



Novembre : avancées sur le marché du travail

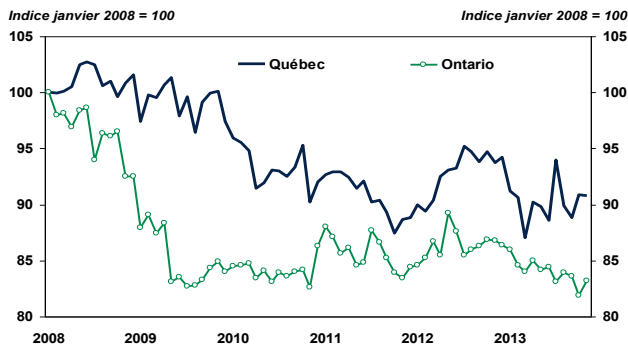
FAITS SAILLANTS

- Le marché du travail québécois n'a pas été très bousculé en novembre : on rapporte un ajout de 8 600 emplois.
- Le taux de chômage est passé de 7,5 % à 7,2 %, notamment en raison de la diminution de 5 200 personnes de la population active (travailleurs et chercheurs d'emploi).
- En Ontario, les gains sont modestes également avec une hausse de 13 800 emplois qui fait suite à une diminution de 14 700 le mois précédent.
- Le taux de chômage ontarien a diminué de 0,2 point de pourcentage pour s'établir à 7,2 %. Le Québec et l'Ontario sont nez à nez.

COMMENTAIRES

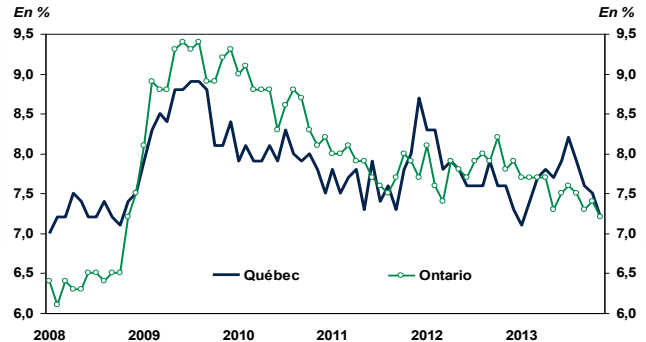
Novembre 2013 ne passera pas à l'histoire. Au Québec, les principaux gains ont été notés dans l'information, la culture et les loisirs (+15 000), les services professionnels, scientifiques et techniques (+14 100) et la gestion d'entreprises (+12 000). Ces avancées viennent éponger les diminutions des derniers mois. Du côté des pertes, le secteur de l'hébergement et de la restauration se démarque avec un recul de 16 900 emplois. En Ontario, les rangs des travailleurs de la gestion d'entreprises ont été regarnis (+15 600), de même que ceux du manufacturier (+12 400) et de l'enseignement (+11 800). C'est du côté des services professionnels, scientifiques (-23 600) que le bât blesse et dans la construction (-21 500), ce qui vient rabattre quelque peu les gains des mois précédents.

Depuis 2008, l'Ontario a perdu davantage d'emplois dans le secteur manufacturier que le Québec



Sources : Statistique Canada et Desjardins, Études économiques

Depuis un an, le taux de chômage diminue en Ontario et n'affiche pas de tendance claire au Québec



Sources : Statistique Canada et Desjardins, Études économiques

Il est intéressant de voir comment a évolué le secteur manufacturier depuis janvier. Au Québec et en Ontario, l'emploi a diminué en usine (voir graphique ci-contre) avec une baisse respective de 18 100 et de 29 600 travailleurs en 11 mois. Toutefois, depuis 2008, l'Ontario a perdu davantage que le Québec. En fait, pour chaque tranche de 100 emplois manufacturiers que comptait l'Ontario en 2008 il n'en reste que 83. Ce ratio était de 91 au Québec en novembre 2013. Bien des épées de Damoclès sont suspendues au-dessus du secteur manufacturier canadien, dont la vive concurrence. Par contre, la faiblesse du huard et la reprise de l'économie américaine contrebalanceront. Le secteur manufacturier devrait donc moins écopier l'an prochain.

Implications : La variabilité des données mensuelles sur l'emploi est à l'image d'une ardoise que l'on efface à chaque fois : le portrait est changeant. Voilà pourquoi, le regard doit porter plus loin que sur la dernière enquête. Ainsi, les tendances à plus long terme permettent de croire à une amélioration du climat économique mondial et nord-américain en 2014. Toutefois, les employeurs souhaiteront que le tonus des économies américaine, canadienne, québécoise et ontarienne se raffermisse sur plus d'un trimestre avant d'embaucher. L'éclaircie est en vue, mais elle ne pourrait se traduire en nouveaux emplois qu'au deuxième trimestre de 2014.

Joëlle Noreau
Économiste principale

François Dupuis
Vice-président et économiste en chef

Yves St-Maurice
Directeur principal et économiste en chef adjoint

418-835-2450 ou 1 866 835-8444, poste 2450
Courriel : desjardins.economie@desjardins.com

Hélène Bégin
Économiste principale

Benoit P. Durocher
Économiste principal

Francis Généreux
Économiste principal

Joëlle Noreau
Économiste principale

TABLEAUX DE RÉFÉRENCE SUR LE MARCHÉ DU TRAVAIL

6 décembre 2013

Variation par secteur - Novembre 2013						
	Secteurs GAGNANTS	Bilan		Secteurs PERDANTS	Bilan	
		1 mois	1 an		1 mois	1 an
CANADA	Gestion d'entrep. & autres	31 200	37 400	Administrations publiques	(17 700)	(51 600)
	Manufacturier	24 900	(44 200)	Construction	(17 500)	56 900
	Information, culture & loisirs	16 200	6 600	Santé	(15 400)	24 500
	Enseignement	12 900	(16 800)	Hébergement et restauration	(13 500)	36 500
QUÉBEC	Information, culture & loisirs	15 000	4 600	Hébergement et restauration	(16 900)	33 600
	Services prof. & scientifiques	14 100	13 000	Administrations publiques	(8 800)	(28 700)
	Gestion d'entrep. & autres	12 000	15 100	Commerce	(8 500)	(13 000)
	Enseignement	7 300	(12 000)	Autres services	(5 500)	(9 800)
ONTARIO	Gestion d'entrep. & autres	15 600	38 700	Services prof. & scientifiques	(23 600)	400
	Manufacturier	12 400	(33 100)	Construction	(21 500)	27 300
	Enseignement	11 800	(3 700)	Hébergement et restauration	(6 700)	(11 600)
	Finance, ass. & val. mob.	10 300	17 400	Agriculture	(4 900)	500

Source : EPA, Statistique Canada

Marché du travail							
Novembre 2013	NOMBRE D'EMPLOIS	CRÉATION D'EMPLOIS					
		en nombre					
Données désaisonnalisées	Novembre 2013	Depuis 1 mois	Depuis 3 mois	Depuis décembre	Depuis 1 an	Depuis 1 an en %	
L'EMPLOI TOTAL	Canada	17 815 500	21 600	46 700	147 900	179 100	1,0%
	Québec	4 056 500	8 600	57 700	12 300	17 500	0,4%
	Ontario	6 917 500	13 800	(2 600)	63 300	85 700	1,3%
EMPLOYÉS DU SECTEUR PUBLIC	Canada	3 602 200	(28 800)	2 200	(46 300)	(43 400)	(1,2%)
	Québec	883 800	(6 000)	23 100	15 600	500	0,1%
	Ontario	1 327 300	(8 000)	(25 500)	(19 900)	(16 300)	(1,2%)
EMPLOYÉS DU SECTEUR PRIVÉ	Canada	11 507 000	31 400	82 900	139 500	186 700	1,6%
	Québec	2 640 500	4 200	30 400	16 700	41 100	1,6%
	Ontario	4 528 200	12 600	44 700	42 100	73 100	1,6%
TRAVAILLEURS INDÉPENDANTS	Canada	2 706 400	19 100	(38 300)	54 800	35 900	1,3%
	Québec	532 200	10 400	4 100	(20 100)	(24 000)	(4,3%)
	Ontario	1 062 000	9 300	(21 800)	41 100	28 900	2,8%

Source : Statistique Canada, Enquête sur la population active

Marché du travail - Tendances récentes

Données désaisonnalisées

	Emploi Nombre	Création d'emploi depuis			Population active Nombre	Variation depuis 1 mois	Taux d'activité	Taux d'emploi	Taux de chômage
		1 mois	3 mois	12 mois					
Canada									
2012.11	17 636 400	56 300	113 700	296 500	19 000 400	23 800	66,8%	62,0%	7,2%
2012.12	17 667 600	31 200	99 300	310 300	19 026 000	25 600	66,8%	62,1%	7,1%
2013.01	17 645 700	(21 900)	65 600	286 400	18 968 500	(57 500)	66,6%	61,9%	7,0%
2013.02	17 696 400	50 700	60 000	336 200	19 028 900	60 400	66,7%	62,0%	7,0%
2013.03	17 641 900	(54 500)	(25 700)	203 300	19 016 600	(12 300)	66,6%	61,8%	7,2%
2013.04	17 654 400	12 500	8 700	162 500	19 016 100	(500)	66,5%	61,8%	7,2%
2013.05	17 749 400	95 000	53 000	250 200	19 097 000	80 900	66,7%	62,0%	7,1%
2013.06	17 749 000	(400)	107 100	242 300	19 104 100	7 100	66,7%	61,9%	7,1%
2013.07	17 709 600	(39 400)	55 200	225 900	19 089 900	(14 200)	66,5%	61,7%	7,2%
2013.08	17 768 800	59 200	19 400	246 100	19 130 800	40 900	66,6%	61,9%	7,1%
2013.09	17 780 700	11 900	31 700	212 400	19 105 700	(25 100)	66,4%	61,8%	6,9%
2013.10	17 793 900	13 200	84 300	213 800	19 118 900	13 200	66,4%	61,8%	6,9%
2013.11	17 815 500	21 600	46 700	179 100	19 131 300	12 400	66,4%	61,8%	6,9%
Québec									
2012.11	4 039 000	15 600	45 300	114 900	4 369 100	15 600	65,6%	60,6%	7,6%
2012.12	4 044 200	5 200	41 200	135 400	4 364 500	(4 600)	65,5%	60,7%	7,3%
2013.01	4 049 700	5 500	26 300	129 900	4 360 900	(3 600)	65,4%	60,7%	7,1%
2013.02	4 036 600	(13 100)	(2 400)	113 200	4 356 900	(4 000)	65,3%	60,5%	7,4%
2013.03	4 019 800	(16 800)	(24 400)	61 600	4 354 200	(2 700)	65,2%	60,2%	7,7%
2013.04	4 022 500	2 700	(27 200)	43 600	4 363 400	9 200	65,3%	60,2%	7,8%
2013.05	4 042 600	20 100	6 000	50 500	4 379 300	15 900	65,5%	60,5%	7,7%
2013.06	4 034 200	(8 400)	14 400	48 000	4 379 300	0	65,5%	60,3%	7,9%
2013.07	4 003 800	(30 400)	(18 700)	45 600	4 360 500	(18 800)	65,1%	59,8%	8,2%
2013.08	3 998 800	(5 000)	(43 800)	5 100	4 344 200	(16 300)	64,9%	59,7%	7,9%
2013.09	4 013 800	15 000	(20 400)	10 800	4 345 000	800	64,8%	59,9%	7,6%
2013.10	4 047 900	34 100	44 100	24 500	4 377 400	32 400	65,3%	60,4%	7,5%
2013.11	4 056 500	8 600	57 700	17 500	4 372 200	(5 200)	65,2%	60,5%	7,2%
Ontario									
2012.11	6 831 800	33 800	60 400	84 800	7 412 700	8 600	66,7%	61,4%	7,8%
2012.12	6 854 200	22 400	54 400	102 800	7 442 000	29 300	66,9%	61,6%	7,9%
2013.01	6 823 000	(31 200)	25 000	81 100	7 388 400	(53 600)	66,3%	61,2%	7,7%
2013.02	6 858 300	35 300	26 500	116 200	7 431 500	43 100	66,6%	61,5%	7,7%
2013.03	6 840 900	(17 400)	(13 300)	56 100	7 410 200	(21 300)	66,4%	61,3%	7,7%
2013.04	6 844 700	3 800	21 700	70 700	7 414 600	4 400	66,4%	61,3%	7,7%
2013.05	6 895 300	50 600	37 000	136 300	7 437 500	22 900	66,5%	61,7%	7,3%
2013.06	6 887 100	(8 200)	46 200	109 800	7 441 800	4 300	66,5%	61,5%	7,5%
2013.07	6 876 500	(10 600)	31 800	83 800	7 445 200	3 400	66,4%	61,3%	7,6%
2013.08	6 920 100	43 600	24 800	148 700	7 478 800	33 600	66,6%	61,7%	7,5%
2013.09	6 918 400	(1 700)	31 300	118 600	7 461 300	(17 500)	66,4%	61,6%	7,3%
2013.10	6 903 700	(14 700)	27 200	105 700	7 453 100	(8 200)	66,3%	61,4%	7,4%
2013.11	6 917 500	13 800	(2 600)	85 700	7 457 300	4 200	66,2%	61,5%	7,2%

Source : Statistique Canada, Enquête sur la population active

Autres indicateurs du marché du travail

Données désaisonnalisées	Dernière publication		- 1 MOIS	- 3 MOIS	- 6 MOIS	Même mois - 1 AN
	Mois	Niveau				
CANADA						
Rémunération hebdo. moyenne (\$)	Septembre	1 025,57	1 034,70	1 034,18	1 003,37	1 020,38
Heures moyennes travaillées dans le secteur manufacturier	Septembre	30,6	30,4	30,3	30,4	30,7
QUÉBEC						
Rémunération hebdo. moyenne (\$)	Septembre	958,79	968,06	951,52	926,98	949,13
Heures moyennes travaillées dans le secteur manufacturier	Septembre	30,2	30,1	30,0	29,8	30,3
ONTARIO						
Rémunération hebdo. moyenne (\$)	Septembre	1 050,12	1 065,11	1 065,47	1 024,00	1 048,17
Heures moyennes travaillées dans le secteur manufacturier	Septembre	30,4	30,4	30,1	30,2	30,6

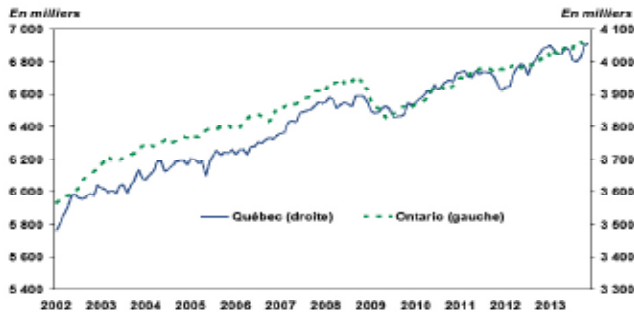
Source : Statistique Canada, Enquête sur la population active

Données annuelles

Moyenne annuelle	2007	2008	2009	2010	2011	2012
CANADA EMPLOIS TOTAUX	16 805 600	17 087 400	16 813 100	17 041 000	17 306 200	17 507 700
CRÉATION D'EMPLOIS	395 400	281 800	(274 300)	227 900	265 200	201 500
Croissance d'emplois (%)	2,4%	1,7%	(1,6%)	1,4%	1,6%	1,2%
Taux de chômage	6,0%	6,1%	8,3%	8,0%	7,5%	7,2%
QUÉBEC EMPLOIS TOTAUX	3 834 100	3 880 400	3 848 400	3 915 100	3 953 600	3 984 400
CRÉATION D'EMPLOIS	91 600	46 300	(32 000)	66 700	38 500	30 800
Croissance d'emplois (%)	2,4%	1,2%	(0,8%)	1,7%	1,0%	0,8%
Taux de chômage	7,3%	7,2%	8,5%	8,0%	7,8%	7,8%
ONTARIO EMPLOIS TOTAUX	6 564 300	6 666 300	6 502 000	6 610 000	6 731 300	6 783 800
CRÉATION D'EMPLOIS	115 600	102 000	(164 300)	108 000	121 300	52 500
Croissance d'emplois (%)	1,8%	1,6%	(2,5%)	1,7%	1,8%	0,8%
Taux de chômage	6,4%	6,5%	9,0%	8,7%	7,8%	7,8%

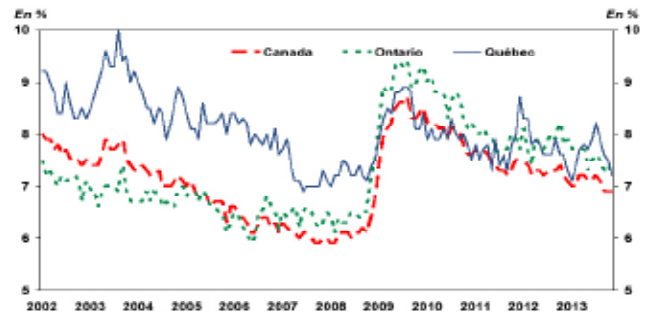
Source : Statistique Canada, Enquête sur la population active

QUÉBEC / ONTARIO – Niveau d'emploi



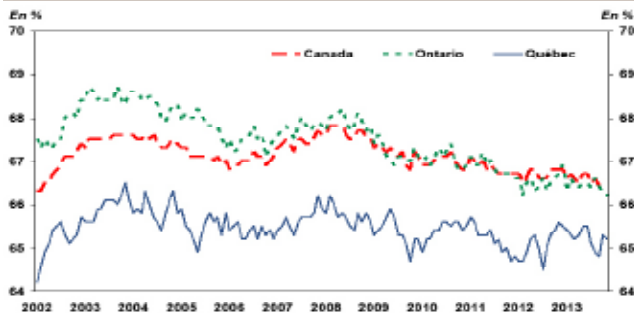
Source: Statistique Canada et Desjardins, Études économiques

CANADA / QUÉBEC / ONTARIO – Taux de chômage



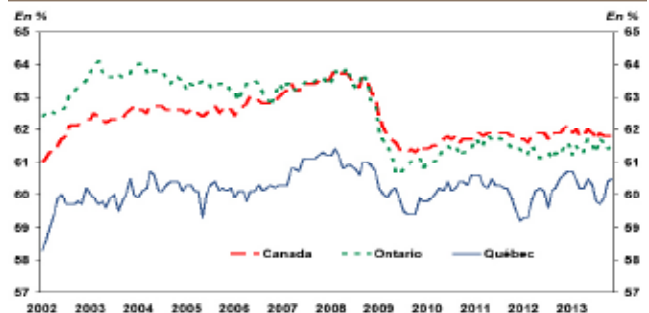
Source: Statistique Canada et Desjardins, Études économiques

CANADA / QUÉBEC / ONTARIO – Taux d'activité



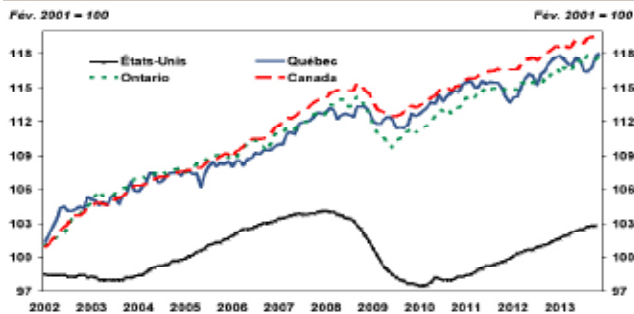
Source: Statistique Canada et Desjardins, Études économiques

CANADA / QUÉBEC / ONTARIO – Taux d'emploi



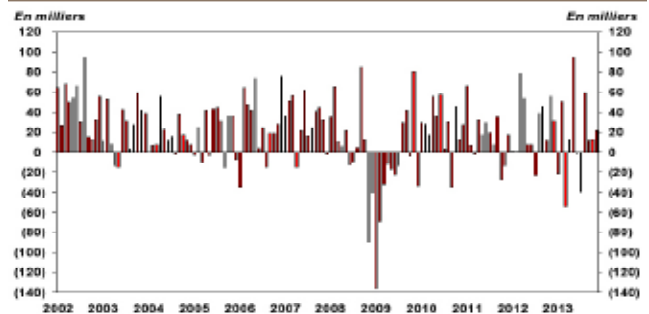
Source: Statistique Canada et Desjardins, Études économiques

ÉTATS-UNIS / CANADA / QUÉBEC / ONTARIO – Indice d'emploi



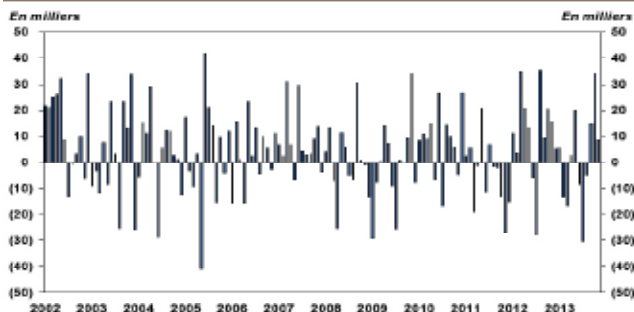
Source: Statistique Canada et Desjardins, Études économiques

CANADA – Évolution de l'emploi



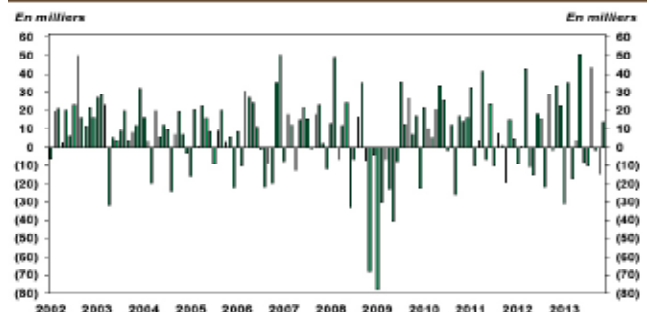
Source: Statistique Canada et Desjardins, Études économiques

QUÉBEC – Évolution de l'emploi



Source: Statistique Canada et Desjardins, Études économiques

ONTARIO – Évolution de l'emploi



Source: Statistique Canada et Desjardins, Études économiques

Marché du travail par province

Données désaisonnalisées	Novembre 2013	Mois précédents				Moyennes mensuelles			Emplois	
		2013.10	2013.09	2013.08	2013.07	3 mois	6 mois	12 mois	Depuis 1 an	
Canada	EMPLOIS	17 815 500	17 793 900	17 780 700	17 768 800	17 709 600	17 796 700	17 769 583	17 722 742	17 636 400
	CRÉATION	21 600	13 200	11 900	59 200	(39 400)	15 567	11 017	14 925	179 100
	Taux de chômage	6,9%	6,9%	6,9%	7,1%	7,2%	6,9%	7,0%	7,1%	1,0%*
Terre-Neuve	EMPLOIS	232 100	234 700	230 700	232 000	231 300	232 500	232 517	233 383	233 500
	CRÉATION	(2 600)	4 000	(1 300)	700	(3 000)	33	(233)	(117)	(1 400)
	Taux de chômage	12,3%	11,0%	10,4%	10,7%	11,4%	11,2%	11,1%	11,5%	(0,6)%*
I.-P.-Edouard	EMPLOIS	73 900	74 300	73 400	73 900	73 800	73 867	73 783	74 258	73 300
	CRÉATION	(400)	900	(500)	100	400	0	(100)	50	600
	Taux de chômage	11,4%	10,7%	11,0%	10,6%	11,8%	11,0%	11,1%	11,3%	0,8%*
N.-Écosse	EMPLOIS	451 500	452 800	456 100	456 400	453 800	453 467	454 750	454 092	453 900
	CRÉATION	(1 300)	(3 300)	(300)	2 600	(4 100)	(1 633)	(750)	(200)	(2 400)
	Taux de chômage	8,8%	9,1%	8,6%	8,7%	9,0%	8,8%	8,9%	9,1%	(0,5)%*
N.-Brunswick	EMPLOIS	352 300	350 100	352 600	349 800	350 500	351 667	350 300	350 342	348 800
	CRÉATION	2 200	(2 500)	2 800	(700)	4 000	833	100	292	3 500
	Taux de chômage	9,7%	10,1%	10,7%	10,7%	10,2%	10,2%	10,4%	10,6%	1,0%*
Québec	EMPLOIS	4 056 500	4 047 900	4 013 800	3 998 800	4 003 800	4 039 400	4 025 833	4 030 867	4 039 000
	CRÉATION	8 600	34 100	15 000	(5 000)	(30 400)	19 233	2 317	1 458	17 500
	Taux de chômage	7,2%	7,5%	7,6%	7,9%	8,2%	7,4%	7,7%	7,6%	0,4%*
Ontario	EMPLOIS	6 917 500	6 903 700	6 918 400	6 920 100	6 876 500	6 913 200	6 903 883	6 878 308	6 831 800
	CRÉATION	13 800	(14 700)	(1 700)	43 600	(10 600)	(867)	3 700	7 142	85 700
	Taux de chômage	7,2%	7,4%	7,3%	7,5%	7,6%	7,3%	7,4%	7,5%	1,3%*
Manitoba	EMPLOIS	631 600	631 000	634 000	631 500	634 600	632 200	633 450	634 425	633 500
	CRÉATION	600	(3 000)	2 500	(3 100)	(3 400)	33	150	(158)	(1 900)
	Taux de chômage	5,6%	5,5%	5,5%	5,2%	5,5%	5,5%	5,4%	5,3%	(0,3)%*
Saskatchewan	EMPLOIS	556 200	557 800	555 500	558 700	559 300	556 500	557 300	554 325	541 100
	CRÉATION	(1 600)	2 300	(3 200)	(600)	3 000	(833)	700	1 258	15 100
	Taux de chômage	4,1%	3,6%	4,3%	4,2%	4,0%	4,0%	4,0%	4,1%	2,8%*
Alberta	EMPLOIS	2 247 700	2 237 100	2 236 400	2 232 400	2 217 200	2 240 400	2 228 567	2 203 567	2 169 600
	CRÉATION	10 600	700	4 000	15 200	16 600	5 100	7 733	6 508	78 100
	Taux de chômage	4,7%	4,4%	4,3%	4,8%	4,5%	4,5%	4,6%	4,6%	3,6%*
C.-Britannique	EMPLOIS	2 296 300	2 304 500	2 309 800	2 315 200	2 309 000	2 303 533	2 309 250	2 309 208	2 311 800
	CRÉATION	(8 200)	(5 300)	(5 400)	6 200	(11 700)	(6 300)	(2 583)	(1 292)	(15 500)
	Taux de chômage	6,7%	6,5%	6,7%	6,6%	6,7%	6,6%	6,6%	6,6%	(0,7)%*

Source : Statistique Canada, Enquête sur la population active * variation de l'emploi depuis un an