



Gains d'emplois en novembre au Québec et en Ontario

FAITS SAILLANTS

- Statistique Canada rapporte la croissance de 8 500 emplois le mois dernier au Québec, essentiellement à temps partiel.
- Le taux de chômage est passé de 6,8 % en octobre à 6,2 % en novembre, un record depuis 1976 qui s'appuie sur une baisse appréciable (-20 300) de la population active (travailleurs et chercheurs d'emplois).
- Le taux d'activité est donc passé de 64,8 % à 64,5 % d'octobre à novembre.
- En Ontario, on a observé une hausse de 18 900 nouveaux emplois à temps plein et à temps partiel durant la même période.
- Le taux de chômage a faiblement diminué. Il s'établissait à 6,4 % en octobre, puis à 6,3 % en novembre. Contrairement au Québec, la population active a augmenté et elle s'est accrue de 8 900 personnes.
- Le taux d'activité ontarien est demeuré stable à 64,8 %.

COMMENTAIRES

Les gains d'emplois en novembre au Québec ont été répertoriés principalement dans les administrations publiques (+9 400) et l'information, la culture et les loisirs (+8 600). En Ontario, on compte plus de travailleurs en finance, assurance, immobilier et location (+12 500), en information, culture et loisirs (+8 800) ainsi que dans les administrations publiques (+6 500).

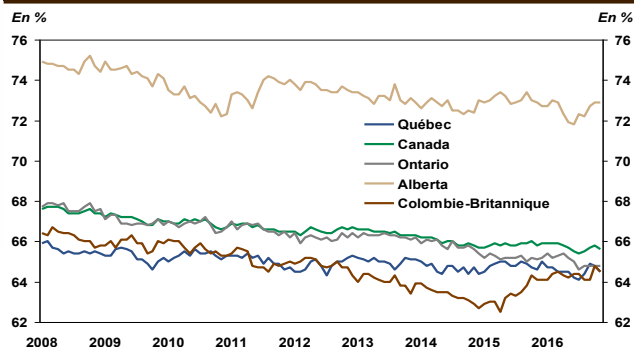
Compte tenu de la volatilité des données mensuelles, il est plus avisé de regarder l'évolution du marché du travail sur un horizon plus vaste. Ainsi, au cours des trois derniers mois, le Québec et l'Ontario ont connu des trajectoires comparables sur le marché du travail. La moyenne mensuelle

Croissance mensuelle moyenne de l'emploi

	3 derniers mois	6 derniers mois	12 derniers mois
Québec	16 667	9 450	6 717
Ontario	20 167	5 117	8 708

Sources : Statistique Canada et Desjardins, Études économiques

Taux d'activité – Piétinement depuis presque deux ans au Québec et en Ontario



Sources : Statistique Canada et Desjardins, Études économiques

de création d'emplois s'est chiffrée à 16 667 au Québec et à 20 167 en Ontario, un score supérieur à celui des six et des douze derniers mois.

Le taux d'activité est un indicateur du dynamisme du marché du travail. L'évolution de ce dernier diffère d'une région à l'autre du pays (graphique). Une tendance à la baisse est observée dans les plus grandes provinces canadiennes, notamment depuis 2008. Le Québec et l'Ontario affichent des taux qui piétinent depuis presque deux ans. Il sera intéressant d'observer la progression du taux d'activité en 2017, à la faveur du relèvement attendu des exportations canadiennes, en espérant que ce regain d'activité se traduise en création d'emplois.

Implications : Le bilan du marché du travail après 11 mois est positif au Québec et en Ontario en termes d'emplois créés. Un relèvement du taux d'activité pourrait être observé dans les prochains trimestres au fur et à mesure où l'économie de ces deux provinces prendra du tonus. Les yeux sont également tournés vers les États-Unis où l'on s'attend à une croissance économique dynamique qui raviverait les échanges commerciaux du moins pour l'année 2017.

Joëlle Noreau
Économiste principale

François Dupuis
Vice-président et économiste en chef

Hélène Bégin
Économiste principale

Benoit P. Durocher
Économiste principal

Francis Généreux
Économiste principal

Joëlle Noreau
Économiste principale

418-835-2450 ou 1 866 835-8444, poste 5562450
Courriel : desjardins.economie@desjardins.com

TABLEAUX DE RÉFÉRENCE SUR LE MARCHÉ DU TRAVAIL

2 décembre 2016

Variation par secteur - Novembre 2016						
	Secteurs GAGNANTS	Bilan		Secteurs PERDANTS	Bilan	
		1 mois	1 an		1 mois	1 an
CANADA	Finance, ass. & val. mob.	13 600	51 200	Construction	(14 400)	18 500
	Information, culture & loisirs	12 700	44 700	Manufacturier	(11 900)	(49 900)
	Autres services	10 800	38 800	Transport & entreposage	(9 700)	(1 700)
	Administrations publiques	7 300	39 200	Enseignement	(6 900)	17 400
QUÉBEC	Administrations publiques	9 400	9 900	Construction	(8 900)	18 200
	Information, culture & loisirs	8 600	13 100	Services prof. & scientifiques	(6 700)	(22 200)
	Agriculture	6 300	1 200	Santé	(5 700)	100
	Commerce	6 200	(3 900)	Hébergement et restauration	(5 400)	6 400
ONTARIO	Finance, ass. & val. mob.	12 500	11 200	Commerce	(7 200)	(3 000)
	Information, culture & loisirs	8 800	24 200	Enseignement	(7 100)	1 600
	Administrations publiques	6 500	19 700	Construction	(4 100)	13 300
	Autres services	5 700	7 700	Transport & entreposage	(4 000)	(3 400)

Source : EPA, Statistique Canada

Marché du travail							
Novembre 2016	NOMBRE D'EMPLOIS	CRÉATION D'EMPLOIS					
		en nombre					
Données désaisonnalisées	Novembre 2016	Depuis 1 mois	Depuis 3 mois	Depuis décembre	Depuis 1 an	Depuis 1 an en %	
L'EMPLOI TOTAL	Canada	18 171 300	10 700	121 800	160 400	183 200	1,0%
	Québec	4 178 700	8 500	50 000	69 100	80 600	2,0%
	Ontario	7 037 600	18 900	60 500	71 500	104 500	1,5%
EMPLOYÉS DU SECTEUR PUBLIC	Canada	3 644 300	11 600	20 600	42 000	33 800	0,9%
	Québec	913 900	12 700	26 700	23 400	39 100	4,5%
	Ontario	1 309 600	3 000	4 400	32 800	24 700	1,9%
EMPLOYÉS DU SECTEUR PRIVÉ	Canada	11 769 800	29 700	81 600	178 200	171 500	1,5%
	Québec	2 704 300	(4 000)	13 700	52 000	32 900	1,2%
	Ontario	4 639 700	33 300	49 500	70 300	103 400	2,3%
TRAVAILLEURS INDÉPENDANTS	Canada	2 757 200	(30 700)	19 600	(59 700)	(22 100)	(0,8%)
	Québec	560 500	(200)	9 700	(6 300)	8 600	1,6%
	Ontario	1 088 300	(17 400)	6 600	(31 500)	(23 600)	(2,1%)

Source : Statistique Canada, Enquête sur la population active

Marché du travail - Tendances récentes

Données désaisonnalisées

	Emploi Nombre	Création d'emploi depuis			Population active Nombre	Variation depuis 1 mois	Taux d'activité	Taux d'emploi	Taux de chômage
		1 mois	3 mois	12 mois					
Canada									
2015.11	17 988 100	(32 900)	16 000	124 800	19 351 900	(24 500)	65,8%	61,2%	7,0%
2015.12	18 010 900	22 800	33 000	155 400	19 397 300	45 400	65,9%	61,2%	7,1%
2016.01	18 005 200	(5 700)	(15 800)	125 500	19 395 500	(1 800)	65,9%	61,2%	7,2%
2016.02	18 002 900	(2 300)	14 800	117 900	19 413 300	17 800	65,9%	61,1%	7,3%
2016.03	18 043 500	40 600	32 600	129 600	19 428 400	15 100	65,9%	61,2%	7,1%
2016.04	18 041 400	(2 100)	36 200	144 000	19 424 600	(3 800)	65,8%	61,1%	7,1%
2016.05	18 055 200	13 800	52 300	108 500	19 401 700	(22 900)	65,7%	61,1%	6,9%
2016.06	18 054 500	(700)	11 000	107 600	19 380 800	(20 900)	65,5%	61,0%	6,8%
2016.07	18 023 300	(31 200)	(18 100)	71 400	19 368 000	(12 800)	65,4%	60,9%	6,9%
2016.08	18 049 500	26 200	(5 700)	77 400	19 410 700	42 700	65,5%	60,9%	7,0%
2016.09	18 116 700	67 200	62 200	138 800	19 479 700	69 000	65,7%	61,1%	7,0%
2016.10	18 160 600	43 900	137 300	139 600	19 525 700	46 000	65,8%	61,2%	7,0%
2016.11	18 171 300	10 700	121 800	183 200	19 498 100	(27 600)	65,6%	61,2%	6,8%
Québec									
2015.11	4 098 100	(2 300)	3 000	26 700	4 429 100	(9 500)	64,6%	59,7%	7,5%
2015.12	4 109 600	11 500	3 200	48 600	4 459 800	30 700	65,0%	59,9%	7,9%
2016.01	4 106 400	(3 200)	6 000	30 500	4 445 200	(14 600)	64,7%	59,8%	7,6%
2016.02	4 109 800	3 400	11 700	16 600	4 447 400	2 200	64,7%	59,8%	7,6%
2016.03	4 098 600	(11 200)	(11 000)	300	4 430 100	(17 300)	64,5%	59,6%	7,5%
2016.04	4 100 400	1 800	(6 000)	(9 500)	4 434 600	4 500	64,5%	59,6%	7,5%
2016.05	4 122 000	21 600	12 200	18 200	4 435 400	800	64,5%	59,9%	7,1%
2016.06	4 110 800	(11 200)	12 200	33 300	4 418 500	(16 900)	64,2%	59,7%	7,0%
2016.07	4 106 800	(4 000)	6 400	10 000	4 417 700	(800)	64,1%	59,6%	7,0%
2016.08	4 128 700	21 900	6 700	33 600	4 443 000	25 300	64,4%	59,9%	7,1%
2016.09	4 167 000	38 300	56 200	60 600	4 477 300	34 300	64,9%	60,4%	6,9%
2016.10	4 170 200	3 200	63 400	69 800	4 473 700	(3 600)	64,8%	60,4%	6,8%
2016.11	4 178 700	8 500	50 000	80 600	4 453 400	(20 300)	64,5%	60,5%	6,2%
Ontario									
2015.11	6 933 100	(8 500)	(6 800)	34 900	7 446 200	100	65,1%	60,6%	6,9%
2015.12	6 966 100	33 000	54 900	84 500	7 466 200	20 000	65,2%	60,9%	6,7%
2016.01	6 985 900	19 800	44 300	100 200	7 491 400	25 200	65,4%	61,0%	6,7%
2016.02	6 974 700	(11 200)	41 600	74 100	7 480 700	(10 700)	65,2%	60,8%	6,8%
2016.03	6 988 600	13 900	22 500	85 600	7 496 900	16 200	65,3%	60,9%	6,8%
2016.04	6 985 300	(3 300)	(600)	95 700	7 510 600	13 700	65,4%	60,8%	7,0%
2016.05	7 006 900	21 600	32 200	78 800	7 500 500	(10 100)	65,2%	60,9%	6,6%
2016.06	7 002 700	(4 200)	14 100	62 600	7 480 400	(20 100)	65,0%	60,8%	6,4%
2016.07	6 966 600	(36 100)	(18 700)	23 900	7 447 000	(33 400)	64,6%	60,4%	6,4%
2016.08	6 977 100	10 500	(29 800)	37 200	7 477 400	30 400	64,8%	60,4%	6,7%
2016.09	6 993 300	16 200	(9 400)	82 100	7 484 600	7 200	64,8%	60,5%	6,6%
2016.10	7 018 700	25 400	52 100	77 100	7 499 600	15 000	64,8%	60,7%	6,4%
2016.11	7 037 600	18 900	60 500	104 500	7 508 500	8 900	64,8%	60,8%	6,3%

Source : Statistique Canada, Enquête sur la population active

Autres indicateurs du marché du travail

Données désaisonnalisées	Dernière publication		- 1 MOIS	- 3 MOIS	- 6 MOIS	Même mois - 1 AN
	Mois	Niveau				
CANADA						
Rémunération hebdo. moyenne (\$)	Septembre	1 085,50	1 094,09	1 097,83	1 092,47	1 079,54
Heures moyennes travaillées dans le secteur manufacturier	Septembre	30,2	30,1	30,6	30,4	30,4
QUÉBEC						
Rémunération hebdo. moyenne (\$)	Septembre	1 026,79	1 021,44	1 033,81	1 037,88	992,02
Heures moyennes travaillées dans le secteur manufacturier	Septembre	30,1	29,9	30,4	30,0	30,1
ONTARIO						
Rémunération hebdo. moyenne (\$)	Septembre	1 112,65	1 118,71	1 129,58	1 114,96	1 110,92
Heures moyennes travaillées dans le secteur manufacturier	Septembre	30,2	30,1	30,6	30,3	30,5

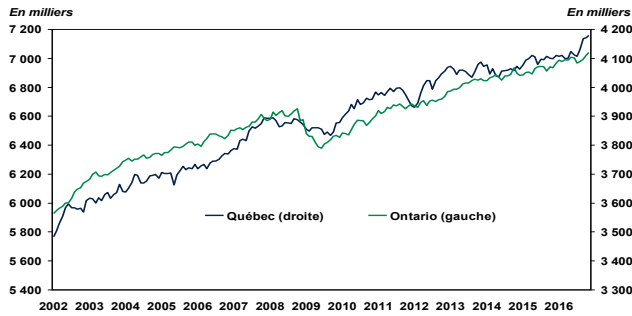
Source : Statistique Canada, Enquête sur l'emploi, la rémunération et les heures de travail

Données annuelles

Moyenne annuelle	2010	2011	2012	2013	2014	2015
CANADA EMPLOIS TOTAUX	16 964 300	17 221 000	17 438 000	17 691 100	17 802 200	17 946 600
CRÉATION D'EMPLOIS	236 700	256 700	217 000	253 100	111 100	144 400
Croissance d'emplois (%)	1,4%	1,5%	1,3%	1,5%	0,6%	0,8%
Taux de chômage	8,1%	7,5%	7,3%	7,1%	6,9%	6,9%
QUÉBEC EMPLOIS TOTAUX	3 937 900	3 975 600	4 005 900	4 060 800	4 059 700	4 097 000
CRÉATION D'EMPLOIS	83 700	37 700	30 300	54 900	(1 100)	37 300
Croissance d'emplois (%)	2,2%	1,0%	0,8%	1,4%	(0,0%)	0,9%
Taux de chômage	8,0%	7,9%	7,7%	7,6%	7,7%	7,6%
ONTARIO EMPLOIS TOTAUX	6 537 800	6 658 400	6 702 600	6 823 400	6 877 900	6 923 200
CRÉATION D'EMPLOIS	105 100	120 600	44 200	120 800	54 500	45 300
Croissance d'emplois (%)	1,6%	1,8%	0,7%	1,8%	0,8%	0,7%
Taux de chômage	8,7%	7,9%	7,9%	7,6%	7,3%	6,8%

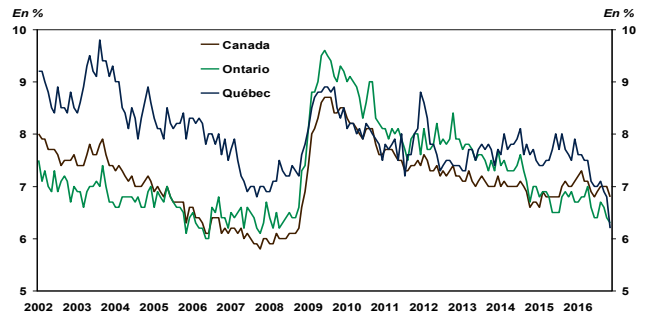
Source : Statistique Canada, Enquête sur la population active

QUÉBEC / ONTARIO – Niveau d'emploi



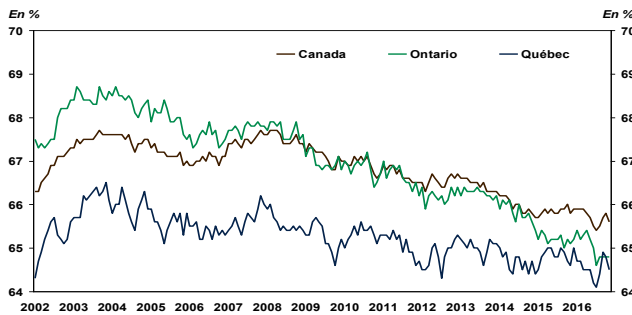
Sources : Statistique Canada et Desjardins, Études économiques

CANADA / QUÉBEC / ONTARIO – Taux de chômage



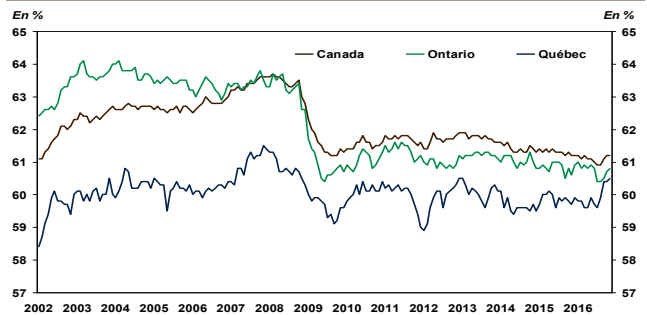
Sources : Statistique Canada et Desjardins, Études économiques

CANADA / QUÉBEC / ONTARIO – Taux d'activité



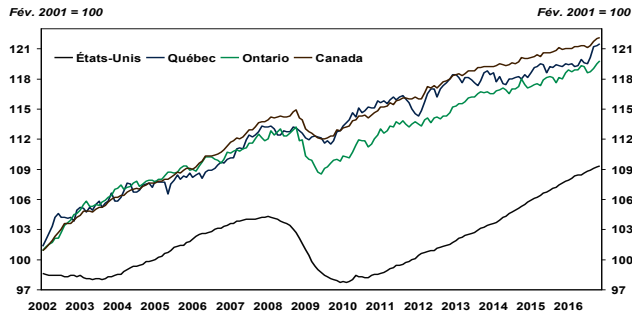
Sources : Statistique Canada et Desjardins, Études économiques

CANADA / QUÉBEC / ONTARIO – Taux d'emploi



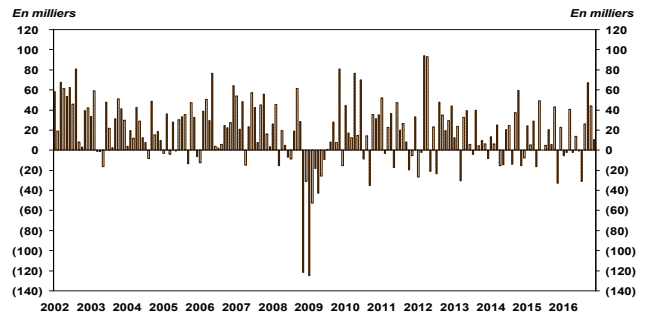
Sources : Statistique Canada et Desjardins, Études économiques

ÉTATS-UNIS / CANADA / QUÉBEC / ONTARIO – Indice d'emploi



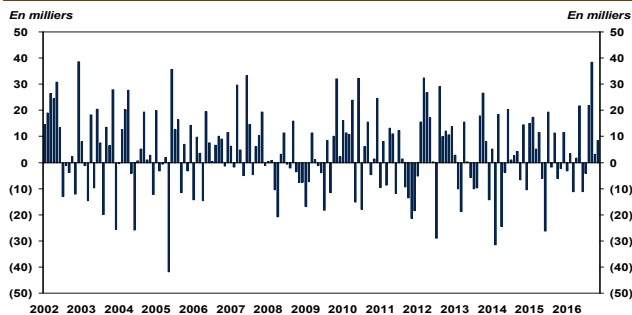
Sources : Statistique Canada et Desjardins, Études économiques

CANADA – Évolution de l'emploi



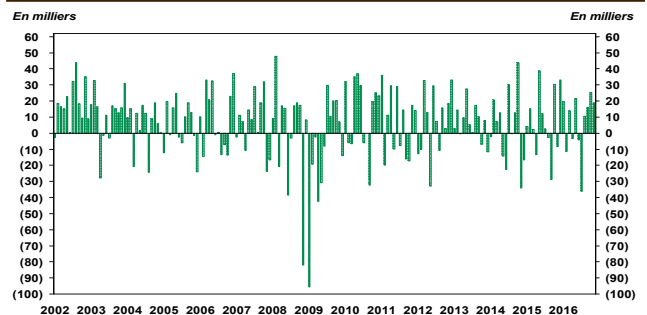
Sources : Statistique Canada et Desjardins, Études économiques

QUÉBEC – Évolution de l'emploi



Sources : Statistique Canada et Desjardins, Études économiques

ONTARIO – Évolution de l'emploi



Sources : Statistique Canada et Desjardins, Études économiques

Marché du travail par province

Données désaisonnalisées	Novembre 2016	Mois précédents				Moyennes mensuelles			Emplois	
		2016.10	2016.09	2016.08	2016.07	3 mois	6 mois	12 mois	Depuis 1 an	
Canada	EMPLOIS	18 171 300	18 160 600	18 116 700	18 049 500	18 023 300	18 149 533	18 095 983	18 061 250	17 988 100
	CRÉATION	10 700	43 900	67 200	26 200	(31 200)	40 600	19 350	15 267	183 200
	Taux de chômage	6,8%	7,0%	7,0%	7,0%	6,9%	6,9%	6,9%	7,0%	1,0%*
Terre-Neuve	EMPLOIS	228 700	229 100	234 700	235 900	232 000	230 833	232 900	233 267	235 200
	CRÉATION	(400)	(5 600)	(1 200)	3 900	(5 000)	(2 400)	(1 683)	(542)	(6 500)
	Taux de chômage	14,3%	14,9%	13,6%	12,3%	12,8%	14,3%	13,3%	13,3%	(2,8)%*
I.-P.-Edouard	EMPLOIS	71 500	71 200	71 400	71 200	71 400	71 367	71 350	71 592	73 300
	CRÉATION	300	(200)	200	(200)	0	100	(50)	(150)	(1 800)
	Taux de chômage	10,8%	11,7%	10,8%	12,1%	9,6%	11,1%	11,0%	10,8%	(2,5)%*
N.-Écosse	EMPLOIS	448 000	444 300	443 400	445 200	445 300	445 233	445 483	445 842	448 400
	CRÉATION	3 700	900	(1 800)	(100)	(1 400)	933	317	(33)	(400)
	Taux de chômage	8,0%	7,6%	8,1%	8,5%	8,4%	7,9%	8,1%	8,4%	(0,1)%*
N.-Brunswick	EMPLOIS	354 300	353 800	356 000	351 600	354 600	354 700	353 317	351 125	352 400
	CRÉATION	500	(2 200)	4 400	(3 000)	5 000	900	983	158	1 900
	Taux de chômage	8,7%	10,0%	9,3%	9,4%	9,7%	9,3%	9,6%	9,6%	0,5%*
Québec	EMPLOIS	4 178 700	4 170 200	4 167 000	4 128 700	4 106 800	4 171 967	4 143 700	4 125 750	4 098 100
	CRÉATION	8 500	3 200	38 300	21 900	(4 000)	16 667	9 450	6 717	80 600
	Taux de chômage	6,2%	6,8%	6,9%	7,1%	7,0%	6,6%	6,8%	7,2%	2,0%*
Ontario	EMPLOIS	7 037 600	7 018 700	6 993 300	6 977 100	6 966 600	7 016 533	6 999 333	6 991 958	6 933 100
	CRÉATION	18 900	25 400	16 200	10 500	(36 100)	20 167	5 117	8 708	104 500
	Taux de chômage	6,3%	6,4%	6,6%	6,7%	6,4%	6,4%	6,5%	6,6%	1,5%*
Manitoba	EMPLOIS	631 800	632 700	631 800	633 900	636 300	632 100	633 767	633 458	635 800
	CRÉATION	(900)	900	(2 100)	(2 400)	200	(700)	(717)	(333)	(4 000)
	Taux de chômage	6,2%	6,4%	6,4%	5,9%	6,2%	6,3%	6,2%	6,1%	(0,6)%*
Saskatchewan	EMPLOIS	569 300	566 900	569 300	569 000	569 400	568 500	568 967	569 300	579 100
	CRÉATION	2 400	(2 400)	300	(400)	(500)	100	67	(817)	(9 800)
	Taux de chômage	6,8%	6,9%	6,8%	6,3%	6,3%	6,8%	6,5%	6,2%	(1,7)%*
Alberta	EMPLOIS	2 260 400	2 273 200	2 264 200	2 250 900	2 248 200	2 265 933	2 257 750	2 267 475	2 290 000
	CRÉATION	(12 800)	9 000	13 300	2 700	(1 400)	3 167	1 483	(2 467)	(29 600)
	Taux de chômage	9,0%	8,5%	8,5%	8,4%	8,6%	8,7%	8,5%	7,9%	(1,3)%*
C.-Britannique	EMPLOIS	2 391 100	2 400 400	2 385 500	2 386 100	2 392 700	2 392 333	2 389 400	2 371 467	2 342 700
	CRÉATION	(9 300)	14 900	(600)	(6 600)	12 100	1 667	4 417	4 033	48 400
	Taux de chômage	6,1%	6,2%	5,7%	5,5%	5,6%	6,0%	5,8%	6,1%	2,1%*

Source : Statistique Canada, Enquête sur la population active

* variation de l'emploi depuis un an