



QUÉBEC – ONTARIO

7 novembre 2014

L'emploi en octobre : déception au Québec et autre gain en Ontario

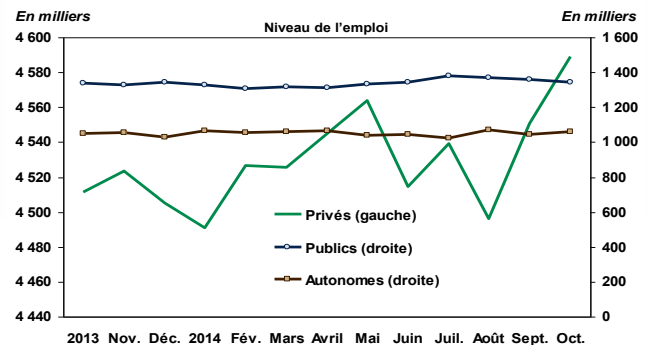
FAITS SAILLANTS

- Statistique Canada rapporte la perte de 14 200 emplois au Québec en octobre, après quatre mois de gains modestes.
- Le taux de chômage a quelque peu augmenté (+0,1 point de pourcentage) à 7,7 %. Il a rejoint le niveau où il s'établissait en août dernier.
- Du côté ontarien, l'ajout de 37 000 emplois en octobre fait suite à celui de 24 700 postes en septembre. Les pertes observées en juin et en août ont été largement compensées par ces deux gains.
- Le taux de chômage ontarien a de nouveau diminué pour atteindre 6,5 %. Fait à noter, le taux a subi une baisse très rapide ces deux derniers mois puisqu'il se situait à 7,4 % en août dernier.

COMMENTAIRES

Au Québec, les gains des mois de juin à septembre (+16 000) ont pratiquement été éclipsés par la perte de 14 200 emplois en octobre. Trois secteurs se distinguent négativement pour ce mois : la santé (-8 500), les administrations publiques (-8 200) et l'information, la culture et les loisirs (-7 800). On note toutefois des gains dans la construction (+7 600) et le manufacturier (+7 400). En Ontario, les avancées les plus notables sont le manufacturier (+32 900) et le commerce (+29 400). Il y a tout de même certains reculs, notamment des autres services (-20 200) et de la construction (-16 900).

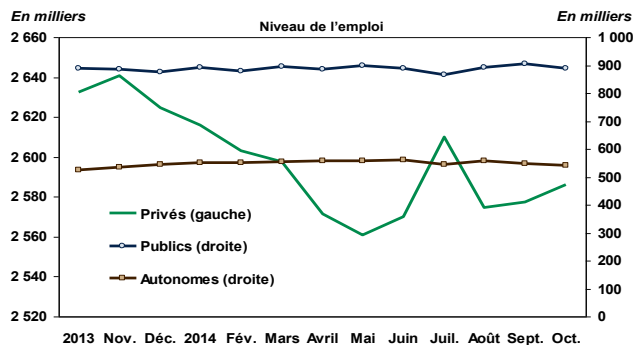
Ontario – Depuis un an, l'emploi dans le secteur privé a progressé



Sources : Statistique Canada et Desjardins, Études économiques

Depuis 12 mois, le Québec compte 29 700 travailleurs en moins. L'évolution de l'emploi a été très contrastée selon le secteur considéré (graphique de gauche). Le secteur privé a écopé (-46 600). Dans les autres catégories, il y a eu peu de changements, les seuls gains étant du côté des travailleurs autonomes (+18 600). Durant la même période, en Ontario, l'emploi total a progressé de 95 300. Le secteur public et les travailleurs autonomes ont fait de faibles avancées. Par contre, le secteur privé a grossi ses rangs de façon appréciable (+77 500) (graphique ci-haut).

Québec – Depuis un an, l'emploi dans le secteur privé a écopé



Sources : Statistique Canada et Desjardins, Études économiques

Implications : Le quatrième trimestre débute sur une mauvaise note pour le Québec, mais en force pour l'Ontario. Les résultats d'octobre changent peu le portrait d'ensemble des deux provinces. Toutefois, il faudrait des résultats appréciables en novembre et en décembre pour terminer l'année avec un bilan positif au Québec. L'optimisme économique qui s'affiche avec de plus en plus d'assurance aux États-Unis devrait avoir des répercussions sur le niveau de l'emploi de ce côté-ci de la frontière dans les prochains mois. Cependant, il faudra peut-être attendre 2015 pour en voir les effets concrètement au Québec.

Joëlle Noreau
Économiste principale

François Dupuis
Vice-président et économiste en chef

Hélène Bégin
Économiste principale

Benoit P. Durocher
Économiste principal

Francis Généreux
Économiste principal

Joëlle Noreau
Économiste principale

418-835-2450 ou 1 866 835-8444, poste 2450
Courriel : desjardins.economie@desjardins.com

TABLEAUX DE RÉFÉRENCE SUR LE MARCHÉ DU TRAVAIL

7 novembre 2014

Variation par secteur - Octobre 2014						
	Secteurs GAGNANTS	Bilan		Secteurs PERDANTS	Bilan	
		1 mois	1 an		1 mois	1 an
CANADA	Commerce	38 500	33 200	Administrations publiques	(37 500)	4 900
	Finance, ass. & val. mob.	35 700	13 800	Autres services	(26 000)	(21 500)
	Manufacturier	33 200	34 700	Autres primaires	(22 200)	(23 800)
	Enseignement	21 700	23 000	Information, culture & loisirs	(12 200)	(10 500)
QUÉBEC	Construction	7 600	12 200	Santé	(8 500)	(8 500)
	Manufacturier	7 400	(3 500)	Administrations publiques	(8 200)	10 700
	Finance, ass. & val. mob.	6 300	(4 300)	Information, culture & loisirs	(7 800)	5 500
	Enseignement	5 600	(4 800)	Transport & entreposage	(7 100)	(17 000)
ONTARIO	Manufacturier	32 900	8 300	Autres services	(20 200)	(19 000)
	Commerce	29 400	44 100	Construction	(16 900)	(3 300)
	Gestion d'entrep. & autres	16 000	(7 800)	Hébergement et restauration	(11 400)	27 900
	Finance, ass. & val. mob.	15 300	21 300	Services prof. & scientifiques	(11 000)	(10 600)

Source : EPA, Statistique Canada

Marché du travail							
Octobre 2014	NOMBRE D'EMPLOIS	CRÉATION D'EMPLOIS					
		en nombre					
Données désaisonnalisées	Octobre 2014	Depuis 1 mois	Depuis 3 mois	Depuis décembre	Depuis 1 an	Depuis 1 an en %	
L'EMPLOI TOTAL	Canada	17 968 600	43 100	106 200	200 700	181 800	1,0%
	Québec	4 016 800	(14 200)	(3 600)	(28 700)	(29 700)	(0,7%)
	Ontario	6 994 100	37 000	53 800	117 300	95 300	1,4%
EMPLOYÉS DU SECTEUR PUBLIC	Canada	3 628 200	(53 800)	(33 800)	5 900	100	0,0%
	Québec	888 300	(18 000)	22 500	12 700	(1 600)	(0,2%)
	Ontario	1 343 100	(17 900)	(34 800)	1 000	7 600	0,6%
EMPLOYÉS DU SECTEUR PRIVÉ	Canada	11 615 000	70 600	82 400	137 600	140 800	1,2%
	Québec	2 585 900	8 700	(24 200)	(38 800)	(46 600)	(1,8%)
	Ontario	4 589 000	38 300	50 000	83 800	77 500	1,7%
TRAVAILLEURS INDÉPENDANTS	Canada	2 725 400	26 300	57 600	57 200	40 900	1,5%
	Québec	542 600	(4 900)	(1 900)	(2 600)	18 600	3,5%
	Ontario	1 062 000	16 600	38 600	32 500	10 200	1,0%

Source : Statistique Canada, Enquête sur la population active

Marché du travail - Tendances récentes

Données désaisonnalisées

	Emploi Nombre	Création d'emploi depuis			Population active Nombre	Variation depuis 1 mois	Taux d'activité	Taux d'emploi	Taux de chômage
		1 mois	3 mois	12 mois					
Canada									
2013.10	17 786 800	11 700	81 200	215 400	19 118 200	17 700	66,4%	61,8%	7,0%
2013.11	17 811 900	25 100	41 800	183 600	19 138 100	19 900	66,4%	61,8%	6,9%
2013.12	17 767 900	(44 000)	(7 200)	99 000	19 151 400	13 300	66,4%	61,6%	7,2%
2014.01	17 797 300	29 400	10 500	145 900	19 130 500	(20 900)	66,3%	61,6%	7,0%
2014.02	17 790 300	(7 000)	(21 600)	94 700	19 133 400	2 900	66,2%	61,6%	7,0%
2014.03	17 833 200	42 900	65 300	190 000	19 158 600	25 200	66,2%	61,7%	6,9%
2014.04	17 804 300	(28 900)	7 000	149 200	19 133 000	(25 600)	66,1%	61,5%	6,9%
2014.05	17 830 100	25 800	39 800	85 500	19 173 900	40 900	66,1%	61,5%	7,0%
2014.06	17 820 700	(9 400)	(12 500)	72 300	19 190 200	16 300	66,1%	61,4%	7,1%
2014.07	17 862 400	41 700	58 100	156 800	19 214 900	24 700	66,1%	61,4%	7,0%
2014.08	17 851 400	(11 000)	21 300	81 300	19 194 100	(20 800)	66,0%	61,3%	7,0%
2014.09	17 925 500	74 100	104 800	150 400	19 223 100	29 000	66,0%	61,5%	6,8%
2014.10	17 968 600	43 100	106 200	181 800	19 227 300	4 200	66,0%	61,6%	6,5%
Québec									
2013.10	4 046 500	27 600	42 400	28 200	4 375 900	27 700	65,2%	60,3%	7,5%
2013.11	4 061 600	15 100	57 300	24 900	4 379 100	3 200	65,3%	60,5%	7,3%
2013.12	4 045 500	(16 100)	26 600	3 900	4 384 000	4 900	65,3%	60,3%	7,7%
2014.01	4 058 200	12 700	11 700	10 000	4 384 900	900	65,3%	60,4%	7,5%
2014.02	4 032 700	(25 500)	(28 900)	(2 600)	4 375 300	(9 600)	65,1%	60,0%	7,8%
2014.03	4 047 800	15 100	2 300	31 400	4 379 100	3 800	65,1%	60,2%	7,6%
2014.04	4 015 800	(32 000)	(42 400)	(4 800)	4 347 400	(31 700)	64,6%	59,7%	7,6%
2014.05	4 015 000	(800)	(17 700)	(24 700)	4 364 900	17 500	64,8%	59,6%	8,0%
2014.06	4 018 500	3 500	(29 300)	(13 900)	4 374 900	10 000	64,9%	59,6%	8,1%
2014.07	4 020 400	1 900	4 600	16 300	4 375 600	700	64,8%	59,6%	8,1%
2014.08	4 024 500	4 100	9 500	20 200	4 361 600	(14 000)	64,6%	59,6%	7,7%
2014.09	4 031 000	6 500	12 500	12 100	4 363 800	2 200	64,6%	59,7%	7,6%
2014.10	4 016 800	(14 200)	(3 600)	(29 700)	4 353 800	(10 000)	64,4%	59,4%	7,7%
Ontario									
2013.10	6 898 800	(9 600)	18 800	103 600	7 451 200	(1 500)	66,3%	61,3%	7,4%
2013.11	6 907 100	8 300	(11 300)	84 500	7 454 100	2 900	66,2%	61,4%	7,3%
2013.12	6 876 800	(30 300)	(31 600)	20 500	7 466 300	12 200	66,3%	61,0%	7,9%
2014.01	6 882 800	6 000	(16 000)	53 800	7 438 200	(28 100)	66,0%	61,0%	7,5%
2014.02	6 888 900	6 100	(18 200)	28 700	7 448 700	10 500	66,0%	61,0%	7,5%
2014.03	6 902 300	13 400	25 500	60 500	7 449 700	1 000	65,9%	61,1%	7,3%
2014.04	6 919 900	17 600	37 100	73 500	7 475 500	25 800	66,1%	61,2%	7,4%
2014.05	6 934 700	14 800	45 800	39 400	7 483 600	8 100	66,1%	61,2%	7,3%
2014.06	6 900 800	(33 900)	(1 500)	10 300	7 463 400	(20 200)	65,8%	60,9%	7,5%
2014.07	6 940 300	39 500	20 400	60 300	7 500 300	36 900	66,1%	61,2%	7,5%
2014.08	6 932 400	(7 900)	(2 300)	14 000	7 486 000	(14 300)	65,9%	61,1%	7,4%
2014.09	6 957 100	24 700	56 300	48 700	7 487 200	1 200	65,9%	61,2%	7,1%
2014.10	6 994 100	37 000	53 800	95 300	7 484 200	(3 000)	65,8%	61,5%	6,5%

Source : Statistique Canada, Enquête sur la population active

Autres indicateurs du marché du travail

Données désaisonnalisées	Dernière publication		- 1 MOIS	- 3 MOIS	- 6 MOIS	Même mois - 1 AN
	Mois	Niveau				
CANADA						
Rémunération hebdo. moyenne (\$)	Août	1 052,39	1 055,40	1 039,36	1 025,12	1 029,85
Heures moyennes travaillées dans le secteur manufacturier	Août	30,4	30,5	30,5	30,4	30,3
QUÉBEC						
Rémunération hebdo. moyenne (\$)	Août	948,67	986,10	946,91	943,66	964,96
Heures moyennes travaillées dans le secteur manufacturier	Août	29,9	30,1	30,3	30,1	30,0
ONTARIO						
Rémunération hebdo. moyenne (\$)	Août	1 078,96	1 088,89	1 070,27	1 055,42	1 060,68
Heures moyennes travaillées dans le secteur manufacturier	Août	30,2	30,3	30,2	30,3	30,3

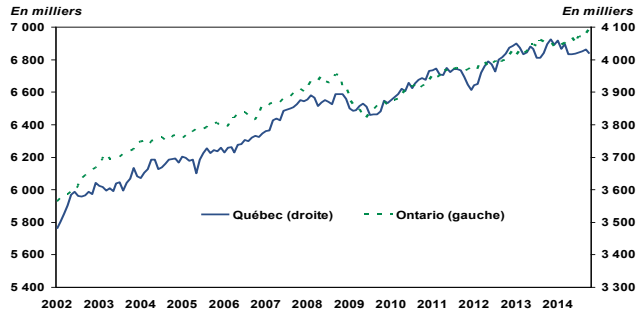
Source : Statistique Canada, Enquête sur la population active

Données annuelles

Moyenne annuelle	2008	2009	2010	2011	2012	2013
CANADA EMPLOIS TOTAUX	17 087 400	16 813 100	17 041 000	17 306 200	17 507 700	17 731 200
CRÉATION D'EMPLOIS	281 800	(274 300)	227 900	265 200	201 500	223 500
Croissance d'emplois (%)	1,7%	(1,6%)	1,4%	1,6%	1,2%	1,3%
Taux de chômage	6,1%	8,3%	8,0%	7,5%	7,2%	7,1%
QUÉBEC EMPLOIS TOTAUX	3 880 400	3 848 400	3 915 100	3 953 600	3 984 400	4 032 200
CRÉATION D'EMPLOIS	46 300	(32 000)	66 700	38 500	30 800	47 800
Croissance d'emplois (%)	1,2%	(0,8%)	1,7%	1,0%	0,8%	1,2%
Taux de chômage	7,2%	8,5%	8,0%	7,8%	7,8%	7,6%
ONTARIO EMPLOIS TOTAUX	6 666 300	6 502 000	6 610 000	6 731 300	6 783 800	6 879 400
CRÉATION D'EMPLOIS	102 000	(164 300)	108 000	121 300	52 500	95 600
Croissance d'emplois (%)	1,6%	(2,5%)	1,7%	1,8%	0,8%	1,4%
Taux de chômage	6,5%	9,0%	8,7%	7,8%	7,8%	7,5%

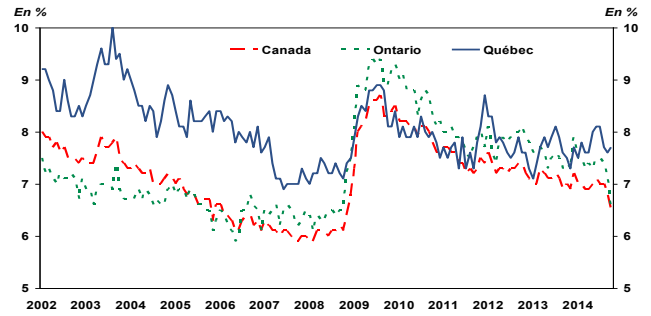
Source : Statistique Canada, Enquête sur la population active

QUÉBEC / ONTARIO – Niveau d'emploi



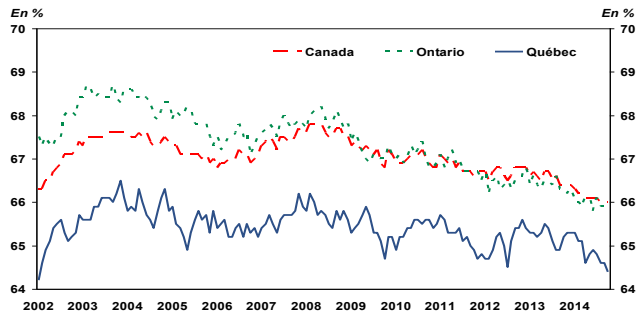
Sources : Statistique Canada et Desjardins, Études économiques

CANADA / QUÉBEC / ONTARIO – Taux de chômage



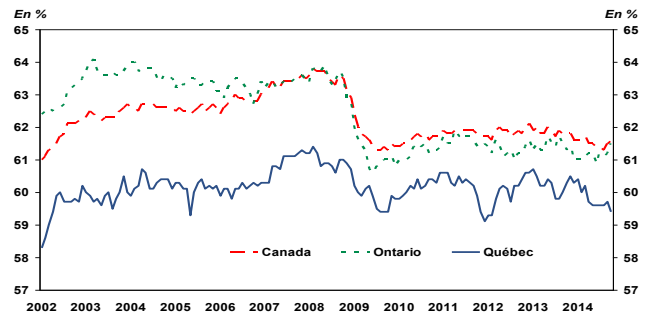
Sources : Statistique Canada et Desjardins, Études économiques

CANADA / QUÉBEC / ONTARIO – Taux d'activité



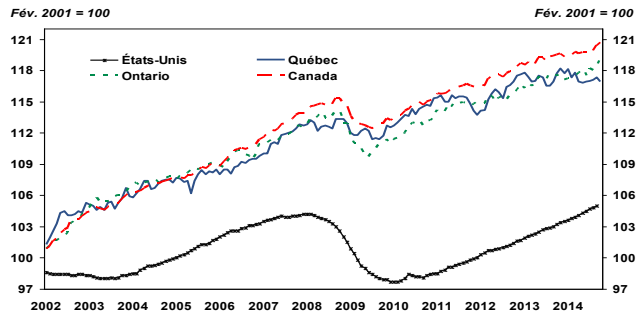
Sources : Statistique Canada et Desjardins, Études économiques

CANADA / QUÉBEC / ONTARIO – Taux d'emploi



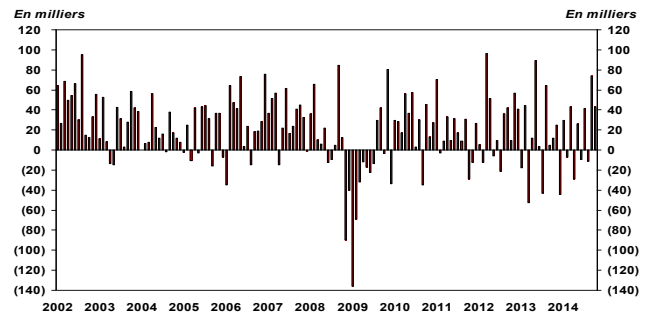
Sources : Statistique Canada et Desjardins, Études économiques

ÉTATS-UNIS / CANADA / QUÉBEC / ONTARIO – Indice d'emploi



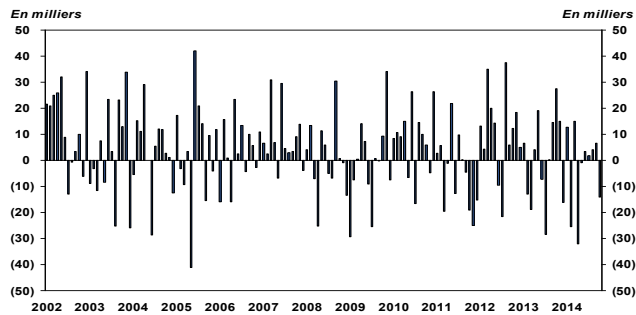
Sources : Statistique Canada et Desjardins, Études économiques

CANADA – Évolution de l'emploi



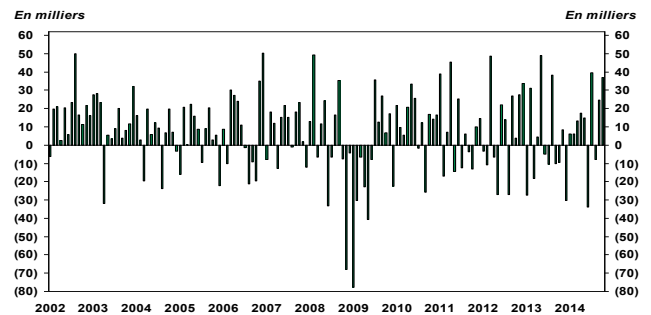
Sources : Statistique Canada et Desjardins, Études économiques

QUÉBEC – Évolution de l'emploi



Sources : Statistique Canada et Desjardins, Études économiques

ONTARIO – Évolution de l'emploi



Sources : Statistique Canada et Desjardins, Études économiques



Marché du travail par province

Données désaisonnalisées	Octobre 2014	Mois précédents				Moyennes mensuelles			Emplois	
		2014.09	2014.08	2014.07	2014.06	3 mois	6 mois	12 mois	Depuis 1 an	
Canada	EMPLOIS	17 968 600	17 925 500	17 851 400	17 862 400	17 820 700	17 915 167	17 876 450	17 838 633	17 786 800
	CRÉATION	43 100	74 100	(11 000)	41 700	(9 400)	35 400	27 383	15 150	181 800
	Taux de chômage	6,5%	6,8%	7,0%	7,0%	7,1%	6,8%	6,9%	6,9%	1,0%*
Terre-Neuve	EMPLOIS	227 200	227 900	224 100	226 200	221 500	226 400	225 217	228 592	234 700
	CRÉATION	(700)	3 800	(2 100)	4 700	(2 900)	333	(217)	(625)	(7 500)
	Taux de chômage	12,0%	12,7%	13,5%	12,4%	12,5%	12,7%	12,6%	12,2%	(3,2)%*
I.-P.-Edouard	EMPLOIS	74 900	74 000	74 500	74 300	74 200	74 467	74 233	74 083	74 500
	CRÉATION	900	(500)	200	100	700	200	333	33	400
	Taux de chômage	9,2%	9,5%	10,0%	9,4%	9,8%	9,6%	10,0%	10,8%	0,5%*
N.-Écosse	EMPLOIS	450 400	446 300	447 000	443 100	447 000	447 900	446 817	447 983	452 300
	CRÉATION	4 100	(700)	3 900	(3 900)	(100)	2 433	333	(158)	(1 900)
	Taux de chômage	8,6%	8,6%	8,8%	9,4%	8,7%	8,7%	8,8%	8,9%	(0,4)%*
N.-Brunswick	EMPLOIS	351 800	354 100	353 000	349 400	352 800	352 967	351 867	352 375	350 300
	CRÉATION	(2 300)	1 100	3 600	(3 400)	2 700	800	150	125	1 500
	Taux de chômage	9,3%	9,6%	8,7%	10,0%	9,6%	9,2%	9,6%	9,7%	0,4%*
Québec	EMPLOIS	4 016 800	4 031 000	4 024 500	4 020 400	4 018 500	4 024 100	4 021 033	4 032 317	4 046 500
	CRÉATION	(14 200)	6 500	4 100	1 900	3 500	(1 200)	167	(2 475)	(29 700)
	Taux de chômage	7,7%	7,6%	7,7%	8,1%	8,1%	7,7%	7,9%	7,7%	(0,7)%*
Ontario	EMPLOIS	6 994 100	6 957 100	6 932 400	6 940 300	6 900 800	6 961 200	6 943 233	6 919 767	6 898 800
	CRÉATION	37 000	24 700	(7 900)	39 500	(33 900)	17 933	12 367	7 942	95 300
	Taux de chômage	6,5%	7,1%	7,4%	7,5%	7,5%	7,0%	7,2%	7,4%	1,4%*
Manitoba	EMPLOIS	641 800	633 800	632 600	633 800	632 100	636 067	633 733	632 142	630 400
	CRÉATION	8 000	1 200	(1 200)	1 700	3 800	2 667	2 400	950	11 400
	Taux de chômage	5,0%	5,3%	5,5%	5,3%	5,4%	5,3%	5,3%	5,5%	1,8%*
Saskatchewan	EMPLOIS	576 000	573 700	566 700	566 500	564 000	572 133	568 333	563 267	557 600
	CRÉATION	2 300	7 000	200	2 500	900	3 167	2 450	1 533	18 400
	Taux de chômage	3,5%	3,5%	4,2%	3,2%	3,9%	3,7%	3,7%	3,8%	3,3%*
Alberta	EMPLOIS	2 293 700	2 290 400	2 269 200	2 282 600	2 284 100	2 284 433	2 282 450	2 266 892	2 235 200
	CRÉATION	3 300	21 200	(13 400)	(1 500)	9 400	3 700	5 900	4 875	58 500
	Taux de chômage	4,5%	4,4%	4,9%	4,7%	4,9%	4,6%	4,7%	4,7%	2,6%*
C.-Britannique	EMPLOIS	2 341 800	2 337 200	2 327 600	2 325 800	2 325 800	2 335 533	2 329 550	2 321 250	2 306 400
	CRÉATION	4 600	9 600	1 800	0	6 700	5 333	3 467	2 950	35 400
	Taux de chômage	6,1%	6,1%	6,1%	5,9%	6,2%	6,1%	6,1%	6,2%	1,5%*

Source : Statistique Canada, Enquête sur la population active * variation de l'emploi depuis un an