



Le marché du travail progresse à peine au Québec et fait des gains en Ontario

FAITS SAILLANTS

- Après deux hausses mensuelles importantes, le marché du travail québécois affiche une très légère augmentation de 3 200 emplois en octobre.
- Le travail à temps partiel a dominé le mois dernier avec un gain de 16 000 nouveaux postes. En parallèle, on rapporte la perte de 12 800 emplois à temps plein.
- Au Québec, le taux de chômage a légèrement diminué, passant de 6,9 % à 6,8 % de septembre à octobre.
- En Ontario, octobre a permis de franchir de nouveau le cap des 7 millions de travailleurs avec un gain mensuel de 25 400 nouveaux postes.
- Comme au Québec, l'emploi à temps partiel est le grand gagnant en octobre avec une création de 32 600, ce qui a largement dépassé la perte de 7 200 emplois à temps plein.
- Grâce à ce gain, le taux de chômage est passé de 6,6 % à 6,4 %, un niveau qui a été observé précédemment en juillet.

COMMENTAIRES

En octobre, le marché du travail québécois a repris son souffle, alors que 60 200 emplois avaient été créés en août et en septembre. Les gains du mois dernier se concentrent principalement dans deux secteurs : les autres services (+10 700) et la construction (+10 400). En Ontario, après le piétinement du marché du travail au cours des sept premiers mois de 2016, on note une croissance en octobre, et ce, pour un troisième mois d'affilée. Les avancées sont rapportées principalement dans la construction (+15 300) et l'enseignement (+11 700).

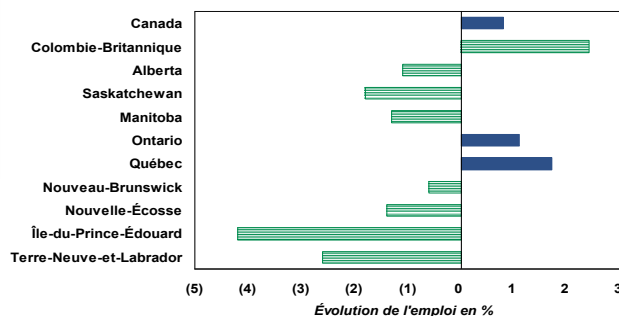
La comparaison de la croissance mensuelle moyenne de l'emploi (tableau) permet de constater que les trois derniers

Croissance mensuelle moyenne de l'emploi

	3 derniers mois	6 derniers mois	12 derniers mois
Québec	21 133	11 633	5 817
Ontario	17 367	5 567	6 425

Sources : Statistique Canada et Desjardins, Études économiques

Graphique 1 – Le Québec, l'Ontario et la Colombie-Britannique dominent le marché du travail depuis un an



Sources : Statistique Canada, Enquête sur la population active et Desjardins, Études économiques

mois ont été plus favorables au Québec et en Ontario que les six derniers. Ceci traduit bien l'accélération de cadence au cours de la période d'août, de septembre et d'octobre par rapport à celle de mai, de juin et de juillet.

Par ailleurs, depuis un an, le marché du travail n'a pas suivi la même tendance partout au Canada. Un coup d'œil au graphique ci-haut suffit pour voir que la dynamique a évolué différemment d'une province à l'autre. Ainsi, le Québec et l'Ontario ont tiré leur épingle du jeu, mais c'est la Colombie-Britannique qui a été la plus choyée en termes de variation de l'emploi en pourcentage, d'octobre 2015 à octobre 2016.

Implications : Les données du mois d'octobre permettent d'observer une accalmie sur le marché du travail québécois et une affirmation de la tendance à la hausse en Ontario. Bien que les gains soient essentiellement dans le travail à temps partiel, ceux-ci sont appréciés dans un contexte où les incertitudes économiques ne sont pas entièrement dissipées et où la cadence de l'emploi a diminué depuis quelques mois aux États-Unis, qui est, faut-il le rappeler, le principal partenaire commercial du Canada.

Joëlle Noreau
Économiste principale

François Dupuis
Vice-président et économiste en chef

Hélène Bégin
Économiste principale

Benoit P. Durocher
Économiste principal

Francis Généreux
Économiste principal

Joëlle Noreau
Économiste principale

418-835-2450 ou 1 866 835-8444, poste 5562450
Courriel : desjardins.economie@desjardins.com

TABLEAUX DE RÉFÉRENCE SUR LE MARCHÉ DU TRAVAIL

4 novembre 2016

Variation par secteur - Octobre 2016						
	Secteurs GAGNANTS	Bilan		Secteurs PERDANTS	Bilan	
		1 mois	1 an		1 mois	1 an
CANADA	Construction	23 800	46 500	Gestion d'entrep. & autres	(15 000)	(9 100)
	Commerce	18 800	8 100	Hébergement et restauration	(9 800)	13 900
	Autres services	17 800	21 600	Manufacturier	(7 500)	(25 400)
	Enseignement	15 800	34 000	Information, culture & loisirs	(7 300)	18 200
QUÉBEC	Autres services	10 700	20 900	Gestion d'entrep. & autres	(14 700)	700
	Construction	10 400	25 400	Enseignement	(7 700)	24 800
	Commerce	7 400	(8 300)	Transport & entreposage	(3 400)	(1 600)
	Manufacturier	3 300	7 500	Administrations publiques	(2 800)	(16 100)
ONTARIO	Construction	15 300	31 200	Information, culture & loisirs	(6 800)	9 000
	Enseignement	11 700	11 600	Manufacturier	(6 500)	(900)
	Commerce	6 900	(3 700)	Santé	(4 000)	21 300
	Autres services	5 100	(9 300)	Gestion d'entrep. & autres	(2 100)	(13 000)

Source : EPA, Statistique Canada

Marché du travail							
Octobre 2016	NOMBRE D'EMPLOIS	CRÉATION D'EMPLOIS					
		en nombre					
Données désaisonnalisées	Octobre 2016	Depuis 1 mois	Depuis 3 mois	Depuis décembre	Depuis 1 an	Depuis 1 an en %	
L'EMPLOI TOTAL	Canada	18 160 600	43 900	137 300	149 700	139 600	0,8%
	Québec	4 170 200	3 200	63 400	60 600	69 800	1,7%
	Ontario	7 018 700	25 400	52 100	52 600	77 100	1,1%
EMPLOYÉS DU SECTEUR PUBLIC	Canada	3 632 700	9 800	66 000	30 400	5 600	0,2%
	Québec	901 200	(11 600)	23 500	10 700	10 200	1,1%
	Ontario	1 306 600	10 500	44 000	29 800	23 400	1,8%
EMPLOYÉS DU SECTEUR PRIVÉ	Canada	11 740 100	34 000	60 200	148 500	101 400	0,9%
	Québec	2 708 300	9 000	37 700	56 000	47 100	1,8%
	Ontario	4 606 400	(5 000)	5 800	37 000	31 700	0,7%
TRAVAILLEURS INDÉPENDANTS	Canada	2 787 900	200	11 200	(29 000)	32 700	1,2%
	Québec	560 700	5 800	2 200	(6 100)	12 500	2,3%
	Ontario	1 105 700	19 800	2 300	(14 100)	22 000	2,0%

Source : Statistique Canada, Enquête sur la population active

Marché du travail - Tendances récentes

Données désaisonnalisées

	Emploi Nombre	Création d'emploi depuis			Population active Nombre	Variation depuis 1 mois	Taux d'activité	Taux d'emploi	Taux de chômage
		1 mois	3 mois	12 mois					
Canada									
2015.10	18 021 000	43 100	69 100	142 400	19 376 400	34 400	66,0%	61,3%	7,0%
2015.11	17 988 100	(32 900)	16 000	124 800	19 351 900	(24 500)	65,8%	61,2%	7,0%
2015.12	18 010 900	22 800	33 000	155 400	19 397 300	45 400	65,9%	61,2%	7,1%
2016.01	18 005 200	(5 700)	(15 800)	125 500	19 395 500	(1 800)	65,9%	61,2%	7,2%
2016.02	18 002 900	(2 300)	14 800	117 900	19 413 300	17 800	65,9%	61,1%	7,3%
2016.03	18 043 500	40 600	32 600	129 600	19 428 400	15 100	65,9%	61,2%	7,1%
2016.04	18 041 400	(2 100)	36 200	144 000	19 424 600	(3 800)	65,8%	61,1%	7,1%
2016.05	18 055 200	13 800	52 300	108 500	19 401 700	(22 900)	65,7%	61,1%	6,9%
2016.06	18 054 500	(700)	11 000	107 600	19 380 800	(20 900)	65,5%	61,0%	6,8%
2016.07	18 023 300	(31 200)	(18 100)	71 400	19 368 000	(12 800)	65,4%	60,9%	6,9%
2016.08	18 049 500	26 200	(5 700)	77 400	19 410 700	42 700	65,5%	60,9%	7,0%
2016.09	18 116 700	67 200	62 200	138 800	19 479 700	69 000	65,7%	61,1%	7,0%
2016.10	18 160 600	43 900	137 300	139 600	19 525 700	46 000	65,8%	61,2%	7,0%
Québec									
2015.10	4 100 400	(6 000)	3 600	43 400	4 438 600	(10 100)	64,7%	59,8%	7,6%
2015.11	4 098 100	(2 300)	3 000	26 700	4 429 100	(9 500)	64,6%	59,7%	7,5%
2015.12	4 109 600	11 500	3 200	48 600	4 459 800	30 700	65,0%	59,9%	7,9%
2016.01	4 106 400	(3 200)	6 000	30 500	4 445 200	(14 600)	64,7%	59,8%	7,6%
2016.02	4 109 800	3 400	11 700	16 600	4 447 400	2 200	64,7%	59,8%	7,6%
2016.03	4 098 600	(11 200)	(11 000)	300	4 430 100	(17 300)	64,5%	59,6%	7,5%
2016.04	4 100 400	1 800	(6 000)	(9 500)	4 434 600	4 500	64,5%	59,6%	7,5%
2016.05	4 122 000	21 600	12 200	18 200	4 435 400	800	64,5%	59,9%	7,1%
2016.06	4 110 800	(11 200)	12 200	33 300	4 418 500	(16 900)	64,2%	59,7%	7,0%
2016.07	4 106 800	(4 000)	6 400	10 000	4 417 700	(800)	64,1%	59,6%	7,0%
2016.08	4 128 700	21 900	6 700	33 600	4 443 000	25 300	64,4%	59,9%	7,1%
2016.09	4 167 000	38 300	56 200	60 600	4 477 300	34 300	64,9%	60,4%	6,9%
2016.10	4 170 200	3 200	63 400	69 800	4 473 700	(3 600)	64,8%	60,4%	6,8%
Ontario									
2015.10	6 941 600	30 400	(1 100)	9 200	7 446 100	24 000	65,2%	60,8%	6,8%
2015.11	6 933 100	(8 500)	(6 800)	34 900	7 446 200	100	65,1%	60,6%	6,9%
2015.12	6 966 100	33 000	54 900	84 500	7 466 200	20 000	65,2%	60,9%	6,7%
2016.01	6 985 900	19 800	44 300	100 200	7 491 400	25 200	65,4%	61,0%	6,7%
2016.02	6 974 700	(11 200)	41 600	74 100	7 480 700	(10 700)	65,2%	60,8%	6,8%
2016.03	6 988 600	13 900	22 500	85 600	7 496 900	16 200	65,3%	60,9%	6,8%
2016.04	6 985 300	(3 300)	(600)	95 700	7 510 600	13 700	65,4%	60,8%	7,0%
2016.05	7 006 900	21 600	32 200	78 800	7 500 500	(10 100)	65,2%	60,9%	6,6%
2016.06	7 002 700	(4 200)	14 100	62 600	7 480 400	(20 100)	65,0%	60,8%	6,4%
2016.07	6 966 600	(36 100)	(18 700)	23 900	7 447 000	(33 400)	64,6%	60,4%	6,4%
2016.08	6 977 100	10 500	(29 800)	37 200	7 477 400	30 400	64,8%	60,4%	6,7%
2016.09	6 993 300	16 200	(9 400)	82 100	7 484 600	7 200	64,8%	60,5%	6,6%
2016.10	7 018 700	25 400	52 100	77 100	7 499 600	15 000	64,8%	60,7%	6,4%

Source : Statistique Canada, Enquête sur la population active

Autres indicateurs du marché du travail

Données désaisonnalisées	Dernière publication		- 1 MOIS	- 3 MOIS	- 6 MOIS	Même mois - 1 AN
	Mois	Niveau				
CANADA						
Rémunération hebdo. moyenne (\$)	Août	1 096,65	1 086,55	1 082,16	1 083,25	1 051,12
Heures moyennes travaillées dans le secteur manufacturier	Août	30,1	30,1	30,3	30,4	30,2
QUÉBEC						
Rémunération hebdo. moyenne (\$)	Août	1 030,53	1 019,05	999,36	1 008,09	974,18
Heures moyennes travaillées dans le secteur manufacturier	Août	29,8	30,0	30,1	30,1	30,2
ONTARIO						
Rémunération hebdo. moyenne (\$)	Août	1 117,10	1 104,99	1 114,65	1 117,47	1 073,88
Heures moyennes travaillées dans le secteur manufacturier	Août	30,1	30,3	30,4	30,3	30,1

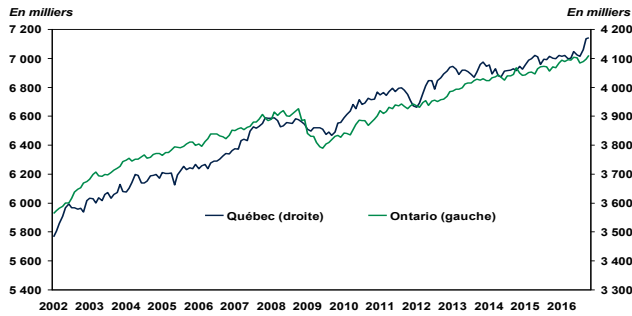
Source : Statistique Canada, Enquête sur l'emploi, la rémunération et les heures de travail

Données annuelles

Moyenne annuelle	2010	2011	2012	2013	2014	2015
CANADA EMPLOIS TOTAUX	16 964 300	17 221 000	17 438 000	17 691 100	17 802 200	17 946 600
CRÉATION D'EMPLOIS	236 700	256 700	217 000	253 100	111 100	144 400
Croissance d'emplois (%)	1,4%	1,5%	1,3%	1,5%	0,6%	0,8%
Taux de chômage	8,1%	7,5%	7,3%	7,1%	6,9%	6,9%
QUÉBEC EMPLOIS TOTAUX	3 937 900	3 975 600	4 005 900	4 060 800	4 059 700	4 097 000
CRÉATION D'EMPLOIS	83 700	37 700	30 300	54 900	(1 100)	37 300
Croissance d'emplois (%)	2,2%	1,0%	0,8%	1,4%	(0,0%)	0,9%
Taux de chômage	8,0%	7,9%	7,7%	7,6%	7,7%	7,6%
ONTARIO EMPLOIS TOTAUX	6 537 800	6 658 400	6 702 600	6 823 400	6 877 900	6 923 200
CRÉATION D'EMPLOIS	105 100	120 600	44 200	120 800	54 500	45 300
Croissance d'emplois (%)	1,6%	1,8%	0,7%	1,8%	0,8%	0,7%
Taux de chômage	8,7%	7,9%	7,9%	7,6%	7,3%	6,8%

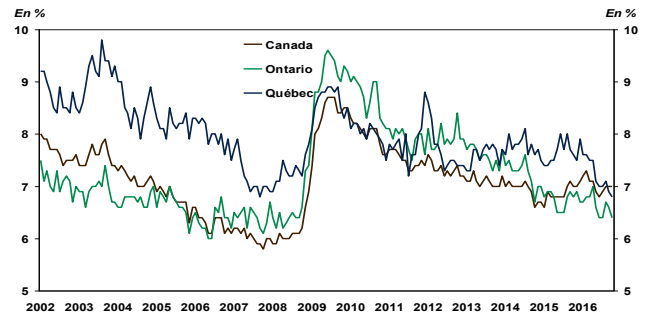
Source : Statistique Canada, Enquête sur la population active

QUÉBEC / ONTARIO – Niveau d'emploi



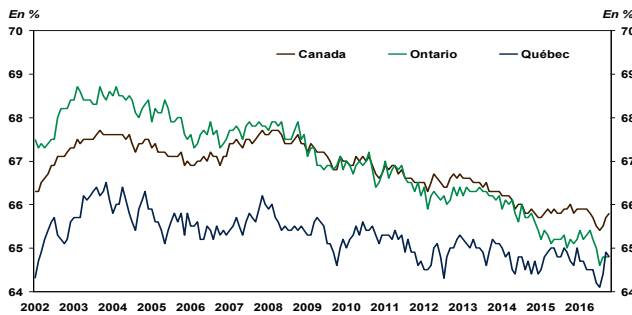
Sources : Statistique Canada et Desjardins, Études économiques

CANADA / QUÉBEC / ONTARIO – Taux de chômage



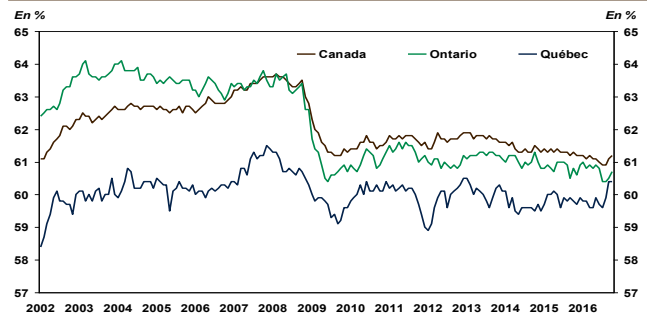
Sources : Statistique Canada et Desjardins, Études économiques

CANADA / QUÉBEC / ONTARIO – Taux d'activité



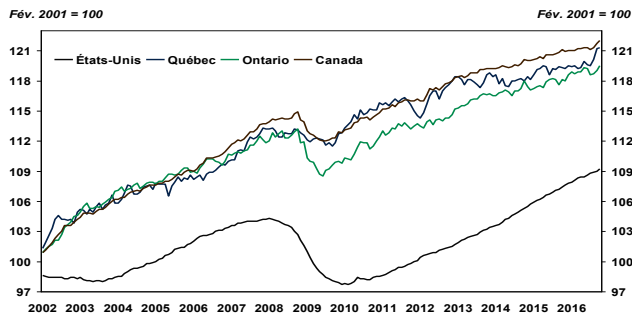
Sources : Statistique Canada et Desjardins, Études économiques

CANADA / QUÉBEC / ONTARIO – Taux d'emploi



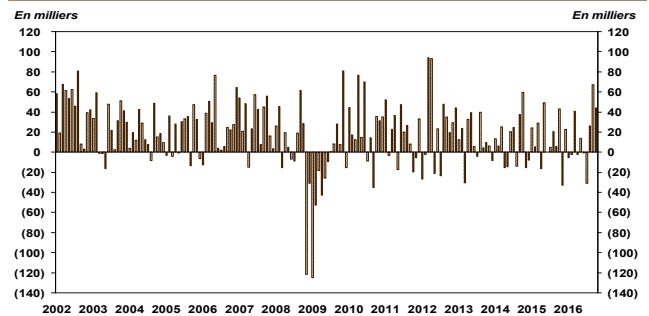
Sources : Statistique Canada et Desjardins, Études économiques

ÉTATS-UNIS / CANADA / QUÉBEC / ONTARIO – Indice d'emploi



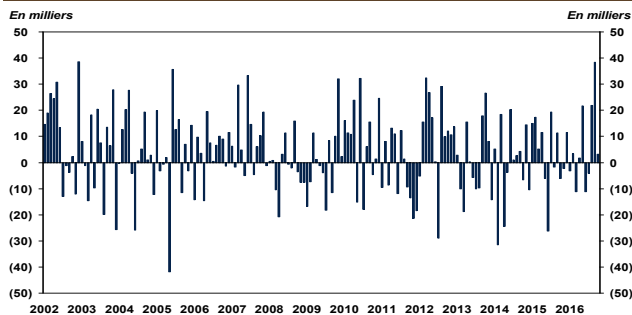
Sources : Statistique Canada et Desjardins, Études économiques

CANADA – Évolution de l'emploi



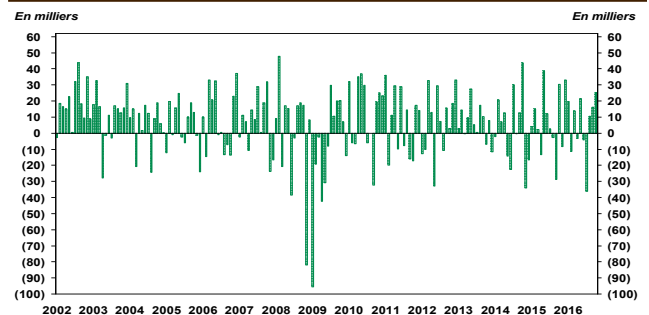
Sources : Statistique Canada et Desjardins, Études économiques

QUÉBEC – Évolution de l'emploi



Sources : Statistique Canada et Desjardins, Études économiques

ONTARIO – Évolution de l'emploi



Sources : Statistique Canada et Desjardins, Études économiques



Marché du travail par province

Données désaisonnalisées	Octobre 2016	Mois précédents				Moyennes mensuelles			Emplois Depuis 1 an	
		2016.09	2016.08	2016.07	2016.06	3 mois	6 mois	12 mois		
Canada	EMPLOIS	18 160 600	18 116 700	18 049 500	18 023 300	18 054 500	18 108 933	18 076 633	18 045 983	18 021 000
	CRÉATION	43 900	67 200	26 200	(31 200)	(700)	45 767	19 867	11 633	139 600
	Taux de chômage	7,0%	7,0%	7,0%	6,9%	6,8%	7,0%	6,9%	7,0%	0,8%*
Terre-Neuve	EMPLOIS	229 100	234 700	235 900	232 000	237 000	233 233	234 583	233 808	235 200
	CRÉATION	(5 600)	(1 200)	3 900	(5 000)	(1 800)	(967)	(1 350)	(508)	(6 100)
	Taux de chômage	14,9%	13,6%	12,3%	12,8%	12,0%	13,6%	12,9%	13,2%	(2,6%)*
I.-P.-Edouard	EMPLOIS	71 200	71 400	71 200	71 400	71 400	71 267	71 400	71 742	74 300
	CRÉATION	(200)	200	(200)	0	(400)	(67)	17	(258)	(3 100)
	Taux de chômage	11,7%	10,8%	12,1%	9,6%	11,0%	11,5%	10,9%	10,7%	(4,2%)*
N.-Écosse	EMPLOIS	444 300	443 400	445 200	445 300	446 700	444 300	445 167	445 875	450 800
	CRÉATION	900	(1 800)	(100)	(1 400)	600	(333)	(900)	(542)	(6 500)
	Taux de chômage	7,6%	8,1%	8,5%	8,4%	8,2%	8,1%	8,2%	8,4%	(1,4%)*
N.-Brunswick	EMPLOIS	353 800	356 000	351 600	354 600	349 600	353 800	352 333	350 967	355 900
	CRÉATION	(2 200)	4 400	(3 000)	5 000	1 200	(267)	750	(175)	(2 100)
	Taux de chômage	10,0%	9,3%	9,4%	9,7%	10,3%	9,6%	9,8%	9,6%	(0,6%)*
Québec	EMPLOIS	4 170 200	4 167 000	4 128 700	4 106 800	4 110 800	4 155 300	4 134 250	4 119 033	4 100 400
	CRÉATION	3 200	38 300	21 900	(4 000)	(11 200)	21 133	11 633	5 817	69 800
	Taux de chômage	6,8%	6,9%	7,1%	7,0%	7,0%	6,9%	7,0%	7,3%	1,7%*
Ontario	EMPLOIS	7 018 700	6 993 300	6 977 100	6 966 600	7 002 700	6 996 367	6 994 217	6 983 250	6 941 600
	CRÉATION	25 400	16 200	10 500	(36 100)	(4 200)	17 367	5 567	6 425	77 100
	Taux de chômage	6,4%	6,6%	6,7%	6,4%	6,4%	6,6%	6,5%	6,7%	1,1%*
Manitoba	EMPLOIS	632 700	631 800	633 900	636 300	636 100	632 800	634 483	633 792	641 200
	CRÉATION	900	(2 100)	(2 400)	200	0	(1 200)	(83)	(708)	(8 500)
	Taux de chômage	6,4%	6,4%	5,9%	6,2%	6,1%	6,2%	6,2%	6,1%	(1,3%)*
Saskatchewan	EMPLOIS	566 900	569 300	569 000	569 400	569 900	568 400	568 900	570 117	577 500
	CRÉATION	(2 400)	300	(400)	(500)	1 000	(833)	33	(883)	(10 600)
	Taux de chômage	6,9%	6,8%	6,3%	6,3%	6,1%	6,7%	6,4%	6,1%	(1,8%)*
Alberta	EMPLOIS	2 273 200	2 264 200	2 250 900	2 248 200	2 249 600	2 262 767	2 256 267	2 269 942	2 299 400
	CRÉATION	9 000	13 300	2 700	(1 400)	(1 900)	8 333	(400)	(2 183)	(26 200)
	Taux de chômage	8,5%	8,5%	8,4%	8,6%	7,9%	8,5%	8,3%	7,8%	(1,1%)*
C.-Britannique	EMPLOIS	2 400 400	2 385 500	2 386 100	2 392 700	2 380 600	2 390 667	2 384 983	2 367 433	2 344 800
	CRÉATION	14 900	(600)	(6 600)	12 100	16 000	2 567	4 567	4 633	55 600
	Taux de chômage	6,2%	5,7%	5,5%	5,6%	5,9%	5,8%	5,8%	6,1%	2,4%*

Source : Statistique Canada, Enquête sur la population active

* variation de l'emploi depuis un an