



### Regain de l'emploi en août au Québec et faible rattrapage en Ontario

#### FAITS SAILLANTS

- L'emploi a progressé de 21 900 en août au Québec après deux mois consécutifs de baisses.
- Le taux de chômage a quelque peu augmenté, passant de 7,0 % à 7,1 % en raison d'un sursaut de la population active (+25 300 personnes).
- En Ontario, le gain d'emploi est modeste avec une hausse de 10 500 qui faisait suite à une baisse appréciable de 36 100 en juillet dernier.
- Le taux de chômage ontarien a grimpé de 0,3 point de pourcentage pour atteindre 6,7 %. Comme au Québec, cet accroissement est attribuable à un rebond de la population active (+30 400).

#### COMMENTAIRES

Le mois d'août a été profitable au Québec et à l'Ontario au titre de l'emploi. Les gains du Québec sont majoritairement à temps partiel (+14 800) alors qu'en Ontario, c'est le travail à temps plein qui a dominé (+8 600). Au Québec, ce sont les secteurs des administrations publiques (+10 400) et de l'information, de la culture et des loisirs (+8 500) qui ont connu les plus fortes avancées. En Ontario, le secteur de l'éducation a connu une hausse de 21 600 postes, alors que des pertes ont été répertoriées dans plusieurs activités dont la gestion d'entreprises (-11 700).

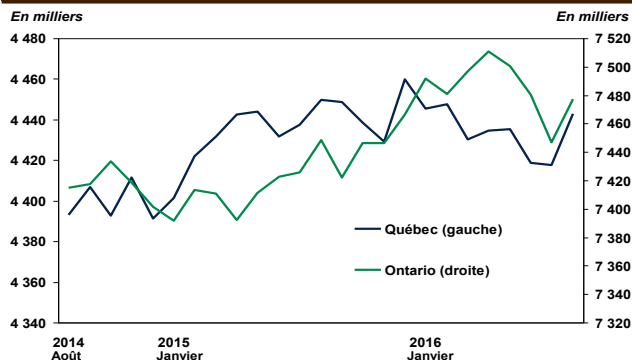
Au cours des trois derniers mois, le Québec et l'Ontario ont connu des trajectoires divergentes sur le marché du travail. Ainsi, la moyenne mensuelle de création d'emplois s'est chiffrée à 2 233 au Québec et à -9 933 en Ontario. La moyenne sur douze mois donne toutefois l'avantage à l'Ontario avec 3 100 emplois créés mensuellement, alors que la marque québécoise s'établit à 2 800.

#### Croissance mensuelle moyenne de l'emploi

	3 derniers mois	6 derniers mois	12 derniers mois
Québec	2 233	3 150	2 800
Ontario	(9 933)	400	3 100

Sources : Statistique Canada et Desjardins, Études économiques

#### La population active a diminué depuis le début de l'année au Québec et en Ontario



Sources : Statistique Canada et Desjardins, Études économiques

Pour le mois d'août, on note une forte croissance de la population active tant au Québec qu'en Ontario. Toutefois, ce gain colmate partiellement l'effritement observé depuis le début de l'année dans les deux provinces. Au Québec, entre le dernier sommet de la population active (décembre 2015) et août 2016, 16 800 personnes l'ont quittée soit parce qu'elles ont perdu leur emploi ou parce qu'elles ont cessé d'en chercher un. En Ontario, on remarque le même phénomène. Entre le dernier sommet de la population active (janvier 2016) et août 2016, cette dernière a vu ses rangs réduits de 14 000 personnes. Il faudra suivre l'évolution du taux de chômage dans les prochains mois pour voir dans quelle mesure les réductions attendues reposent davantage sur les gains d'emploi que sur des diminutions de la population active.

**Implications :** Malgré les gains enregistrés en août, le marché du travail n'a pas fait d'avancées spectaculaires depuis le début de l'année. Les attentes générées par un huard faible et porteur d'emploi pour le secteur manufacturier exportateur n'ont pas été rencontrées à ce jour. Cependant, la seconde moitié de 2016 s'annonce meilleure tant aux États-Unis qu'au Canada. À cela s'ajoute le démarrage des travaux d'infrastructures de ce côté-ci de la frontière. Cette conjoncture plus favorable devrait tonifier la confiance des employeurs et des chercheurs d'emploi.

**Joëlle Noreau**  
Économiste principale

**François Dupuis**  
Vice-président et économiste en chef

**Hélène Bégin**  
Économiste principale

**Benoit P. Durocher**  
Économiste principal

**Francis Généreux**  
Économiste principal

**Joëlle Noreau**  
Économiste principale

418-835-2450 ou 1 866 835-8444, poste 5562450  
Courriel : [desjardins.economie@desjardins.com](mailto:desjardins.economie@desjardins.com)

# TABLEAUX DE RÉFÉRENCE SUR LE MARCHÉ DU TRAVAIL

9 septembre 2016

Variation par secteur - Août 2016						
	Secteurs GAGNANTS	Bilan		Secteurs PERDANTS	Bilan	
		1 mois	1 an		1 mois	1 an
<b>CANADA</b>	Administrations publiques	16 300	3 600	Services prof. & scientifiques	(23 100)	6 500
	Commerce	11 300	2 200	Gestion d'entrep. & autres	(8 800)	5 900
	Information, culture & loisirs	9 600	47 400	Enseignement	(7 200)	(50 100)
	Santé	8 100	61 700	Agriculture	(3 000)	2 900
<b>QUÉBEC</b>	Administrations publiques	10 400	(10 000)	Services prof. & scientifiques	(6 500)	(13 000)
	Information, culture & loisirs	8 500	17 000	Autres services	(2 100)	(200)
	Commerce	5 300	(23 400)	Manufacturier	(2 000)	2 900
	Transport & entreposage	3 600	(500)	Hébergement et restauration	(1 200)	19 500
<b>ONTARIO</b>	Enseignement	21 600	(42 500)	Gestion d'entrep. & autres	(11 700)	(9 600)
	Construction	7 000	24 400	Hébergement et restauration	(7 400)	6 800
	Autres services	6 000	3 800	Services prof. & scientifiques	(6 500)	8 600
	Santé	5 100	34 200	Manufacturier	(5 000)	3 700

Source : EPA, Statistique Canada

Marché du travail							
Août 2016	NOMBRE D'EMPLOIS	CRÉATION D'EMPLOIS					
		en nombre					
Données désaisonnalisées	Août 2016	Depuis 1 mois	Depuis 3 mois	Depuis décembre	Depuis 1 an	Depuis 1 an en %	
<b>L'EMPLOI TOTAL</b>	<b>Canada</b>	<b>18 049 500</b>	<b>26 200</b>	<b>(5 700)</b>	<b>38 600</b>	<b>77 400</b>	<b>0,4%</b>
	<b>Québec</b>	<b>4 128 700</b>	<b>21 900</b>	<b>6 700</b>	<b>19 100</b>	<b>33 600</b>	<b>0,8%</b>
	<b>Ontario</b>	<b>6 977 100</b>	<b>10 500</b>	<b>(29 800)</b>	<b>11 000</b>	<b>37 200</b>	<b>0,5%</b>
<b>EMPLOYÉS DU SECTEUR PUBLIC</b>	Canada	3 623 700	57 000	(12 900)	21 400	(5 500)	(0,2%)
	Québec	887 200	9 500	(3 000)	(3 300)	(4 700)	(0,5%)
	Ontario	1 305 200	42 600	(14 400)	28 400	(3 700)	(0,3%)
<b>EMPLOYÉS DU SECTEUR PRIVÉ</b>	Canada	11 688 200	8 300	11 400	96 600	96 700	0,8%
	Québec	2 690 600	20 000	14 700	38 300	42 900	1,6%
	Ontario	4 590 200	(10 400)	(19 400)	20 800	43 800	1,0%
<b>TRAVAILLEURS INDÉPENDANTS</b>	Canada	2 737 600	(39 100)	(4 100)	(79 300)	(13 800)	(0,5%)
	Québec	550 800	(7 700)	(5 100)	(16 000)	(4 700)	(0,8%)
	Ontario	1 081 700	(21 700)	3 900	(38 100)	(2 900)	(0,3%)

Source : Statistique Canada, Enquête sur la population active

## Marché du travail - Tendances récentes

### Données désaisonnalisées

	Emploi Nombre	Création d'emploi depuis			Population active Nombre	Variation depuis 1 mois	Taux d'activité	Taux d'emploi	Taux de chômage
		1 mois	3 mois	12 mois					
<b>Canada</b>									
2015.08	17 972 100	20 200	25 400	190 800	19 325 700	56 500	65,9%	61,3%	7,0%
2015.09	17 977 900	5 800	31 000	159 100	19 342 000	16 300	65,9%	61,2%	7,1%
2015.10	18 021 000	43 100	69 100	142 400	19 376 400	34 400	66,0%	61,3%	7,0%
2015.11	17 988 100	(32 900)	16 000	124 800	19 351 900	(24 500)	65,8%	61,2%	7,0%
2015.12	18 010 900	22 800	33 000	155 400	19 397 300	45 400	65,9%	61,2%	7,1%
2016.01	18 005 200	(5 700)	(15 800)	125 500	19 395 500	(1 800)	65,9%	61,2%	7,2%
2016.02	18 002 900	(2 300)	14 800	117 900	19 413 300	17 800	65,9%	61,1%	7,3%
2016.03	18 043 500	40 600	32 600	129 600	19 428 400	15 100	65,9%	61,2%	7,1%
2016.04	18 041 400	(2 100)	36 200	144 000	19 424 600	(3 800)	65,8%	61,1%	7,1%
2016.05	18 055 200	13 800	52 300	108 500	19 401 700	(22 900)	65,7%	61,1%	6,9%
2016.06	18 054 500	(700)	11 000	107 600	19 380 800	(20 900)	65,5%	61,0%	6,8%
2016.07	18 023 300	(31 200)	(18 100)	71 400	19 368 000	(12 800)	65,4%	60,9%	6,9%
2016.08	18 049 500	26 200	(5 700)	77 400	19 410 700	42 700	65,5%	60,9%	7,0%
<b>Québec</b>									
2015.08	4 095 100	(1 700)	(8 700)	35 800	4 449 800	12 200	65,0%	59,8%	8,0%
2015.09	4 106 400	11 300	28 900	42 800	4 448 700	(1 100)	64,9%	59,9%	7,7%
2015.10	4 100 400	(6 000)	3 600	43 400	4 438 600	(10 100)	64,7%	59,8%	7,6%
2015.11	4 098 100	(2 300)	3 000	26 700	4 429 100	(9 500)	64,6%	59,7%	7,5%
2015.12	4 109 600	11 500	3 200	48 600	4 459 800	30 700	65,0%	59,9%	7,9%
2016.01	4 106 400	(3 200)	6 000	30 500	4 445 200	(14 600)	64,7%	59,8%	7,6%
2016.02	4 109 800	3 400	11 700	16 600	4 447 400	2 200	64,7%	59,8%	7,6%
2016.03	4 098 600	(11 200)	(11 000)	300	4 430 100	(17 300)	64,5%	59,6%	7,5%
2016.04	4 100 400	1 800	(6 000)	(9 500)	4 434 600	4 500	64,5%	59,6%	7,5%
2016.05	4 122 000	21 600	12 200	18 200	4 435 400	800	64,5%	59,9%	7,1%
2016.06	4 110 800	(11 200)	12 200	33 300	4 418 500	(16 900)	64,2%	59,7%	7,0%
2016.07	4 106 800	(4 000)	6 400	10 000	4 417 700	(800)	64,1%	59,6%	7,0%
2016.08	4 128 700	21 900	6 700	33 600	4 443 000	25 300	64,4%	59,9%	7,1%
<b>Ontario</b>									
2015.08	6 939 900	(2 800)	11 800	63 900	7 448 300	22 500	65,3%	60,9%	6,8%
2015.09	6 911 200	(28 700)	(28 900)	22 600	7 422 100	(26 200)	65,0%	60,5%	6,9%
2015.10	6 941 600	30 400	(1 100)	9 200	7 446 100	24 000	65,2%	60,8%	6,8%
2015.11	6 933 100	(8 500)	(6 800)	34 900	7 446 200	100	65,1%	60,6%	6,9%
2015.12	6 966 100	33 000	54 900	84 500	7 466 200	20 000	65,2%	60,9%	6,7%
2016.01	6 985 900	19 800	44 300	100 200	7 491 400	25 200	65,4%	61,0%	6,7%
2016.02	6 974 700	(11 200)	41 600	74 100	7 480 700	(10 700)	65,2%	60,8%	6,8%
2016.03	6 988 600	13 900	22 500	85 600	7 496 900	16 200	65,3%	60,9%	6,8%
2016.04	6 985 300	(3 300)	(600)	95 700	7 510 600	13 700	65,4%	60,8%	7,0%
2016.05	7 006 900	21 600	32 200	78 800	7 500 500	(10 100)	65,2%	60,9%	6,6%
2016.06	7 002 700	(4 200)	14 100	62 600	7 480 400	(20 100)	65,0%	60,8%	6,4%
2016.07	6 966 600	(36 100)	(18 700)	23 900	7 447 000	(33 400)	64,6%	60,4%	6,4%
2016.08	6 977 100	10 500	(29 800)	37 200	7 477 400	30 400	64,8%	60,4%	6,7%

Source : Statistique Canada, Enquête sur la population active

## Autres indicateurs du marché du travail

Données désaisonnalisées	Dernière publication		- 1 MOIS	- 3 MOIS	- 6 MOIS	Même mois - 1 AN
	Mois	Niveau				
<b>CANADA</b>						
Rémunération hebdo. moyenne (\$)	Juin	1 094,50	1 082,16	1 092,47	1 105,73	1 076,66
Heures moyennes travaillées dans le secteur manufacturier	Juin	30,6	30,3	30,4	30,8	30,5
<b>QUÉBEC</b>						
Rémunération hebdo. moyenne (\$)	Juin	1 022,60	999,36	1 037,88	1 024,05	990,91
Heures moyennes travaillées dans le secteur manufacturier	Juin	30,4	30,1	30,0	30,2	30,1
<b>ONTARIO</b>						
Rémunération hebdo. moyenne (\$)	Juin	1 125,58	1 114,65	1 114,96	1 143,91	1 105,88
Heures moyennes travaillées dans le secteur manufacturier	Juin	30,7	30,4	30,3	31,0	30,6

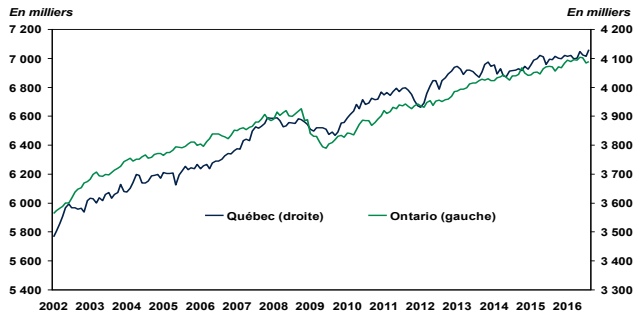
Source : Statistique Canada, Enquête sur l'emploi, la rémunération et les heures de travail

## Données annuelles

Moyenne annuelle	2010	2011	2012	2013	2014	2015
<b>CANADA EMPLOIS TOTAUX</b>	16 964 300	17 221 000	17 438 000	17 691 100	17 802 200	17 946 600
<b>CRÉATION D'EMPLOIS</b>	236 700	256 700	217 000	253 100	111 100	144 400
<b>Croissance d'emplois (%)</b>	1,4%	1,5%	1,3%	1,5%	0,6%	0,8%
<b>Taux de chômage</b>	8,1%	7,5%	7,3%	7,1%	6,9%	6,9%
<b>QUÉBEC EMPLOIS TOTAUX</b>	3 937 900	3 975 600	4 005 900	4 060 800	4 059 700	4 097 000
<b>CRÉATION D'EMPLOIS</b>	83 700	37 700	30 300	54 900	(1 100)	37 300
<b>Croissance d'emplois (%)</b>	2,2%	1,0%	0,8%	1,4%	(0,0%)	0,9%
<b>Taux de chômage</b>	8,0%	7,9%	7,7%	7,6%	7,7%	7,6%
<b>ONTARIO EMPLOIS TOTAUX</b>	6 537 800	6 658 400	6 702 600	6 823 400	6 877 900	6 923 200
<b>CRÉATION D'EMPLOIS</b>	105 100	120 600	44 200	120 800	54 500	45 300
<b>Croissance d'emplois (%)</b>	1,6%	1,8%	0,7%	1,8%	0,8%	0,7%
<b>Taux de chômage</b>	8,7%	7,9%	7,9%	7,6%	7,3%	6,8%

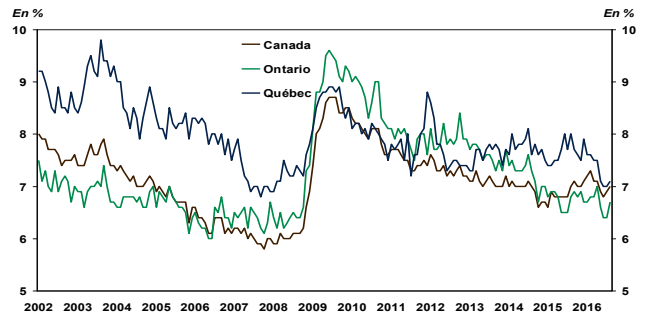
Source : Statistique Canada, Enquête sur la population active

**QUÉBEC / ONTARIO – Niveau d'emploi**



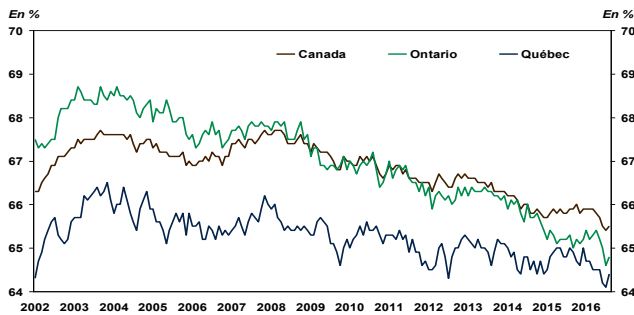
Sources : Statistique Canada et Desjardins, Études économiques

**CANADA / QUÉBEC / ONTARIO – Taux de chômage**



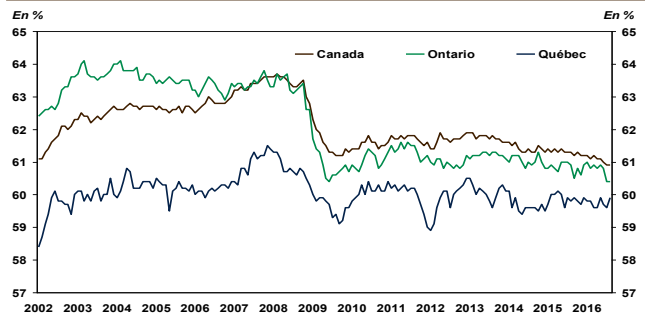
Sources : Statistique Canada et Desjardins, Études économiques

**CANADA / QUÉBEC / ONTARIO – Taux d'activité**



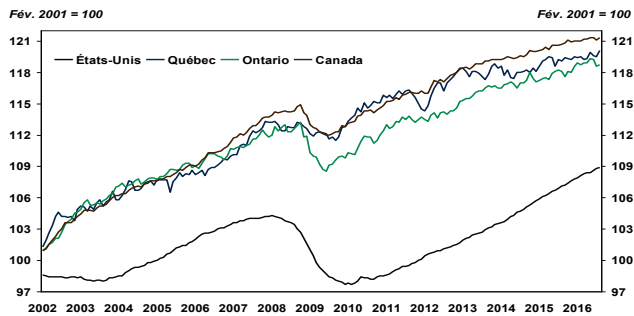
Sources : Statistique Canada et Desjardins, Études économiques

**CANADA / QUÉBEC / ONTARIO – Taux d'emploi**



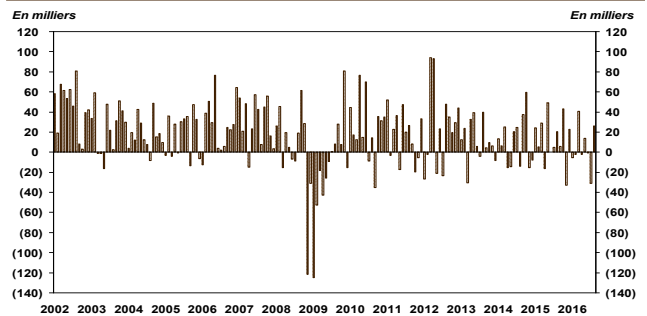
Sources : Statistique Canada et Desjardins, Études économiques

**ÉTATS-UNIS / CANADA / QUÉBEC / ONTARIO – Indice d'emploi**



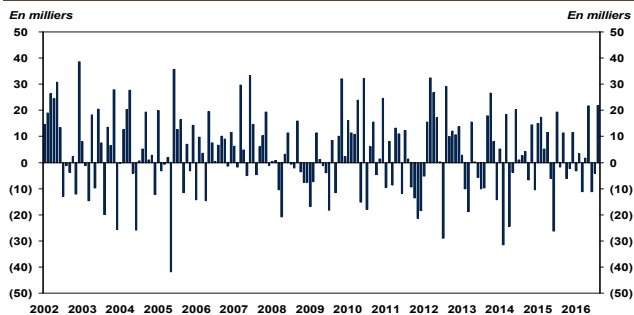
Sources : Statistique Canada et Desjardins, Études économiques

**CANADA – Évolution de l'emploi**



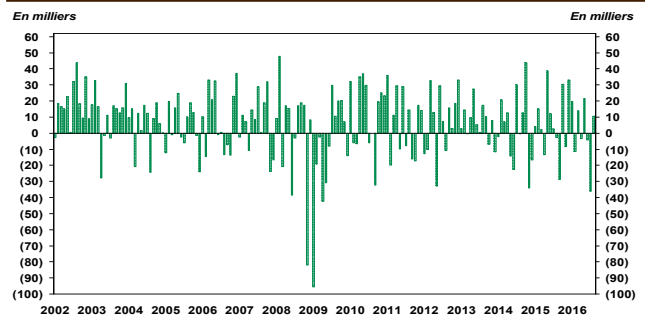
Sources : Statistique Canada et Desjardins, Études économiques

**QUÉBEC – Évolution de l'emploi**



Sources : Statistique Canada et Desjardins, Études économiques

**ONTARIO – Évolution de l'emploi**



Sources : Statistique Canada et Desjardins, Études économiques

### Marché du travail par province

Données désaisonnalisées	Août 2016	Mois précédents				Moyennes mensuelles			Emplois	
		2016.07	2016.06	2016.05	2016.04	3 mois	6 mois	12 mois	Depuis 1 an	
<b>Canada</b>	<b>EMPLOIS</b>	18 049 500	18 023 300	18 054 500	18 055 200	18 041 400	18 042 433	18 044 567	18 022 783	17 972 100
	<b>CRÉATION</b>	26 200	(31 200)	(700)	13 800	(2 100)	(1 900)	7 767	6 450	77 400
	<b>Taux de chômage</b>	7,0%	6,9%	6,8%	6,9%	7,1%	6,9%	7,0%	7,0%	0,4%*
<b>Terre-Neuve</b>	<b>EMPLOIS</b>	235 900	232 000	237 000	238 800	237 200	234 967	235 333	234 383	239 200
	<b>CRÉATION</b>	3 900	(5 000)	(1 800)	1 600	6 100	(967)	733	(275)	(3 300)
	<b>Taux de chômage</b>	12,3%	12,8%	12,0%	11,7%	12,5%	12,4%	12,4%	13,1%	(1,4)%*
<b>I.-P.-Edouard</b>	<b>EMPLOIS</b>	71 200	71 400	71 400	71 800	71 100	71 333	71 333	72 158	72 300
	<b>CRÉATION</b>	(200)	0	(400)	700	0	(200)	(100)	(92)	(1 100)
	<b>Taux de chômage</b>	12,1%	9,6%	11,0%	10,4%	11,5%	10,9%	10,9%	10,4%	(1,5)%*
<b>N.-Écosse</b>	<b>EMPLOIS</b>	445 200	445 300	446 700	446 100	449 700	445 733	446 783	447 008	448 100
	<b>CRÉATION</b>	(100)	(1 400)	600	(3 600)	2 000	(300)	150	(242)	(2 900)
	<b>Taux de chômage</b>	8,5%	8,4%	8,2%	8,3%	8,3%	8,4%	8,5%	8,5%	(0,6)%*
<b>N.-Brunswick</b>	<b>EMPLOIS</b>	351 600	354 600	349 600	348 400	349 300	351 933	349 817	350 775	350 700
	<b>CRÉATION</b>	(3 000)	5 000	1 200	(900)	3 900	1 067	933	75	900
	<b>Taux de chômage</b>	9,4%	9,7%	10,3%	9,9%	9,6%	9,8%	9,9%	9,5%	0,3%*
<b>Québec</b>	<b>EMPLOIS</b>	4 128 700	4 106 800	4 110 800	4 122 000	4 100 400	4 115 433	4 111 217	4 108 167	4 095 100
	<b>CRÉATION</b>	21 900	(4 000)	(11 200)	21 600	1 800	2 233	3 150	2 800	33 600
	<b>Taux de chômage</b>	7,1%	7,0%	7,0%	7,1%	7,5%	7,0%	7,2%	7,4%	0,8%*
<b>Ontario</b>	<b>EMPLOIS</b>	6 977 100	6 966 600	7 002 700	7 006 900	6 985 300	6 982 133	6 987 867	6 969 983	6 939 900
	<b>CRÉATION</b>	10 500	(36 100)	(4 200)	21 600	(3 300)	(9 933)	400	3 100	37 200
	<b>Taux de chômage</b>	6,7%	6,4%	6,4%	6,6%	7,0%	6,5%	6,7%	6,7%	0,5%*
<b>Manitoba</b>	<b>EMPLOIS</b>	633 900	636 300	636 100	636 100	633 200	635 433	635 300	635 050	635 600
	<b>CRÉATION</b>	(2 400)	200	0	2 900	(3 000)	(733)	533	(142)	(1 700)
	<b>Taux de chômage</b>	5,9%	6,2%	6,1%	5,9%	6,1%	6,1%	6,0%	5,9%	(0,3)%*
<b>Saskatchewan</b>	<b>EMPLOIS</b>	569 000	569 400	569 900	568 900	566 700	569 433	568 700	571 542	573 500
	<b>CRÉATION</b>	(400)	(500)	1 000	2 200	(1 600)	33	583	(375)	(4 500)
	<b>Taux de chômage</b>	6,3%	6,3%	6,1%	6,0%	6,3%	6,2%	6,2%	5,9%	(0,8)%*
<b>Alberta</b>	<b>EMPLOIS</b>	2 250 900	2 248 200	2 249 600	2 251 500	2 275 600	2 249 567	2 262 033	2 276 050	2 304 300
	<b>CRÉATION</b>	2 700	(1 400)	(1 900)	(24 100)	(20 800)	(200)	(4 433)	(4 450)	(53 400)
	<b>Taux de chômage</b>	8,4%	8,6%	7,9%	7,8%	7,2%	8,3%	7,8%	7,5%	(2,3)%*
<b>C.-Britannique</b>	<b>EMPLOIS</b>	2 386 100	2 392 700	2 380 600	2 364 600	2 373 000	2 386 467	2 376 167	2 357 675	2 313 500
	<b>CRÉATION</b>	(6 600)	12 100	16 000	(8 400)	13 000	7 167	5 850	6 050	72 600
	<b>Taux de chômage</b>	5,5%	5,6%	5,9%	6,1%	5,8%	5,7%	5,9%	6,2%	3,1%*

Source : Statistique Canada, Enquête sur la population active

\* variation de l'emploi depuis un an