



Emploi : stabilité au Québec et gain en Ontario en janvier

FAITS SAILLANTS

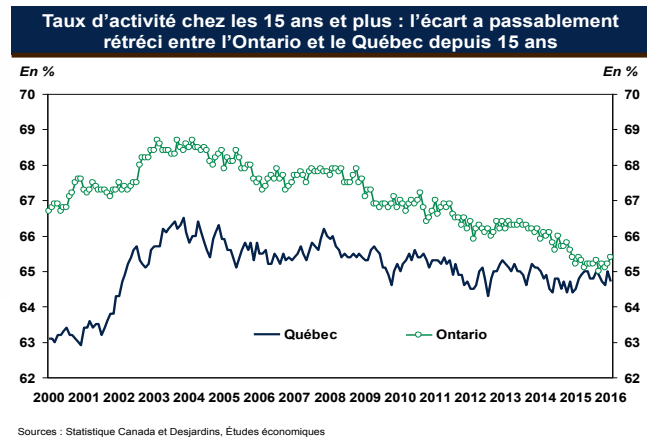
- Le marché du travail a peu changé au Québec en janvier avec une baisse de 3 200 emplois, une tendance qui s'inscrit dans la lignée des six derniers mois.
- Le taux de chômage s'est établi à 7,6 %, en baisse de 0,3 point de pourcentage. Il s'agit d'une correction par rapport à la hausse observée de 0,4 point le mois précédent.
- En Ontario, janvier a été favorable au marché du travail avec un gain de 19 800 emplois.
- On observe une stabilité du taux de chômage à 6,7 %.

COMMENTAIRES

L'année 2016 démarre à deux vitesses sur le marché du travail au Québec et en Ontario. Au Québec, un coup d'œil sur les mois de novembre, de décembre et de janvier permet de voir que la situation s'est très légèrement améliorée en regard des six derniers mois (tableau). En comparaison avec les 12 derniers mois, novembre, décembre et janvier ont connu une croissance mensuelle de l'emploi un peu plus faible.

En Ontario, la création mensuelle moyenne des trois derniers mois est plus du double de celle des six derniers mois. La performance récente en novembre, en décembre et en janvier est également plus forte que celle de la moyenne mensuelle des 12 derniers mois.

Par ailleurs, un regard sur le marché du travail depuis le début des années 2000 permet de constater que le taux d'activité ontarien a passablement diminué et qu'il tend à



rejoindre celui du Québec. La croissance de la population active (travailleurs et chercheurs d'emploi) est assez comparable dans le temps (respectivement 23,1 % et 20,1 %) alors que celle de la population de 15 ans et plus a été supérieure en Ontario durant la même période (23,5 % et 15,7 %). De même, le taux d'emploi de l'Ontario a diminué depuis 2009 et il ne conserve qu'un léger écart avec le Québec, ce qui va à l'encontre de la perception généralement entretenue. Le redressement du taux d'activité sera difficile à effectuer dans la mesure où la population vieillit rapidement dans les deux provinces, mais davantage au Québec.

Implications : Dans l'immédiat, l'année débute sur des notes discordantes entre le Québec et l'Ontario. Malgré ce décalage, les deux provinces pourraient récolter au moins autant d'emplois qu'en 2015. Toutefois, il leur faudra composer avec la vigueur de l'économie américaine et notamment celle de son secteur manufacturier qui donne actuellement des signaux contradictoires (baisse de la production industrielle en décembre 2015 et emploi à la hausse en janvier, par exemple).

Croissance mensuelle moyenne de l'emploi

	3 derniers mois	6 derniers mois	12 derniers mois
Québec	2 000	1 600	2 542
Ontario	14 767	7 200	8 350

Sources : Statistique Canada et Desjardins, Études économiques

Joëlle Noreau
Économiste principale

François Dupuis
Vice-président et économiste en chef

Hélène Bégin
Économiste principale

Benoit P. Durocher
Économiste principal

Francis Généreux
Économiste principal

Joëlle Noreau
Économiste principale

418-835-2450 ou 1 866 835-8444, poste 2450
Courriel : desjardins.economie@desjardins.com

TABLEAUX DE RÉFÉRENCE SUR LE MARCHÉ DU TRAVAIL

5 février 2016

Variation par secteur - Janvier 2016						
	Secteurs GAGNANTS	Bilan		Secteurs PERDANTS	Bilan	
		1 mois	1 an		1 mois	1 an
CANADA	Information, culture & loisirs	15 800	8 700	Agriculture	(13 700)	(18 700)
	Santé	11 300	90 000	Manufacturier	(11 000)	17 100
	Autres services	9 600	4 200	Transport & entreposage	(10 400)	(1 700)
	Commerce	8 400	17 600	Services prof. & scientifiques	(9 100)	38 500
QUÉBEC	Autres services	5 500	6 300	Services prof. & scientifiques	(8 300)	11 200
	Manufacturier	4 700	15 100	Commerce	(5 800)	(5 000)
	Gestion d'entrep. & autres	4 100	19 600	Enseignement	(5 000)	(13 100)
	Information, culture & loisirs	3 600	(5 600)	Transport & entreposage	(3 100)	5 100
ONTARIO	Hébergement et restauration	9 000	11 200	Autres services	(8 100)	1 200
	Commerce	8 200	(400)	Finance, ass. & val. mob.	(4 000)	30 100
	Enseignement	8 100	600	Construction	(3 400)	15 500
	Information, culture & loisirs	7 100	(10 500)	Administrations publiques	(3 300)	(5 500)

Source : EPA, Statistique Canada

Marché du travail							
Janvier 2016	NOMBRE D'EMPLOIS	CRÉATION D'EMPLOIS					
		en nombre					
Données désaisonnalisées	Janvier 2016	Depuis 1 mois	Depuis 3 mois	Depuis décembre	Depuis 1 an	Depuis 1 an en %	
L'EMPLOI TOTAL	Canada	18 005 200	(5 700)	(15 800)	(5 700)	125 500	0,7%
	Québec	4 106 400	(3 200)	6 000	(3 200)	30 500	0,7%
	Ontario	6 985 900	19 800	44 300	19 800	100 200	1,5%
EMPLOYÉS DU SECTEUR PUBLIC	Canada	3 621 000	18 700	(6 100)	18 700	59 400	1,7%
	Québec	882 600	(7 900)	(8 400)	(7 900)	5 400	0,6%
	Ontario	1 303 000	26 200	19 800	26 200	(3 800)	(0,3%)
EMPLOYÉS DU SECTEUR PRIVÉ	Canada	11 587 500	(4 100)	(51 200)	(4 100)	30 000	0,3%
	Québec	2 665 800	13 500	4 600	13 500	26 700	1,0%
	Ontario	4 583 000	13 600	8 300	13 600	89 500	2,0%
TRAVAILLEURS INDÉPENDANTS	Canada	2 796 700	(20 200)	41 500	(20 200)	36 200	1,3%
	Québec	557 900	(8 900)	9 700	(8 900)	(1 700)	(0,3%)
	Ontario	1 099 900	(19 900)	16 200	(19 900)	14 400	1,3%

Source : Statistique Canada, Enquête sur la population active

Marché du travail - Tendances récentes

Données désaisonnalisées

	Emploi Nombre	Création d'emploi depuis			Population active Nombre	Variation depuis 1 mois	Taux d'activité	Taux d'emploi	Taux de chômage
		1 mois	3 mois	12 mois					
Canada									
2015.01	17 879 700	24 200	1 100	130 900	19 146 700	14 500	65,7%	61,4%	6,6%
2015.02	17 885 000	5 300	21 700	129 700	19 200 700	54 000	65,8%	61,3%	6,9%
2015.03	17 913 900	28 900	58 400	133 400	19 229 300	28 600	65,9%	61,4%	6,8%
2015.04	17 897 400	(16 500)	17 700	132 400	19 212 400	(16 900)	65,8%	61,3%	6,8%
2015.05	17 946 700	49 300	61 700	196 400	19 255 800	43 400	65,9%	61,4%	6,8%
2015.06	17 946 900	200	33 000	176 400	19 256 700	900	65,8%	61,3%	6,8%
2015.07	17 951 900	5 000	54 500	156 700	19 269 200	12 500	65,8%	61,3%	6,8%
2015.08	17 972 100	20 200	25 400	190 800	19 325 700	56 500	65,9%	61,3%	7,0%
2015.09	17 977 900	5 800	31 000	159 100	19 342 000	16 300	65,9%	61,2%	7,1%
2015.10	18 021 000	43 100	69 100	142 400	19 376 400	34 400	66,0%	61,3%	7,0%
2015.11	17 988 100	(32 900)	16 000	124 800	19 351 900	(24 500)	65,8%	61,2%	7,0%
2015.12	18 010 900	22 800	33 000	155 400	19 397 300	45 400	65,9%	61,2%	7,1%
2016.01	18 005 200	(5 700)	(15 800)	125 500	19 395 500	(1 800)	65,9%	61,2%	7,2%
Québec									
2015.01	4 075 900	14 900	18 900	(900)	4 401 200	9 900	64,5%	59,7%	7,4%
2015.02	4 093 200	17 300	21 800	47 900	4 421 800	20 600	64,8%	60,0%	7,4%
2015.03	4 098 300	5 100	37 300	34 600	4 431 600	9 800	64,9%	60,0%	7,5%
2015.04	4 109 900	11 600	34 000	70 700	4 442 600	11 000	65,0%	60,1%	7,5%
2015.05	4 103 800	(6 100)	10 600	68 300	4 443 900	1 300	65,0%	60,0%	7,7%
2015.06	4 077 500	(26 300)	(20 800)	21 800	4 431 800	(12 100)	64,8%	59,6%	8,0%
2015.07	4 096 800	19 300	(13 100)	40 100	4 437 600	5 800	64,8%	59,9%	7,7%
2015.08	4 095 100	(1 700)	(8 700)	35 800	4 449 800	12 200	65,0%	59,8%	8,0%
2015.09	4 106 400	11 300	28 900	42 800	4 448 700	(1 100)	64,9%	59,9%	7,7%
2015.10	4 100 400	(6 000)	3 600	43 400	4 438 600	(10 100)	64,7%	59,8%	7,6%
2015.11	4 098 100	(2 300)	3 000	26 700	4 429 100	(9 500)	64,6%	59,7%	7,5%
2015.12	4 109 600	11 500	3 200	48 600	4 459 800	30 700	65,0%	59,9%	7,9%
2016.01	4 106 400	(3 200)	6 000	30 500	4 445 200	(14 600)	64,7%	59,8%	7,6%
Ontario									
2015.01	6 885 700	4 100	(46 700)	42 600	7 391 800	(9 700)	65,2%	60,8%	6,8%
2015.02	6 900 600	14 900	2 400	37 000	7 413 100	21 300	65,4%	60,9%	6,9%
2015.03	6 903 000	2 400	21 400	32 500	7 410 900	(2 200)	65,3%	60,8%	6,9%
2015.04	6 889 600	(13 400)	3 900	6 500	7 392 200	(18 700)	65,1%	60,7%	6,8%
2015.05	6 928 100	38 500	27 500	59 300	7 411 100	18 900	65,2%	61,0%	6,5%
2015.06	6 940 100	12 000	37 100	93 700	7 422 600	11 500	65,2%	61,0%	6,5%
2015.07	6 942 700	2 600	53 100	66 300	7 425 800	3 200	65,2%	61,0%	6,5%
2015.08	6 939 900	(2 800)	11 800	63 900	7 448 300	22 500	65,3%	60,9%	6,8%
2015.09	6 911 200	(28 700)	(28 900)	22 600	7 422 100	(26 200)	65,0%	60,5%	6,9%
2015.10	6 941 600	30 400	(1 100)	9 200	7 446 100	24 000	65,2%	60,8%	6,8%
2015.11	6 933 100	(8 500)	(6 800)	34 900	7 446 200	100	65,1%	60,6%	6,9%
2015.12	6 966 100	33 000	54 900	84 500	7 466 200	20 000	65,2%	60,9%	6,7%
2016.01	6 985 900	19 800	44 300	100 200	7 491 400	25 200	65,4%	61,0%	6,7%

Source : Statistique Canada, Enquête sur la population active

Autres indicateurs du marché du travail

Données désaisonnalisées	Dernière publication		- 1 MOIS	- 3 MOIS	- 6 MOIS	Même mois - 1 AN
	Mois	Niveau				
CANADA						
Rémunération hebdo. moyenne (\$)	Novembre	1 078,86	1 108,76	1 053,56	1 061,10	1 052,92
Heures moyennes travaillées dans le secteur manufacturier	Novembre	30,4	30,5	30,2	30,5	30,4
QUÉBEC						
Rémunération hebdo. moyenne (\$)	Novembre	982,35	1 028,13	973,95	968,49	969,88
Heures moyennes travaillées dans le secteur manufacturier	Novembre	30,0	29,9	30,2	30,1	30,1
ONTARIO						
Rémunération hebdo. moyenne (\$)	Novembre	1 114,12	1 129,44	1 074,08	1 091,62	1 088,19
Heures moyennes travaillées dans le secteur manufacturier	Novembre	30,5	30,7	30,1	30,6	30,2

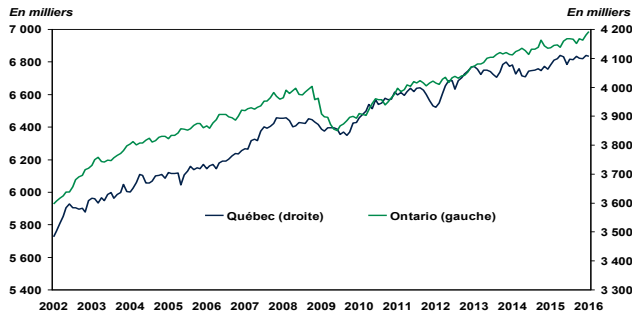
Source : Statistique Canada, Enquête sur l'emploi, la rémunération et les heures de travail

Données annuelles

Moyenne annuelle	2010	2011	2012	2013	2014	2015
CANADA EMPLOIS TOTAUX	16 964 300	17 221 000	17 438 000	17 691 100	17 802 200	17 946 600
CRÉATION D'EMPLOIS	236 700	256 700	217 000	253 100	111 100	144 400
Croissance d'emplois (%)	1,4%	1,5%	1,3%	1,5%	0,6%	0,8%
Taux de chômage	8,1%	7,5%	7,3%	7,1%	6,9%	6,9%
QUÉBEC EMPLOIS TOTAUX	3 937 900	3 975 600	4 005 900	4 060 800	4 059 700	4 097 000
CRÉATION D'EMPLOIS	83 700	37 700	30 300	54 900	(1 100)	37 300
Croissance d'emplois (%)	2,2%	1,0%	0,8%	1,4%	(0,0%)	0,9%
Taux de chômage	8,0%	7,9%	7,7%	7,6%	7,7%	7,6%
ONTARIO EMPLOIS TOTAUX	6 537 800	6 658 400	6 702 600	6 823 400	6 877 900	6 923 200
CRÉATION D'EMPLOIS	105 100	120 600	44 200	120 800	54 500	45 300
Croissance d'emplois (%)	1,6%	1,8%	0,7%	1,8%	0,8%	0,7%
Taux de chômage	8,7%	7,9%	7,9%	7,6%	7,3%	6,8%

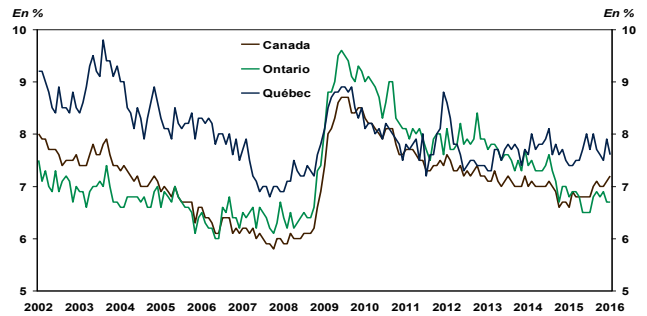
Source : Statistique Canada, Enquête sur la population active

QUÉBEC / ONTARIO – Niveau d'emploi



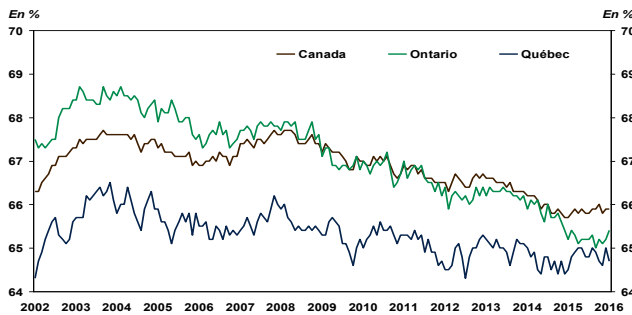
Sources : Statistique Canada et Desjardins, Études économiques

CANADA / QUÉBEC / ONTARIO – Taux de chômage



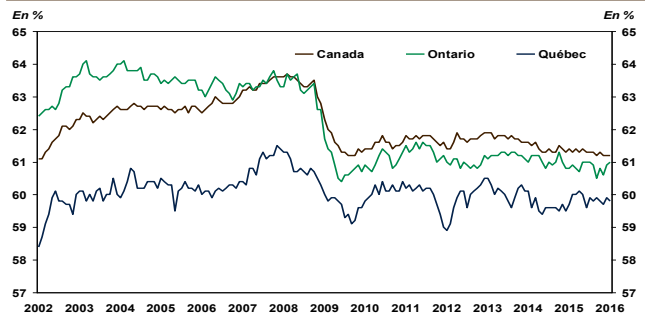
Sources : Statistique Canada et Desjardins, Études économiques

CANADA / QUÉBEC / ONTARIO – Taux d'activité



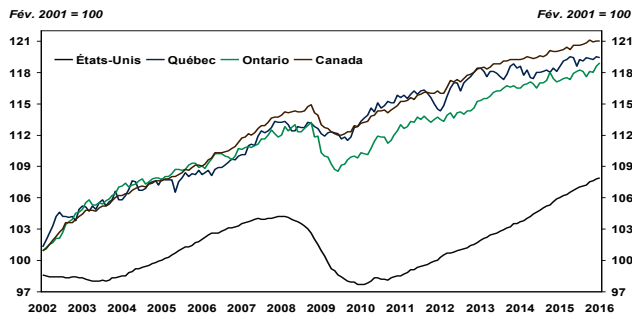
Sources : Statistique Canada et Desjardins, Études économiques

CANADA / QUÉBEC / ONTARIO – Taux d'emploi



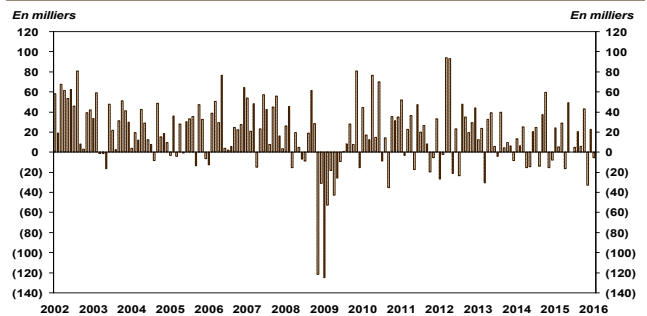
Sources : Statistique Canada et Desjardins, Études économiques

ÉTATS-UNIS / CANADA / QUÉBEC / ONTARIO – Indice d'emploi



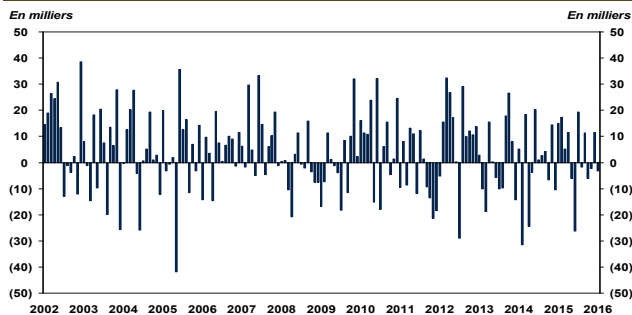
Sources : Statistique Canada et Desjardins, Études économiques

CANADA – Évolution de l'emploi



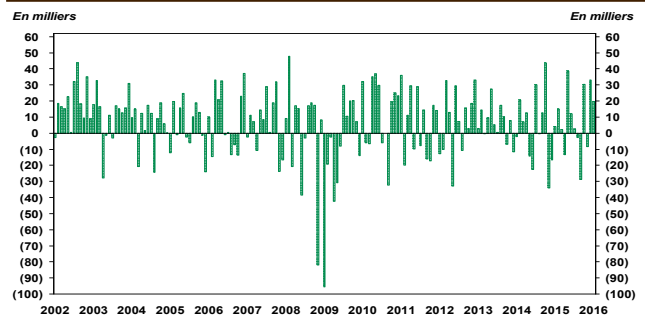
Sources : Statistique Canada et Desjardins, Études économiques

QUÉBEC – Évolution de l'emploi



Sources : Statistique Canada et Desjardins, Études économiques

ONTARIO – Évolution de l'emploi



Sources : Statistique Canada et Desjardins, Études économiques

Marché du travail par province

Données désaisonnalisées	Janvier 2016	Mois précédents				Moyennes mensuelles			Emplois	
		2015.12	2015.11	2015.10	2015.09	3 mois	6 mois	12 mois	Depuis 1 an	
Canada	EMPLOIS	18 005 200	18 010 900	17 988 100	18 021 000	17 977 900	18 001 400	17 995 867	17 959 750	17 879 700
	CRÉATION	(5 700)	22 800	(32 900)	43 100	5 800	(5 267)	8 883	10 458	125 500
	Taux de chômage	7,2%	7,1%	7,0%	7,0%	7,1%	7,1%	7,1%	6,9%	0,7%*
Terre-Neuve	EMPLOIS	230 400	232 800	235 200	235 200	235 500	232 800	234 717	235 325	237 800
	CRÉATION	(2 400)	(2 400)	0	(300)	(3 700)	(1 600)	(983)	(617)	(7 400)
	Taux de chômage	14,4%	14,4%	13,1%	13,2%	13,7%	14,0%	13,4%	13,1%	(3,1)%*
I.-P.-Edouard	EMPLOIS	72 400	72 800	73 300	74 300	73 300	72 833	73 067	73 042	74 000
	CRÉATION	(400)	(500)	(1 000)	1 000	1 000	(633)	0	(133)	(1 600)
	Taux de chômage	9,5%	9,8%	10,3%	9,9%	9,2%	9,9%	9,9%	10,4%	(2,2)%*
N.-Écosse	EMPLOIS	443 500	445 900	448 400	450 800	450 500	445 933	447 867	447 350	450 500
	CRÉATION	(2 400)	(2 500)	(2 400)	300	2 400	(2 433)	(950)	(583)	(7 000)
	Taux de chômage	8,5%	8,6%	8,6%	7,8%	8,9%	8,6%	8,5%	8,6%	(1,6)%*
N.-Brunswick	EMPLOIS	351 700	352 800	352 400	355 900	351 600	352 300	352 517	351 867	354 100
	CRÉATION	(1 100)	400	(3 500)	4 300	900	(1 400)	633	(200)	(2 400)
	Taux de chômage	9,3%	8,9%	8,6%	9,0%	8,8%	8,9%	9,1%	9,7%	(0,7)%*
Québec	EMPLOIS	4 106 400	4 109 600	4 098 100	4 100 400	4 106 400	4 104 700	4 102 667	4 099 625	4 075 900
	CRÉATION	(3 200)	11 500	(2 300)	(6 000)	11 300	2 000	1 600	2 542	30 500
	Taux de chômage	7,6%	7,9%	7,5%	7,6%	7,7%	7,7%	7,7%	7,7%	0,7%*
Ontario	EMPLOIS	6 985 900	6 966 100	6 933 100	6 941 600	6 911 200	6 961 700	6 946 300	6 931 825	6 885 700
	CRÉATION	19 800	33 000	(8 500)	30 400	(28 700)	14 767	7 200	8 350	100 200
	Taux de chômage	6,7%	6,7%	6,9%	6,8%	6,9%	6,8%	6,8%	6,7%	1,5%*
Manitoba	EMPLOIS	628 700	634 000	635 800	641 200	638 400	632 833	635 617	635 758	635 300
	CRÉATION	(5 300)	(1 800)	(5 400)	2 800	2 800	(4 167)	(567)	(550)	(6 600)
	Taux de chômage	6,1%	5,9%	6,1%	5,4%	5,2%	6,0%	5,7%	5,6%	(1,0)%*
Saskatchewan	EMPLOIS	573 300	575 100	579 100	577 500	575 800	575 833	575 717	574 258	566 900
	CRÉATION	(1 800)	(4 000)	1 600	1 700	2 300	(1 400)	667	533	6 400
	Taux de chômage	5,6%	5,5%	5,4%	5,7%	5,2%	5,5%	5,4%	5,1%	1,1%*
Alberta	EMPLOIS	2 276 100	2 286 100	2 290 000	2 299 400	2 311 300	2 284 067	2 294 533	2 298 725	2 311 100
	CRÉATION	(10 000)	(3 900)	(9 400)	(11 900)	7 000	(7 767)	(3 533)	(2 917)	(35 000)
	Taux de chômage	7,4%	7,0%	6,9%	6,6%	6,6%	7,1%	6,8%	6,3%	(1,5)%*
C.-Britannique	EMPLOIS	2 336 900	2 335 700	2 342 700	2 344 800	2 324 000	2 338 433	2 332 933	2 312 000	2 288 300
	CRÉATION	1 200	(7 000)	(2 100)	20 800	10 500	(2 633)	4 817	4 050	48 600
	Taux de chômage	6,6%	6,7%	6,2%	6,4%	6,4%	6,5%	6,4%	6,2%	2,1%*

Source : Statistique Canada, Enquête sur la population active

* variation de l'emploi depuis un an