



Gains d'emplois au Québec et en Ontario en décembre

FAITS SAILLANTS

- Selon les données de Statistique Canada, 12 700 emplois ont été créés au Québec en décembre.
- Le taux de chômage a augmenté de 7,5 % à 7,8 % de novembre à décembre compte tenu d'une appréciation importante de la population active (+ 31 600 personnes). Fait à noter, les taux d'activité et d'emploi ont progressé tous les deux.
- En Ontario, la croissance de l'emploi s'est chiffrée à 34 900 le mois dernier.
- Le taux de chômage est passé de 6,9 % à 6,7 %, le niveau le plus bas depuis juillet dernier.

COMMENTAIRES

Le dernier mois de 2015 se termine par un gain, un contre-poids par rapport aux données de novembre qui affichaient des baisses dans les deux provinces.

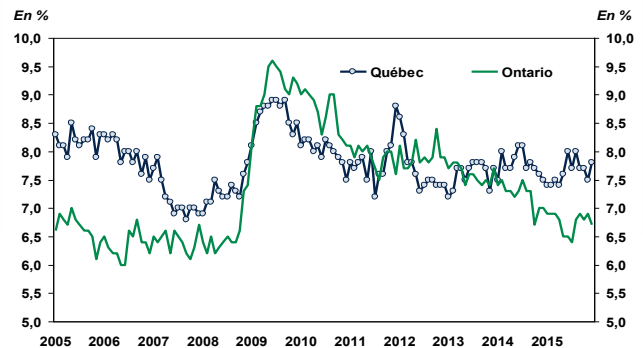
Le bilan du dernier trimestre de l'année permet d'observer qu'il s'est créé en moyenne, chaque mois, 1 033 emplois au Québec d'octobre à décembre. En Ontario, ce chiffre est de 19 233.

Bilan de l'évolution de l'emploi en 2015

	Moyennes annuelles	Comparaisons décembre 2014 à décembre 2015
CANADA	+ 144 400 (0,8 %)	+ 158 100 (0,9 %)
Québec	+ 37 300 (0,9 %)	+ 48 300 (1,2 %)
Ontario	+ 45 300 (0,7 %)	+ 80 700 (1,2 %)
Colombie-Britannique	+ 27 800 (1,2 %)	+ 51 600 (2,3 %)
Alberta	+ 26 500 (1,2 %)	- 14 600 (-0,6 %)
Saskatchewan	+ 2 800 (0,5 %)	+ 100 (0,0 %)
Manitoba	+ 9 700 (1,5 %)	+ 200 (0,0 %)
Nouveau-Brunswick	- 2 100 (-0,6 %)	+ 1 600 (0,5 %)
Nouvelle-Écosse	+ 500 (0,1 %)	- 5 200 (-1,2 %)
Île-du-Prince-Édouard	- 800 (-1,1 %)	- 200 (-0,3 %)
Terre-Neuve-et-Labrador	- 2 400 (-1,0 %)	- 4 300 (-1,8 %)

Sources : Statistique Canada et Desjardins, Études économiques

Taux de chômage – L'année 2015 aura peu changé à cet égard



Sources : Statistique Canada et Desjardins, Études économiques

Le bilan annuel peut être dressé de deux façons (tableau). La première compare le niveau de l'emploi de décembre 2015 avec celui de décembre 2014. Compte tenu de la volatilité des données, cette méthode est moins fiable que celle des moyennes annuelles. La comparaison entre décembre 2015 et décembre 2014 permet d'afficher un gain de 48 300 emplois au Québec et de 80 700 en Ontario. Celle des moyennes annuelles offre le portrait suivant : une croissance de 37 300 emplois au Québec et de 45 300 en Ontario, des augmentations respectives de 0,9 % et de 0,7 % par rapport à 2014. La moyenne canadienne s'est établie à 0,8 %.

Implications : Les pronostics en ce début de 2016 sont positifs. L'emploi devrait croître quelque peu autour de 1,0 % (en moyenne annuelle) au Québec et en Ontario. Toutefois, il faudra davantage qu'un dollar canadien avantageux pour les exportations pour stimuler l'embauche. Il y aura fort à surveiller au cours des prochains mois : l'évolution de l'économie américaine et de son secteur manufacturier, la tendance des prix des matières premières, en particulier le pétrole qui influence le tonus des provinces productrices de pétrole avec qui le Québec et l'Ontario ont aussi des échanges, les taux d'intérêt et la confiance des entreprises, notamment.

Joëlle Noreau
Économiste principale

François Dupuis
Vice-président et économiste en chef

Hélène Bégin
Économiste principale

Benoit P. Durocher
Économiste principal

Francis Généreux
Économiste principal

Joëlle Noreau
Économiste principale

418-835-2450 ou 1 866 835-8444, poste 2450
Courriel : desjardins.economie@desjardins.com

TABLEAUX DE RÉFÉRENCE SUR LE MARCHÉ DU TRAVAIL

8 janvier 2016

Variation par secteur - Décembre 2015						
	Secteurs GAGNANTS	Bilan		Secteurs PERDANTS	Bilan	
		1 mois	1 an		1 mois	1 an
CANADA	Santé	16 500	86 200	Hébergement et restauration	(14 400)	(28 000)
	Enseignement	15 400	14 200	Commerce	(8 600)	8 300
	Finance, ass. & val. mob.	10 300	14 600	Agriculture	(7 900)	(5 800)
	Services prof. & scientifiques	9 000	68 500	Gestion d'entrep. & autres	(7 100)	9 200
QUÉBEC	Santé	8 300	18 500	Commerce	(14 900)	2 100
	Construction	6 700	(43 600)	Manufacturier	(5 000)	11 700
	Transport & entreposage	4 600	10 900	Finance, ass. & val. mob.	(1 800)	(4 400)
	Hébergement et restauration	4 300	(4 100)	Services prof. & scientifiques	(1 700)	29 100
ONTARIO	Manufacturier	12 700	12 100	Information, culture & loisirs	(5 500)	(28 800)
	Santé	11 700	19 700	Transport & entreposage	(5 200)	9 700
	Finance, ass. & val. mob.	8 400	35 400	Gestion d'entrep. & autres	(3 400)	(16 600)
	Commerce	6 200	(9 000)	Construction	(3 300)	28 000

Source : EPA, Statistique Canada

Marché du travail							
Décembre 2015	NOMBRE D'EMPLOIS	CRÉATION D'EMPLOIS					
		en nombre					
Données désaisonnalisées	Décembre 2015	Depuis 1 mois	Depuis 3 mois	Depuis décembre	Depuis 1 an	Depuis 1 an en %	
L'EMPLOI TOTAL	Canada	18 009 600	22 800	31 500	158 100	158 100	0,9%
	Québec	4 109 400	12 700	3 100	48 300	48 300	1,2%
	Ontario	6 965 700	34 900	57 700	80 700	80 700	1,2%
EMPLOYÉS DU SECTEUR PUBLIC	Canada	3 602 200	(8 400)	900	40 800	40 800	1,1%
	Québec	891 200	16 800	4 300	32 500	32 500	3,8%
	Ontario	1 276 600	(8 800)	5 900	(53 800)	(53 800)	(4,0%)
EMPLOYÉS DU SECTEUR PRIVÉ	Canada	11 590 800	(9 000)	(8 500)	25 900	25 900	0,2%
	Québec	2 650 900	(20 800)	(8 700)	3 300	3 300	0,1%
	Ontario	4 569 400	34 500	39 800	81 900	81 900	1,8%
TRAVAILLEURS INDÉPENDANTS	Canada	2 816 700	40 300	39 300	91 500	91 500	3,4%
	Québec	567 300	16 700	7 400	12 600	12 600	2,3%
	Ontario	1 119 600	9 100	11 900	52 500	52 500	4,9%

Source : Statistique Canada, Enquête sur la population active

Marché du travail - Tendances récentes

Données désaisonnalisées

	Emploi Nombre	Création d'emploi depuis			Population active Nombre	Variation depuis 1 mois	Taux d'activité	Taux d'emploi	Taux de chômage
		1 mois	3 mois	12 mois					
Canada									
2014.12	17 851 500	(11 300)	34 600	121 300	19 127 700	(14 300)	65,7%	61,3%	6,7%
2015.01	17 886 900	35 400	7 800	127 600	19 148 400	20 700	65,7%	61,4%	6,6%
2015.02	17 885 900	(1 000)	23 100	129 900	19 197 600	49 200	65,8%	61,3%	6,8%
2015.03	17 914 600	28 700	63 100	138 100	19 224 000	26 400	65,9%	61,4%	6,8%
2015.04	17 894 900	(19 700)	8 000	139 100	19 205 100	(18 900)	65,8%	61,3%	6,8%
2015.05	17 953 800	58 900	67 900	192 300	19 261 300	56 200	65,9%	61,4%	6,8%
2015.06	17 947 400	(6 400)	32 800	176 100	19 251 300	(10 000)	65,8%	61,3%	6,8%
2015.07	17 954 000	6 600	59 100	161 400	19 260 000	8 700	65,7%	61,3%	6,8%
2015.08	17 966 000	12 000	12 200	193 300	19 312 000	52 000	65,9%	61,3%	7,0%
2015.09	17 978 100	12 100	30 700	161 200	19 342 600	30 600	65,9%	61,2%	7,1%
2015.10	18 022 500	44 400	68 500	143 400	19 374 800	32 200	66,0%	61,3%	7,0%
2015.11	17 986 800	(35 700)	20 800	124 000	19 351 700	(23 100)	65,8%	61,2%	7,1%
2015.12	18 009 600	22 800	31 500	158 100	19 396 000	44 300	65,9%	61,2%	7,1%
Québec									
2014.12	4 061 100	(5 700)	1 500	(9 600)	4 389 500	(13 100)	64,3%	59,5%	7,5%
2015.01	4 077 100	16 000	23 600	(3 000)	4 400 700	11 200	64,5%	59,7%	7,4%
2015.02	4 093 900	16 800	27 100	44 400	4 420 300	19 600	64,7%	60,0%	7,4%
2015.03	4 099 200	5 300	38 100	31 300	4 431 200	10 900	64,9%	60,0%	7,5%
2015.04	4 110 900	11 700	33 800	68 700	4 441 400	10 200	65,0%	60,2%	7,4%
2015.05	4 108 800	(2 100)	14 900	70 200	4 448 600	7 200	65,1%	60,1%	7,6%
2015.06	4 075 500	(33 300)	(23 700)	25 800	4 429 500	(19 100)	64,7%	59,6%	8,0%
2015.07	4 097 200	21 700	(13 700)	43 700	4 438 500	9 000	64,8%	59,9%	7,7%
2015.08	4 095 200	(2 000)	(13 600)	40 000	4 451 100	12 600	65,0%	59,8%	8,0%
2015.09	4 106 300	11 100	30 800	46 700	4 451 100	0	64,9%	59,9%	7,7%
2015.10	4 100 700	(5 600)	3 500	47 200	4 440 700	(10 400)	64,8%	59,8%	7,7%
2015.11	4 096 700	(4 000)	1 500	29 900	4 427 100	(13 600)	64,5%	59,7%	7,5%
2015.12	4 109 400	12 700	3 100	48 300	4 458 700	31 600	65,0%	59,9%	7,8%
Ontario									
2014.12	6 885 000	(11 700)	4 100	37 700	7 407 200	(12 500)	65,4%	60,8%	7,0%
2015.01	6 886 300	1 300	(43 400)	44 400	7 393 300	(13 900)	65,3%	60,8%	6,9%
2015.02	6 900 100	13 800	3 400	39 000	7 414 100	20 800	65,4%	60,9%	6,9%
2015.03	6 902 100	2 000	17 100	37 000	7 411 800	(2 300)	65,3%	60,8%	6,9%
2015.04	6 887 800	(14 300)	1 500	11 500	7 391 400	(20 400)	65,1%	60,7%	6,8%
2015.05	6 931 700	43 900	31 600	53 000	7 415 300	23 900	65,2%	61,0%	6,5%
2015.06	6 945 700	14 000	43 600	92 200	7 426 000	10 700	65,3%	61,0%	6,5%
2015.07	6 945 700	0	57 900	67 400	7 424 100	(1 900)	65,2%	61,0%	6,4%
2015.08	6 941 800	(3 900)	10 100	63 900	7 450 100	26 000	65,3%	60,9%	6,8%
2015.09	6 908 000	(33 800)	(37 700)	27 100	7 422 300	(27 800)	65,0%	60,5%	6,9%
2015.10	6 937 200	29 200	(8 500)	7 500	7 441 300	19 000	65,1%	60,7%	6,8%
2015.11	6 930 800	(6 400)	(11 000)	34 100	7 444 800	3 500	65,1%	60,6%	6,9%
2015.12	6 965 700	34 900	57 700	80 700	7 465 800	21 000	65,2%	60,9%	6,7%

Source : Statistique Canada, Enquête sur la population active

Autres indicateurs du marché du travail

Données désaisonnalisées	Dernière publication		- 1 MOIS	- 3 MOIS	- 6 MOIS	Même mois - 1 AN
	Mois	Niveau				
CANADA						
Rémunération hebdo. moyenne (\$)	Octobre	1 101,45	1 080,66	1 091,04	1 115,54	1 050,24
Heures moyennes travaillées dans le secteur manufacturier	Octobre	30,5	30,5	30,7	30,6	30,6
QUÉBEC						
Rémunération hebdo. moyenne (\$)	Octobre	1 027,79	992,04	1 047,92	1 049,65	974,06
Heures moyennes travaillées dans le secteur manufacturier	Octobre	29,9	30,1	30,3	30,6	30,2
ONTARIO						
Rémunération hebdo. moyenne (\$)	Octobre	1 123,62	1 109,12	1 109,27	1 150,98	1 081,28
Heures moyennes travaillées dans le secteur manufacturier	Octobre	30,6	30,6	31,0	30,6	30,3

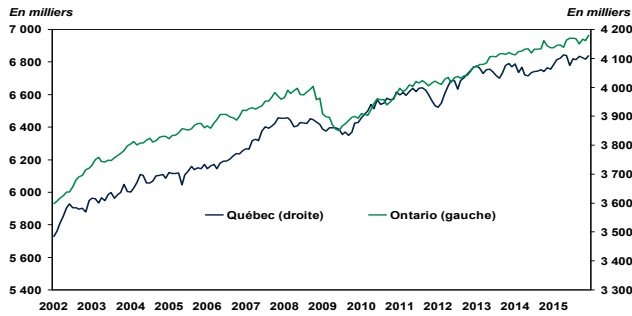
Source : Statistique Canada, Enquête sur l'emploi, la rémunération et les heures de travail

Données annuelles

Moyenne annuelle	2010	2011	2012	2013	2014	2015
CANADA EMPLOIS TOTAUX	16 964 300	17 221 000	17 438 000	17 691 100	17 802 200	17 946 600
CRÉATION D'EMPLOIS	236 700	256 700	217 000	253 100	111 100	144 400
Croissance d'emplois (%)	1,4%	1,5%	1,3%	1,5%	0,6%	0,8%
Taux de chômage	8,1%	7,5%	7,3%	7,1%	6,9%	6,9%
QUÉBEC EMPLOIS TOTAUX	3 937 900	3 975 600	4 005 900	4 060 800	4 059 700	4 097 000
CRÉATION D'EMPLOIS	83 700	37 700	30 300	54 900	(1 100)	37 300
Croissance d'emplois (%)	2,2%	1,0%	0,8%	1,4%	(0,0%)	0,9%
Taux de chômage	8,0%	7,9%	7,7%	7,6%	7,7%	7,6%
ONTARIO EMPLOIS TOTAUX	6 537 800	6 658 400	6 702 600	6 823 400	6 877 900	6 923 200
CRÉATION D'EMPLOIS	105 100	120 600	44 200	120 800	54 500	45 300
Croissance d'emplois (%)	1,6%	1,8%	0,7%	1,8%	0,8%	0,7%
Taux de chômage	8,7%	7,9%	7,9%	7,6%	7,3%	6,8%

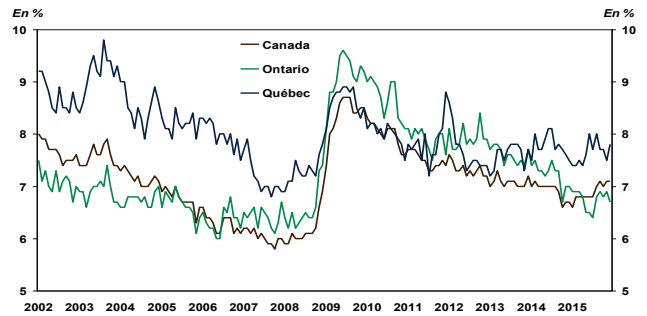
Source : Statistique Canada, Enquête sur la population active

QUÉBEC / ONTARIO – Niveau d'emploi



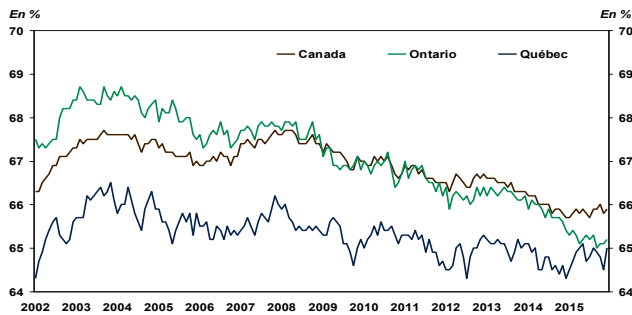
Sources : Statistique Canada et Desjardins, Études économiques

CANADA / QUÉBEC / ONTARIO – Taux de chômage



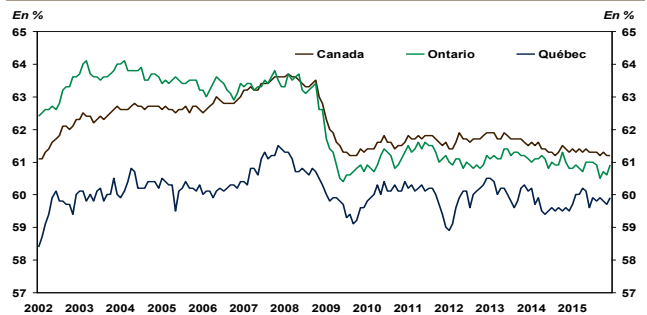
Sources : Statistique Canada et Desjardins, Études économiques

CANADA / QUÉBEC / ONTARIO – Taux d'activité



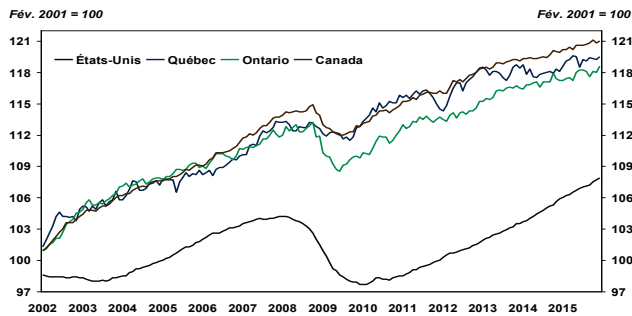
Sources : Statistique Canada et Desjardins, Études économiques

CANADA / QUÉBEC / ONTARIO – Taux d'emploi



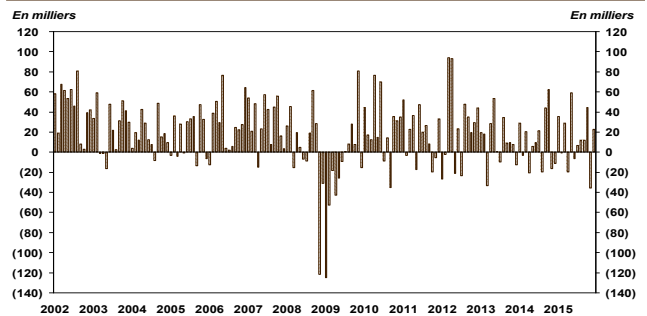
Sources : Statistique Canada et Desjardins, Études économiques

ÉTATS-UNIS / CANADA / QUÉBEC / ONTARIO – Indice d'emploi



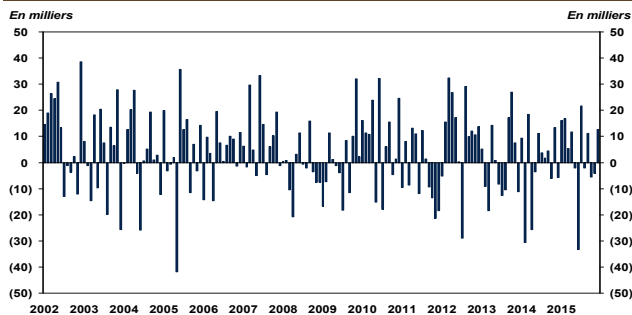
Sources : Statistique Canada et Desjardins, Études économiques

CANADA – Évolution de l'emploi



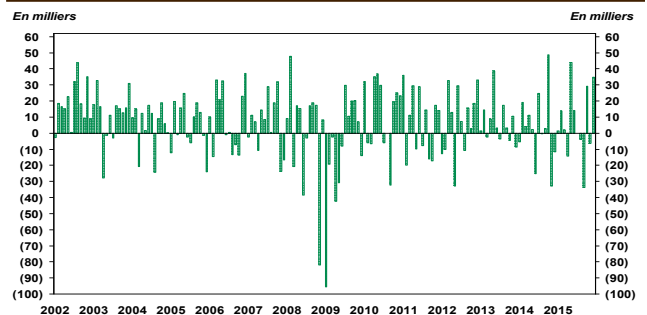
Sources : Statistique Canada et Desjardins, Études économiques

QUÉBEC – Évolution de l'emploi



Sources : Statistique Canada et Desjardins, Études économiques

ONTARIO – Évolution de l'emploi



Sources : Statistique Canada et Desjardins, Études économiques



Marché du travail par province

Données désaisonnalisées	Décembre 2015	Mois précédents				Moyennes mensuelles			Emplois	
		2015.11	2015.10	2015.09	2015.08	3 mois	6 mois	12 mois	Depuis 1 an	
Canada	EMPLOIS	18 009 600	17 986 800	18 022 500	17 978 100	17 966 000	18 006 300	17 986 167	17 950 042	17 851 500
	CRÉATION	22 800	(35 700)	44 400	12 100	12 000	10 500	10 367	13 175	158 100
	Taux de chômage	7,1%	7,1%	7,0%	7,1%	7,0%	7,1%	7,0%	6,9%	0,9%*
Terre-Neuve	EMPLOIS	232 800	235 500	235 300	235 900	239 600	234 533	235 933	235 858	237 100
	CRÉATION	(2 700)	200	(600)	(3 700)	3 100	(1 033)	(717)	(358)	(4 300)
	Taux de chômage	14,4%	13,0%	13,0%	13,6%	11,5%	13,5%	12,9%	12,8%	(1,8%)*
I.-P.-Edouard	EMPLOIS	72 900	73 500	74 400	73 700	72 200	73 600	73 150	73 283	73 100
	CRÉATION	(600)	(900)	700	1 500	0	(267)	(17)	(17)	(200)
	Taux de chômage	9,7%	10,4%	9,9%	9,3%	10,8%	10,0%	10,3%	10,5%	(0,3%)*
N.-Écosse	EMPLOIS	445 800	448 800	451 100	451 100	447 700	448 567	449 000	447 792	451 000
	CRÉATION	(3 000)	(2 300)	0	3 400	(1 800)	(1 767)	(100)	(433)	(5 200)
	Taux de chômage	8,6%	8,6%	7,8%	8,9%	8,4%	8,3%	8,4%	8,6%	(1,2%)*
N.-Brunswick	EMPLOIS	352 800	352 500	355 500	351 400	349 900	353 600	351 600	352 125	351 200
	CRÉATION	300	(3 000)	4 100	1 500	2 400	467	767	133	1 600
	Taux de chômage	8,9%	8,7%	9,0%	8,8%	10,1%	8,9%	9,4%	9,8%	0,5%*
Québec	EMPLOIS	4 109 400	4 096 700	4 100 700	4 106 300	4 095 200	4 102 267	4 100 917	4 097 575	4 061 100
	CRÉATION	12 700	(4 000)	(5 600)	11 100	(2 000)	1 033	5 650	4 025	48 300
	Taux de chômage	7,8%	7,5%	7,7%	7,7%	8,0%	7,7%	7,7%	7,6%	1,2%*
Ontario	EMPLOIS	6 965 700	6 930 800	6 937 200	6 908 000	6 941 800	6 944 567	6 938 200	6 923 575	6 885 000
	CRÉATION	34 900	(6 400)	29 200	(33 800)	(3 900)	19 233	3 333	6 725	80 700
	Taux de chômage	6,7%	6,9%	6,8%	6,9%	6,8%	6,8%	6,8%	6,8%	1,2%*
Manitoba	EMPLOIS	634 000	636 400	641 800	639 000	635 000	637 400	636 417	636 575	633 800
	CRÉATION	(2 400)	(5 400)	2 800	4 000	2 700	(1 667)	(350)	17	200
	Taux de chômage	5,9%	6,1%	5,3%	5,2%	5,7%	5,8%	5,6%	5,6%	0,0%*
Saskatchewan	EMPLOIS	575 100	579 700	577 300	575 900	572 700	577 367	574 900	573 475	575 000
	CRÉATION	(4 600)	2 400	1 400	3 200	4 000	(267)	(167)	8	100
	Taux de chômage	5,5%	5,5%	5,6%	5,1%	4,7%	5,5%	5,3%	5,0%	0,0%*
Alberta	EMPLOIS	2 285 600	2 289 500	2 304 400	2 315 200	2 302 900	2 293 167	2 299 300	2 302 908	2 300 200
	CRÉATION	(3 900)	(14 900)	(10 800)	12 300	4 700	(9 867)	(2 817)	(1 217)	(14 600)
	Taux de chômage	7,0%	7,0%	6,6%	6,5%	6,0%	6,9%	6,5%	6,0%	(0,6%)*
C.-Britannique	EMPLOIS	2 335 500	2 343 400	2 344 800	2 321 500	2 309 100	2 341 233	2 326 717	2 306 850	2 283 900
	CRÉATION	(7 900)	(1 400)	23 300	12 400	3 100	4 667	4 817	4 300	51 600
	Taux de chômage	6,7%	6,2%	6,3%	6,3%	6,0%	6,4%	6,3%	6,1%	2,3%*

Source : Statistique Canada, Enquête sur la population active

* variation de l'emploi depuis un an