

Le portrait du marché du travail change peu en novembre

FAITS SAILLANTS

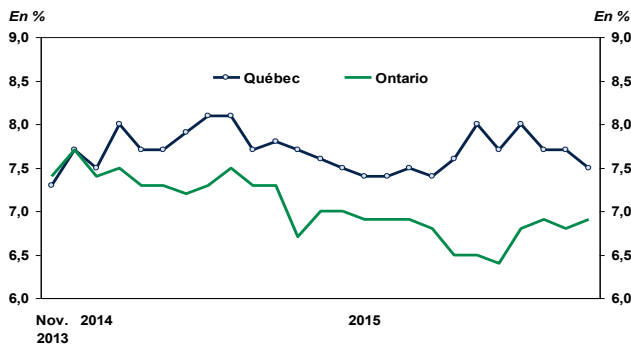
- Statistique Canada rapporte la perte de 4000 emplois au Québec en novembre.
- Le taux de chômage est passé de 7,7 % à 7,5 %, porté par une diminution de 13 600 personnes dans la population active. Il s'agit du plus bas taux depuis avril dernier.
- En Ontario, on estime que 6 400 emplois ont disparu en novembre.
- Le taux de chômage a augmenté de 0,1 point de pourcentage pour atteindre 6,9 %, soit le même niveau qu'en septembre.

COMMENTAIRES

Au Québec, le marché du travail semble faire du surplace depuis un bon moment, alors que la moyenne de la création d'emplois a été de 500 au cours des trois derniers mois. Cela est toutefois mieux que la moyenne des six derniers mois qui est négative (-2 017). D'août à novembre, il y aurait eu 27 400 emplois créés à temps plein et 26 000 disparitions dans le temps partiel.

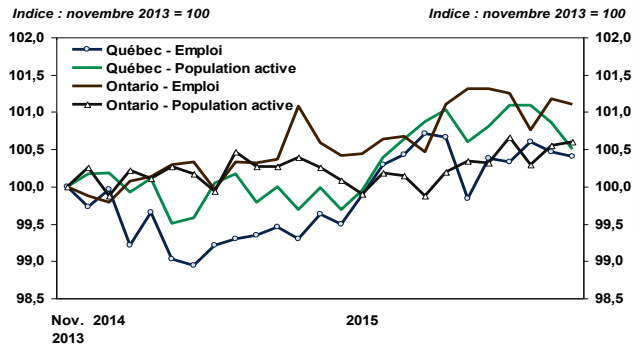
En Ontario, plus récemment, la situation est difficile à saisir tant les variations mensuelles diffèrent d'un mois à l'autre. La perte de 6 400 emplois en novembre suit une hausse de 29 200 en octobre, elle-même précédée d'une baisse de 33 800 en septembre. Le bilan des trois derniers mois se solde par une diminution mensuelle de 3 667 emplois, ce

Depuis deux ans, le taux de chômage a quelque peu diminué en Ontario, mais il s'est maintenu au Québec



Sources : Statistique Canada et Desjardins, Études économiques

Depuis deux ans, la croissance de la population active a été un peu plus rapide que l'emploi au Québec, contrairement à l'Ontario



Sources : Statistique Canada et Desjardins, Études économiques

qui est une détérioration en regard de la période de juin à août. En fait, la moyenne des six derniers mois est une diminution mensuelle de 150 emplois.

Par ailleurs, on note que sur une période de deux ans, les gains sont minces dans le marché du travail des deux provinces. L'Ontario a une croissance de l'emploi plus rapide que celle du Québec (graphique ci-haut). On observe également que l'augmentation de la population active est plus élevée que l'emploi au Québec, ce qui limite la baisse du taux de chômage.

Implications : Le marché du travail semble piétiner depuis déjà un bon moment. Cependant, on note des gains depuis le début de l'année. Il faut reconnaître qu'ils sont contenus. En 2015, les exportations devaient être un pilier pour la croissance au Canada. Toutefois, l'optimisme qui touche le marché du travail américain, qui rapporte un gain de 211 000 payrolls en novembre, ne s'est pas traduit par de nombreuses créations d'emplois de ce côté-ci de la frontière. Il faut dire que le Québec et l'Ontario exportent également dans l'Ouest du Canada et que cette région du pays manque de tonus. Dans l'ensemble, les pronostics pour le marché du travail au Québec et en Ontario sont modérés. Le bilan de l'année 2015 sera tout de même positif.

Joëlle Noreau
Économiste principale

François Dupuis
Vice-président et économiste en chef

Hélène Bégin
Économiste principale

Benoit P. Durocher
Économiste principal

Francis Généreux
Économiste principal

Joëlle Noreau
Économiste principale

418-835-2450 ou 1 866 835-8444, poste 2450
Courriel : desjardins.economie@desjardins.com

TABLEAUX DE RÉFÉRENCE SUR LE MARCHÉ DU TRAVAIL

4 décembre 2015

Variation par secteur - Novembre 2015						
	Secteurs GAGNANTS	Bilan		Secteurs PERDANTS	Bilan	
		1 mois	1 an		1 mois	1 an
CANADA	Services prof. & scientifiques	17 800	56 100	Administrations publiques	(32 500)	1 300
	Manufacturier	17 400	24 000	Commerce	(15 600)	12 000
	Construction	15 300	(8 600)	Information, culture & loisirs	(11 900)	(4 500)
	Agriculture	15 000	6 200	Finance, ass. & val. mob.	(11 200)	2 800
QUÉBEC	Manufacturier	7 700	17 400	Administrations publiques	(15 800)	16 300
	Autres services	7 200	(10 400)	Transport & entreposage	(7 600)	5 900
	Services prof. & scientifiques	5 500	30 200	Hébergement et restauration	(7 600)	(7 800)
	Autres primaires	3 300	(2 100)	Santé	(3 200)	8 300
ONTARIO	Construction	15 400	34 000	Gestion d'entrep. & autres	(10 900)	(12 700)
	Services prof. & scientifiques	11 700	30 900	Autres services	(10 200)	3 700
	Hébergement et restauration	4 500	(5 100)	Commerce	(9 100)	(13 200)
	Enseignement	3 500	1 500	Information, culture & loisirs	(8 600)	(18 700)

Source : EPA, Statistique Canada

Marché du travail							
Novembre 2015	NOMBRE D'EMPLOIS	CRÉATION D'EMPLOIS					
		en nombre					
Données désaisonnalisées	Novembre 2015	Depuis 1 mois	Depuis 3 mois	Depuis décembre	Depuis 1 an	Depuis 1 an en %	
L'EMPLOI TOTAL	Canada	17 986 800	(35 700)	20 800	135 300	124 000	0,7%
	Québec	4 096 700	(4 000)	1 500	35 600	29 900	0,7%
	Ontario	6 930 800	(6 400)	(11 000)	45 800	34 100	0,5%
EMPLOYÉS DU SECTEUR PUBLIC	Canada	3 610 600	(21 200)	(19 500)	49 200	55 100	1,5%
	Québec	874 400	(18 600)	(18 000)	15 700	(2 300)	(0,3%)
	Ontario	1 285 400	2 100	(25 400)	(45 000)	(34 600)	(2,6%)
EMPLOYÉS DU SECTEUR PRIVÉ	Canada	11 599 800	(40 800)	10 600	34 900	35 600	0,3%
	Québec	2 671 700	10 400	25 200	24 100	31 900	1,2%
	Ontario	4 534 900	(36 400)	(14 700)	47 400	31 100	0,7%
TRAVAILLEURS INDÉPENDANTS	Canada	2 776 400	26 300	29 800	51 200	33 400	1,2%
	Québec	550 600	4 200	(5 700)	(4 100)	300	0,1%
	Ontario	1 110 500	28 000	29 200	43 400	37 500	3,5%

Source : Statistique Canada, Enquête sur la population active

Marché du travail - Tendances récentes

Données désaisonnalisées

	Emploi Nombre	Création d'emploi depuis			Population active Nombre	Variation depuis 1 mois	Taux d'activité	Taux d'emploi	Taux de chômage
		1 mois	3 mois	12 mois					
Canada									
2014.11	17 862 800	(16 300)	90 100	119 800	19 142 000	(4 200)	65,8%	61,4%	6,7%
2014.12	17 851 500	(11 300)	34 600	121 300	19 127 700	(14 300)	65,7%	61,3%	6,7%
2015.01	17 886 900	35 400	7 800	127 600	19 148 400	20 700	65,7%	61,4%	6,6%
2015.02	17 885 900	(1 000)	23 100	129 900	19 197 600	49 200	65,8%	61,3%	6,8%
2015.03	17 914 600	28 700	63 100	138 100	19 224 000	26 400	65,9%	61,4%	6,8%
2015.04	17 894 900	(19 700)	8 000	139 100	19 205 100	(18 900)	65,8%	61,3%	6,8%
2015.05	17 953 800	58 900	67 900	192 300	19 261 300	56 200	65,9%	61,4%	6,8%
2015.06	17 947 400	(6 400)	32 800	176 100	19 251 300	(10 000)	65,8%	61,3%	6,8%
2015.07	17 954 000	6 600	59 100	161 400	19 260 000	8 700	65,7%	61,3%	6,8%
2015.08	17 966 000	12 000	12 200	193 300	19 312 000	52 000	65,9%	61,3%	7,0%
2015.09	17 978 100	12 100	30 700	161 200	19 342 600	30 600	65,9%	61,2%	7,1%
2015.10	18 022 500	44 400	68 500	143 400	19 374 800	32 200	66,0%	61,3%	7,0%
2015.11	17 986 800	(35 700)	20 800	124 000	19 351 700	(23 100)	65,8%	61,2%	7,1%
Québec									
2014.11	4 066 800	13 300	11 600	(15 100)	4 402 600	13 000	64,6%	59,6%	7,6%
2014.12	4 061 100	(5 700)	1 500	(9 600)	4 389 500	(13 100)	64,3%	59,5%	7,5%
2015.01	4 077 100	16 000	23 600	(3 000)	4 400 700	11 200	64,5%	59,7%	7,4%
2015.02	4 093 900	16 800	27 100	44 400	4 420 300	19 600	64,7%	60,0%	7,4%
2015.03	4 099 200	5 300	38 100	31 300	4 431 200	10 900	64,9%	60,0%	7,5%
2015.04	4 110 900	11 700	33 800	68 700	4 441 400	10 200	65,0%	60,2%	7,4%
2015.05	4 108 800	(2 100)	14 900	70 200	4 448 600	7 200	65,1%	60,1%	7,6%
2015.06	4 075 500	(33 300)	(23 700)	25 800	4 429 500	(19 100)	64,7%	59,6%	8,0%
2015.07	4 097 200	21 700	(13 700)	43 700	4 438 500	9 000	64,8%	59,9%	7,7%
2015.08	4 095 200	(2 000)	(13 600)	40 000	4 451 100	12 600	65,0%	59,8%	8,0%
2015.09	4 106 300	11 100	30 800	46 700	4 451 100	0	64,9%	59,9%	7,7%
2015.10	4 100 700	(5 600)	3 500	47 200	4 440 700	(10 400)	64,8%	59,8%	7,7%
2015.11	4 096 700	(4 000)	1 500	29 900	4 427 100	(13 600)	64,5%	59,7%	7,5%
Ontario									
2014.11	6 896 700	(33 000)	18 800	40 600	7 419 700	(10 600)	65,6%	61,0%	7,0%
2014.12	6 885 000	(11 700)	4 100	37 700	7 407 200	(12 500)	65,4%	60,8%	7,0%
2015.01	6 886 300	1 300	(43 400)	44 400	7 393 300	(13 900)	65,3%	60,8%	6,9%
2015.02	6 900 100	13 800	3 400	39 000	7 414 100	20 800	65,4%	60,9%	6,9%
2015.03	6 902 100	2 000	17 100	37 000	7 411 800	(2 300)	65,3%	60,8%	6,9%
2015.04	6 887 800	(14 300)	1 500	11 500	7 391 400	(20 400)	65,1%	60,7%	6,8%
2015.05	6 931 700	43 900	31 600	53 000	7 415 300	23 900	65,2%	61,0%	6,5%
2015.06	6 945 700	14 000	43 600	92 200	7 426 000	10 700	65,3%	61,0%	6,5%
2015.07	6 945 700	0	57 900	67 400	7 424 100	(1 900)	65,2%	61,0%	6,4%
2015.08	6 941 800	(3 900)	10 100	63 900	7 450 100	26 000	65,3%	60,9%	6,8%
2015.09	6 908 000	(33 800)	(37 700)	27 100	7 422 300	(27 800)	65,0%	60,5%	6,9%
2015.10	6 937 200	29 200	(8 500)	7 500	7 441 300	19 000	65,1%	60,7%	6,8%
2015.11	6 930 800	(6 400)	(11 000)	34 100	7 444 800	3 500	65,1%	60,6%	6,9%

Source : Statistique Canada, Enquête sur la population active

Autres indicateurs du marché du travail

Données désaisonnalisées	Dernière publication		- 1 MOIS	- 3 MOIS	- 6 MOIS	Même mois - 1 AN
	Mois	Niveau				
CANADA						
Rémunération hebdo. moyenne (\$)	Septembre	1 073,32	1 053,56	1 077,35	1 079,35	1 061,13
Heures moyennes travaillées dans le secteur manufacturier	Septembre	30,5	30,2	30,5	30,6	30,4
QUÉBEC						
Rémunération hebdo. moyenne (\$)	Septembre	995,05	973,95	990,98	999,17	966,79
Heures moyennes travaillées dans le secteur manufacturier	Septembre	30,2	30,2	30,0	30,4	29,9
ONTARIO						
Rémunération hebdo. moyenne (\$)	Septembre	1 103,94	1 074,08	1 107,76	1 117,74	1 084,67
Heures moyennes travaillées dans le secteur manufacturier	Septembre	30,4	30,1	30,6	30,5	29,9

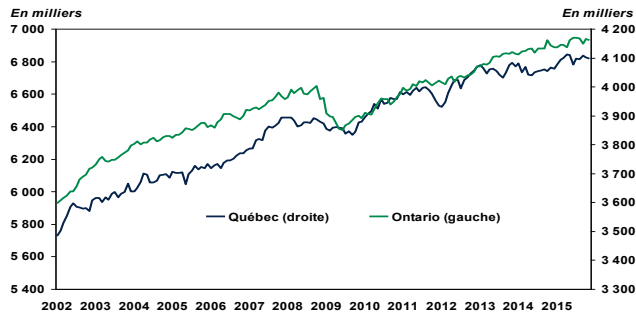
Source : Statistique Canada, Enquête sur l'emploi, la rémunération et les heures de travail

Données annuelles

Moyenne annuelle	2009	2010	2011	2012	2013	2014
CANADA EMPLOIS TOTAUX	16 727 600	16 964 300	17 221 000	17 438 000	17 691 100	17 802 200
CRÉATION D'EMPLOIS	(282 600)	236 700	256 700	217 000	253 100	111 100
Croissance d'emplois (%)	(1,7%)	1,4%	1,5%	1,3%	1,5%	0,6%
Taux de chômage	8,3%	8,1%	7,5%	7,3%	7,1%	6,9%
QUÉBEC EMPLOIS TOTAUX	3 854 200	3 937 900	3 975 600	4 005 900	4 060 800	4 059 700
CRÉATION D'EMPLOIS	(28 500)	83 700	37 700	30 300	54 900	(1 100)
Croissance d'emplois (%)	(0,7%)	2,2%	1,0%	0,8%	1,4%	(0,0%)
Taux de chômage	8,6%	8,0%	7,9%	7,7%	7,6%	7,7%
ONTARIO EMPLOIS TOTAUX	6 432 700	6 537 800	6 658 400	6 702 600	6 823 400	6 877 900
CRÉATION D'EMPLOIS	(177 600)	105 100	120 600	44 200	120 800	54 500
Croissance d'emplois (%)	(2,7%)	1,6%	1,8%	0,7%	1,8%	0,8%
Taux de chômage	9,1%	8,7%	7,9%	7,9%	7,6%	7,3%

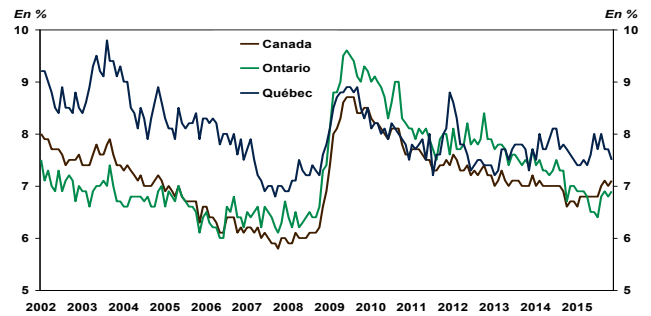
Source : Statistique Canada, Enquête sur la population active

QUÉBEC / ONTARIO – Niveau d'emploi



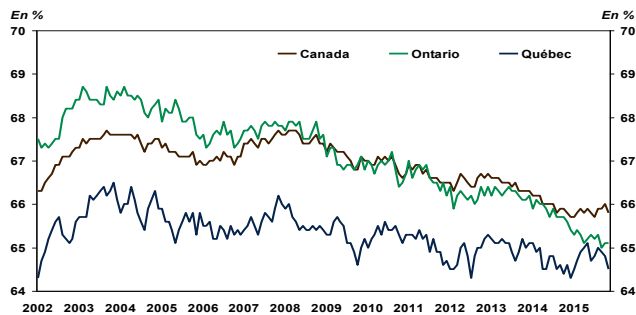
Sources : Statistique Canada et Desjardins, Études économiques

CANADA / QUÉBEC / ONTARIO – Taux de chômage



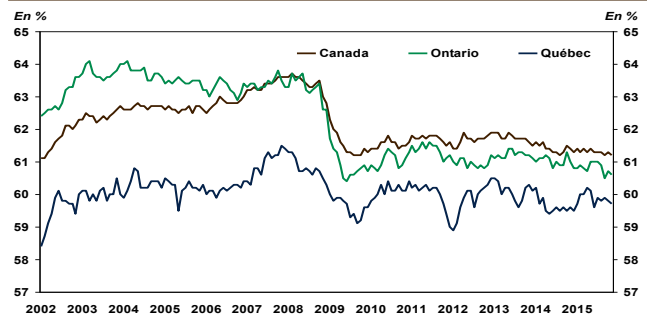
Sources : Statistique Canada et Desjardins, Études économiques

CANADA / QUÉBEC / ONTARIO – Taux d'activité



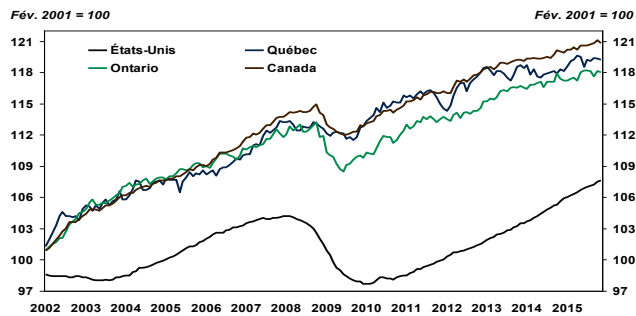
Sources : Statistique Canada et Desjardins, Études économiques

CANADA / QUÉBEC / ONTARIO – Taux d'emploi



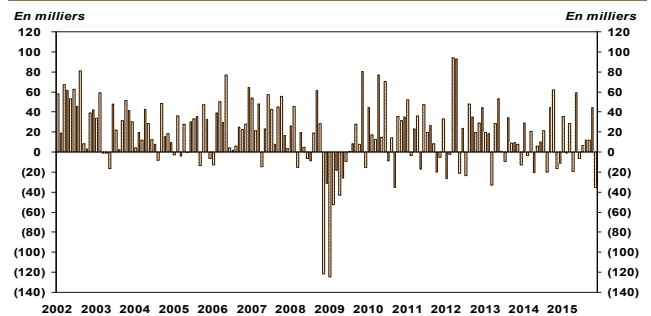
Sources : Statistique Canada et Desjardins, Études économiques

ÉTATS-UNIS / CANADA / QUÉBEC / ONTARIO – Indice d'emploi



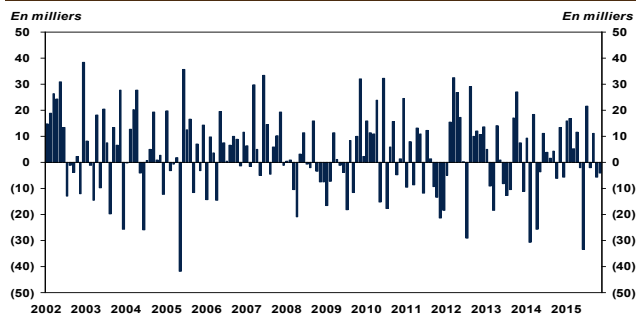
Sources : Statistique Canada et Desjardins, Études économiques

CANADA – Évolution de l'emploi



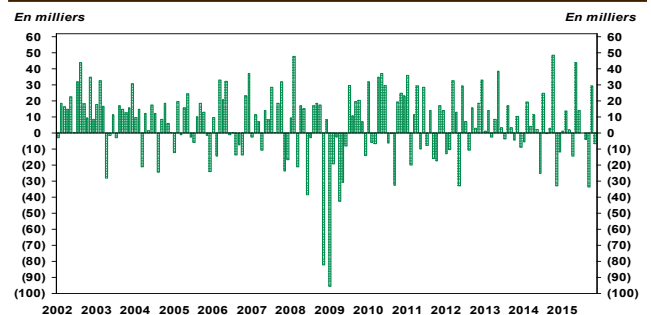
Sources : Statistique Canada et Desjardins, Études économiques

QUÉBEC – Évolution de l'emploi



Sources : Statistique Canada et Desjardins, Études économiques

ONTARIO – Évolution de l'emploi



Sources : Statistique Canada et Desjardins, Études économiques



Marché du travail par province

Données désaisonnalisées	Novembre 2015	Mois précédents				Moyennes mensuelles			Emplois	
		2015.10	2015.09	2015.08	2015.07	3 mois	6 mois	12 mois	Depuis 1 an	
Canada	EMPLOIS	17 986 800	18 022 500	17 978 100	17 966 000	17 954 000	17 995 800	17 975 800	17 936 867	17 862 800
	CRÉATION	(35 700)	44 400	12 100	12 000	6 600	6 933	5 500	10 333	124 000
	Taux de chômage	7,1%	7,0%	7,1%	7,0%	6,8%	7,1%	7,0%	6,9%	0,7%*
Terre-Neuve	EMPLOIS	235 500	235 300	235 900	239 600	236 500	235 567	236 650	236 217	240 000
	CRÉATION	200	(600)	(3 700)	3 100	(600)	(1 367)	450	(375)	(4 500)
	Taux de chômage	13,0%	13,0%	13,6%	11,5%	11,9%	13,2%	12,6%	12,6%	(1,9)%*
I.-P.-Edouard	EMPLOIS	73 500	74 400	73 700	72 200	72 200	73 867	73 167	73 300	74 300
	CRÉATION	(900)	700	1 500	0	(800)	433	167	(67)	(800)
	Taux de chômage	10,4%	9,9%	9,3%	10,8%	11,6%	9,9%	10,5%	10,6%	(1,1)%*
N.-Écosse	EMPLOIS	448 800	451 100	451 100	447 700	449 500	450 333	449 100	448 225	451 100
	CRÉATION	(2 300)	0	3 400	(1 800)	3 100	367	350	(192)	(2 300)
	Taux de chômage	8,6%	7,8%	8,9%	8,4%	8,1%	8,4%	8,3%	8,6%	(0,5)%*
N.-Brunswick	EMPLOIS	352 500	355 500	351 400	349 900	347 500	353 133	350 833	351 992	351 300
	CRÉATION	(3 000)	4 100	1 500	2 400	(700)	867	133	100	1 200
	Taux de chômage	8,7%	9,0%	8,8%	10,1%	11,0%	8,8%	9,7%	9,9%	0,3%*
Québec	EMPLOIS	4 096 700	4 100 700	4 106 300	4 095 200	4 097 200	4 101 233	4 095 267	4 093 550	4 066 800
	CRÉATION	(4 000)	(5 600)	11 100	(2 000)	21 700	500	(2 017)	2 492	29 900
	Taux de chômage	7,5%	7,7%	7,7%	8,0%	7,7%	7,6%	7,8%	7,6%	0,7%*
Ontario	EMPLOIS	6 930 800	6 937 200	6 908 000	6 941 800	6 945 700	6 925 333	6 934 867	6 916 850	6 896 700
	CRÉATION	(6 400)	29 200	(33 800)	(3 900)	0	(3 667)	(150)	2 842	34 100
	Taux de chômage	6,9%	6,8%	6,9%	6,8%	6,4%	6,9%	6,7%	6,8%	0,5%*
Manitoba	EMPLOIS	636 400	641 800	639 000	635 000	632 300	639 067	636 767	636 558	633 300
	CRÉATION	(5 400)	2 800	4 000	2 700	(3 800)	467	167	258	3 100
	Taux de chômage	6,1%	5,3%	5,2%	5,7%	5,6%	5,5%	5,5%	5,6%	0,5%*
Saskatchewan	EMPLOIS	579 700	577 300	575 900	572 700	568 700	577 633	575 067	573 467	573 700
	CRÉATION	2 400	1 400	3 200	4 000	(7 400)	2 333	717	500	6 000
	Taux de chômage	5,5%	5,6%	5,1%	4,7%	5,2%	5,4%	5,1%	4,8%	1,0%*
Alberta	EMPLOIS	2 289 500	2 304 400	2 315 200	2 302 900	2 298 200	2 303 033	2 302 117	2 304 125	2 291 800
	CRÉATION	(14 900)	(10 800)	12 300	4 700	(4 300)	(4 467)	(3 000)	(192)	(2 300)
	Taux de chômage	7,0%	6,6%	6,5%	6,0%	6,0%	6,7%	6,3%	5,8%	(0,1)%*
C.-Britannique	EMPLOIS	2 343 400	2 344 800	2 321 500	2 309 100	2 306 000	2 336 567	2 321 900	2 302 550	2 283 800
	CRÉATION	(1 400)	23 300	12 400	3 100	(600)	11 433	8 700	4 967	59 600
	Taux de chômage	6,2%	6,3%	6,3%	6,0%	6,0%	6,3%	6,1%	6,0%	2,6%*

Source : Statistique Canada, Enquête sur la population active * variation de l'emploi depuis un an