



Emploi en mai : première diminution au Québec en 2015 et bond en Ontario

FAITS SAILLANTS

- L'emploi a légèrement décliné au Québec en mai (-2 100), après quatre mois consécutifs de gains.
- Le taux de chômage est passé de 7,4 % à 7,6 %, niveau qui prévalait en novembre 2014. La population active a augmenté de 7 200 personnes, alors que l'emploi a légèrement diminué, gonflant ainsi le taux de chômage.
- L'Ontario enregistre un premier gain substantiel depuis le début de l'année avec 43 900 recrues le mois dernier.
- Le taux de chômage ontarien a fortement diminué pour atteindre 6,5 %, un niveau qui n'a pas été observé depuis juillet 2008, soit avant la récession.

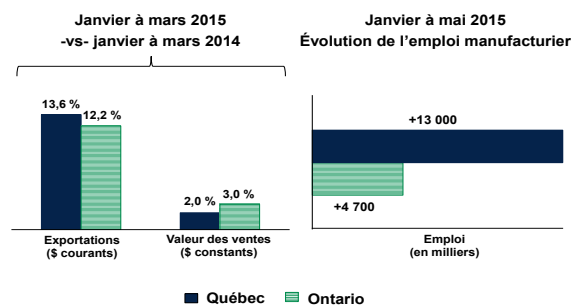
COMMENTAIRES

Malgré un léger recul de l'emploi en mai, le Québec a fait des gains depuis le début de l'année. Les pertes du mois dernier sont concentrées dans l'emploi à temps plein. Les secteurs de la finance, l'assurance, l'immobilier et la location (-6 000), l'enseignement (-6 000) et les autres services (-5 100) en ont fait les frais.

En Ontario, Statistique Canada note des avancées dans la finance, les assurances, l'immobilier et la location (+21 200), le secteur manufacturier (+15 700) et le commerce notamment (+15 400). Le travail à temps plein comme celui à temps partiel ont été gagnants.

Il convient de replacer ces nouvelles en perspective. Au Québec, depuis décembre dernier, il s'est créé 47 700 emplois, des gains qui prennent des allures de rattrapage par rapport à une année particulièrement décevante sur le marché du travail en 2014. En Ontario, 46 700 emplois ont été ajoutés depuis décembre et les excellents résultats de mai viennent corriger le tir des quatre premiers mois de 2015 et s'accordent davantage avec la croissance observée depuis le milieu de 2014.

Le secteur manufacturier tire son épingle du jeu



Sources : Statistique Canada, Industrie Canada et Desjardins, Études économiques

Par ailleurs, la publication des données sur le marché du travail ne constitue qu'une pièce dans le puzzle qu'est le portrait d'ensemble de l'économie. Il faut éviter de tirer des conclusions seulement par la loupe de l'emploi. Ainsi, malgré un portrait négatif pour les PIB réels du Canada et des États-Unis pour le premier trimestre (respectivement -0,6 % et -0,7 %), les secteurs manufacturiers québécois et ontarien ont tout de même tiré leur épingle du jeu tant du côté des exportations que des livraisons réelles (graphique ci-dessus). L'emploi manufacturier, lui, a évolué positivement. Les pronostics selon lesquels les exportations soutiendront l'économie semblent se confirmer.

Implications : Déjà, cinq mois se sont écoulés au chapitre de l'emploi et on peut tout de même observer des gains tant au Québec qu'en Ontario, malgré un contexte économique nord-américain plutôt morose pour le premier trimestre. Compte tenu de l'amélioration attendue aux États-Unis et au Canada pour les prochains trimestres, on peut entrevoir une avancée graduelle du marché du travail au Québec et en Ontario d'ici la fin de 2015.

Joëlle Noreau
Économiste principale

François Dupuis
Vice-président et économiste en chef

Hélène Bégin
Économiste principale

Benoit P. Durocher
Économiste principal

Francis Généreux
Économiste principal

Joëlle Noreau
Économiste principale

418-835-2450 ou 1 866 835-8444, poste 2450
Courriel : desjardins.economie@desjardins.com

TABLEAUX DE RÉFÉRENCE SUR LE MARCHÉ DU TRAVAIL

5 juin 2015

Variation par secteur - Mai 2015						
	Secteurs GAGNANTS	Bilan		Secteurs PERDANTS	Bilan	
		1 mois	1 an		1 mois	1 an
CANADA	Manufacturier	21 500	17 300	Administrations publiques	(12 000)	(24 900)
	Santé	20 700	75 300	Agriculture	(6 600)	(19 100)
	Commerce	16 800	11 700	Construction	(4 700)	14 900
	Gestion d'entrep. & autres	12 900	29 200	Enseignement	(4 200)	51 300
QUÉBEC	Gestion d'entrep. & autres	11 300	24 700	Enseignement	(6 000)	7 200
	Services prof. & scientifiques	4 200	13 400	Finance, ass. & val. mob.	(6 000)	2 000
	Services publics	2 400	(400)	Autres services	(5 100)	(17 500)
	Hébergement et restauration	2 300	25 600	Information, culture & loisirs	(3 600)	(23 700)
ONTARIO	Finance, ass. & val. mob.	21 200	42 700	Hébergement et restauration	(17 500)	(13 100)
	Manufacturier	15 700	3 900	Construction	(5 500)	11 800
	Commerce	15 400	10 500	Services prof. & scientifiques	(2 200)	13 600
	Santé	8 200	14 500	Administrations publiques	(2 000)	(22 700)

Source : EPA, Statistique Canada

Marché du travail							
Mai 2015	NOMBRE D'EMPLOIS	CRÉATION D'EMPLOIS					
		en nombre					
Données désaisonnalisées	Mai 2015	Depuis 1 mois	Depuis 3 mois	Depuis décembre	Depuis 1 an	Depuis 1 an en %	
L'EMPLOI TOTAL	Canada	17 953 800	58 900	67 900	102 300	192 300	1,1%
	Québec	4 108 800	(2 100)	14 900	47 700	70 200	1,7%
	Ontario	6 931 700	43 900	31 600	46 700	53 000	0,8%
EMPLOYÉS DU SECTEUR PUBLIC	Canada	3 566 500	(19 100)	(12 500)	5 100	41 600	1,2%
	Québec	873 000	(17 600)	(10 400)	14 300	(3 500)	(0,4%)
	Ontario	1 302 700	2 300	(9 600)	(27 700)	11 600	0,9%
EMPLOYÉS DU SECTEUR PRIVÉ	Canada	11 637 300	56 800	100 300	72 400	118 000	1,0%
	Québec	2 678 500	21 100	35 600	30 900	77 100	3,0%
	Ontario	4 565 100	42 300	70 000	77 600	32 700	0,7%
TRAVAILLEURS INDÉPENDANTS	Canada	2 749 900	21 100	(20 000)	24 700	32 500	1,2%
	Québec	557 300	(5 600)	(10 300)	2 600	(3 300)	(0,6%)
	Ontario	1 063 800	(800)	(29 000)	(3 300)	8 700	0,8%

Source : Statistique Canada, Enquête sur la population active

Marché du travail - Tendances récentes

Données désaisonnalisées

	Emploi Nombre	Création d'emploi depuis			Population active Nombre	Variation depuis 1 mois	Taux d'activité	Taux d'emploi	Taux de chômage
		1 mois	3 mois	12 mois					
Canada									
2014.05	17 761 500	5 700	5 500	70 600	19 093 600	1 900	66,0%	61,4%	7,0%
2014.06	17 771 300	9 800	(5 200)	79 700	19 109 600	16 000	66,0%	61,3%	7,0%
2014.07	17 792 600	21 300	36 800	110 700	19 141 400	31 800	66,0%	61,3%	7,0%
2014.08	17 772 700	(19 900)	11 200	56 200	19 108 400	(33 000)	65,8%	61,2%	7,0%
2014.09	17 816 900	44 200	45 600	91 200	19 143 700	35 300	65,9%	61,3%	6,9%
2014.10	17 879 100	62 200	86 500	143 800	19 146 200	2 500	65,9%	61,5%	6,6%
2014.11	17 862 800	(16 300)	90 100	119 800	19 142 000	(4 200)	65,8%	61,4%	6,7%
2014.12	17 851 500	(11 300)	34 600	121 300	19 127 700	(14 300)	65,7%	61,3%	6,7%
2015.01	17 886 900	35 400	7 800	127 600	19 148 400	20 700	65,7%	61,4%	6,6%
2015.02	17 885 900	(1 000)	23 100	129 900	19 197 600	49 200	65,8%	61,3%	6,8%
2015.03	17 914 600	28 700	63 100	138 100	19 224 000	26 400	65,9%	61,4%	6,8%
2015.04	17 894 900	(19 700)	8 000	139 100	19 205 100	(18 900)	65,8%	61,3%	6,8%
2015.05	17 953 800	58 900	67 900	192 300	19 261 300	56 200	65,9%	61,4%	6,8%
Québec									
2014.05	4 038 600	(3 600)	(10 900)	(22 900)	4 384 700	3 400	64,5%	59,4%	7,9%
2014.06	4 049 700	11 100	(18 200)	(3 600)	4 405 400	20 700	64,8%	59,5%	8,1%
2014.07	4 053 500	3 800	11 300	12 900	4 410 800	5 400	64,8%	59,6%	8,1%
2014.08	4 055 200	1 700	16 600	25 000	4 394 100	(16 700)	64,5%	59,5%	7,7%
2014.09	4 059 600	4 400	9 900	12 300	4 403 000	8 900	64,6%	59,6%	7,8%
2014.10	4 053 500	(6 100)	0	(20 800)	4 389 600	(13 400)	64,4%	59,5%	7,7%
2014.11	4 066 800	13 300	11 600	(15 100)	4 402 600	13 000	64,6%	59,6%	7,6%
2014.12	4 061 100	(5 700)	1 500	(9 600)	4 389 500	(13 100)	64,3%	59,5%	7,5%
2015.01	4 077 100	16 000	23 600	(3 000)	4 400 700	11 200	64,5%	59,7%	7,4%
2015.02	4 093 900	16 800	27 100	44 400	4 420 300	19 600	64,7%	60,0%	7,4%
2015.03	4 099 200	5 300	38 100	31 300	4 431 200	10 900	64,9%	60,0%	7,5%
2015.04	4 110 900	11 700	33 800	68 700	4 441 400	10 200	65,0%	60,2%	7,4%
2015.05	4 108 800	(2 100)	14 900	70 200	4 448 600	7 200	65,1%	60,1%	7,6%
Ontario									
2014.05	6 878 700	2 400	17 600	49 200	7 413 800	(6 900)	65,9%	61,1%	7,2%
2014.06	6 853 500	(25 200)	(11 600)	20 700	7 396 100	(17 700)	65,7%	60,8%	7,3%
2014.07	6 878 300	24 800	2 000	49 000	7 435 600	39 500	65,9%	61,0%	7,5%
2014.08	6 877 900	(400)	(800)	31 300	7 420 500	(15 100)	65,7%	60,9%	7,3%
2014.09	6 880 900	3 000	27 400	31 000	7 420 600	100	65,7%	60,9%	7,3%
2014.10	6 929 700	48 800	51 400	84 200	7 430 300	9 700	65,7%	61,3%	6,7%
2014.11	6 896 700	(33 000)	18 800	40 600	7 419 700	(10 600)	65,6%	61,0%	7,0%
2014.12	6 885 000	(11 700)	4 100	37 700	7 407 200	(12 500)	65,4%	60,8%	7,0%
2015.01	6 886 300	1 300	(43 400)	44 400	7 393 300	(13 900)	65,3%	60,8%	6,9%
2015.02	6 900 100	13 800	3 400	39 000	7 414 100	20 800	65,4%	60,9%	6,9%
2015.03	6 902 100	2 000	17 100	37 000	7 411 800	(2 300)	65,3%	60,8%	6,9%
2015.04	6 887 800	(14 300)	1 500	11 500	7 391 400	(20 400)	65,1%	60,7%	6,8%
2015.05	6 931 700	43 900	31 600	53 000	7 415 300	23 900	65,2%	61,0%	6,5%

Source : Statistique Canada, Enquête sur la population active

Autres indicateurs du marché du travail

Données désaisonnalisées	Dernière publication		- 1 MOIS	- 3 MOIS	- 6 MOIS	Même mois - 1 AN
	Mois	Niveau				
CANADA						
Rémunération hebdo. moyenne (\$)	Mars	1 077,40	1 069,72	1 043,58	1 061,13	1 036,90
Heures moyennes travaillées dans le secteur manufacturier	Mars	30,5	30,3	30,5	30,4	30,4
QUÉBEC						
Rémunération hebdo. moyenne (\$)	Mars	995,23	989,73	978,49	966,79	964,76
Heures moyennes travaillées dans le secteur manufacturier	Mars	30,3	30,2	30,2	29,9	30,0
ONTARIO						
Rémunération hebdo. moyenne (\$)	Mars	1 115,28	1 112,88	1 067,75	1 084,67	1 066,37
Heures moyennes travaillées dans le secteur manufacturier	Mars	30,4	30,0	30,3	29,9	30,2

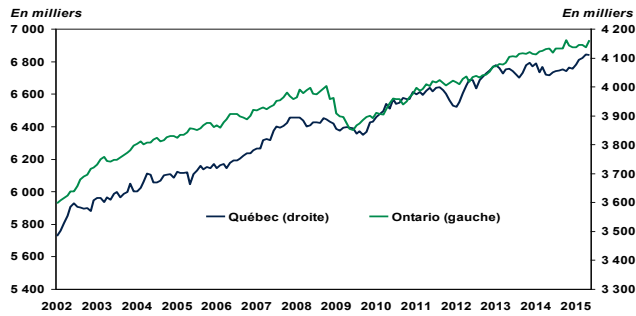
Source : Statistique Canada, Enquête sur la population active

Données annuelles

Moyenne annuelle	2009	2010	2011	2012	2013	2014
CANADA EMPLOIS TOTAUX	16 727 600	16 964 300	17 221 000	17 438 000	17 691 100	17 802 200
CRÉATION D'EMPLOIS	(282 600)	236 700	256 700	217 000	253 100	111 100
Croissance d'emplois (%)	(1,7%)	1,4%	1,5%	1,3%	1,5%	0,6%
Taux de chômage	8,3%	8,1%	7,5%	7,3%	7,1%	6,9%
QUÉBEC EMPLOIS TOTAUX	3 854 200	3 937 900	3 975 600	4 005 900	4 060 800	4 059 700
CRÉATION D'EMPLOIS	(28 500)	83 700	37 700	30 300	54 900	(1 100)
Croissance d'emplois (%)	(0,7%)	2,2%	1,0%	0,8%	1,4%	(0,0%)
Taux de chômage	8,6%	8,0%	7,9%	7,7%	7,6%	7,7%
ONTARIO EMPLOIS TOTAUX	6 432 700	6 537 800	6 658 400	6 702 600	6 823 400	6 877 900
CRÉATION D'EMPLOIS	(177 600)	105 100	120 600	44 200	120 800	54 500
Croissance d'emplois (%)	(2,7%)	1,6%	1,8%	0,7%	1,8%	0,8%
Taux de chômage	9,1%	8,7%	7,9%	7,9%	7,6%	7,3%

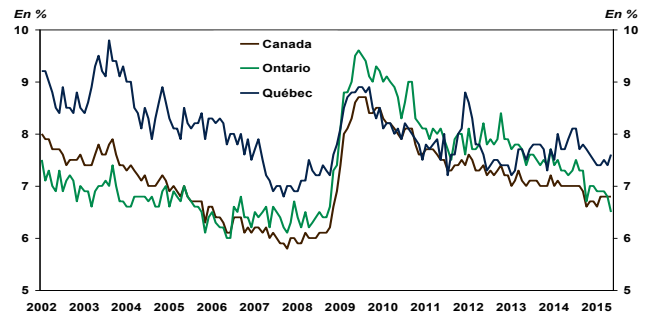
Source : Statistique Canada, Enquête sur la population active

QUÉBEC / ONTARIO – Niveau d'emploi



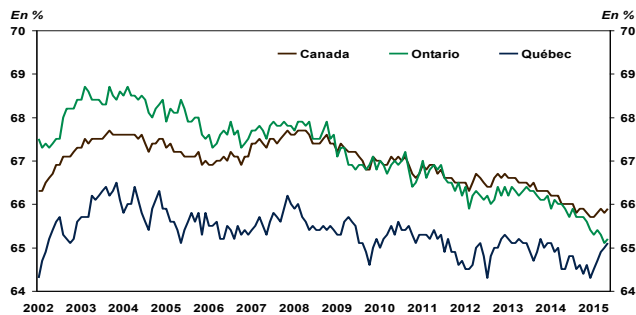
Sources : Statistique Canada et Desjardins, Études économiques

CANADA / QUÉBEC / ONTARIO – Taux de chômage



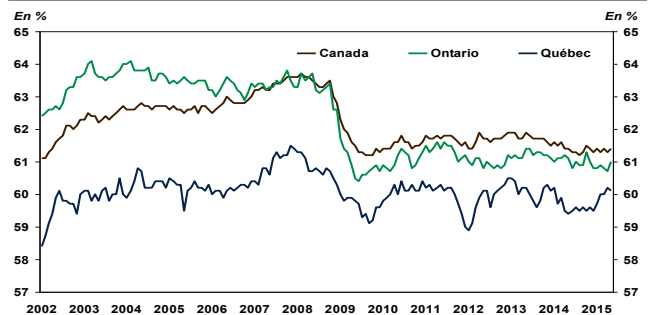
Sources : Statistique Canada et Desjardins, Études économiques

CANADA / QUÉBEC / ONTARIO – Taux d'activité



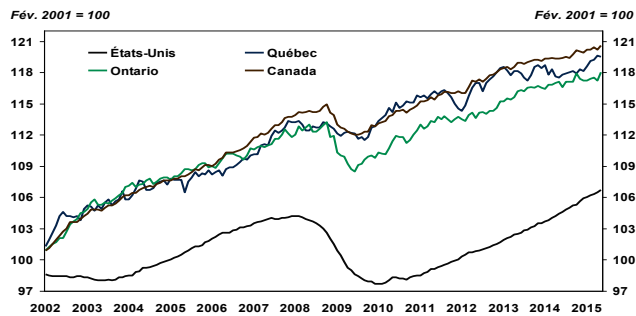
Sources : Statistique Canada et Desjardins, Études économiques

CANADA / QUÉBEC / ONTARIO – Taux d'emploi



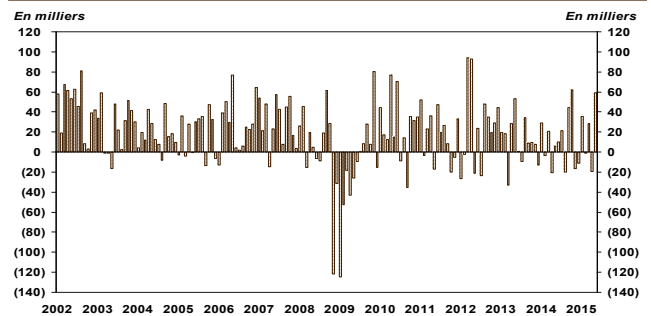
Sources : Statistique Canada et Desjardins, Études économiques

ÉTATS-UNIS / CANADA / QUÉBEC / ONTARIO – Indice d'emploi



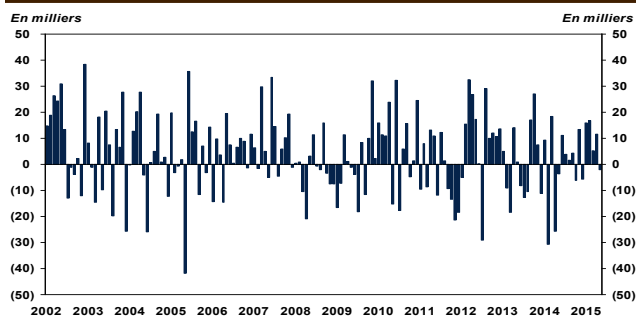
Sources : Statistique Canada et Desjardins, Études économiques

CANADA – Évolution de l'emploi



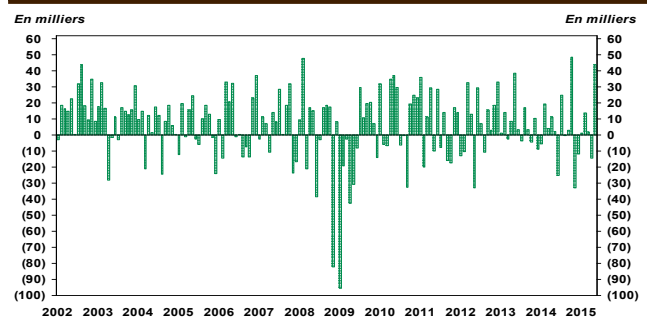
Sources : Statistique Canada et Desjardins, Études économiques

QUÉBEC – Évolution de l'emploi



Sources : Statistique Canada et Desjardins, Études économiques

ONTARIO – Évolution de l'emploi



Sources : Statistique Canada et Desjardins, Études économiques

Marché du travail par province

Données désaisonnalisées	Mai 2015	Mois précédents				Moyennes mensuelles			Emplois	
		2015.04	2015.03	2015.02	2015.01	3 mois	6 mois	12 mois	Depuis 1 an	
Canada	EMPLOIS	17 953 800	17 894 900	17 914 600	17 885 900	17 886 900	17 921 100	17 897 933	17 856 917	17 761 500
	CRÉATION	58 900	(19 700)	28 700	(1 000)	35 400	22 633	15 167	16 025	192 300
	Taux de chômage	6,8%	6,8%	6,8%	6,8%	6,6%	6,8%	6,8%	6,8%	1.1%*
Terre-Neuve	EMPLOIS	232 800	237 100	234 900	234 900	237 900	234 933	235 783	236 717	235 100
	CRÉATION	(4 300)	2 200	0	(3 000)	800	(700)	(1 200)	(192)	(2 300)
	Taux de chômage	13,8%	12,6%	13,3%	12,6%	11,4%	13,2%	12,6%	12,3%	(1.0)%*
I.-P.-Edouard	EMPLOIS	72 500	73 200	73 600	74 100	74 100	73 100	73 433	73 825	73 700
	CRÉATION	(700)	(400)	(500)	0	1 000	(533)	(300)	(100)	(1 200)
	Taux de chômage	11,0%	10,5%	11,0%	10,1%	10,2%	10,8%	10,7%	10,2%	(1.6)%*
N.-Écosse	EMPLOIS	446 700	443 000	446 000	446 500	450 900	445 233	447 350	447 642	445 100
	CRÉATION	3 700	(3 000)	(500)	(4 400)	(100)	67	(733)	133	1 600
	Taux de chômage	8,8%	9,2%	9,3%	9,1%	8,4%	9,1%	8,9%	8,9%	0.4%*
N.-Brunswick	EMPLOIS	351 700	354 500	354 500	352 400	354 600	353 567	353 150	352 900	351 900
	CRÉATION	(2 800)	0	2 100	(2 200)	3 400	(233)	67	(17)	(200)
	Taux de chômage	9,6%	9,9%	10,1%	10,4%	10,0%	9,9%	10,0%	9,9%	(0.1)%*
Québec	EMPLOIS	4 108 800	4 110 900	4 099 200	4 093 900	4 077 100	4 106 300	4 091 833	4 074 108	4 038 600
	CRÉATION	(2 100)	11 700	5 300	16 800	16 000	4 967	7 000	5 850	70 200
	Taux de chômage	7,6%	7,4%	7,5%	7,4%	7,4%	7,5%	7,5%	7,7%	1.7%*
Ontario	EMPLOIS	6 931 700	6 887 800	6 902 100	6 900 100	6 886 300	6 907 200	6 898 833	6 892 500	6 878 700
	CRÉATION	43 900	(14 300)	2 000	13 800	1 300	10 533	5 833	4 417	53 000
	Taux de chômage	6,5%	6,8%	6,9%	6,9%	6,9%	6,7%	6,8%	7,0%	0.8%*
Manitoba	EMPLOIS	635 400	638 600	640 700	634 600	635 000	638 233	636 350	632 808	621 200
	CRÉATION	(3 200)	(2 100)	6 100	(400)	1 200	267	350	1 183	14 200
	Taux de chômage	5,7%	5,5%	5,4%	5,6%	6,0%	5,5%	5,6%	5,4%	2.3%*
Saskatchewan	EMPLOIS	575 400	575 400	572 900	565 900	566 600	574 567	571 867	572 475	569 800
	CRÉATION	0	2 500	7 000	(700)	(8 400)	3 167	283	467	5 600
	Taux de chômage	4,9%	4,3%	4,4%	5,0%	4,5%	4,5%	4,5%	4,0%	1.0%*
Alberta	EMPLOIS	2 307 500	2 313 900	2 301 400	2 299 900	2 313 900	2 307 600	2 306 133	2 293 550	2 269 100
	CRÉATION	(6 400)	12 500	1 500	(14 000)	13 700	2 533	2 617	3 200	38 400
	Taux de chômage	5,8%	5,5%	5,5%	5,3%	4,5%	5,6%	5,2%	4,9%	1.7%*
C.-Britannique	EMPLOIS	2 291 200	2 260 600	2 289 300	2 283 600	2 290 600	2 280 367	2 283 200	2 280 408	2 278 300
	CRÉATION	30 600	(28 700)	5 700	(7 000)	6 700	2 533	1 233	1 075	12 900
	Taux de chômage	6,1%	6,3%	5,8%	6,0%	5,6%	6,1%	5,9%	6,0%	0.6%*

Source : Statistique Canada, Enquête sur la population active * variation de l'emploi depuis un an