



## CANADA

### Le marché du travail piétine au Canada en juin

#### FAITS SAILLANTS

- Avec une diminution estimée à 9 400 emplois en juin au Canada, le marché du travail fait du surplace.
- Le taux de chômage canadien a toutefois progressé, passant de 7,0 % à 7,1 % de mai à juin en raison de la croissance de la population active.
- Au Québec, on rapporte un gain de 3 500 emplois.
- Le taux de chômage québécois a crû de 0,1 point de pourcentage pour atteindre 8,1 %, le niveau de juillet 2013.
- En Ontario, on enregistre des pertes de 33 900 emplois.
- Le taux de chômage a quelque peu augmenté et a atteint 7,5 %, le niveau qui prévalait en février dernier.

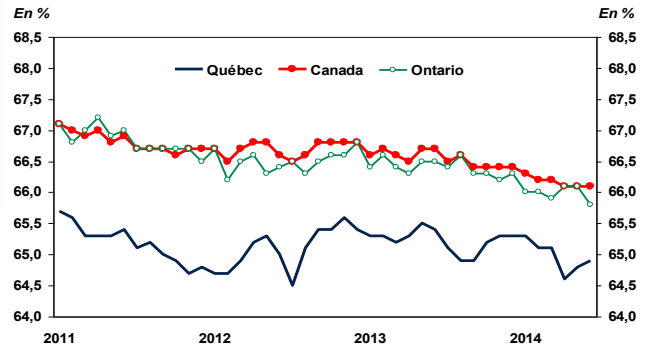
#### COMMENTAIRES

Au Canada, en juin, les avancées ont été observées dans la construction (+31 800) et les autres services (+20 800). Les reculs les plus lourds sont notés dans la gestion d'entreprises (-27 200) et l'agriculture (-14 500). Après six mois, les gains se chiffrent à 52 800 nouveaux postes, tous à temps plein.

Au Québec, en juin, l'augmentation de 3 500 postes est le bilan d'un gain de 23 100 emplois à temps plein au détriment du temps partiel (-19 600). Les gains les plus notables sont du côté du commerce (+8 600) et de la construction (+7 600). Depuis décembre dernier, le Québec enregistre une perte de 27 000 emplois. En Ontario, en juin, la diminution de 33 900 emplois fait suite à cinq mois consécutifs de hausses. Le mois dernier, l'emploi a diminué de façon quasi identique pour le temps plein et le temps partiel. Les reculs les plus prononcés ont été notés dans la gestion d'entreprises (-14 800) et le secteur manufacturier (-13 600). Le bilan du premier semestre se chiffre à 24 000 nouveaux postes.

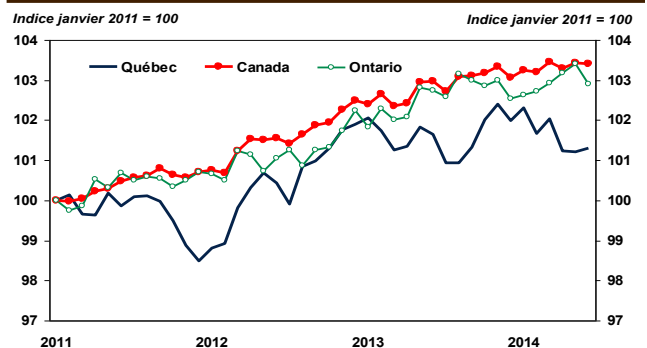
Le regard sur une plus longue période (graphique ci-contre) permet de voir que le taux d'activité suit une tangente à la baisse tant au Canada que dans les deux provinces les plus peuplées. Par ailleurs, en ce qui a trait à la progression de l'emploi depuis 2013, le Québec ne suit pas la même cadence que la moyenne canadienne et l'Ontario.

#### La réduction du taux d'activité s'observe tant en Ontario, au Québec, qu'au Canada



Sources : Statistique Canada et Desjardins, Études économiques

#### Depuis le début de 2013, l'emploi a crû lentement au Canada et en Ontario, mais le Québec ne suit pas la même cadence



Sources : Statistique Canada et Desjardins, Études économiques

**Implications :** Juin n'a pas apporté de bouleversement important sur le marché du travail au Canada sauf en Ontario. Selon toute vraisemblance, le relèvement de l'économie américaine, qui s'est traduit par la croissance soutenue de l'emploi au cours des derniers mois chez nos voisins du Sud, donnera une impulsion à l'économie canadienne au cours des prochains trimestres. Toutefois, il faudra encore quelques mois pour chasser la morosité ambiante et pour raffermir la confiance des employeurs au pays. C'est alors que les répercussions se feront sentir sur le marché du travail.

**Joëlle Noreau**  
Économiste principale

**François Dupuis**

Vice-président et économiste en chef

**Hélène Bégin**

Économiste principale

**Benoît P. Durocher**

Économiste principal

**Francis Généreux**

Économiste principal

**Joëlle Noreau**

Économiste principale

418-835-2450 ou 1 866 835-8444, poste 2450  
Courriel : [desjardins.economie@desjardins.com](mailto:desjardins.economie@desjardins.com)

# TABLEAUX DE RÉFÉRENCE SUR LE MARCHÉ DU TRAVAIL

11 juillet 2014

Variation par secteur - Juin 2014						
	Secteurs GAGNANTS	Bilan		Secteurs PERDANTS	Bilan	
		1 mois	1 an		1 mois	1 an
<b>CANADA</b>	Construction	31 800	(8 900)	Gestion d'entrep. & autres	(27 200)	(9 700)
	Autres services	20 800	13 400	Agriculture	(14 500)	(22 700)
	Administrations publiques	11 100	(5 800)	Manufacturier	(10 600)	(16 100)
	Finance, ass. & val. mob.	7 800	(20 600)	Hébergement et restauration	(9 100)	7 000
<b>QUÉBEC</b>	Commerce	8 600	7 300	Santé	(9 700)	(7 000)
	Construction	7 600	(15 800)	Transport & entreposage	(7 000)	9 200
	Hébergement et restauration	4 800	13 600	Enseignement	(4 400)	(24 000)
	Finance, ass. & val. mob.	3 600	17 600	Agriculture	(2 500)	800
<b>ONTARIO</b>	Santé	15 900	36 000	Gestion d'entrep. & autres	(14 800)	500
	Autres services	7 300	21 900	Manufacturier	(13 600)	(34 200)
	Enseignement	5 900	3 400	Transport & entreposage	(11 900)	(16 100)
	Administrations publiques	5 800	(8 200)	Hébergement et restauration	(11 300)	(6 200)

Source : EPA, Statistique Canada

Marché du travail							
Juin 2014	NOMBRE D'EMPLOIS	CRÉATION D'EMPLOIS					
		en nombre					
Données désaisonnalisées	Juin 2014	Depuis 1 mois	Depuis 3 mois	Depuis décembre	Depuis 1 an	Depuis 1 an en %	
<b>L'EMPLOI TOTAL</b>	<b>Canada</b>	<b>17 820 700</b>	<b>(9 400)</b>	<b>(12 500)</b>	<b>52 800</b>	<b>72 300</b>	<b>0,4%</b>
	<b>Québec</b>	<b>4 018 500</b>	<b>3 500</b>	<b>(29 300)</b>	<b>(27 000)</b>	<b>(13 900)</b>	<b>(0,3%)</b>
	<b>Ontario</b>	<b>6 900 800</b>	<b>(33 900)</b>	<b>(1 500)</b>	<b>24 000</b>	<b>10 300</b>	<b>0,1%</b>
<b>EMPLOYÉS DU SECTEUR PUBLIC</b>	Canada	3 637 800	(11 900)	12 200	15 500	(13 800)	(0,4%)
	Québec	888 100	(10 000)	(7 600)	12 500	(2 300)	(0,3%)
	Ontario	1 344 500	14 300	29 700	2 400	(18 700)	(1,4%)
<b>EMPLOYÉS DU SECTEUR PRIVÉ</b>	Canada	11 478 000	(21 000)	(24 900)	600	108 300	1,0%
	Québec	2 570 200	9 200	(27 300)	(54 500)	(24 300)	(0,9%)
	Ontario	4 514 400	(49 600)	(11 000)	9 200	43 500	1,0%
<b>TRAVAILLEURS INDÉPENDANTS</b>	Canada	2 704 800	23 400	200	36 600	(22 300)	(0,8%)
	Québec	560 200	4 300	5 600	15 000	12 700	2,3%
	Ontario	1 041 800	1 300	(20 300)	12 300	(14 500)	(1,4%)

Source : Statistique Canada, Enquête sur la population active

## Marché du travail - Tendances récentes

### Données désaisonnalisées

	Emploi Nombre	Création d'emploi depuis			Population active Nombre	Variation depuis 1 mois	Taux d'activité	Taux d'emploi	Taux de chômage
		1 mois	3 mois	12 mois					
<b>Canada</b>									
2013.06	17 748 400	3 800	105 200	243 100	19 103 700	12 100	66,7%	61,9%	7,1%
2013.07	17 705 600	(42 800)	50 500	221 700	19 075 600	(28 100)	66,5%	61,7%	7,2%
2013.08	17 770 100	64 500	25 500	250 100	19 133 300	57 700	66,6%	61,9%	7,1%
2013.09	17 775 100	5 000	26 700	213 000	19 100 500	(32 800)	66,4%	61,8%	6,9%
2013.10	17 786 800	11 700	81 200	215 400	19 118 200	17 700	66,4%	61,8%	7,0%
2013.11	17 811 900	25 100	41 800	183 600	19 138 100	19 900	66,4%	61,8%	6,9%
2013.12	17 767 900	(44 000)	(7 200)	99 000	19 151 400	13 300	66,4%	61,6%	7,2%
2014.01	17 797 300	29 400	10 500	145 900	19 130 500	(20 900)	66,3%	61,6%	7,0%
2014.02	17 790 300	(7 000)	(21 600)	94 700	19 133 400	2 900	66,2%	61,6%	7,0%
2014.03	17 833 200	42 900	65 300	190 000	19 158 600	25 200	66,2%	61,7%	6,9%
2014.04	17 804 300	(28 900)	7 000	149 200	19 133 000	(25 600)	66,1%	61,5%	6,9%
2014.05	17 830 100	25 800	39 800	85 500	19 173 900	40 900	66,1%	61,5%	7,0%
2014.06	17 820 700	(9 400)	(12 500)	72 300	19 190 200	16 300	66,1%	61,4%	7,1%
<b>Québec</b>									
2013.06	4 032 400	(7 300)	16 000	48 200	4 376 400	(500)	65,4%	60,3%	7,9%
2013.07	4 004 100	(28 300)	(16 500)	41 400	4 356 400	(20 000)	65,1%	59,8%	8,1%
2013.08	4 004 300	200	(35 400)	4 200	4 348 500	(7 900)	64,9%	59,8%	7,9%
2013.09	4 018 900	14 600	(13 500)	12 800	4 348 200	(300)	64,9%	60,0%	7,6%
2013.10	4 046 500	27 600	42 400	28 200	4 375 900	27 700	65,2%	60,3%	7,5%
2013.11	4 061 600	15 100	57 300	24 900	4 379 100	3 200	65,3%	60,5%	7,3%
2013.12	4 045 500	(16 100)	26 600	3 900	4 384 000	4 900	65,3%	60,3%	7,7%
2014.01	4 058 200	12 700	11 700	10 000	4 384 900	900	65,3%	60,4%	7,5%
2014.02	4 032 700	(25 500)	(28 900)	(2 600)	4 375 300	(9 600)	65,1%	60,0%	7,8%
2014.03	4 047 800	15 100	2 300	31 400	4 379 100	3 800	65,1%	60,2%	7,6%
2014.04	4 015 800	(32 000)	(42 400)	(4 800)	4 347 400	(31 700)	64,6%	59,7%	7,6%
2014.05	4 015 000	(800)	(17 700)	(24 700)	4 364 900	17 500	64,8%	59,6%	8,0%
2014.06	4 018 500	3 500	(29 300)	(13 900)	4 374 900	10 000	64,9%	59,6%	8,1%
<b>Ontario</b>									
2013.06	6 890 500	(4 800)	48 700	112 600	7 446 300	7 300	66,5%	61,5%	7,5%
2013.07	6 880 000	(10 500)	33 600	88 300	7 446 700	400	66,4%	61,4%	7,6%
2013.08	6 918 400	38 400	23 100	153 800	7 478 600	31 900	66,6%	61,7%	7,5%
2013.09	6 908 400	(10 000)	17 900	116 900	7 452 700	(25 900)	66,3%	61,5%	7,3%
2013.10	6 898 800	(9 600)	18 800	103 600	7 451 200	(1 500)	66,3%	61,3%	7,4%
2013.11	6 907 100	8 300	(11 300)	84 500	7 454 100	2 900	66,2%	61,4%	7,3%
2013.12	6 876 800	(30 300)	(31 600)	20 500	7 466 300	12 200	66,3%	61,0%	7,9%
2014.01	6 882 800	6 000	(16 000)	53 800	7 438 200	(28 100)	66,0%	61,0%	7,5%
2014.02	6 888 900	6 100	(18 200)	28 700	7 448 700	10 500	66,0%	61,0%	7,5%
2014.03	6 902 300	13 400	25 500	60 500	7 449 700	1 000	65,9%	61,1%	7,3%
2014.04	6 919 900	17 600	37 100	73 500	7 475 500	25 800	66,1%	61,2%	7,4%
2014.05	6 934 700	14 800	45 800	39 400	7 483 600	8 100	66,1%	61,2%	7,3%
2014.06	6 900 800	(33 900)	(1 500)	10 300	7 463 400	(20 200)	65,8%	60,9%	7,5%

Source : Statistique Canada, Enquête sur la population active

## Autres indicateurs du marché du travail

Données désaisonnalisées	Dernière publication		- 1 MOIS	- 3 MOIS	- 6 MOIS	Même mois - 1 AN
	Mois	Niveau				
<b>CANADA</b>						
Rémunération hebdo. moyenne (\$)	Avril	1 046,65	1 034,34	1 006,17	1 011,67	1 018,69
Heures moyennes travaillées dans le secteur manufacturier	Avril	30,3	30,4	30,4	30,5	30,3
<b>QUÉBEC</b>						
Rémunération hebdo. moyenne (\$)	Avril	969,20	951,57	937,17	962,49	954,60
Heures moyennes travaillées dans le secteur manufacturier	Avril	29,9	30,0	30,0	30,2	29,9
<b>ONTARIO</b>						
Rémunération hebdo. moyenne (\$)	Avril	1 068,19	1 062,71	1 033,32	1 044,35	1 050,71
Heures moyennes travaillées dans le secteur manufacturier	Avril	30,1	30,2	30,3	30,1	30,1

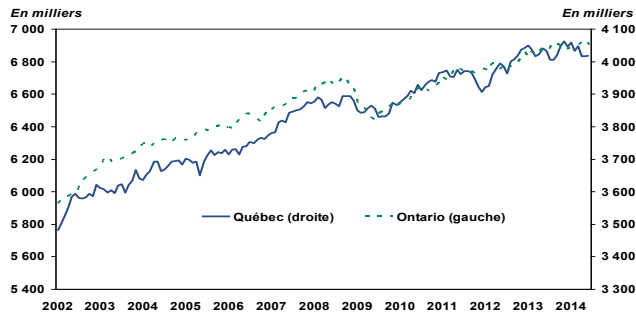
Source : Statistique Canada, Enquête sur la population active

## Données annuelles

Moyenne annuelle	2008	2009	2010	2011	2012	2013
<b>CANADA EMPLOIS TOTAUX</b>	17 087 400	16 813 100	17 041 000	17 306 200	17 507 700	17 731 200
<b>CRÉATION D'EMPLOIS</b>	281 800	(274 300)	227 900	265 200	201 500	223 500
<b>Croissance d'emplois (%)</b>	1,7%	(1,6%)	1,4%	1,6%	1,2%	1,3%
<b>Taux de chômage</b>	6,1%	8,3%	8,0%	7,5%	7,2%	7,1%
<b>QUÉBEC EMPLOIS TOTAUX</b>	3 880 400	3 848 400	3 915 100	3 953 600	3 984 400	4 032 200
<b>CRÉATION D'EMPLOIS</b>	46 300	(32 000)	66 700	38 500	30 800	47 800
<b>Croissance d'emplois (%)</b>	1,2%	(0,8%)	1,7%	1,0%	0,8%	1,2%
<b>Taux de chômage</b>	7,2%	8,5%	8,0%	7,8%	7,8%	7,6%
<b>ONTARIO EMPLOIS TOTAUX</b>	6 666 300	6 502 000	6 610 000	6 731 300	6 783 800	6 879 400
<b>CRÉATION D'EMPLOIS</b>	102 000	(164 300)	108 000	121 300	52 500	95 600
<b>Croissance d'emplois (%)</b>	1,6%	(2,5%)	1,7%	1,8%	0,8%	1,4%
<b>Taux de chômage</b>	6,5%	9,0%	8,7%	7,8%	7,8%	7,5%

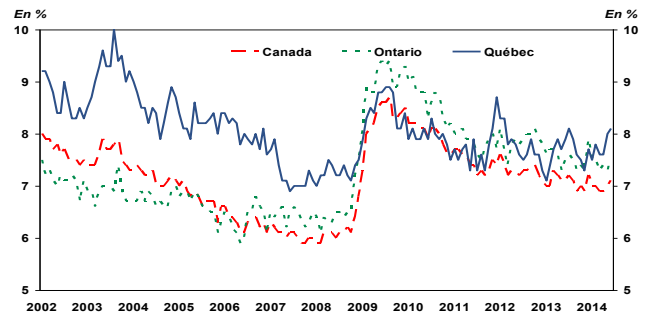
Source : Statistique Canada, Enquête sur la population active

**QUÉBEC / ONTARIO – Niveau d'emploi**



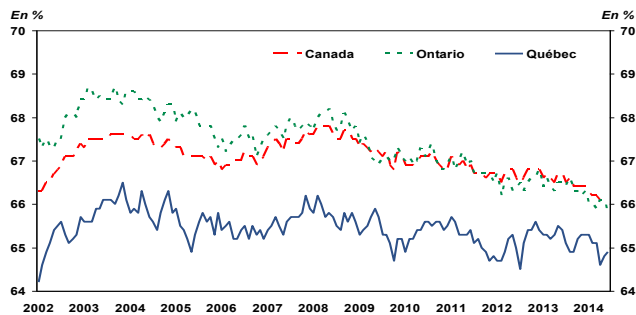
Sources : Statistique Canada et Desjardins, Études économiques

**CANADA / QUÉBEC / ONTARIO – Taux de chômage**



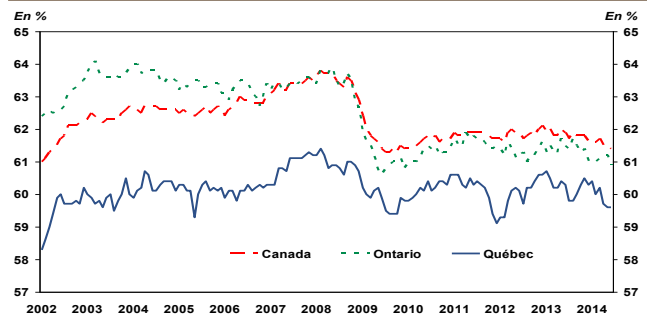
Sources : Statistique Canada et Desjardins, Études économiques

**CANADA / QUÉBEC / ONTARIO – Taux d'activité**



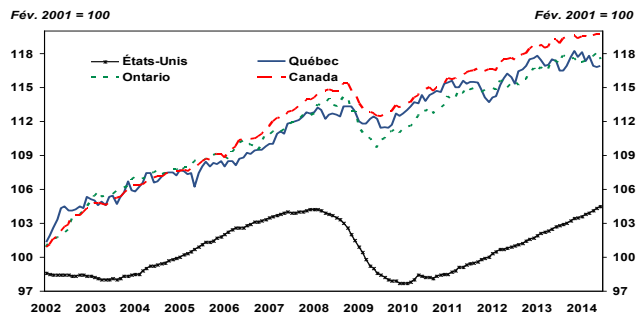
Sources : Statistique Canada et Desjardins, Études économiques

**CANADA / QUÉBEC / ONTARIO – Taux d'emploi**



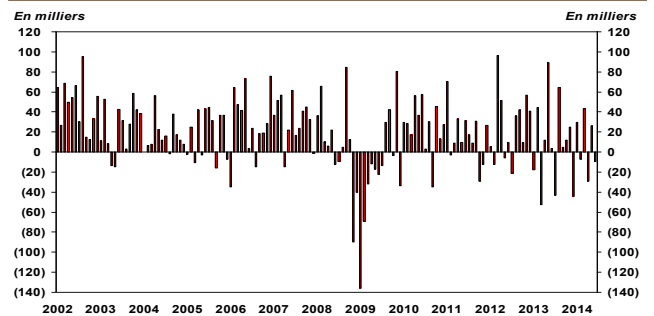
Sources : Statistique Canada et Desjardins, Études économiques

**ÉTATS-UNIS / CANADA / QUÉBEC / ONTARIO – Indice d'emploi**



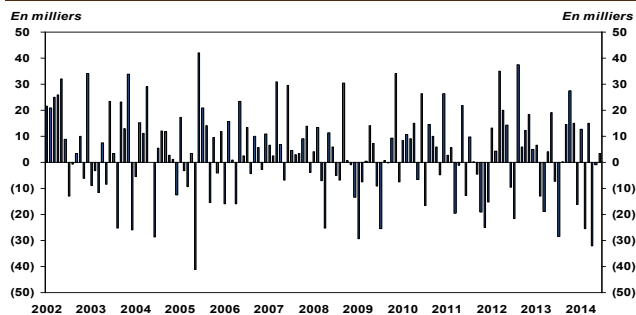
Sources : Statistique Canada et Desjardins, Études économiques

**CANADA – Évolution de l'emploi**



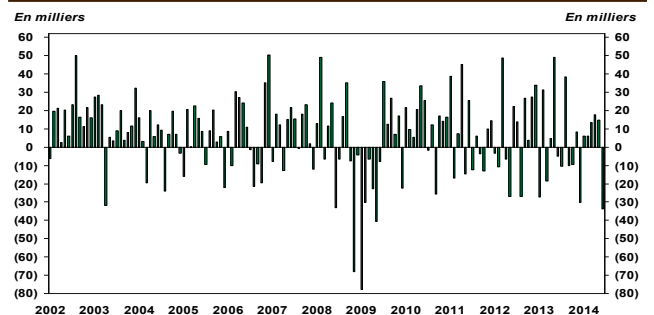
Sources : Statistique Canada et Desjardins, Études économiques

**QUÉBEC – Évolution de l'emploi**



Sources : Statistique Canada et Desjardins, Études économiques

**ONTARIO – Évolution de l'emploi**



Sources : Statistique Canada et Desjardins, Études économiques



### Marché du travail par province

Données désaisonnalisées	Juin 2014	Mois précédents				Moyennes mensuelles			Emplois	
		2014.05	2014.04	2014.03	2014.02	3 mois	6 mois	12 mois	Depuis 1 an	
<b>Canada</b>	<b>EMPLOIS</b>	17 820 700	17 830 100	17 804 300	17 833 200	17 790 300	17 818 367	17 812 650	17 791 108	17 748 400
	<b>CRÉATION</b>	(9 400)	25 800	(28 900)	42 900	(7 000)	(4 167)	8 800	6 025	72 300
	<b>Taux de chômage</b>	7,1%	7,0%	6,9%	6,9%	7,0%	7,0%	7,0%	7,0%	0,4%*
<b>Terre-Neuve</b>	<b>EMPLOIS</b>	221 500	224 400	228 500	231 800	232 500	224 800	228 567	230 517	233 900
	<b>CRÉATION</b>	(2 900)	(4 100)	(3 300)	(700)	(200)	(3 433)	(2 083)	(1 033)	(12 400)
	<b>Taux de chômage</b>	12,5%	12,7%	12,1%	11,6%	11,8%	12,4%	12,1%	11,6%	(5,3)%*
<b>I.-P.-Edouard</b>	<b>EMPLOIS</b>	74 200	73 500	72 900	74 100	74 700	73 533	74 000	73 908	73 400
	<b>CRÉATION</b>	700	600	(1 200)	(600)	100	33	100	67	800
	<b>Taux de chômage</b>	9,8%	12,2%	11,7%	11,8%	11,5%	11,2%	11,4%	11,3%	1,1%*
<b>N.-Écosse</b>	<b>EMPLOIS</b>	447 000	447 100	448 400	447 300	450 700	447 500	448 050	450 458	457 200
	<b>CRÉATION</b>	(100)	(1 300)	1 100	(3 400)	2 900	(100)	(417)	(850)	(10 200)
	<b>Taux de chômage</b>	8,7%	8,9%	8,9%	9,3%	8,9%	8,8%	8,9%	8,9%	(2,2)%*
<b>N.-Brunswick</b>	<b>EMPLOIS</b>	352 800	350 100	350 900	356 300	353 100	351 267	352 417	351 967	347 200
	<b>CRÉATION</b>	2 700	(800)	(5 400)	3 200	1 800	(1 167)	(150)	467	5 600
	<b>Taux de chômage</b>	9,6%	10,2%	10,5%	9,7%	9,8%	10,1%	10,0%	10,0%	1,6%*
<b>Québec</b>	<b>EMPLOIS</b>	4 018 500	4 015 000	4 015 800	4 047 800	4 032 700	4 016 433	4 031 333	4 030 742	4 032 400
	<b>CRÉATION</b>	3 500	(800)	(32 000)	15 100	(25 500)	(9 767)	(4 500)	(1 158)	(13 900)
	<b>Taux de chômage</b>	8,1%	8,0%	7,6%	7,6%	7,8%	7,9%	7,8%	7,7%	(0,3)%*
<b>Ontario</b>	<b>EMPLOIS</b>	6 900 800	6 934 700	6 919 900	6 902 300	6 888 900	6 918 467	6 904 900	6 901 575	6 890 500
	<b>CRÉATION</b>	(33 900)	14 800	17 600	13 400	6 100	(500)	4 000	858	10 300
	<b>Taux de chômage</b>	7,5%	7,3%	7,4%	7,3%	7,5%	7,4%	7,4%	7,5%	0,1%*
<b>Manitoba</b>	<b>EMPLOIS</b>	632 100	628 300	627 400	629 300	631 400	629 267	630 267	630 983	637 300
	<b>CRÉATION</b>	3 800	900	(1 900)	(2 100)	(1 700)	933	267	(433)	(5 200)
	<b>Taux de chômage</b>	5,4%	5,5%	5,9%	5,7%	5,3%	5,6%	5,6%	5,5%	(0,8)%*
<b>Saskatchewan</b>	<b>EMPLOIS</b>	564 000	563 100	561 300	558 300	557 900	562 800	560 233	558 833	556 700
	<b>CRÉATION</b>	900	1 800	3 000	400	1 100	1 900	1 000	608	7 300
	<b>Taux de chômage</b>	3,9%	3,7%	3,4%	4,5%	3,9%	3,7%	4,0%	4,0%	1,3%*
<b>Alberta</b>	<b>EMPLOIS</b>	2 284 100	2 274 700	2 258 300	2 261 200	2 262 100	2 272 367	2 263 950	2 248 842	2 202 300
	<b>CRÉATION</b>	9 400	16 400	(2 900)	(900)	18 800	7 633	7 900	6 817	81 800
	<b>Taux de chômage</b>	4,9%	4,6%	4,7%	4,9%	4,3%	4,7%	4,7%	4,6%	3,7%*
<b>C.-Britannique</b>	<b>EMPLOIS</b>	2 325 800	2 319 100	2 321 000	2 324 700	2 306 400	2 321 967	2 318 967	2 313 292	2 317 600
	<b>CRÉATION</b>	6 700	(1 900)	(3 700)	18 300	(10 400)	367	2 683	683	8 200
	<b>Taux de chômage</b>	6,2%	6,1%	5,8%	5,8%	6,4%	6,0%	6,1%	6,4%	0,4%*

Source : Statistique Canada, Enquête sur la population active \* variation de l'emploi depuis un an