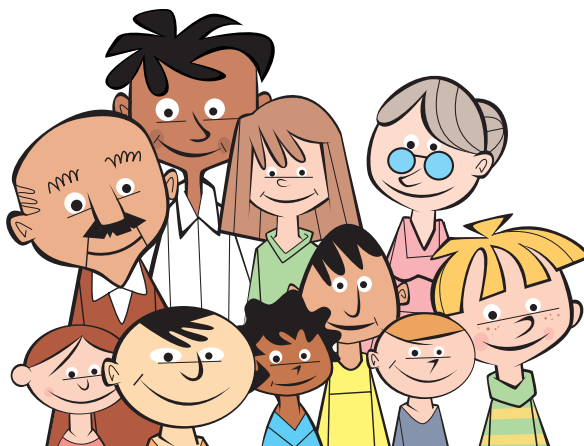


PRENDRE CONSCIENCE DE LA VALEUR DE L'EAU

NIVEAU : **PRIMAIRE**
GROUPE D'ÂGE : **ÉLÈVES DE 8 À 9 ANS**



SOMMAIRE DE L'ACTIVITÉ

Les élèves prennent conscience de l'importance de préserver l'eau potable. Ils comprennent que leurs actions ont un effet sur l'environnement, ce qui les amène à réfléchir à des moyens de préserver l'eau et de sensibiliser leur entourage à l'importance de ne pas gaspiller l'eau.

HABILETÉS FINANCIÈRES ET COOPÉRATIVES

- Comprendre les effets de l'humain sur l'environnement
- Utiliser de façon responsable les biens et les services
- Établir les priorités quant aux besoins et aux désirs

 **GROUPE D'ÂGE**
élèves de 8 à 9 ans

 **PÉRIODE DE L'ANNÉE**
février et mars

 **TEMPS REQUIS**
2 heures 30 minutes

DOMAINES DE FORMATION
Environnement et
consommation

COMPÉTENCES

COMPÉTENCES DISCIPLINAIRES ENSEIGNÉES

Disciplines	Compétences	Progression des apprentissages
Mathématiques	Raisonnement à l'aide de concepts mathématiques	<ul style="list-style-type: none"> • Interpréter des données à l'aide d'un diagramme à bandes • Représenter des données à l'aide d'un diagramme à bandes

COMPÉTENCES DISCIPLINAIRES TOUCHÉES

Disciplines	Compétences
Français	Lire des textes variés
Science et technologie – La Terre et l'espace	Décrire les effets de la qualité de l'eau sur les vivants

COMPÉTENCES NON DISCIPLINAIRES

- Coopérer
- Mettre en œuvre sa pensée créatrice

PRÉPARATION

LES ÉLÈVES PRENNENT CONSCIENCE DE LA NÉCESSITÉ DU TRAITEMENT DES EAUX USÉES ET DES EMPLOIS DE L'EAU POTABLE.

TÂCHE 1 COMPRENDRE D'OÙ VIENT L'EAU POTABLE



TEMPS REQUIS
30 minutes

OBJECTIF DE LA TÂCHE 1

À la fin de cette tâche, l'élève aura réalisé que l'eau doit être traitée pour être potable et que cela engendre des coûts.

Instructions

1. Animer une discussion sur l'eau potable avec les élèves afin d'améliorer leurs connaissances sur le sujet.
2. Consulter les sites suivants avec les élèves:

[La magie de l'eau](#)

NOTES À L'ENSEIGNANT

Questions à discuter avec les élèves:

- Est-ce que toute l'eau de la planète est potable?
- Est-ce que l'eau salée - 97,5% de l'eau de la Terre - est potable?
- L'eau de pluie est-elle potable?
- L'eau des lacs et des rivières est-elle potable?
- Comment fait-on pour obtenir de l'eau potable?

TÂCHE 2

CONNAÎTRE LES USAGES DE L'EAU



TEMPS REQUIS
60 minutes

NOTES À L'ENSEIGNANT

- Quelques usages de l'eau à la maison: bain et douche, lessive, nettoyage, boisson et cuisine, chasse d'eau (parler des toilettes à 2 chasses d'eau).
- Exemples d'usages non essentiels: laver la voiture, remplir la piscine, arroser le gazon, etc.

OBJECTIF DE LA TÂCHE 2

À la fin de cette tâche, l'élève sera en mesure de comprendre que l'eau peut être consommée pour des besoins fondamentaux et pour des besoins non essentiels.

Instructions

1. Animer une tempête d'idées avec les élèves sur les usages possibles de l'eau. Écrire toutes les idées sur une grande feuille ou au tableau.
2. Former des équipes de 4 élèves.
3. Demander aux équipes de dresser la liste des usages de l'eau qui sont essentiels.
4. Faire un retour en groupe et demander aux équipes de partager leur liste.
5. Animer une discussion afin d'obtenir un consensus de classe sur les usages essentiels de l'eau.

➤ RÉALISATION

L'ÉLÈVE PREND CONSCIENCE DE LA CONSOMMATION D'EAU POUR PLUSIEURS USAGES, DANS SA VIE QUOTIDIENNE ET DANS LE MONDE. IL EST SENSIBILISÉ À LA NÉCESSITÉ DE PRÉSERVER CETTE RESSOURCE NATURELLE.

TÂCHE 1

ÉVALUER LA CONSOMMATION D'EAU POUR DES USAGES QUOTIDIENS



TEMPS REQUIS
45 minutes



MATÉRIEL PÉDAGOGIQUE
Ma consommation d'eau
[Sur desjardins.com](http://Sur.desjardins.com)

NOTES À L'ENSEIGNANT

- Apportez une bouteille d'un litre en classe afin que les élèves puissent visualiser cette mesure et s'y référer chaque fois qu'il est question de litre en mentionnant, par exemple, que 10 litres représentent 10 bouteilles

OBJECTIF DE LA TÂCHE 1

À la fin de cette tâche, l'élève sera en mesure d'évaluer la consommation d'eau pour des usages quotidiens.

TÂCHE 1

ÉVALUER LA CONSOMMATION D'EAU POUR DES USAGES QUOTIDIENS (SUITE)

Instructions

1. Distribuer la fiche **Ma consommation d'eau** aux élèves.
2. Observer avec les élèves le nombre de litres consommés pour chaque action.
3. Demander aux élèves de remplir la fiche de la consommation d'eau pendant une journée.
4. Faire un retour avec les élèves afin de déterminer le nombre de litres qu'ils ont utilisé pendant la journée.

TÂCHE 2

COMPARER LA CONSOMMATION MOYENNE D'EAU PAR HABITANT



TEMPS REQUIS
60 minutes



MATÉRIEL PÉDAGOGIQUE

La consommation d'eau
dans le monde

[Sur desjardins.com](http://Sur.desjardins.com)

OBJECTIF DE LA TÂCHE 2

À la fin de cette tâche, l'élève sera en mesure de comparer l'utilisation d'eau des Québécois avec celle d'habitants d'ailleurs.

Instructions

1. Consulter la fiche **La consommation de l'eau dans le monde**.
2. Demander aux élèves de représenter les données à l'aide d'un diagramme à bandes en ajoutant leur consommation personnelle.
3. Animer une discussion sur les différences entre leur consommation et celles d'habitants d'ailleurs dans le monde.

TÂCHE 3

TROUVER DES MOYENS POUR RÉDUIRE SA CONSOMMATION D'EAU



TEMPS REQUIS
60 minutes



MATÉRIEL PÉDAGOGIQUE

Réduire ma consommation d'eau

[Sur desjardins.com](http://Sur.desjardins.com)

OBJECTIF DE LA TÂCHE 3

À la fin de cette tâche, l'élève sera en mesure de remplacer des habitudes de surconsommation d'eau par des habitudes plus responsables.

Instructions

1. Sensibiliser les élèves au fait que la surconsommation de l'eau et la pollution de l'eau ont des effets sur l'environnement.
2. Demander aux élèves de calculer le nombre de litres d'eau utilisés pour chaque catégorie de la fiche utilisée à la tâche 1,
Ma consommation d'eau
3. Pour chaque catégorie, demander aux élèves ce qu'ils pourraient faire pour diminuer leur consommation d'eau ou pour éviter de polluer l'eau. Écrire les réponses sur la fiche **Réduire ma consommation d'eau**.
4. À partir de ces informations, demander aux élèves de réaliser une affiche afin de sensibiliser les élèves de l'école à la surconsommation de l'eau.

NOTES À L'ENSEIGNANT

1. Les eaux usées sont une source de pollution. Les eaux usées sont souvent dirigées vers une station d'épuration afin d'être nettoyées et ensuite retournées dans la nature. Cependant, certaines municipalités retournent les eaux usées directement à la nature. De plus, les réserves d'eau douce se font de plus en plus rares.

Pour en savoir plus, consulter la page-[Gestion des eaux usées](#) d'Environnement Canada.

2. Suggestions de moyens pour réduire sa consommation d'eau:

- Réfrigérer l'eau pour éviter de la laisser couler lorsqu'on veut un verre d'eau froide.
- Diminuer le temps sous la douche; une douche prend environ 20 litres d'eau par minute.
- Préférer la douche au bain; un bain prend entre 150 litres et 200 litres d'eau.
- Fermer le robinet pendant le brossage des dents ou pendant le savonnage des mains.
- Récupérer l'eau de pluie pour l'arrosage des plantes et du jardin.
- Utiliser un balai plutôt qu'un tuyau d'arrosage pour nettoyer l'entrée du garage.
- Réduire sa consommation de papier, car fabriquer du papier nécessite l'utilisation de beaucoup d'eau.
- Éviter de boire de l'eau embouteillée, car le plastique pollue.
- Utiliser des produits de nettoyage non toxiques.
- Éviter de polluer l'eau en jetant dans la toilette ou dans les lavabos des produits nocifs pour l'environnement.

Sites Web qui proposent d'autres solutions:

- Environnement Canada: [L'action individuelle - conserver l'eau chez soi, dans sa communauté et au travail](#)
- Espace pour la vie: [Réduire notre consommation d'eau](#)

Demandez aux élèves d'inscrire sur l'affiche au moins un moyen d'économiser l'eau et au moins une statistique de consommation d'eau. Comparez la consommation des habitants du Canada ou sa propre consommation à l'aide d'un diagramme à bandes.

L'ÉLÈVE PREND CONSCIENCE DE L'EFFET DE SES ACTIONS SUR LE CYCLE DE L'EAU POTABLE.

TÂCHE 1 RÉFLÉCHIR À LA CONSOMMATION DE L'EAU



MATÉRIEL PÉDAGOGIQUE

Le cycle de l'eau potable

Surdesjardins.com

NOTES À L'ENSEIGNANT

Le but de la tâche est de faire prendre conscience aux élèves que leurs actions ont un effet sur le cycle de l'eau potable.

OBJECTIF DE LA TÂCHE 1

À la fin de cette tâche, les élèves seront en mesure d'analyser l'effet de leur consommation d'eau sur leur environnement.

Instructions

1. Demander aux élèves de réfléchir individuellement sur les conséquences de leur consommation d'eau concernant le cycle de l'eau potable. Distribuer la fiche **Le cycle de l'eau potable** à chaque élève et expliquer la tâche.
2. Laisser les élèves inscrire leurs réponses.
3. Faire un retour en groupe.
4. Demander aux élèves de changer de crayon et de compléter leurs réponses.
5. Ramasser les fiches afin d'évaluer si les élèves ont bien compris l'effet de leur consommation d'eau sur leur environnement.