

# NOUVELLES ÉCONOMIQUES

## Le marché du travail canadien clôt l'année 2016 avec la création de 53 700 emplois

### FAITS SAILLANTS

- ▶ L'année 2016 se termine avec l'ajout de 53 700 emplois en décembre au Canada, un résultat nettement plus positif que le consensus établi par les prévisionnistes (-2 500 pertes).
- ▶ Il s'est créé, en moyenne, 36 100 emplois au Canada au quatrième trimestre, soit deux fois plus que pour la moyenne des 12 mois de 2016 qui s'est chiffrée à 17 842.
- ▶ Le taux de chômage est passé de 6,8 % à 6,9 % de novembre à décembre en raison d'un accroissement de 68 500 personnes dans la population active. Ce taux demeure en deçà de la moyenne annuelle qui est de 7,0 %.
- ▶ Le bilan s'établit à 133 300 emplois sur une base annuelle, une croissance de 0,7 % par rapport à 2015. La différence observée de décembre 2015 à décembre 2016, une mesure plus volatile, est de 214 100 emplois, une hausse de 1,2 %.

### COMMENTAIRES

2016 se termine positivement, tant pour les données de décembre que celles de l'année. L'analyse de décembre 2015 à décembre 2016 permet de constater que deux provinces se distinguent particulièrement, soit la Colombie-Britannique (hausse annuelle de 3,1 %) et le Québec (2,2 %). L'Ontario est en troisième position, rejoignant la moyenne canadienne (1,2 %). Les provinces associées à l'exploitation des ressources naturelles ont toutefois écopé, encaissant des pertes non négligeables.

En décembre, le Québec et la Colombie-Britannique sont également en tête. Fait à noter, seulement deux provinces (Terre-Neuve-et-Labrador et la Saskatchewan) encaissent des pertes.

### IMPLICATIONS

Les données de l'emploi sont positives et ce cinquième gain d'affilée au Canada est encourageant. Toutefois, ces bonnes

### TABLEAU

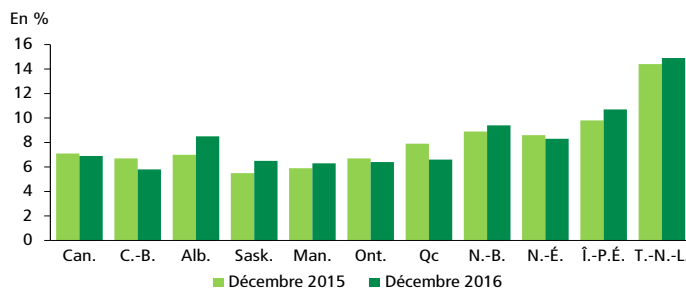
#### Bilan de l'évolution de l'emploi en 2016

	MOYENNES ANNUELLES	COMPARAISONS déc. 2015 à déc. 2016
<b>Canada</b>	<b>133,3</b>	<b>214,1</b>
Québec	36,1	89,5
Ontario	76,4	80,6
Colombie-Britannique	73,3	72,4
Alberta	-37,3	-18,8
Saskatchewan	-5,2	-6,9
Manitoba	-2,6	-1,0
Nouveau-Brunswick	-0,3	2,1
Nouvelle-Écosse	-1,9	2,6
Île-du-Prince-Édouard	-1,7	-0,7
Terre-Neuve-et-Labrador	-3,6	-5,7

Sources : Statistique Canada et Desjardins, Études économiques

### GRAPHIQUE

#### Évolution du taux de chômage



Sources : Statistique Canada et Desjardins, Études économiques

nouvelles ne permettent pas, pour le moment, de dissiper toutes les incertitudes qui planent sur l'horizon économique, ainsi, elles ne devraient pas changer le *statu quo* quant à l'évolution des taux directeurs.

**Joëlle Noreau**, économiste principale

François Dupuis, vice-président et économiste en chef • Hélène Bégin, économiste principale

Benoit P. Durocher, économiste principal • Francis Généreux, économiste principal • Joëlle Noreau, économiste principale

Desjardins, Études économiques : 418-835-2450 ou 1 866-835-8444, poste 5562450 • desjardins.economie@desjardins.com • desjardins.com/economie

NOTE AUX LECTEURS : Pour respecter l'usage recommandé par l'Office québécois de la langue française, nous employons dans les textes et les tableaux les symboles k, M et G pour désigner respectivement les milliers, les millions et les milliards. MISE EN GARDE : Ce document s'appuie sur des informations publiques, obtenues de sources jugées fiables. Le Mouvement des caisses Desjardins ne garantit d'aucune manière que ces informations sont exactes ou complètes. Ce document est communiqué à titre informatif uniquement et ne constitue pas une offre ou une sollicitation d'achat ou de vente. En aucun cas, il ne peut être considéré comme un engagement du Mouvement des caisses Desjardins et celui-ci n'est pas responsable des conséquences d'une quelconque décision prise à partir des renseignements contenus dans le présent document. Les prix et les taux présentés sont indicatifs seulement parce qu'ils peuvent varier en tout temps, en fonction des conditions de marchés. Les rendements passés ne garantissent pas les performances futures, et les Études économiques du Mouvement des caisses Desjardins n'assument aucune prestation de conseil en matière d'investissement. Les opinions et les prévisions figurant dans le document sont, sauf indication contraire, celles des auteurs et ne représentent pas la position officielle du Mouvement des caisses Desjardins. Copyright © 2017, Mouvement des caisses Desjardins. Tous droits réservés.

# Tableaux de référence sur le marché du travail

**TABLEAU 1**

Variation par secteur – décembre 2016

SECTEURS GAGNANTS	BILAN (NOMBRE D'EMPLOIS)		SECTEURS PERDANTS	BILAN (NOMBRE D'EMPLOIS)	
	1 mois	12 mois		1 mois	12 mois
<b>Canada</b>					
Services prof., scientifiques et tech.	28 100	15 800	Services aux entreprises	-10 100	-8 600
Soins de santé et assistance sociale	13 900	19 300	Agriculture	-6 800	-14 000
Commerce de gros et de détail	8 900	38 100	Hébergement et restauration	-6 800	31 200
Services d'enseignement	7 500	12 800	Foresterie, pêche, mines et autres	-4 100	-29 300
<b>Québec</b>					
Information, culture et loisirs	11 300	24 400	Hébergement et restauration	-7 000	-4 500
Services d'enseignement	10 400	28 000	Agriculture	-6 700	-8 900
Commerce de gros et de détail	10 400	20 100	Services aux entreprises	-6 200	-4 900
Services prof., scientifiques et tech.	8 400	-12 200	Construction	-5 700	7 200
<b>Ontario</b>					
Services prof., scientifiques et tech.	14 100	10 400	Hébergement et restauration	-7 700	15 400
Construction	8 000	24 300	Services d'enseignement	-6 200	-7 600
Soins de santé et assistance sociale	7 200	21 600	Autres services	-4 200	1 300
Fabrication	2 800	-11 300	Information, culture et loisirs	-3 900	24 500

Source : « Enquête sur la population active » de Statistique Canada

**TABLEAU 2**

Par secteur

DONNÉES DÉSAISONNALISÉES	NOMBRE D'EMPLOIS	CRÉATION D'EMPLOIS DEPUIS				
	décembre 2016	1 mois	3 mois	Déc. 2015	12 mois	12 mois (%)
<b>Emploi total</b>						
Canada	18 225 000	53 700	108 300	214 100	214 100	1,2
Québec	4 199 100	20 400	32 100	89 500	89 500	2,2
Ontario	7 046 700	9 100	53 400	80 600	80 600	1,2
<b>Employés du secteur public</b>						
Canada	3 672 900	28 600	50 000	70 600	70 600	2,0
Québec	921 200	7 300	8 400	30 700	30 700	3,4
Ontario	1 320 100	10 500	24 000	43 300	43 300	3,4
<b>Employés du secteur privé</b>						
Canada	11 813 300	43 500	107 200	221 700	221 700	1,9
Québec	2 728 000	23 700	28 700	75 700	75 700	2,9
Ontario	4 644 100	4 400	32 700	74 700	74 700	1,6
<b>Travailleurs indépendants</b>						
Canada	2 738 800	-18 400	-48 900	-78 100	-78 100	-2,8
Québec	549 900	-10 600	-5 000	-16 900	-16 900	-3,0
Ontario	1 082 500	-5 800	-3 400	-37 300	-37 300	-3,3

Source : « Enquête sur la population active » de Statistique Canada

**TABLEAU 3**  
**Tendances récentes**

DONNÉES DÉSAISONNALISÉES	EMPLOIS	CRÉATION D'EMPLOIS DEPUIS			POPULATION ACTIVE		TAUX (%)		
		1 mois	3 mois	12 mois	1 mois*	Activité	Emploi	Chômage	
<b>Canada</b>									
Déc. 2015	18 010 900	22 800	33 000	155 400	19 397 300	45 400	65,9	61,2	7,1
Janv. 2016	18 005 200	-5 700	-15 800	125 500	19 395 500	-1 800	65,9	61,2	7,2
Févr. 2016	18 002 900	-2 300	14 800	117 900	19 413 300	17 800	65,9	61,1	7,3
Mars 2016	18 043 500	40 600	32 600	129 600	19 428 400	15 100	65,9	61,2	7,1
Avril 2016	18 041 400	-2 100	36 200	144 000	19 424 600	-3 800	65,8	61,1	7,1
Mai 2016	18 055 200	13 800	52 300	108 500	19 401 700	-22 900	65,7	61,1	6,9
Juin 2016	18 054 500	-700	11 000	107 600	19 380 800	-20 900	65,5	61,0	6,8
Juil. 2016	18 023 300	-31 200	-18 100	71 400	19 368 000	-12 800	65,4	60,9	6,9
Août 2016	18 049 500	26 200	-5 700	77 400	19 410 700	42 700	65,5	60,9	7,0
Sept. 2016	18 116 700	67 200	62 200	138 800	19 479 700	69 000	65,7	61,1	7,0
Oct. 2016	18 160 600	43 900	137 300	139 600	19 525 700	46 000	65,8	61,2	7,0
Nov. 2016	18 171 300	10 700	121 800	183 200	19 498 100	-27 600	65,6	61,2	6,8
Déc. 2016	18 225 000	53 700	108 300	214 100	19 566 600	68 500	65,8	61,3	6,9
<b>Québec</b>									
Déc. 2015	4 109 600	11 500	3 200	48 600	4 459 800	30 700	65,0	59,9	7,9
Janv. 2016	4 106 400	-3 200	6 000	30 500	4 445 200	-14 600	64,7	59,8	7,6
Févr. 2016	4 109 800	3 400	11 700	16 600	4 447 400	2 200	64,7	59,8	7,6
Mars 2016	4 098 600	-11 200	-11 000	300	4 430 100	-17 300	64,5	59,6	7,5
Avril 2016	4 100 400	1 800	-6 000	-9 500	4 434 600	4 500	64,5	59,6	7,5
Mai 2016	4 122 000	21 600	12 200	18 200	4 435 400	800	64,5	59,9	7,1
Juin 2016	4 110 800	-11 200	12 200	33 300	4 418 500	-16 900	64,2	59,7	7,0
Juil. 2016	4 106 800	-4 000	6 400	10 000	4 417 700	-800	64,1	59,6	7,0
Août 2016	4 128 700	21 900	6 700	33 600	4 443 000	25 300	64,4	59,9	7,1
Sept. 2016	4 167 000	38 300	56 200	60 600	4 477 300	34 300	64,9	60,4	6,9
Oct. 2016	4 170 200	3 200	63 400	69 800	4 473 700	-3 600	64,8	60,4	6,8
Nov. 2016	4 178 700	8 500	50 000	80 600	4 453 400	-20 300	64,5	60,5	6,2
Déc. 2016	4 199 100	20 400	32 100	89 500	4 493 900	40 500	65,1	60,8	6,6
<b>Ontario</b>									
Déc. 2015	6 966 100	33 000	54 900	84 500	7 466 200	20 000	65,2	60,9	6,7
Janv. 2016	6 985 900	19 800	44 300	100 200	7 491 400	25 200	65,4	61,0	6,7
Févr. 2016	6 974 700	-11 200	41 600	74 100	7 480 700	-10 700	65,2	60,8	6,8
Mars 2016	6 988 600	13 900	22 500	85 600	7 496 900	16 200	65,3	60,9	6,8
Avril 2016	6 985 300	-3 300	-600	95 700	7 510 600	13 700	65,4	60,8	7,0
Mai 2016	7 006 900	21 600	32 200	78 800	7 500 500	-10 100	65,2	60,9	6,6
Juin 2016	7 002 700	-4 200	14 100	62 600	7 480 400	-20 100	65,0	60,8	6,4
Juil. 2016	6 966 600	-36 100	-18 700	23 900	7 447 000	-33 400	64,6	60,4	6,4
Août 2016	6 977 100	10 500	-29 800	37 200	7 477 400	30 400	64,8	60,4	6,7
Sept. 2016	6 993 300	16 200	-9 400	82 100	7 484 600	7 200	64,8	60,5	6,6
Oct. 2016	7 018 700	25 400	52 100	77 100	7 499 600	15 000	64,8	60,7	6,4
Nov. 2016	7 037 600	18 900	60 500	104 500	7 508 500	8 900	64,8	60,8	6,3
Déc. 2016	7 046 700	9 100	53 400	80 600	7 527 600	19 100	64,9	60,8	6,4

\* Variation depuis un mois.

Source : « Enquête sur la population active » de Statistique Canada

**TABLEAU 4**  
**Autres indicateurs**

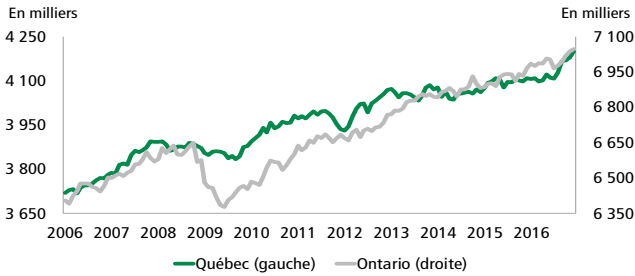
	MOIS	NIVEAU	DONNÉES PRÉCÉDENTES			
			-1 mois	-3 mois	-6 mois	-12 mois
<b>DONNÉES DÉSAISONNALISÉES</b>						
<b>Canada</b>						
Rémunération hebdomadaire moyenne (\$)	Oct.	1 101,82	1 089,15	1 086,55	1 081,49	1 106,82
Heures moyennes travaillées dans le secteur manufacturier	Oct.	29,9	30,2	30,1	30,4	30,5
<b>Québec</b>						
Rémunération hebdomadaire moyenne (\$)	Oct.	1 027,08	1 039,81	1 019,05	992,78	1 027,96
Heures moyennes travaillées dans le secteur manufacturier	Oct.	30,1	30,2	30,0	30,0	29,9
<b>Ontario</b>						
Rémunération hebdomadaire moyenne (\$)	Oct.	1 131,82	1 109,66	1 104,99	1 123,91	1 130,23
Heures moyennes travaillées dans le secteur manufacturier	Oct.	30,1	30,2	30,3	30,4	30,7

Source : « Enquête sur l'emploi, la rémunération et les heures de travail » de Statistique Canada

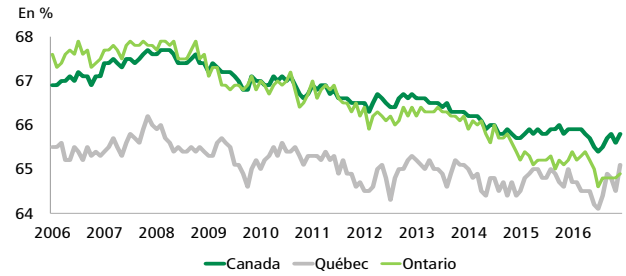
**TABLEAU 5**  
**Données annuelles**

	MOYENNES ANNUELLES					
	2011	2012	2013	2014	2015	2016
<b>Canada</b>						
Emploi total	17 221 000	17 438 000	17 691 100	17 802 200	17 946 600	18 079 900
Création d'emplois	256 700	217 000	253 100	111 100	144 400	133 300
Croissance de l'emploi (%)	1,5	1,3	1,5	0,6	0,8	0,7
Taux de chômage (%)	7,5	7,3	7,1	6,9	6,9	7,0
<b>Québec</b>						
Emploi total	3 975 600	4 005 900	4 060 800	4 059 700	4 097 000	4 133 100
Création d'emplois	37 700	30 300	54 900	-1 100	37 300	36 100
Croissance de l'emploi (%)	1,0	0,8	1,4	0,0	0,9	0,9
Taux de chômage (%)	7,9	7,7	7,6	7,7	7,6	7,1
<b>Ontario</b>						
Emploi total	6 658 400	6 702 600	6 823 400	6 877 900	6 923 200	6 999 600
Création d'emplois	120 600	44 200	120 800	54 500	45 300	76 400
Croissance de l'emploi (%)	1,8	0,7	1,8	0,8	0,7	1,1
Taux de chômage (%)	7,9	7,9	7,6	7,3	6,8	6,5

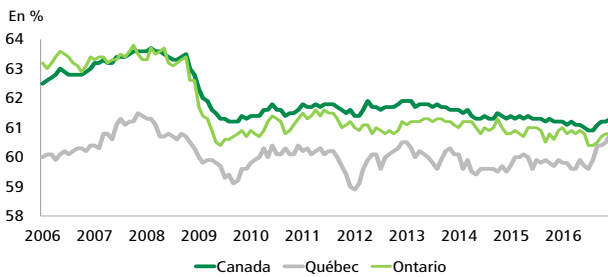
Source : « Enquête sur la population active » de Statistique Canada

**QUÉBEC-ONTARIO**  
**Niveau d'emploi**


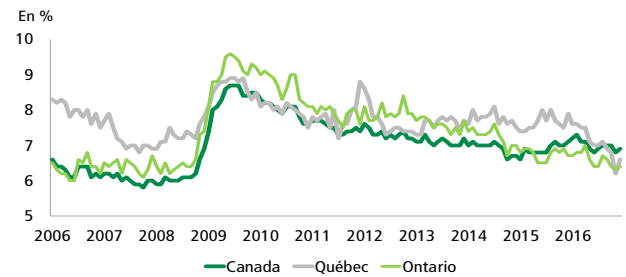
Sources : Statistique Canada et Desjardins, Études économiques

**CANADA**  
**Taux d'activité**


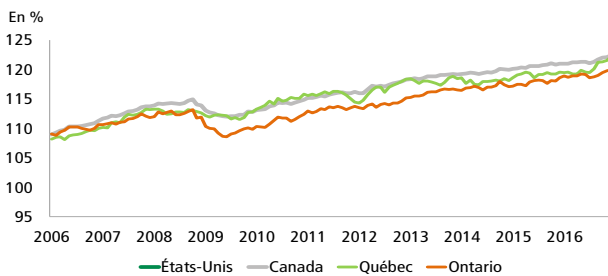
Sources : Statistique Canada et Desjardins, Études économiques

**CANADA**  
**Taux d'emploi**


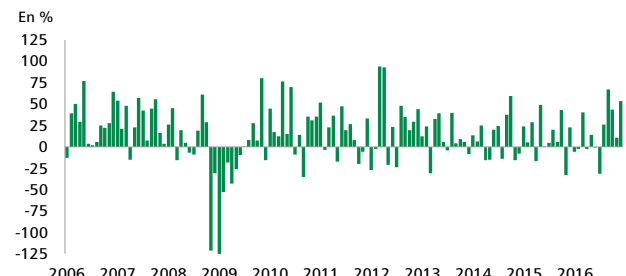
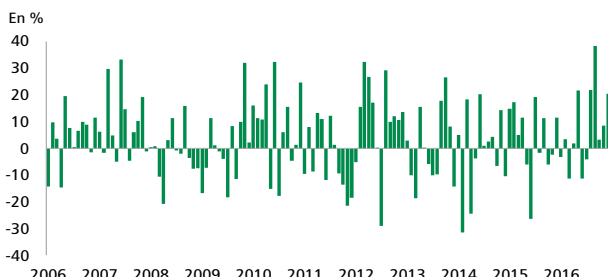
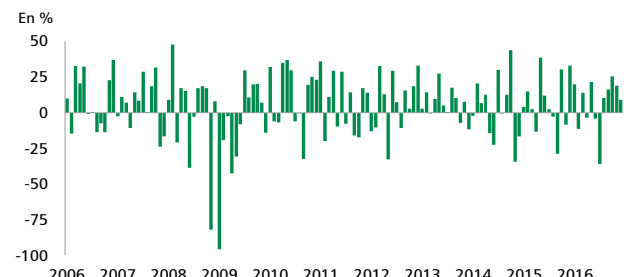
Sources : Statistique Canada et Desjardins, Études économiques

**CANADA**  
**Taux de chômage**


Sources : Statistique Canada et Desjardins, Études économiques

**ÉTATS-UNIS-CANADA**  
**Indice d'emploi**


Sources : Statistique Canada et Desjardins, Études économiques

**CANADA**  
**Évolution de l'emploi**

**QUÉBEC**  
**Évolution de l'emploi**

**ONTARIO**  
**Évolution de l'emploi**


**TABLEAU 6**
**Par province – décembre 2016**

DONNÉES DÉSAISONNALISÉES	ACTUEL	MOIS PRÉCÉDENTS			MOYENNES ANNUELLES			EMPLOIS
		Nov. 2016	Oct. 2016	Sept. 2016	3 mois	6 mois	12 mois	Depuis 1 an
<b>Canada</b>								
Emploi total	18 225 000	18 171 300	18 160 600	18 116 700	18 185 633	18 124 400	18 079 092	18 010 900
Création d'emplois	53 700	10 700	43 900	67 200	36 100	28 417	17 842	214 100
Taux de chômage (%)	6,9	6,8	7,0	7,0	6,9	6,9	7,0	1,2*
<b>Terre-Neuve</b>								
Emploi total	227 100	228 700	229 100	234 700	228 300	231 250	232 792	232 800
Création d'emplois	-1 600	-400	-5 600	-1 200	-2 533	-1 650	-475	-5 700
Taux de chômage (%)	14,9	14,3	14,9	13,6	14,7	13,8	13,4	-2,4*
<b>Île-du-Prince-Édouard</b>								
Emploi total	72 100	71 500	71 200	71 400	71 600	71 467	71 533	72 800
Création d'emplois	600	300	-200	200	233	117	-58	-700
Taux de chômage (%)	10,7	10,8	11,7	10,8	11,1	11,0	10,8	-1,0*
<b>Nouvelle-Écosse</b>								
Emploi total	448 500	448 000	444 300	443 400	446 933	445 783	446 058	445 900
Création d'emplois	500	3 700	900	-1 800	1 700	300	217	2 600
Taux de chômage (%)	8,3	8,0	7,6	8,1	8,0	8,2	8,4	0,6*
<b>Nouveau-Brunswick</b>								
Emploi total	354 900	354 300	353 800	356 000	354 333	354 200	351 300	352 800
Création d'emplois	600	500	-2 200	4 400	-367	883	175	2 100
Taux de chômage (%)	9,4	8,7	10,0	9,3	9,4	9,4	9,6	0,6*
<b>Québec</b>								
Emploi total	4 199 100	4 178 700	4 170 200	4 167 000	4 182 667	4 158 417	4 133 208	4 109 600
Création d'emplois	20 400	8 500	3 200	38 300	10 700	14 717	7 458	89 500
Taux de chômage (%)	6,6	6,2	6,8	6,9	6,5	6,8	7,1	2,2*
<b>Ontario</b>								
Emploi total	7 046 700	7 037 600	7 018 700	6 993 300	7 034 333	7 006 667	6 998 675	6 966 100
Création d'emplois	9 100	18 900	25 400	16 200	17 800	7 333	6 717	80 600
Taux de chômage (%)	6,4	6,3	6,4	6,6	6,4	6,5	6,6	1,2*
<b>Manitoba</b>								
Emploi total	633 000	631 800	632 700	631 800	632 500	633 250	633 375	634 000
Création d'emplois	1 200	-900	900	-2 100	400	-517	-83	-1 000
Taux de chômage (%)	6,3	6,2	6,4	6,4	6,3	6,2	6,1	-0,2*
<b>Saskatchewan</b>								
Emploi total	568 200	569 300	566 900	569 300	568 133	568 683	568 725	575 100
Création d'emplois	-1 100	2 400	-2 400	300	-367	-283	-575	-6 900
Taux de chômage (%)	6,5	6,8	6,9	6,8	6,7	6,6	6,3	-1,2*
<b>Alberta</b>								
Emploi total	2 267 300	2 260 400	2 273 200	2 264 200	2 266 967	2 260 700	2 265 908	2 286 100
Création d'emplois	6 900	-12 800	9 000	13 300	1 033	2 950	-1 567	-18 800
Taux de chômage (%)	8,5	9,0	8,5	8,5	8,7	8,6	8,1	-0,8*
<b>Colombie-Britannique</b>								
Emploi total	2 408 100	2 391 100	2 400 400	2 385 500	2 399 867	2 393 983	2 377 500	2 335 700
Création d'emplois	17 000	-9 300	14 900	-600	7 533	4 583	6 033	72 400
Taux de chômage (%)	5,8	6,1	6,2	5,7	6,0	5,8	6,0	3,1*

\* Variation de l'emploi depuis un an.

Source : « Enquête sur la population active » de Statistique Canada