

CANADA

Le marché du travail rebondit en octobre au Canada : +44 400 emplois

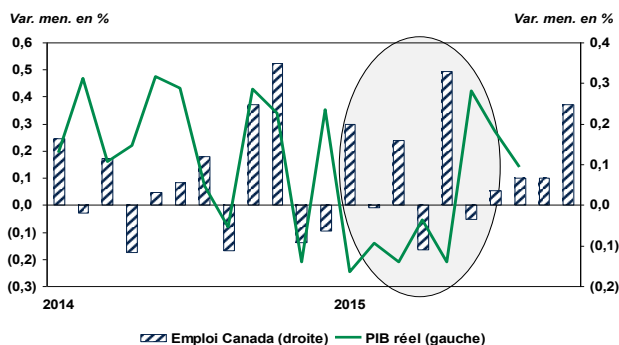
FAITS SAILLANTS

- Selon Statistique Canada, il s'est créé 44 400 emplois en octobre au Canada, dont presque 80 % à temps partiel.
- Le taux de chômage canadien a atteint 7,0 %, soit une baisse de 0,1 point. Le taux d'activité par contre est remonté à 66,0 %, un niveau qui n'avait pas été atteint depuis juillet 2014.
- Au Québec, l'évolution du marché du travail suit un parcours en dents de scie depuis cinq mois, les gains succédant aux pertes. Ainsi, on estime à 5 600 les pertes d'emplois, essentiellement à temps plein, en octobre.
- Le taux de chômage est demeuré à 7,7 % pour un deuxième mois d'affilée.
- En Ontario, on observe un rattrapage par rapport au mois de septembre. Le nombre d'emplois créés en octobre est évalué à 29 200, ce qui fait suite à une perte de 33 800 le mois précédent.
- Le taux de chômage ontarien est passé de 6,9 à 6,8 %.

COMMENTAIRES

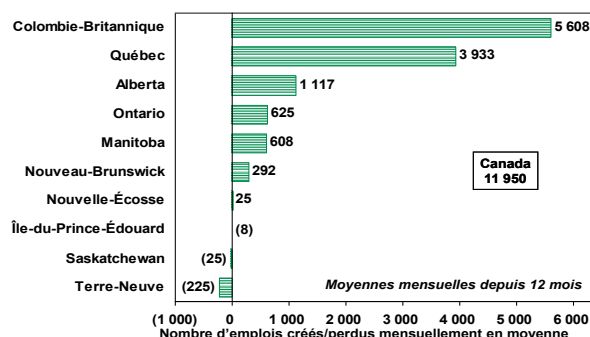
Avec les données publiées aujourd'hui (+44 400 emplois), le marché du travail canadien a fait ses premiers gains significatifs depuis mai dernier (+58 900) (voir graphique ci-dessous).

Canada – L'atonie du marché du travail canadien a été rompue avec les données du mois d'octobre



Sources : Statistique Canada et Desjardins, Études économiques

Les gains mensuels moyens ne sont pas concentrés exclusivement dans le centre du pays depuis un an



Sources : Statistique Canada, Enquête sur la population active et Desjardins, Études économiques

L'Ontario se retrouve en tête en ce qui a trait à la création d'emplois (+29 200) pour le mois d'octobre. Plus de 90 % des nouveaux emplois sont à temps plein, ce qui renverse la tendance des trois derniers mois puisque le bilan était négatif à la fois dans le temps plein et le temps partiel.

Au Québec, les pertes (-5 600) résultent de la disparition de 24 600 postes à temps plein et de 18 800 gains dans le temps partiel.

Un portrait d'ensemble permet de constater que la moyenne mensuelle de la création (ou de la perte) d'emplois, d'octobre 2014 à octobre 2015, n'a pas favorisé que le centre du pays (graphique ci-haut).

Implications : Après une croissance importante durant la première moitié de l'année, alors que le Canada était en récession, le marché du travail semblait avoir pris le temps d'intégrer ces travailleurs supplémentaires avant d'en accueillir de nouveaux. Il est vrai que les indicateurs économiques publiés récemment au Canada sont dans l'ensemble plus positifs. Toutefois, dans les prochains mois, la valse-hésitation de l'emploi devrait se poursuivre. En 2016, le marché du travail devrait être un peu plus vigoureux, alors que la comète américaine emportera l'économie canadienne dans son sillage.

Joëlle Noreau
Économiste principale

François Dupuis
Vice-président et économiste en chef

Hélène Bégin
Économiste principale

Benoît P. Durocher
Économiste principal

Francis Généreux
Économiste principal

Joëlle Noreau
Économiste principale

418-835-2450 ou 1 866 835-8444, poste 2450
Courriel : desjardins.economie@desjardins.com

TABLEAUX DE RÉFÉRENCE SUR LE MARCHÉ DU TRAVAIL

6 novembre 2015

Variation par secteur - Octobre 2015						
	Secteurs GAGNANTS	Bilan		Secteurs PERDANTS	Bilan	
		1 mois	1 an		1 mois	1 an
CANADA	Administrations publiques	32 000	29 400	Construction	(9 400)	(24 000)
	Commerce	17 600	(3 600)	Autres services	(8 900)	(12 700)
	Hébergement et restauration	12 900	(21 900)	Autres primaires	(8 000)	(25 600)
	Santé	7 500	84 100	Information, culture & loisirs	(5 200)	19 800
QUÉBEC	Administrations publiques	4 900	27 800	Autres services	(9 000)	(15 900)
	Information, culture & loisirs	3 700	900	Manufacturier	(5 800)	5 200
	Construction	2 200	(36 400)	Agriculture	(2 600)	800
	Gestion d'entrep. & autres	2 100	8 200	Autres primaires	(2 100)	(4 800)
ONTARIO	Commerce	16 400	(37 800)	Construction	(8 400)	5 500
	Administrations publiques	11 500	(24 000)	Services publics	(5 400)	(5 000)
	Manufacturier	10 800	(300)	Enseignement	(5 400)	100
	Hébergement et restauration	6 700	(23 400)	Gestion d'entrep. & autres	(3 200)	5 100

Source : EPA, Statistique Canada

Marché du travail							
Octobre 2015	NOMBRE D'EMPLOIS	CRÉATION D'EMPLOIS					
		en nombre					
Données désaisonnalisées	Octobre 2015	Depuis 1 mois	Depuis 3 mois	Depuis décembre	Depuis 1 an	Depuis 1 an en %	
L'EMPLOI TOTAL	Canada	18 022 500	44 400	68 500	171 000	143 400	0,8%
	Québec	4 100 700	(5 600)	3 500	39 600	47 200	1,2%
	Ontario	6 937 200	29 200	(8 500)	52 200	7 500	0,1%
EMPLOYÉS DU SECTEUR PUBLIC	Canada	3 631 800	30 500	28 900	70 400	96 900	2,7%
	Québec	893 000	6 100	(6 100)	34 300	13 500	1,5%
	Ontario	1 283 300	12 600	(14 000)	(47 100)	(21 700)	(1,7%)
EMPLOYÉS DU SECTEUR PRIVÉ	Canada	11 640 600	41 300	57 700	75 700	29 100	0,3%
	Québec	2 661 300	1 700	28 100	13 700	25 900	1,0%
	Ontario	4 571 300	41 700	14 300	83 800	18 900	0,4%
TRAVAILLEURS INDÉPENDANTS	Canada	2 750 100	(27 300)	(18 100)	24 900	17 400	0,6%
	Québec	546 400	(13 500)	(18 500)	(8 300)	7 800	1,4%
	Ontario	1 082 500	(25 200)	(9 000)	15 400	10 200	1,0%

Source : Statistique Canada, Enquête sur la population active

Marché du travail - Tendances récentes

Données désaisonnalisées

	Emploi Nombre	Création d'emploi depuis			Population active Nombre	Variation depuis 1 mois	Taux d'activité	Taux d'emploi	Taux de chômage
		1 mois	3 mois	12 mois					
Canada									
2014.10	17 879 100	62 200	86 500	143 800	19 146 200	2 500	65,9%	61,5%	6,6%
2014.11	17 862 800	(16 300)	90 100	119 800	19 142 000	(4 200)	65,8%	61,4%	6,7%
2014.12	17 851 500	(11 300)	34 600	121 300	19 127 700	(14 300)	65,7%	61,3%	6,7%
2015.01	17 886 900	35 400	7 800	127 600	19 148 400	20 700	65,7%	61,4%	6,6%
2015.02	17 885 900	(1 000)	23 100	129 900	19 197 600	49 200	65,8%	61,3%	6,8%
2015.03	17 914 600	28 700	63 100	138 100	19 224 000	26 400	65,9%	61,4%	6,8%
2015.04	17 894 900	(19 700)	8 000	139 100	19 205 100	(18 900)	65,8%	61,3%	6,8%
2015.05	17 953 800	58 900	67 900	192 300	19 261 300	56 200	65,9%	61,4%	6,8%
2015.06	17 947 400	(6 400)	32 800	176 100	19 251 300	(10 000)	65,8%	61,3%	6,8%
2015.07	17 954 000	6 600	59 100	161 400	19 260 000	8 700	65,7%	61,3%	6,8%
2015.08	17 966 000	12 000	12 200	193 300	19 312 000	52 000	65,9%	61,3%	7,0%
2015.09	17 978 100	12 100	30 700	161 200	19 342 600	30 600	65,9%	61,2%	7,1%
2015.10	18 022 500	44 400	68 500	143 400	19 374 800	32 200	66,0%	61,3%	7,0%
Québec									
2014.10	4 053 500	(6 100)	0	(20 800)	4 389 600	(13 400)	64,4%	59,5%	7,7%
2014.11	4 066 800	13 300	11 600	(15 100)	4 402 600	13 000	64,6%	59,6%	7,6%
2014.12	4 061 100	(5 700)	1 500	(9 600)	4 389 500	(13 100)	64,3%	59,5%	7,5%
2015.01	4 077 100	16 000	23 600	(3 000)	4 400 700	11 200	64,5%	59,7%	7,4%
2015.02	4 093 900	16 800	27 100	44 400	4 420 300	19 600	64,7%	60,0%	7,4%
2015.03	4 099 200	5 300	38 100	31 300	4 431 200	10 900	64,9%	60,0%	7,5%
2015.04	4 110 900	11 700	33 800	68 700	4 441 400	10 200	65,0%	60,2%	7,4%
2015.05	4 108 800	(2 100)	14 900	70 200	4 448 600	7 200	65,1%	60,1%	7,6%
2015.06	4 075 500	(33 300)	(23 700)	25 800	4 429 500	(19 100)	64,7%	59,6%	8,0%
2015.07	4 097 200	21 700	(13 700)	43 700	4 438 500	9 000	64,8%	59,9%	7,7%
2015.08	4 095 200	(2 000)	(13 600)	40 000	4 451 100	12 600	65,0%	59,8%	8,0%
2015.09	4 106 300	11 100	30 800	46 700	4 451 100	0	64,9%	59,9%	7,7%
2015.10	4 100 700	(5 600)	3 500	47 200	4 440 700	(10 400)	64,8%	59,8%	7,7%
Ontario									
2014.10	6 929 700	48 800	51 400	84 200	7 430 300	9 700	65,7%	61,3%	6,7%
2014.11	6 896 700	(33 000)	18 800	40 600	7 419 700	(10 600)	65,6%	61,0%	7,0%
2014.12	6 885 000	(11 700)	4 100	37 700	7 407 200	(12 500)	65,4%	60,8%	7,0%
2015.01	6 886 300	1 300	(43 400)	44 400	7 393 300	(13 900)	65,3%	60,8%	6,9%
2015.02	6 900 100	13 800	3 400	39 000	7 414 100	20 800	65,4%	60,9%	6,9%
2015.03	6 902 100	2 000	17 100	37 000	7 411 800	(2 300)	65,3%	60,8%	6,9%
2015.04	6 887 800	(14 300)	1 500	11 500	7 391 400	(20 400)	65,1%	60,7%	6,8%
2015.05	6 931 700	43 900	31 600	53 000	7 415 300	23 900	65,2%	61,0%	6,5%
2015.06	6 945 700	14 000	43 600	92 200	7 426 000	10 700	65,3%	61,0%	6,5%
2015.07	6 945 700	0	57 900	67 400	7 424 100	(1 900)	65,2%	61,0%	6,4%
2015.08	6 941 800	(3 900)	10 100	63 900	7 450 100	26 000	65,3%	60,9%	6,8%
2015.09	6 908 000	(33 800)	(37 700)	27 100	7 422 300	(27 800)	65,0%	60,5%	6,9%
2015.10	6 937 200	29 200	(8 500)	7 500	7 441 300	19 000	65,1%	60,7%	6,8%

Source : Statistique Canada, Enquête sur la population active

Autres indicateurs du marché du travail

Données désaisonnalisées	Dernière publication		- 1 MOIS	- 3 MOIS	- 6 MOIS	Même mois - 1 AN
	Mois	Niveau				
CANADA						
Rémunération hebdo. moyenne (\$)	Août	1 061,82	1 091,04	1 061,10	1 069,72	1 051,66
Heures moyennes travaillées dans le secteur manufacturier	Août	30,3	30,7	30,5	30,3	30,4
QUÉBEC						
Rémunération hebdo. moyenne (\$)	Août	987,73	1 047,92	968,49	989,73	948,42
Heures moyennes travaillées dans le secteur manufacturier	Août	30,3	30,3	30,1	30,2	30,0
ONTARIO						
Rémunération hebdo. moyenne (\$)	Août	1 085,45	1 109,27	1 091,62	1 112,88	1 082,23
Heures moyennes travaillées dans le secteur manufacturier	Août	30,2	31,0	30,6	30,0	30,2

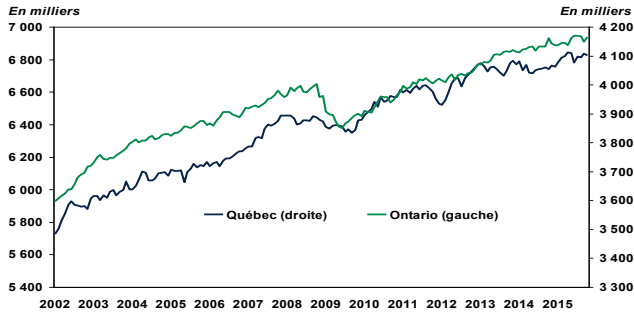
Source : Statistique Canada, Enquête sur la population active

Données annuelles

Moyenne annuelle	2009	2010	2011	2012	2013	2014
CANADA EMPLOIS TOTAUX						
CRÉATION D'EMPLOIS	16 727 600	16 964 300	17 221 000	17 438 000	17 691 100	17 802 200
Croissance d'emplois (%)	(282 600)	236 700	256 700	217 000	253 100	111 100
Taux de chômage	(1,7%)	1,4%	1,5%	1,3%	1,5%	0,6%
	8,3%	8,1%	7,5%	7,3%	7,1%	6,9%
QUÉBEC EMPLOIS TOTAUX						
CRÉATION D'EMPLOIS	3 854 200	3 937 900	3 975 600	4 005 900	4 060 800	4 059 700
Croissance d'emplois (%)	(28 500)	83 700	37 700	30 300	54 900	(1 100)
Taux de chômage	(0,7%)	2,2%	1,0%	0,8%	1,4%	(0,0%)
	8,6%	8,0%	7,9%	7,7%	7,6%	7,7%
ONTARIO EMPLOIS TOTAUX						
CRÉATION D'EMPLOIS	6 432 700	6 537 800	6 658 400	6 702 600	6 823 400	6 877 900
Croissance d'emplois (%)	(177 600)	105 100	120 600	44 200	120 800	54 500
Taux de chômage	(2,7%)	1,6%	1,8%	0,7%	1,8%	0,8%
	9,1%	8,7%	7,9%	7,9%	7,6%	7,3%

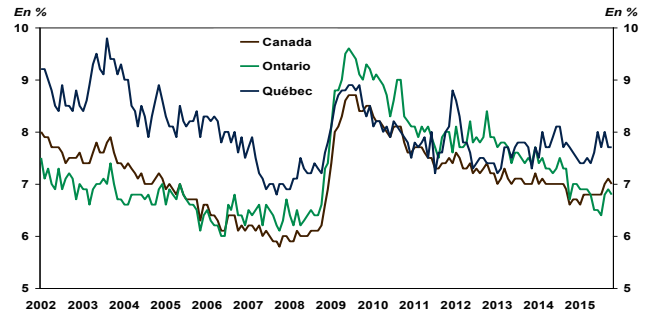
Source : Statistique Canada, Enquête sur la population active

QUÉBEC / ONTARIO – Niveau d'emploi



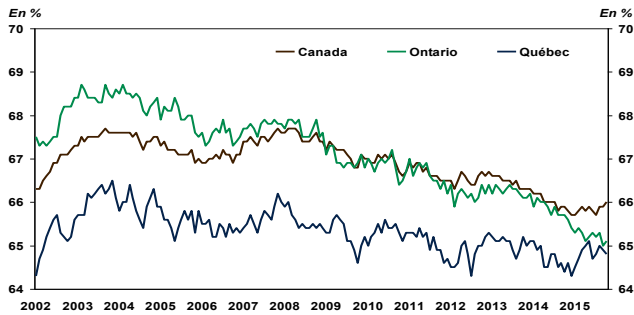
Sources : Statistique Canada et Desjardins, Études économiques

CANADA / QUÉBEC / ONTARIO – Taux de chômage



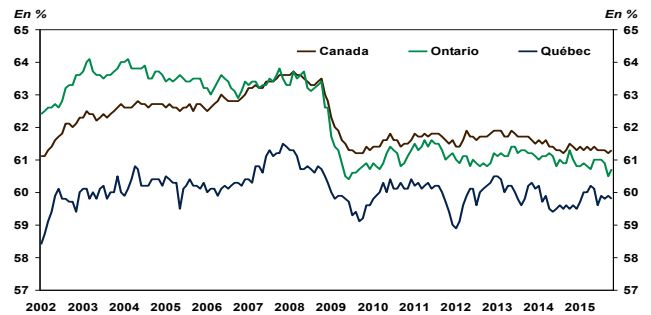
Sources : Statistique Canada et Desjardins, Études économiques

CANADA / QUÉBEC / ONTARIO – Taux d'activité



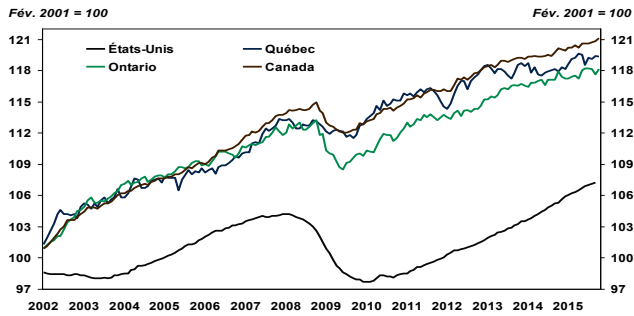
Sources : Statistique Canada et Desjardins, Études économiques

CANADA / QUÉBEC / ONTARIO – Taux d'emploi



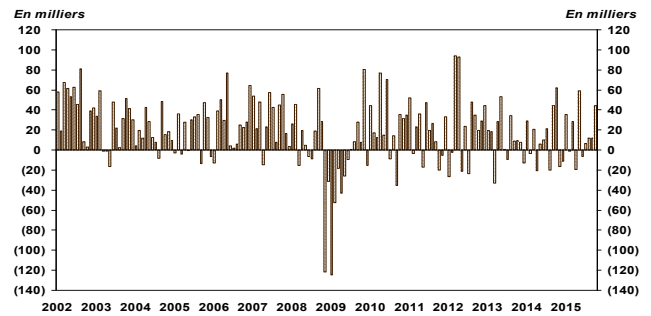
Sources : Statistique Canada et Desjardins, Études économiques

ÉTATS-UNIS / CANADA / QUÉBEC / ONTARIO – Indice d'emploi



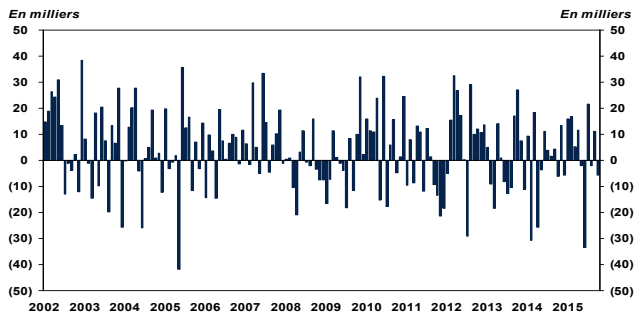
Sources : Statistique Canada et Desjardins, Études économiques

CANADA – Évolution de l'emploi



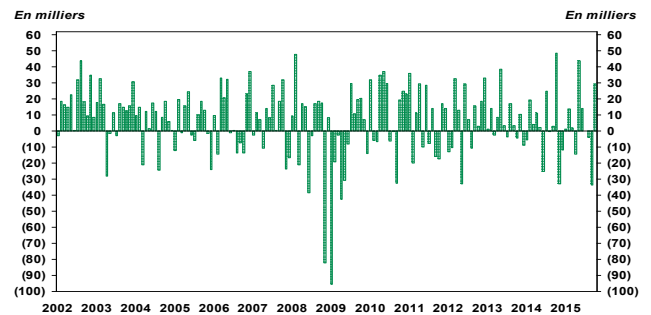
Sources : Statistique Canada et Desjardins, Études économiques

QUÉBEC – Évolution de l'emploi



Sources : Statistique Canada et Desjardins, Études économiques

ONTARIO – Évolution de l'emploi



Sources : Statistique Canada et Desjardins, Études économiques



Marché du travail par province

Données désaisonnalisées	Octobre 2015	Mois précédents				Moyennes mensuelles			Emplois	
		2015.09	2015.08	2015.07	2015.06	3 mois	6 mois	12 mois	Depuis 1 an	
Canada	EMPLOIS	18 022 500	17 978 100	17 966 000	17 954 000	17 947 400	17 988 867	17 970 300	17 926 533	17 879 100
	CRÉATION	44 400	12 100	12 000	6 600	(6 400)	22 833	21 267	11 950	143 400
	Taux de chômage	7,0%	7,1%	7,0%	6,8%	6,8%	7,0%	6,9%	6,8%	0,8%*
Terre-Neuve	EMPLOIS	235 300	235 900	239 600	236 500	237 100	236 933	236 200	236 592	238 000
	CRÉATION	(600)	(3 700)	3 100	(600)	4 300	(400)	(300)	(225)	(2 700)
	Taux de chômage	13,0%	13,6%	11,5%	11,9%	12,3%	12,7%	12,7%	12,4%	(1,1)%*
I.-P.-Edouard	EMPLOIS	74 400	73 700	72 200	72 200	73 000	73 433	73 000	73 367	74 500
	CRÉATION	700	1 500	0	(800)	500	733	200	(8)	(100)
	Taux de chômage	9,9%	9,3%	10,8%	11,6%	11,1%	10,0%	10,6%	10,6%	(0,1)%*
N.-Écosse	EMPLOIS	451 100	451 100	447 700	449 500	446 400	449 967	448 750	448 417	450 800
	CRÉATION	0	3 400	(1 800)	3 100	(300)	533	1 350	25	300
	Taux de chômage	7,8%	8,9%	8,4%	8,1%	8,0%	8,4%	8,3%	8,6%	0,1%*
N.-Brunswick	EMPLOIS	355 500	351 400	349 900	347 500	348 200	352 267	350 700	351 892	352 000
	CRÉATION	4 100	1 500	2 400	(700)	(3 500)	2 667	167	292	3 500
	Taux de chômage	9,0%	8,8%	10,1%	11,0%	10,8%	9,3%	9,9%	10,0%	1,0%*
Québec	EMPLOIS	4 100 700	4 106 300	4 095 200	4 097 200	4 075 500	4 100 733	4 097 283	4 091 058	4 053 500
	CRÉATION	(5 600)	11 100	(2 000)	21 700	(33 300)	1 167	(1 700)	3 933	47 200
	Taux de chômage	7,7%	7,7%	8,0%	7,7%	8,0%	7,8%	7,8%	7,6%	1,2%*
Ontario	EMPLOIS	6 937 200	6 908 000	6 941 800	6 945 700	6 945 700	6 929 000	6 935 017	6 914 008	6 929 700
	CRÉATION	29 200	(33 800)	(3 900)	0	14 000	(2 833)	8 233	625	7 500
	Taux de chômage	6,8%	6,9%	6,8%	6,4%	6,5%	6,8%	6,7%	6,8%	0,1%*
Manitoba	EMPLOIS	641 800	639 000	635 000	632 300	636 100	638 600	636 600	636 300	634 500
	CRÉATION	2 800	4 000	2 700	(3 800)	700	3 167	533	608	7 300
	Taux de chômage	5,3%	5,2%	5,7%	5,6%	5,3%	5,4%	5,5%	5,5%	1,2%*
Saskatchewan	EMPLOIS	577 300	575 900	572 700	568 700	576 100	575 300	574 350	572 967	577 600
	CRÉATION	1 400	3 200	4 000	(7 400)	700	2 867	317	(25)	(300)
	Taux de chômage	5,6%	5,1%	4,7%	5,2%	4,7%	5,1%	5,0%	4,6%	(0,1)%*
Alberta	EMPLOIS	2 304 400	2 315 200	2 302 900	2 298 200	2 302 500	2 307 500	2 305 117	2 304 317	2 291 000
	CRÉATION	(10 800)	12 300	4 700	(4 300)	(5 000)	2 067	(1 583)	1 117	13 400
	Taux de chômage	6,6%	6,5%	6,0%	6,0%	5,7%	6,4%	6,1%	5,5%	0,6%*
C.-Britannique	EMPLOIS	2 344 800	2 321 500	2 309 100	2 306 000	2 306 600	2 325 133	2 313 200	2 297 583	2 277 500
	CRÉATION	23 300	12 400	3 100	(600)	15 400	12 933	14 033	5 608	67 300
	Taux de chômage	6,3%	6,3%	6,0%	6,0%	5,8%	6,2%	6,1%	6,0%	3,0%*

Source : Statistique Canada, Enquête sur la population active * variation de l'emploi depuis un an