

CANADA

Peu de progrès sur le marché du travail en septembre au Canada

FAITS SAILLANTS

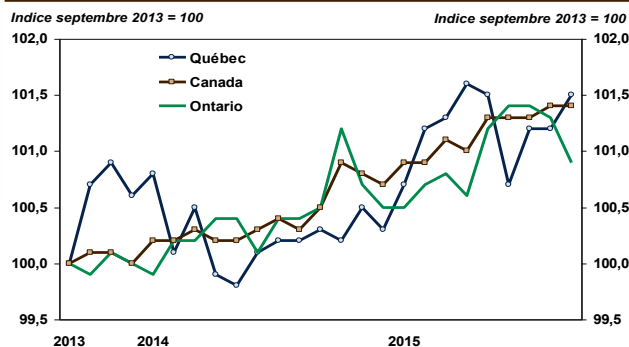
- Selon Statistique Canada, 12 100 emplois auraient été créés en septembre au Canada, un gain pratiquement identique au mois précédent (+12 000).
- Le travail à temps partiel (+74 000) a plus que comblé les pertes dans le travail à temps plein (-61 900) le mois dernier.
- Le Québec compte 11 100 nouveaux postes, principalement à temps plein.
- Le taux de chômage québécois a diminué de 0,3 point de pourcentage pour atteindre 7,7 %, le niveau qui prévalait en juillet dernier.
- L'Ontario écope avec une perte estimée à 33 800 emplois, essentiellement à temps plein.
- Le taux de chômage a légèrement augmenté à 6,9 %, une marque observée pour la dernière fois en mars dernier.

COMMENTAIRES

Les données du marché du travail pour le mois de septembre n'étonnent guère : le consensus tablait sur une hausse de 10 000 pour l'ensemble du Canada. Par contre, la composition des résultats surprend quelque peu. L'Ouest du pays continue d'engranger des gains pour un second mois d'affilée, en dépit du fait que les prix du pétrole n'ont pas affiché une croissance susceptible de relancer les investissements ou l'optimisme. En contrepartie, l'Ontario affiche des pertes significatives à l'heure où les exportations de marchandises reprennent du tonus.

Septembre permet de dresser un portrait du troisième trimestre sur le marché du travail. Ainsi, il s'est créé 30 700 emplois au Canada de juillet à septembre. Au Québec, le bilan est de 30 800 et de -37 700 en Ontario. La moyenne mensuelle de la création d'emplois au cours du dernier trimestre a été de 10 233 au Canada alors que celle des six derniers mois a été de 10 583, un rythme comparable. Du côté du Québec et de l'Ontario, la création mensuelle moyenne au troisième trimestre a été respectivement de 10 267 et -12 567.

Depuis deux ans, le niveau de l'emploi a progressé de façon modeste au Canada, au Québec et en Ontario



Sources : Statistique Canada et Desjardins, Études économiques

Emplois : création mensuelle moyenne

	Depuis 3 mois	Depuis 6 mois	Depuis 12 mois
Canada	10 233	10 583	13 433
Québec	10 267	1 183	3 892
Ontario	(12 567)	983	2 258

Sources : Statistique Canada et Desjardins, Études économiques

Sur un horizon plus lointain, on constate que la création d'emplois depuis septembre 2013 s'est chiffrée à 1,4 % au Canada, à 1,5 % au Québec et à 0,9 % en Ontario. L'analyse sur deux ans, permet de voir qu'il n'y a pas eu de progression fulgurante et que le Québec a connu une évolution singulièrement syncopée (graphique ci-dessus).

Implications : Le marché du travail canadien continue de cumuler des gains. Toutefois, ces derniers sont très modestes. Les coups de sonde auprès des entreprises sont à l'image du portrait du marché du travail depuis quelques mois : des plans d'embauche plutôt modérés et de l'hésitation dans les intentions d'investir. Il n'y a rien dans les données publiées aujourd'hui pour changer la lecture du paysage économique canadien de façon importante.

Joëlle Noreau
Économiste principale

François Dupuis
Vice-président et économiste en chef

Hélène Bégin
Économiste principale

Benoît P. Durocher
Économiste principal

Francis Généreux
Économiste principal

Joëlle Noreau
Économiste principale

418-835-2450 ou 1 866 835-8444, poste 2450
Courriel : desjardins.economie@desjardins.com

TABLEAUX DE RÉFÉRENCE SUR LE MARCHÉ DU TRAVAIL

9 octobre 2015

Variation par secteur - Septembre 2015						
	Secteurs GAGNANTS	Bilan		Secteurs PERDANTS	Bilan	
		1 mois	1 an		1 mois	1 an
CANADA	Information, culture & loisirs	32 500	36 000	Enseignement	(51 300)	(3 000)
	Autres services	21 600	(24 700)	Commerce	(8 900)	1 300
	Santé	16 800	75 500	Transport & entreposage	(7 800)	34 600
	Gestion d'entrep. & autres	16 000	38 100	Hébergement et restauration	(5 100)	(12 500)
QUÉBEC	Hébergement et restauration	14 100	13 600	Enseignement	(14 200)	(8 400)
	Information, culture & loisirs	9 100	3 900	Construction	(8 500)	(33 700)
	Manufacturier	6 100	2 800	Commerce	(5 400)	16 100
	Santé	5 900	1 500	Services publics	(4 500)	(2 600)
ONTARIO	Gestion d'entrep. & autres	18 900	13 800	Enseignement	(24 500)	(2 400)
	Construction	11 900	15 400	Commerce	(20 100)	(34 900)
	Autres services	10 300	(3 700)	Services prof. & scientifiques	(15 800)	15 100
	Finance, ass. & val. mob.	4 500	42 800	Manufacturier	(12 200)	5 800

Source : EPA, Statistique Canada

Marché du travail							
Septembre 2015	NOMBRE D'EMPLOIS	CRÉATION D'EMPLOIS					
		en nombre					
Données désaisonnalisées	Septembre 2015	Depuis 1 mois	Depuis 3 mois	Depuis décembre	Depuis 1 an	Depuis 1 an en %	
L'EMPLOI TOTAL	Canada	17 978 100	12 100	30 700	126 600	161 200	0,9%
	Québec	4 106 300	11 100	30 800	45 200	46 700	1,2%
	Ontario	6 908 000	(33 800)	(37 700)	23 000	27 100	0,4%
EMPLOYÉS DU SECTEUR PUBLIC	Canada	3 601 300	(28 800)	(7 400)	39 900	21 700	0,6%
	Québec	886 900	(5 500)	(2 200)	28 200	2 600	0,3%
	Ontario	1 270 700	(40 100)	(25 300)	(59 700)	(56 200)	(4,2%)
EMPLOYÉS DU SECTEUR PRIVÉ	Canada	11 599 300	10 100	(11 700)	34 400	71 000	0,6%
	Québec	2 659 600	13 100	35 500	12 000	35 200	1,3%
	Ontario	4 529 600	(20 000)	(56 400)	42 100	22 300	0,5%
TRAVAILLEURS INDÉPENDANTS	Canada	2 777 400	30 800	49 700	52 200	68 400	2,5%
	Québec	559 900	3 600	(2 400)	5 200	9 000	1,6%
	Ontario	1 107 700	26 400	44 000	40 600	61 000	5,8%

Source : Statistique Canada, Enquête sur la population active

Marché du travail - Tendances récentes

Données désaisonnalisées

	Emploi Nombre	Création d'emploi depuis			Population active Nombre	Variation depuis 1 mois	Taux d'activité	Taux d'emploi	Taux de chômage
		1 mois	3 mois	12 mois					
Canada									
2014.09	17 816 900	44 200	45 600	91 200	19 143 700	35 300	65,9%	61,3%	6,9%
2014.10	17 879 100	62 200	86 500	143 800	19 146 200	2 500	65,9%	61,5%	6,6%
2014.11	17 862 800	(16 300)	90 100	119 800	19 142 000	(4 200)	65,8%	61,4%	6,7%
2014.12	17 851 500	(11 300)	34 600	121 300	19 127 700	(14 300)	65,7%	61,3%	6,7%
2015.01	17 886 900	35 400	7 800	127 600	19 148 400	20 700	65,7%	61,4%	6,6%
2015.02	17 885 900	(1 000)	23 100	129 900	19 197 600	49 200	65,8%	61,3%	6,8%
2015.03	17 914 600	28 700	63 100	138 100	19 224 000	26 400	65,9%	61,4%	6,8%
2015.04	17 894 900	(19 700)	8 000	139 100	19 205 100	(18 900)	65,8%	61,3%	6,8%
2015.05	17 953 800	58 900	67 900	192 300	19 261 300	56 200	65,9%	61,4%	6,8%
2015.06	17 947 400	(6 400)	32 800	176 100	19 251 300	(10 000)	65,8%	61,3%	6,8%
2015.07	17 954 000	6 600	59 100	161 400	19 260 000	8 700	65,7%	61,3%	6,8%
2015.08	17 966 000	12 000	12 200	193 300	19 312 000	52 000	65,9%	61,3%	7,0%
2015.09	17 978 100	12 100	30 700	161 200	19 342 600	30 600	65,9%	61,2%	7,1%
Québec									
2014.09	4 059 600	4 400	9 900	12 300	4 403 000	8 900	64,6%	59,6%	7,8%
2014.10	4 053 500	(6 100)	0	(20 800)	4 389 600	(13 400)	64,4%	59,5%	7,7%
2014.11	4 066 800	13 300	11 600	(15 100)	4 402 600	13 000	64,6%	59,6%	7,6%
2014.12	4 061 100	(5 700)	1 500	(9 600)	4 389 500	(13 100)	64,3%	59,5%	7,5%
2015.01	4 077 100	16 000	23 600	(3 000)	4 400 700	11 200	64,5%	59,7%	7,4%
2015.02	4 093 900	16 800	27 100	44 400	4 420 300	19 600	64,7%	60,0%	7,4%
2015.03	4 099 200	5 300	38 100	31 300	4 431 200	10 900	64,9%	60,0%	7,5%
2015.04	4 110 900	11 700	33 800	68 700	4 441 400	10 200	65,0%	60,2%	7,4%
2015.05	4 108 800	(2 100)	14 900	70 200	4 448 600	7 200	65,1%	60,1%	7,6%
2015.06	4 075 500	(33 300)	(23 700)	25 800	4 429 500	(19 100)	64,7%	59,6%	8,0%
2015.07	4 097 200	21 700	(13 700)	43 700	4 438 500	9 000	64,8%	59,9%	7,7%
2015.08	4 095 200	(2 000)	(13 600)	40 000	4 451 100	12 600	65,0%	59,8%	8,0%
2015.09	4 106 300	11 100	30 800	46 700	4 451 100	0	64,9%	59,9%	7,7%
Ontario									
2014.09	6 880 900	3 000	27 400	31 000	7 420 600	100	65,7%	60,9%	7,3%
2014.10	6 929 700	48 800	51 400	84 200	7 430 300	9 700	65,7%	61,3%	6,7%
2014.11	6 896 700	(33 000)	18 800	40 600	7 419 700	(10 600)	65,6%	61,0%	7,0%
2014.12	6 885 000	(11 700)	4 100	37 700	7 407 200	(12 500)	65,4%	60,8%	7,0%
2015.01	6 886 300	1 300	(43 400)	44 400	7 393 300	(13 900)	65,3%	60,8%	6,9%
2015.02	6 900 100	13 800	3 400	39 000	7 414 100	20 800	65,4%	60,9%	6,9%
2015.03	6 902 100	2 000	17 100	37 000	7 411 800	(2 300)	65,3%	60,8%	6,9%
2015.04	6 887 800	(14 300)	1 500	11 500	7 391 400	(20 400)	65,1%	60,7%	6,8%
2015.05	6 931 700	43 900	31 600	53 000	7 415 300	23 900	65,2%	61,0%	6,5%
2015.06	6 945 700	14 000	43 600	92 200	7 426 000	10 700	65,3%	61,0%	6,5%
2015.07	6 945 700	0	57 900	67 400	7 424 100	(1 900)	65,2%	61,0%	6,4%
2015.08	6 941 800	(3 900)	10 100	63 900	7 450 100	26 000	65,3%	60,9%	6,8%
2015.09	6 908 000	(33 800)	(37 700)	27 100	7 422 300	(27 800)	65,0%	60,5%	6,9%

Source : Statistique Canada, Enquête sur la population active

Autres indicateurs du marché du travail

Données désaisonnalisées	Dernière publication		- 1 MOIS	- 3 MOIS	- 6 MOIS	Même mois - 1 AN
	Mois	Niveau				
CANADA						
Rémunération hebdo. moyenne (\$)	Juillet	1 083,95	1 077,35	1 115,54	1 037,98	1 059,79
Heures moyennes travaillées dans le secteur manufacturier	Juillet	30,5	30,5	30,6	30,5	30,5
QUÉBEC						
Rémunération hebdo. moyenne (\$)	Juillet	1 045,50	990,98	1 049,65	975,82	995,46
Heures moyennes travaillées dans le secteur manufacturier	Juillet	30,0	30,0	30,6	30,1	30,1
ONTARIO						
Rémunération hebdo. moyenne (\$)	Juillet	1 099,43	1 107,76	1 150,98	1 046,57	1 089,48
Heures moyennes travaillées dans le secteur manufacturier	Juillet	30,7	30,6	30,6	30,2	30,3

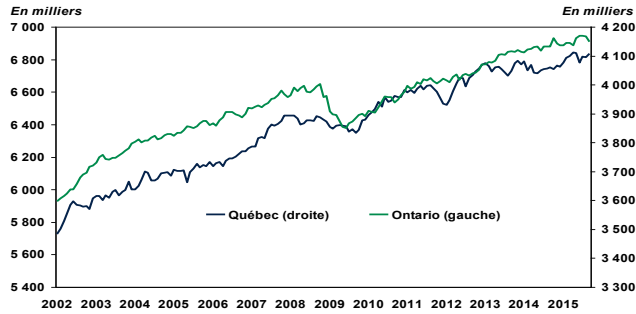
Source : Statistique Canada, Enquête sur la population active

Données annuelles

Moyenne annuelle	2009	2010	2011	2012	2013	2014
CANADA EMPLOIS TOTAUX	16 727 600	16 964 300	17 221 000	17 438 000	17 691 100	17 802 200
CRÉATION D'EMPLOIS	(282 600)	236 700	256 700	217 000	253 100	111 100
Croissance d'emplois (%)	(1,7%)	1,4%	1,5%	1,3%	1,5%	0,6%
Taux de chômage	8,3%	8,1%	7,5%	7,3%	7,1%	6,9%
QUÉBEC EMPLOIS TOTAUX	3 854 200	3 937 900	3 975 600	4 005 900	4 060 800	4 059 700
CRÉATION D'EMPLOIS	(28 500)	83 700	37 700	30 300	54 900	(1 100)
Croissance d'emplois (%)	(0,7%)	2,2%	1,0%	0,8%	1,4%	(0,0%)
Taux de chômage	8,6%	8,0%	7,9%	7,7%	7,6%	7,7%
ONTARIO EMPLOIS TOTAUX	6 432 700	6 537 800	6 658 400	6 702 600	6 823 400	6 877 900
CRÉATION D'EMPLOIS	(177 600)	105 100	120 600	44 200	120 800	54 500
Croissance d'emplois (%)	(2,7%)	1,6%	1,8%	0,7%	1,8%	0,8%
Taux de chômage	9,1%	8,7%	7,9%	7,9%	7,6%	7,3%

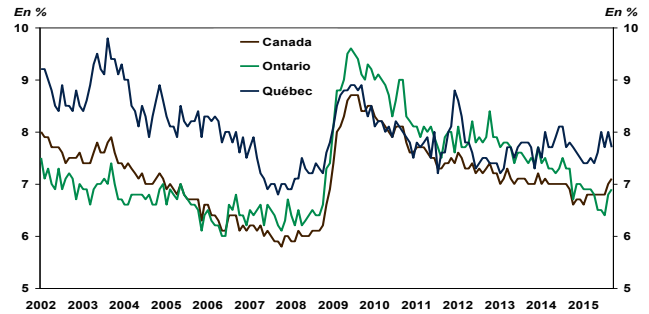
Source : Statistique Canada, Enquête sur la population active

QUÉBEC / ONTARIO – Niveau d'emploi



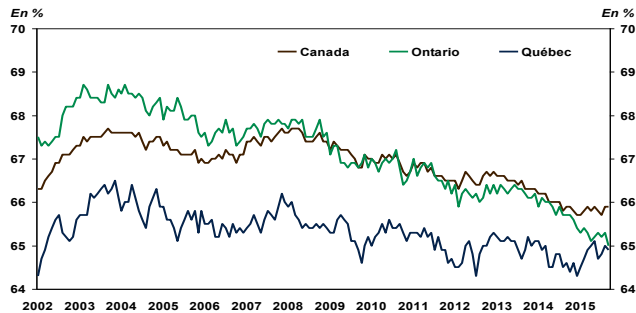
Sources : Statistique Canada et Desjardins, Études économiques

CANADA / QUÉBEC / ONTARIO – Taux de chômage



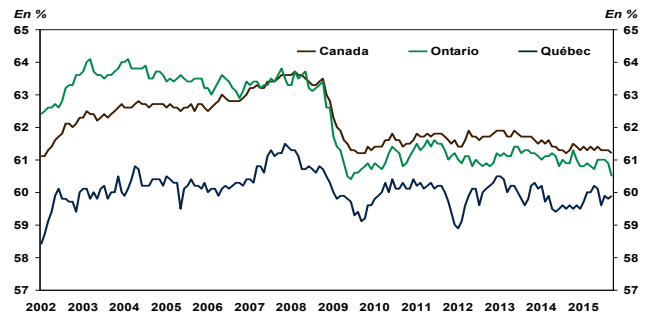
Sources : Statistique Canada et Desjardins, Études économiques

CANADA / QUÉBEC / ONTARIO – Taux d'activité



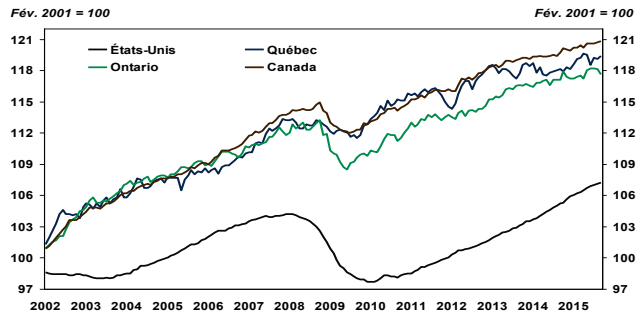
Sources : Statistique Canada et Desjardins, Études économiques

CANADA / QUÉBEC / ONTARIO – Taux d'emploi



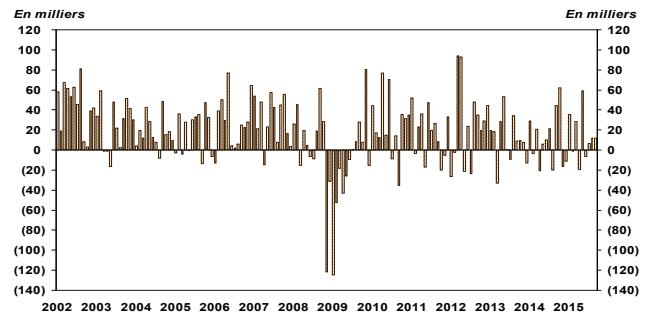
Sources : Statistique Canada et Desjardins, Études économiques

ÉTATS-UNIS / CANADA / QUÉBEC / ONTARIO – Indice d'emploi



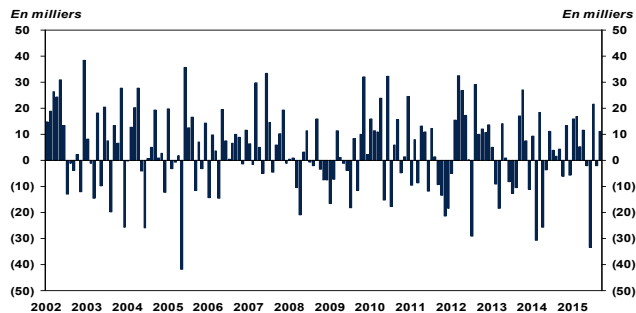
Sources : Statistique Canada et Desjardins, Études économiques

CANADA – Évolution de l'emploi



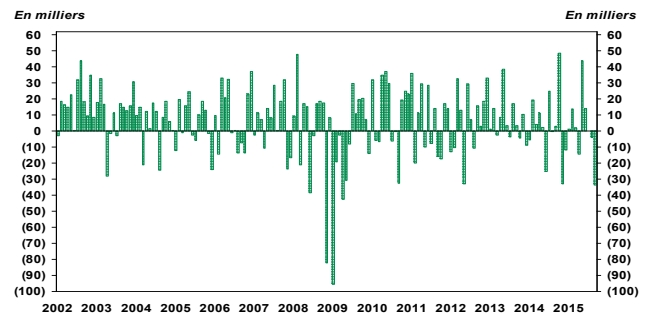
Sources : Statistique Canada et Desjardins, Études économiques

QUÉBEC – Évolution de l'emploi



Sources : Statistique Canada et Desjardins, Études économiques

ONTARIO – Évolution de l'emploi



Sources : Statistique Canada et Desjardins, Études économiques



Marché du travail par province

Données désaisonnalisées	Septembre 2015	Mois précédents				Moyennes mensuelles			Emplois Depuis 1 an	
		2015.08	2015.07	2015.06	2015.05	3 mois	6 mois	12 mois		
Canada	EMPLOIS	17 978 100	17 966 000	17 954 000	17 947 400	17 953 800	17 966 033	17 949 033	17 914 583	17 816 900
	CRÉATION	12 100	12 000	6 600	(6 400)	58 900	10 233	10 583	13 433	161 200
	Taux de chômage	7,1%	7,0%	6,8%	6,8%	6,8%	7,0%	6,9%	6,8%	0,9%*
Terre-Neuve	EMPLOIS	235 900	239 600	236 500	237 100	232 800	237 333	236 500	236 817	237 700
	CRÉATION	(3 700)	3 100	(600)	4 300	(4 300)	(400)	167	(150)	(1 800)
	Taux de chômage	13,6%	11,5%	11,9%	12,3%	13,8%	12,3%	12,6%	12,3%	(0,8%)*
I.-P.-Edouard	EMPLOIS	73 700	72 200	72 200	73 000	72 500	72 700	72 800	73 375	74 100
	CRÉATION	1 500	0	(800)	500	(700)	233	17	(33)	(400)
	Taux de chômage	9,3%	10,8%	11,6%	11,1%	11,0%	10,6%	10,7%	10,5%	(0,5%)*
N.-Écosse	EMPLOIS	451 100	447 700	449 500	446 400	446 700	449 433	447 400	448 392	447 400
	CRÉATION	3 400	(1 800)	3 100	(300)	3 700	1 567	850	308	3 700
	Taux de chômage	8,9%	8,4%	8,1%	8,0%	8,8%	8,5%	8,6%	8,7%	0,8%*
N.-Brunswick	EMPLOIS	351 400	349 900	347 500	348 200	351 700	349 600	350 533	351 600	354 000
	CRÉATION	1 500	2 400	(700)	(3 500)	(2 800)	1 067	(517)	(217)	(2 600)
	Taux de chômage	8,8%	10,1%	11,0%	10,8%	9,6%	10,0%	10,0%	10,1%	(0,7%)*
Québec	EMPLOIS	4 106 300	4 095 200	4 097 200	4 075 500	4 108 800	4 099 567	4 098 983	4 087 125	4 059 600
	CRÉATION	11 100	(2 000)	21 700	(33 300)	(2 100)	10 267	1 183	3 892	46 700
	Taux de chômage	7,7%	8,0%	7,7%	8,0%	7,6%	7,8%	7,7%	7,6%	1,2%*
Ontario	EMPLOIS	6 908 000	6 941 800	6 945 700	6 945 700	6 931 700	6 931 833	6 926 783	6 913 383	6 880 900
	CRÉATION	(33 800)	(3 900)	0	14 000	43 900	(12 567)	983	2 258	27 100
	Taux de chômage	6,9%	6,8%	6,4%	6,5%	6,5%	6,7%	6,7%	6,8%	0,4%*
Manitoba	EMPLOIS	639 000	635 000	632 300	636 100	635 400	635 433	636 067	635 692	628 700
	CRÉATION	4 000	2 700	(3 800)	700	(3 200)	967	(283)	858	10 300
	Taux de chômage	5,2%	5,7%	5,6%	5,3%	5,7%	5,5%	5,5%	5,5%	1,6%*
Saskatchewan	EMPLOIS	575 900	572 700	568 700	576 100	575 400	572 433	574 033	572 992	575 600
	CRÉATION	3 200	4 000	(7 400)	700	0	(67)	500	25	300
	Taux de chômage	5,1%	4,7%	5,2%	4,7%	4,9%	5,0%	4,8%	4,5%	0,1%*
Alberta	EMPLOIS	2 315 200	2 302 900	2 298 200	2 302 500	2 307 500	2 305 433	2 306 700	2 303 200	2 284 200
	CRÉATION	12 300	4 700	(4 300)	(5 000)	(6 400)	4 233	2 300	2 583	31 000
	Taux de chômage	6,5%	6,0%	6,0%	5,7%	5,8%	6,2%	5,9%	5,4%	1,4%*
C.-Britannique	EMPLOIS	2 321 500	2 309 100	2 306 000	2 306 600	2 291 200	2 312 200	2 299 167	2 291 975	2 274 800
	CRÉATION	12 400	3 100	(600)	15 400	30 600	4 967	5 367	3 892	46 700
	Taux de chômage	6,3%	6,0%	6,0%	5,8%	6,1%	6,1%	6,1%	5,9%	2,1%*

Source : Statistique Canada, Enquête sur la population active * variation de l'emploi depuis un an