

CANADA

Le marché du travail piétine en juin au Canada

FAITS SAILLANTS

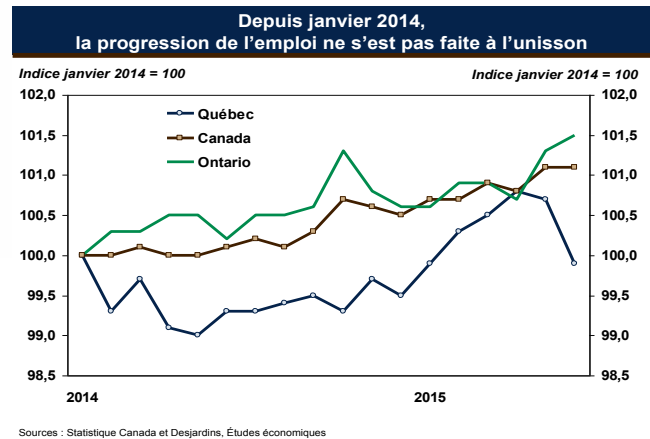
- Statistique Canada rapporte une diminution de 6 400 emplois en juin et une stagnation du taux de chômage à 6,8 % pour un cinquième mois consécutif.
- Bien que le nombre d'emplois ait peu évolué, il y a tout de même plus de travailleurs à temps plein que le mois dernier (+64 800) et moins de travailleurs à temps partiel (-71 200).
- Le Québec écope en juin avec une baisse estimée à 33 300 emplois. Les pertes sont entièrement attribuées au travail à temps partiel.
- Le taux de chômage québécois est passé de 7,6 % à 8,0 %, soit la marque la plus élevée depuis juillet 2014.
- En Ontario, juin a été plus favorable avec un gain de 14 000 emplois, tous à temps plein.
- Le taux de chômage ontarien est demeuré à 6,5 % pour un deuxième mois consécutif.

COMMENTAIRES

Les résultats publiés au Canada ce matin ne présentent pas une surprise. Ce léger ressac n'étonne guère compte tenu de l'avancée de 58 900 emplois annoncée le mois précédent. La progression du travail à temps plein au détriment du temps partiel demeure une bonne nouvelle dans le contexte actuel.

Au Canada, les principales pertes sont observées dans les autres services (-16 800) et les services aux entreprises (-13 700). Les administrations publiques raflent les gains les plus substantiels (+9 500).

Au Québec, les pertes les plus lourdes sont encaissées par les services aux entreprises (-12 000) et l'hébergement et la restauration (-10 500). On note un gain de 5 000 emplois



dans les services professionnels, scientifiques et techniques. En Ontario, les gains sont répertoriés dans la construction (+14 200) et les services professionnels, scientifiques et techniques (+11 400) et les reculs touchent notamment le secteur de l'enseignement (-7 000).

Le bilan de la création mensuelle d'emplois permet de constater que le dernier trimestre n'a pas été le meilleur au Canada. De plus, il est inférieur à la moyenne mensuelle des douze derniers mois. Si l'Ontario semble bien tirer son épingle du jeu, de son côté le marché du travail québécois n'affiche pas le même tonus.

Implications : Le bulletin de santé du marché du travail au Canada pour le mois de juin est conforme aux attentes. Toutefois, le regard sur un horizon plus large permet de voir que la création d'emplois a ralenti au cours des derniers mois et ce diagnostic s'ajoute à celui de la réduction de cadence du côté des exportations, des investissements et du PIB réel. Ces constats s'additionnent comme autant de raisons qui devraient pencher en faveur d'une réduction de taux directeurs de la part de la Banque du Canada la semaine prochaine.

Joëlle Noreau
Économiste principale

Emplois : création mensuelle moyenne

	Depuis 3 mois	Depuis 6 mois	Depuis 12 mois
Canada	10 933	15 983	14 675
Québec	(7 900)	2 400	2 150
Ontario	14 533	10 117	7 683

Sources : Statistique Canada et Desjardins, Études économiques

François Dupuis
Vice-président et économiste en chef

Hélène Bégin
Économiste principale

Benoît P. Durocher
Économiste principal

Francis Généreux
Économiste principal

Joëlle Noreau
Économiste principale

418-835-2450 ou 1 866 835-8444, poste 2450
Courriel : desjardins.economie@desjardins.com

TABLEAUX DE RÉFÉRENCE SUR LE MARCHÉ DU TRAVAIL

10 juillet 2015

Variation par secteur - Juin 2015						
	Secteurs GAGNANTS	Bilan		Secteurs PERDANTS	Bilan	
		1 mois	1 an		1 mois	1 an
CANADA	Administrations publiques	9 500	(20 600)	Autres services	(16 800)	(62 800)
	Construction	8 000	7 900	Gestion d'entrep. & autres	(13 700)	22 200
	Transport & entreposage	7 500	35 300	Hébergement et restauration	(8 700)	20 300
	Services prof. & scientifiques	6 900	24 600	Manufacturier	(7 200)	3 500
QUÉBEC	Services prof. & scientifiques	5 500	22 300	Gestion d'entrep. & autres	(12 000)	10 100
	Enseignement	2 700	12 700	Hébergement et restauration	(10 500)	6 400
	Construction	1 200	(8 700)	Santé	(7 100)	4 400
	Administrations publiques	1 100	6 200	Finance, ass. & val. mob.	(4 000)	(2 700)
ONTARIO	Construction	14 200	26 800	Enseignement	(7 000)	16 000
	Services prof. & scientifiques	11 400	18 700	Manufacturier	(5 200)	1 200
	Finance, ass. & val. mob.	7 500	48 700	Information, culture & loisirs	(4 900)	1 000
	Santé	4 900	20 300	Gestion d'entrep. & autres	(4 400)	4 500

Source : EPA, Statistique Canada

Marché du travail						
Juin 2015	NOMBRE D'EMPLOIS	CRÉATION D'EMPLOIS				
		en nombre				
Données désaisonnalisées	Juin 2015	Depuis 1 mois	Depuis 3 mois	Depuis décembre	Depuis 1 an	Depuis 1 an en %
L'EMPLOI TOTAL	Canada 17 947 400	(6 400)	32 800	95 900	176 100	1,0%
	Québec 4 075 500	(33 300)	(23 700)	14 400	25 800	0,6%
	Ontario 6 945 700	14 000	43 600	60 700	92 200	1,3%
EMPLOYÉS DU SECTEUR PUBLIC	Canada 3 608 700	42 200	3 200	47 300	75 800	2,1%
	Québec 889 100	16 100	(1 100)	30 400	14 700	1,7%
	Ontario 1 296 000	(6 700)	(10 800)	(34 400)	(11 400)	(0,9%)
EMPLOYÉS DU SECTEUR PRIVÉ	Canada 11 611 000	(26 300)	54 700	46 100	118 200	1,0%
	Québec 2 624 100	(54 400)	(14 400)	(23 500)	20 100	0,8%
	Ontario 4 586 000	20 900	70 500	98 500	84 800	1,9%
TRAVAILLEURS INDÉPENDANTS	Canada 2 727 700	(22 200)	(25 200)	2 500	(17 900)	(0,7%)
	Québec 562 300	5 000	(8 100)	7 600	(9 000)	(1,6%)
	Ontario 1 063 700	(100)	(16 100)	(3 400)	18 900	1,8%

Source : Statistique Canada, Enquête sur la population active

Marché du travail - Tendances récentes

Données désaisonnalisées

	Emploi Nombre	Création d'emploi depuis			Population active Nombre	Variation depuis 1 mois	Taux d'activité	Taux d'emploi	Taux de chômage
		1 mois	3 mois	12 mois					
Canada									
2014.06	17 771 300	9 800	(5 200)	79 700	19 109 600	16 000	66,0%	61,3%	7,0%
2014.07	17 792 600	21 300	36 800	110 700	19 141 400	31 800	66,0%	61,3%	7,0%
2014.08	17 772 700	(19 900)	11 200	56 200	19 108 400	(33 000)	65,8%	61,2%	7,0%
2014.09	17 816 900	44 200	45 600	91 200	19 143 700	35 300	65,9%	61,3%	6,9%
2014.10	17 879 100	62 200	86 500	143 800	19 146 200	2 500	65,9%	61,5%	6,6%
2014.11	17 862 800	(16 300)	90 100	119 800	19 142 000	(4 200)	65,8%	61,4%	6,7%
2014.12	17 851 500	(11 300)	34 600	121 300	19 127 700	(14 300)	65,7%	61,3%	6,7%
2015.01	17 886 900	35 400	7 800	127 600	19 148 400	20 700	65,7%	61,4%	6,6%
2015.02	17 885 900	(1 000)	23 100	129 900	19 197 600	49 200	65,8%	61,3%	6,8%
2015.03	17 914 600	28 700	63 100	138 100	19 224 000	26 400	65,9%	61,4%	6,8%
2015.04	17 894 900	(19 700)	8 000	139 100	19 205 100	(18 900)	65,8%	61,3%	6,8%
2015.05	17 953 800	58 900	67 900	192 300	19 261 300	56 200	65,9%	61,4%	6,8%
2015.06	17 947 400	(6 400)	32 800	176 100	19 251 300	(10 000)	65,8%	61,3%	6,8%
Québec									
2014.06	4 049 700	11 100	(18 200)	(3 600)	4 405 400	20 700	64,8%	59,5%	8,1%
2014.07	4 053 500	3 800	11 300	12 900	4 410 800	5 400	64,8%	59,6%	8,1%
2014.08	4 055 200	1 700	16 600	25 000	4 394 100	(16 700)	64,5%	59,5%	7,7%
2014.09	4 059 600	4 400	9 900	12 300	4 403 000	8 900	64,6%	59,6%	7,8%
2014.10	4 053 500	(6 100)	0	(20 800)	4 389 600	(13 400)	64,4%	59,5%	7,7%
2014.11	4 066 800	13 300	11 600	(15 100)	4 402 600	13 000	64,6%	59,6%	7,6%
2014.12	4 061 100	(5 700)	1 500	(9 600)	4 389 500	(13 100)	64,3%	59,5%	7,5%
2015.01	4 077 100	16 000	23 600	(3 000)	4 400 700	11 200	64,5%	59,7%	7,4%
2015.02	4 093 900	16 800	27 100	44 400	4 420 300	19 600	64,7%	60,0%	7,4%
2015.03	4 099 200	5 300	38 100	31 300	4 431 200	10 900	64,9%	60,0%	7,5%
2015.04	4 110 900	11 700	33 800	68 700	4 441 400	10 200	65,0%	60,2%	7,4%
2015.05	4 108 800	(2 100)	14 900	70 200	4 448 600	7 200	65,1%	60,1%	7,6%
2015.06	4 075 500	(33 300)	(23 700)	25 800	4 429 500	(19 100)	64,7%	59,6%	8,0%
Ontario									
2014.06	6 853 500	(25 200)	(11 600)	20 700	7 396 100	(17 700)	65,7%	60,8%	7,3%
2014.07	6 878 300	24 800	2 000	49 000	7 435 600	39 500	65,9%	61,0%	7,5%
2014.08	6 877 900	(400)	(800)	31 300	7 420 500	(15 100)	65,7%	60,9%	7,3%
2014.09	6 880 900	3 000	27 400	31 000	7 420 600	100	65,7%	60,9%	7,3%
2014.10	6 929 700	48 800	51 400	84 200	7 430 300	9 700	65,7%	61,3%	6,7%
2014.11	6 896 700	(33 000)	18 800	40 600	7 419 700	(10 600)	65,6%	61,0%	7,0%
2014.12	6 885 000	(11 700)	4 100	37 700	7 407 200	(12 500)	65,4%	60,8%	7,0%
2015.01	6 886 300	1 300	(43 400)	44 400	7 393 300	(13 900)	65,3%	60,8%	6,9%
2015.02	6 900 100	13 800	3 400	39 000	7 414 100	20 800	65,4%	60,9%	6,9%
2015.03	6 902 100	2 000	17 100	37 000	7 411 800	(2 300)	65,3%	60,8%	6,9%
2015.04	6 887 800	(14 300)	1 500	11 500	7 391 400	(20 400)	65,1%	60,7%	6,8%
2015.05	6 931 700	43 900	31 600	53 000	7 415 300	23 900	65,2%	61,0%	6,5%
2015.06	6 945 700	14 000	43 600	92 200	7 426 000	10 700	65,3%	61,0%	6,5%

Source : Statistique Canada, Enquête sur la population active

Autres indicateurs du marché du travail

Données désaisonnalisées	Dernière publication		- 1 MOIS	- 3 MOIS	- 6 MOIS	Même mois - 1 AN
	Mois	Niveau				
CANADA						
Rémunération hebdo. moyenne (\$)	Avril	1 108,35	1 079,35	1 037,98	1 050,24	1 042,87
Heures moyennes travaillées dans le secteur manufacturier	Avril	30,6	30,6	30,5	30,6	30,3
QUÉBEC						
Rémunération hebdo. moyenne (\$)	Avril	1 037,24	999,17	975,82	974,06	970,71
Heures moyennes travaillées dans le secteur manufacturier	Avril	30,5	30,4	30,1	30,2	30,0
ONTARIO						
Rémunération hebdo. moyenne (\$)	Avril	1 139,55	1 117,74	1 046,57	1 081,28	1 066,26
Heures moyennes travaillées dans le secteur manufacturier	Avril	30,6	30,5	30,2	30,3	30,0

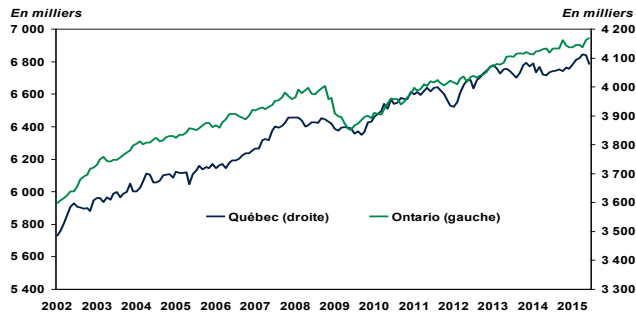
Source : Statistique Canada, Enquête sur la population active

Données annuelles

Moyenne annuelle	2009	2010	2011	2012	2013	2014
CANADA EMPLOIS TOTAUX	16 727 600	16 964 300	17 221 000	17 438 000	17 691 100	17 802 200
CRÉATION D'EMPLOIS	(282 600)	236 700	256 700	217 000	253 100	111 100
Croissance d'emplois (%)	(1,7%)	1,4%	1,5%	1,3%	1,5%	0,6%
Taux de chômage	8,3%	8,1%	7,5%	7,3%	7,1%	6,9%
QUÉBEC EMPLOIS TOTAUX	3 854 200	3 937 900	3 975 600	4 005 900	4 060 800	4 059 700
CRÉATION D'EMPLOIS	(28 500)	83 700	37 700	30 300	54 900	(1 100)
Croissance d'emplois (%)	(0,7%)	2,2%	1,0%	0,8%	1,4%	(0,0%)
Taux de chômage	8,6%	8,0%	7,9%	7,7%	7,6%	7,7%
ONTARIO EMPLOIS TOTAUX	6 432 700	6 537 800	6 658 400	6 702 600	6 823 400	6 877 900
CRÉATION D'EMPLOIS	(177 600)	105 100	120 600	44 200	120 800	54 500
Croissance d'emplois (%)	(2,7%)	1,6%	1,8%	0,7%	1,8%	0,8%
Taux de chômage	9,1%	8,7%	7,9%	7,9%	7,6%	7,3%

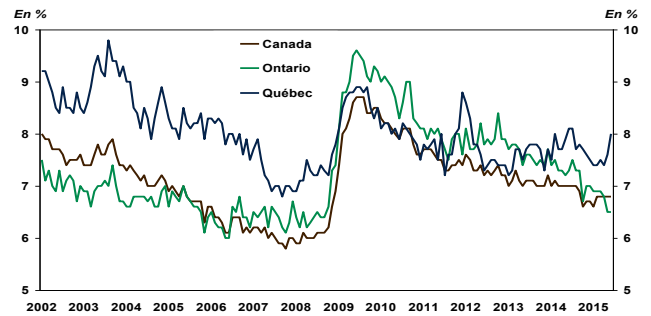
Source : Statistique Canada, Enquête sur la population active

QUÉBEC / ONTARIO – Niveau d'emploi



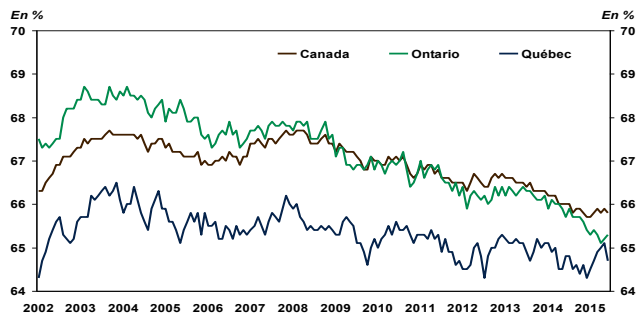
Sources : Statistique Canada et Desjardins, Études économiques

CANADA / QUÉBEC / ONTARIO – Taux de chômage



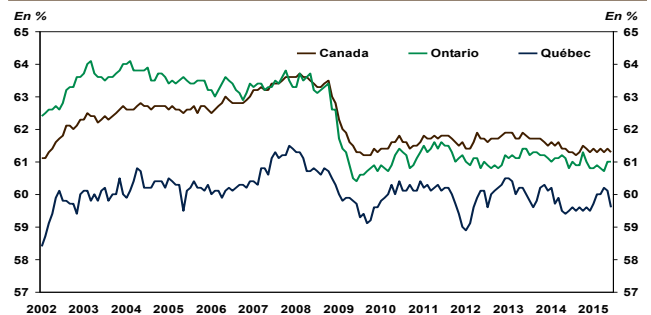
Sources : Statistique Canada et Desjardins, Études économiques

CANADA / QUÉBEC / ONTARIO – Taux d'activité



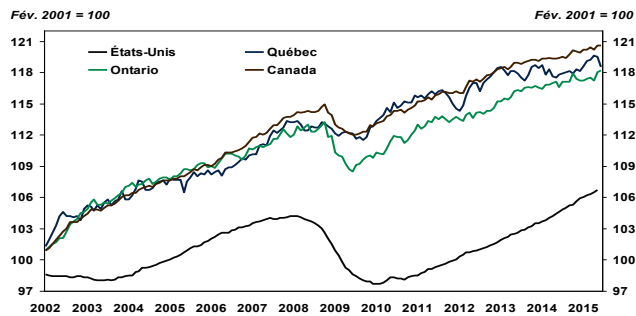
Sources : Statistique Canada et Desjardins, Études économiques

CANADA / QUÉBEC / ONTARIO – Taux d'emploi



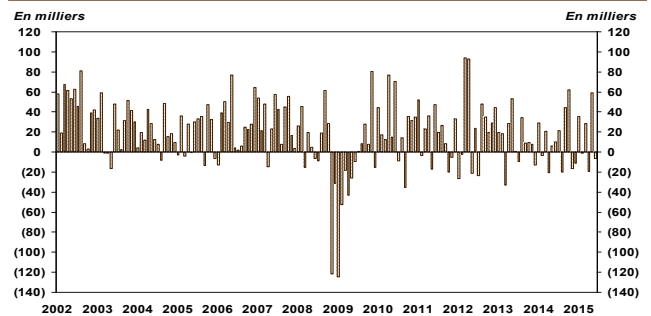
Sources : Statistique Canada et Desjardins, Études économiques

ÉTATS-UNIS / CANADA / QUÉBEC / ONTARIO – Indice d'emploi



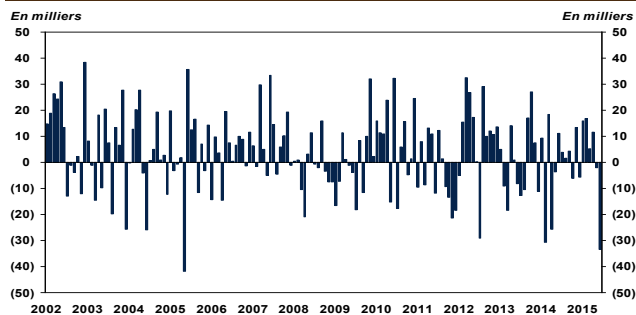
Sources : Statistique Canada et Desjardins, Études économiques

CANADA – Évolution de l'emploi



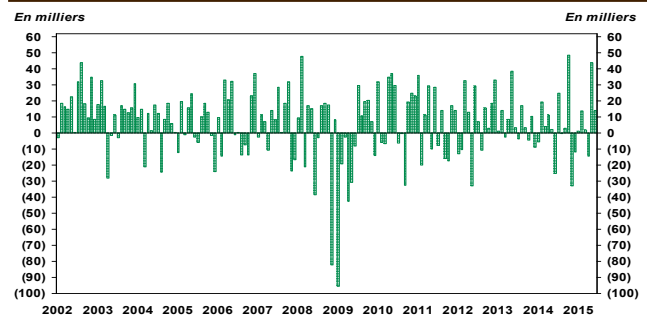
Sources : Statistique Canada et Desjardins, Études économiques

QUÉBEC – Évolution de l'emploi



Sources : Statistique Canada et Desjardins, Études économiques

ONTARIO – Évolution de l'emploi



Sources : Statistique Canada et Desjardins, Études économiques

Marché du travail par province

Données désaisonnalisées	Juin 2015	Mois précédents				Moyennes mensuelles			Emplois	
		2015.05	2015.04	2015.03	2015.02	3 mois	6 mois	12 mois	Depuis 1 an	
Canada	EMPLOIS	17 947 400	17 953 800	17 894 900	17 914 600	17 885 900	17 932 033	17 913 917	17 871 592	17 771 300
	CRÉATION	(6 400)	58 900	(19 700)	28 700	(1 000)	10 933	15 983	14 675	176 100
	Taux de chômage	6,8%	6,8%	6,8%	6,8%	6,8%	6,8%	6,8%	6,8%	1,0%*
Terre-Neuve	EMPLOIS	237 100	232 800	237 100	234 900	234 900	235 667	235 783	236 850	235 500
	CRÉATION	4 300	(4 300)	2 200	0	(3 000)	733	0	133	1 600
	Taux de chômage	12,3%	13,8%	12,6%	13,3%	12,6%	12,9%	12,7%	12,3%	0,7%*
I.-P.-Edouard	EMPLOIS	73 000	72 500	73 200	73 600	74 100	72 900	73 417	73 750	73 900
	CRÉATION	500	(700)	(400)	(500)	0	(200)	(17)	(75)	(900)
	Taux de chômage	11,1%	11,0%	10,5%	11,0%	10,1%	10,9%	10,7%	10,3%	(1,2)%*
N.-Écosse	EMPLOIS	446 400	446 700	443 000	446 000	446 500	445 367	446 583	447 683	445 900
	CRÉATION	(300)	3 700	(3 000)	(500)	(4 400)	133	(767)	42	500
	Taux de chômage	8,0%	8,8%	9,2%	9,3%	9,1%	8,7%	8,8%	8,8%	0,1%*
N.-Brunswick	EMPLOIS	348 200	351 700	354 500	354 500	352 400	351 467	352 650	352 375	354 500
	CRÉATION	(3 500)	(2 800)	0	2 100	(2 200)	(2 100)	(500)	(525)	(6 300)
	Taux de chômage	10,8%	9,6%	9,9%	10,1%	10,4%	10,1%	10,1%	10,0%	(1,8)%*
Québec	EMPLOIS	4 075 500	4 108 800	4 110 900	4 099 200	4 093 900	4 098 400	4 094 233	4 076 258	4 049 700
	CRÉATION	(33 300)	(2 100)	11 700	5 300	16 800	(7 900)	2 400	2 150	25 800
	Taux de chômage	8,0%	7,6%	7,4%	7,5%	7,4%	7,7%	7,6%	7,6%	0,6%*
Ontario	EMPLOIS	6 945 700	6 931 700	6 887 800	6 902 100	6 900 100	6 921 733	6 908 950	6 900 183	6 853 500
	CRÉATION	14 000	43 900	(14 300)	2 000	13 800	14 533	10 117	7 683	92 200
	Taux de chômage	6,5%	6,5%	6,8%	6,9%	6,9%	6,6%	6,8%	6,9%	1,3%*
Manitoba	EMPLOIS	636 100	635 400	638 600	640 700	634 600	636 700	636 733	633 617	626 400
	CRÉATION	700	(3 200)	(2 100)	6 100	(400)	(1 533)	383	808	9 700
	Taux de chômage	5,3%	5,7%	5,5%	5,4%	5,6%	5,5%	5,6%	5,4%	1,5%*
Saskatchewan	EMPLOIS	576 100	575 400	575 400	572 900	565 900	575 633	572 050	573 067	569 000
	CRÉATION	700	0	2 500	7 000	(700)	1 067	183	592	7 100
	Taux de chômage	4,7%	4,9%	4,3%	4,4%	5,0%	4,6%	4,6%	4,1%	1,2%*
Alberta	EMPLOIS	2 302 500	2 307 500	2 313 900	2 301 400	2 299 900	2 307 967	2 306 517	2 295 450	2 279 700
	CRÉATION	(5 000)	(6 400)	12 500	1 500	(14 000)	367	383	1 900	22 800
	Taux de chômage	5,7%	5,8%	5,5%	5,5%	5,3%	5,7%	5,4%	5,0%	1,0%*
C.-Britannique	EMPLOIS	2 306 600	2 291 200	2 260 600	2 289 300	2 283 600	2 286 133	2 286 983	2 282 350	2 283 300
	CRÉATION	15 400	30 600	(28 700)	5 700	(7 000)	5 767	3 783	1 942	23 300
	Taux de chômage	5,8%	6,1%	6,3%	5,8%	6,0%	6,1%	5,9%	6,0%	1,0%*

Source : Statistique Canada, Enquête sur la population active * variation de l'emploi depuis un an