

## CANADA

### Le nombre de mises en chantier trébuche en février

#### FAITS SAILLANTS

- Le nombre de mises en chantier est passé de 187 000 unités en janvier à 156 300 unités en février.
- Le secteur des logements collectifs dans les régions urbaines a connu une baisse de 28 900 unités en février. Les logements individuels dans les régions urbaines ont diminué de 2 300 unités, alors qu'une hausse de 500 unités a été répertoriée dans les régions rurales.
- Pratiquement toutes les provinces ont subi une baisse durant le mois. L'Alberta se démarque toutefois avec une diminution de seulement 0,8 % alors que la moyenne nationale est à -16,4 %. De plus, la Saskatchewan est la seule province ayant connu une hausse (+2,8 %).

#### COMMENTAIRES

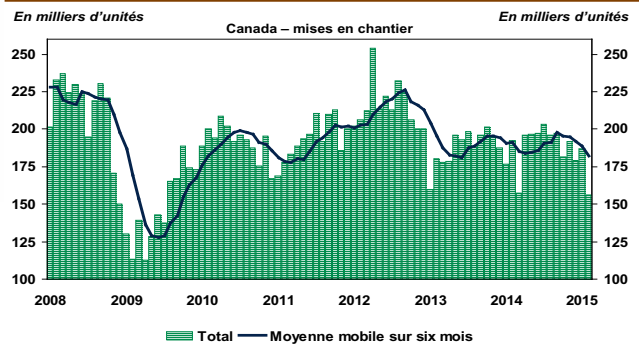
L'ampleur de la baisse du nombre de mises en chantier survenue en février est assez étonnante de prime à bord. Une telle réduction mensuelle est pourtant observée régulièrement. Pas plus tard qu'en mars 2014, le nombre de mises en chantier était descendu de 18,3 %, soit à 157 300 unités.

Dans les deux cas, la raison de la baisse est identique, soit une chute du nombre de mises en chantier dans les logements collectifs. Or, cette donnée est assez volatile et les importantes réductions sont souvent suivies d'un rebond par la suite. Cela avait d'ailleurs été le cas au printemps dernier. Dans ces conditions, il faut s'attendre à ce que le nombre de mises en chantier augmente significativement en mars 2015 grâce à un sursaut dans les logements collectifs.

Compte tenu de cette volatilité dans les résultats mensuels, il est important d'analyser les données des mises en chantier à l'aide d'une moyenne mobile sur une période de six mois afin d'en dégager les tendances. Or, cette dernière a diminué de façon graduelle au cours des derniers mois et est passée de 197 600 unités en septembre 2014 à 182 100 unités en février 2015.

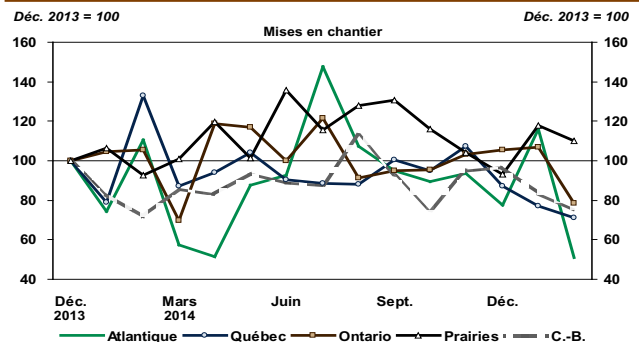
**Implications :** Malgré un léger ralentissement, la tendance des mises en chantier reste aux alentours de la formation

#### La tendance des mises en chantier est légèrement à la baisse, mais elle demeure assez bonne



Sources : Société canadienne d'hypothèques et de logement et Desjardins, Études économiques

#### La construction résidentielle est assez résiliente dans les Prairies



Sources : Société canadienne d'hypothèques et de logement et Desjardins, Études économiques

annuelle moyenne de ménages, qui est d'environ 185 000. C'est donc dire que le niveau des mises en chantier demeure satisfaisant et que la baisse appréhendée, en particulier dans l'ouest du pays, n'est pas encore apparente. Il faut dire que les taux d'intérêt demeurent très bas, ce qui favorise le marché de l'habitation au pays.

**Benoit P. Durocher**  
Économiste principal

**François Dupuis**  
Vice-président et économiste en chef

**Hélène Bégin**  
Économiste principale

**Benoit P. Durocher**  
Économiste principal

**Francis Généreux**  
Économiste principal

514-281-2336 ou 1 866 866-7000, poste 2336  
Courriel : [desjardins.economie@desjardins.com](mailto:desjardins.economie@desjardins.com)