



ÉTATS-UNIS

La météo affecte aussi les mises en chantier

FAITS SAILLANTS

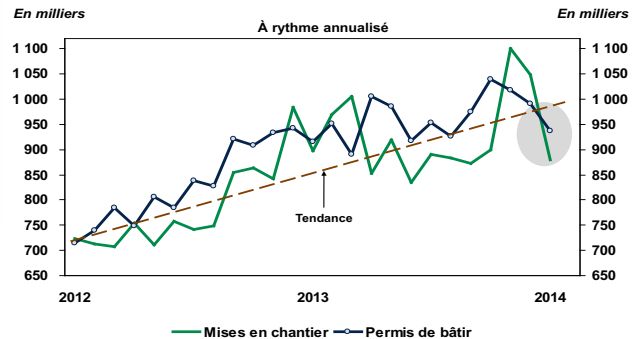
- Les mises en chantier sont passées d'un niveau annualisé de 1 048 000 unités en décembre (révisé de 999 000) à 880 000 en janvier. Cette chute de 16,0 % fait suite à un recul de 4,8 % en décembre et à un bond de 22,5 % en novembre.
- La baisse des mises en chantier a autant affecté les maisons individuelles (-15,9 %) que les logements multiples (-12,8 %).
- Les disparités régionales dans l'évolution des mises en chantier sont énormes. Ce n'est pas le nord-est des États-Unis qui a été touché en janvier, car on y voit les nouvelles constructions grimper de 61,9 %. Le Midwest a été plus affecté (-67,7 %). Les baisses dans le Sud (-12,5 %) et l'Ouest (-17,4 %) sont moins fortes.
- Les permis de bâtir ont reculé de 5,4 % pour passer de 991 000 unités à 937 000 unités.

COMMENTAIRES

La construction résidentielle s'ajoute maintenant aux autres mauvaises données économiques qui s'accumulent aux États-Unis. Après l'emploi, l'ISM manufacturier, les ventes au détail, la production manufacturière et les nouvelles commandes s'ajoutent maintenant les mises en chantier. On voit généralement ces récents revers comme des conséquences des mauvaises conditions météorologiques qui s'abatent sur plusieurs régions des États-Unis depuis le début de l'hiver. Cela semble d'autant plus évident avec les mises en chantier. Les baisses qu'elles avaient déjà subies en décembre reflétaient à la fois un ressac normal à la suite du bond extraordinaire de novembre et un premier effet de la mauvaise météo, notamment dans le Nord-Est et le Midwest. La situation ne s'est pas vraiment améliorée depuis. Si le Nord-Est a su rebondir après la baisse de décembre, le Midwest s'est enlisé davantage avec des températures bien en deçà des moyennes et des précipitations records. Le froid anormal dans le sud des États-Unis a aussi eu des impacts.

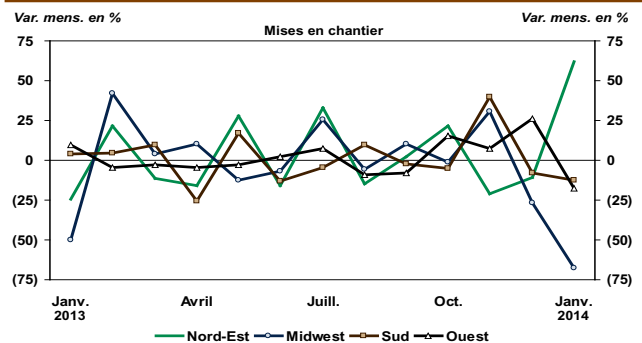
Une baisse de l'activité causée par la météo dans le secteur de la construction a heureusement l'avantage de pouvoir être reprise plus tard. On peut donc s'attendre à ce que les mises en chantier rebondissent lorsque le climat sera plus

La mauvaise température a lourdement affecté la construction résidentielle en janvier



Sources : U.S. Census Bureau et Desjardins, Études économiques

C'est surtout la construction dans le Midwest américain qui a été affectée en janvier



Sources : U.S. Census Bureau et Desjardins, Études économiques

clément. Les conditions semblent, pour le moment, encore difficiles en février, mais la construction résidentielle reviendra tôt ou tard plus près de sa tendance.

Implications : Le recul des mises en chantier s'ajoute aux déceptions récentes de plusieurs autres indicateurs. Comme les conditions météorologiques semblent le principal coupable de ces revers, on peut s'attendre à une accélération de l'activité économique au cours des prochains mois.

Francis Généreux
Économiste principal

François Dupuis
Vice-président et économiste en chef

Yves St-Maurice
Directeur principal et économiste en chef adjoint

514-281-2336 ou 1 866 866-7000, poste 2336
Courriel : desjardins.economie@desjardins.com

Hélène Bégin
Économiste principale

Benoît P. Durocher
Économiste principal

Francis Généreux
Économiste principal