

AU CŒUR DE VOTRE VIE



Desjardins
Caisse d'économie
des Mines, métaux et
services publics (Côte-Nord)

54^e RAPPORT ANNUEL

MESSAGE DU PRÉSIDENT



C'est avec plaisir que je vous présente, au nom des dirigeants, la revue de l'année 2016 pour la Caisse d'économie Desjardins des Mines, métaux et services publics (Côte-Nord).

UN MOUVEMENT AU CŒUR DE LA VIE DE SES MEMBRES

L'année 2016 a été marquante dans l'histoire de Desjardins. Un des événements importants a été l'élection de M. Guy Cormier à titre de président du Mouvement Desjardins. Déjà, le plus jeune président de l'histoire du Mouvement a su mobiliser les employés et les dirigeants autour de ses idées ambitieuses. La principale consiste à réaligner notre Mouvement sur sa raison d'être, soit enrichir la vie des personnes et des communautés en contribuant activement et de manière significative à une économie durable.

À titre d'exemple, un nouveau fonds de développement de 100 millions de dollars a été mis en place pour soutenir des projets d'entrepreneuriat, de développement d'affaires ainsi que d'innovation économique et sociale dans les régions. Il s'agira d'un fonds complémentaire aux Fonds d'aide au développement du milieu des caisses et aux actions de Capital régional et coopératif Desjardins.

Également, afin d'être encore plus à l'écoute des jeunes, un comité aviseur jeunesse a été mis sur pied à l'échelle du Mouvement. Celui-ci sera formé de membres, de dirigeants élus de caisses et d'employés de Desjardins, âgés de 18 à 35 ans.

Tout cela témoigne de la variété des actions que nous mettons en place afin d'être premiers dans le cœur de nos membres.

UN ÉLAN QUI NOUS INSPIRE

En 2016, notre caisse a enregistré des excédents d'exploitation de 727 000 \$. Ces résultats sont un indicateur de la saine gestion des affaires de votre caisse. Cette performance nous encourage à poursuivre nos efforts pour vous offrir des services et des solutions répondant toujours mieux à vos attentes.

Je tiens à remercier nos membres pour ces excellents résultats. Votre fidélité envers votre coopérative demeure notre principal moteur de succès. En effet, une plus grande utilisation des produits et services de la Caisse entraîne un effet positif direct sur sa rentabilité. Le dynamisme créé par cette loyauté est non seulement bénéfique pour la Caisse et ses membres, mais aussi pour toute notre collectivité.

La Caisse a justement redistribué 59 537,25 \$ l'an dernier dans notre collectivité afin d'appuyer des projets stimulants pour notre vitalité sociale et

économique. De cette somme, 50 567,25 \$ proviennent du Fonds d'aide au développement du milieu (Fonds Hélène-Gariépy). Il s'agit d'une des initiatives nous permettant d'avoir un impact positif autant sur la vie des membres, des groupes représentés et de la communauté.

DES PRODUITS ET SERVICES EN AMÉLIORATION CONSTANTE

Notre priorité demeure votre satisfaction quant à la qualité de nos produits et à l'excellence de nos services. Nous continuerons à adopter des approches simples, humaines, modernes et performantes afin de conserver notre place privilégiée dans votre vie financière. Notre éventail de services virtuels et les constantes nouveautés mises à votre disposition dont les solutions de paiement mobile Desjardins et Apple Pay, le dépôt mobile de chèques et les virements Interac favorisent l'accessibilité.

En complément de nos offres virtuelles, certains produits financiers sont proposés en exclusivité sur AccèsD. Du bout des doigts, vous pouvez profiter d'un compte d'épargne à intérêt élevé exempt de frais de service ou encore avoir accès à des produits de placements garantis liés aux marchés. C'est simple et exclusif aux membres Desjardins.

AU CŒUR DE VOTRE VIE FINANCIÈRE

La Caisse a déployé sa nouvelle offre de service axée sur les besoins spécifiques des membres, à chaque étape importante de leur vie. Cette nouvelle approche personnalisée, mieux adaptée à votre réalité, évoluera au rythme de vos projets et de vos besoins.

Afin de toujours mieux vous accompagner, nos conseillers sont maintenant spécialement dédiés : en démarrage de vie financière, en milieu de vie active, en préparation à la retraite, à la retraite, en appui aux chefs d'entreprises ou aux professionnels en affaires. Bien au fait des rêves, mais aussi des défis associés à chacun de ces moments spécifiques, ils sauront vous guider afin que vous preniez les meilleures décisions pour réaliser vos projets en toute quiétude.

REMERCIEMENTS

Je tiens à remercier mes collègues dirigeants, les gestionnaires ainsi que les employés de la Caisse pour leur engagement de tous les instants. Sous la direction dynamique de M. Steeve Chapados, leur travail, leurs compétences et leur grande capacité d'adaptation permettent à notre coopérative de répondre toujours plus efficacement à vos besoins. Merci aussi à nos partenaires des filiales du Mouvement Desjardins de nous appuyer dans notre mission de bien vous servir. C'est par la mise en commun de nos forces que nous pouvons vous faire bénéficier d'une gamme de produits et services financiers complets et concurrentiels.

Enfin, de manière encore plus marquée, merci à nos 3548 membres pour la confiance qu'ils nous témoignent.

Laurent Imbeault

Président du conseil d'administration

SIÈGE SOCIAL

500, avenue Arnaud
Sept-Îles (Québec) G4R 3B5

Téléphone :
418 962-7241



MESSAGE DU DIRECTEUR GÉNÉRAL

Voici les résultats financiers de la Caisse d'économie Desjardins des Mines, métaux et services publics (Côte-Nord) et de la quote-part du revenu des activités dans les filiales du Mouvement Desjardins, au 31 décembre 2016. Ces résultats sont directement liés à la confiance que vous nous témoignez et nous vous en sommes reconnaissants. C'est grâce à cette fidélité de la part de nos membres que nous pouvons tous bénéficier de la force de la coopération et soutenir notre développement des affaires.

VOLUME D'AFFAIRES SOUS GESTION

Fort d'un volume d'affaires sous gestion de 348 093 000 \$, en hausse de 8,2 % par rapport à 2015, la Caisse est en excellente position dans son marché. Par son appartenance au Mouvement Desjardins et sa participation dans ses filiales, la Caisse a accès à une grande variété de produits et de services financiers en mesure de répondre à la diversité grandissante des besoins de ses membres.

COMMENTAIRES SUR LE RAPPORT FINANCIER

Ces commentaires sont un aperçu du rapport financier disponible sur demande et sur le site Internet de la Caisse. De plus, les états financiers combinés des caisses Desjardins du Québec sont rendus publics sur le site www.desjardins.com.

BILAN

Évolution des éléments du bilan (k\$)

	2016	2015	Variation (%)
Actif	153 485	143 828	6,71
Passif	142 278	133 240	6,78
Avoir	11 207	10 588	5,85

L'actif de votre coopérative financière s'établit à 153 485 000 \$, une hausse de 6,71 % par rapport à l'an passé. Les prêts aux particuliers et aux entreprises s'établissent à 136 284 000 \$, en augmentation de 7,2 %. Vous pouvez vous référer aux tableaux *Informations supplémentaires* pour plus de détails sur les portefeuilles de prêts et de dépôts.

Le passif de la Caisse est de 142 278 000 \$, affichant une croissance de 6,78 %. Les dépôts totalisent désormais 107 883 000 \$, une variation à la hausse de 5,24 %, tandis que les emprunts de votre caisse ont augmenté de 14,76 % et se chiffrent maintenant à 32 239 000 \$.

Toujours au 31 décembre 2016, l'avoir de votre coopérative a connu une bonne hausse, passant à 11 207 000 \$, soit une croissance de 5,85 %. L'avoir est constitué du capital social qui se chiffre désormais à 828 000 \$, des excédents à répartir de 992 000 \$, du cumul des autres éléments du résultat global qui est de 126 000 \$ et finalement des réserves de 9 261 000 \$. Le montant de la réserve pour ristournes éventuelles représente 314 000 \$. Votre caisse a également accumulé 189 000 \$ dans le Fonds d'aide au développement du milieu (Fonds Hélène-Gariépy).

Les fonds propres de la Caisse sont, quant à eux, à un niveau conforme en ce qui a trait à la norme sur la suffisance des fonds propres des caisses, telle qu'établie par la Fédération. Voici les ratios de la Caisse :

RATIOS DES FONDS PROPRES	31 décembre 2016	31 décembre 2015	Normes minimales
Fonds propres de catégorie 1A versus ses actifs à risque	11,81 %	13,76 %	11,0 %
Fonds propres de catégorie 1 versus ses actifs d'expansion	4,55 %	5,80 %	3,5 %

ÉTAT DU RÉSULTAT

Au cours du dernier exercice, votre caisse a réalisé des excédents d'exploitation de 727 000 \$, en baisse de 13,86 % par rapport à l'année précédente.

Évolution des éléments de l'état du résultat (k\$)

	2016	2015	Variation (%)
Revenu d'intérêts	4 300	4 379	(1,80)
Frais d'intérêts	1 681	1 744	(3,61)
Revenu net d'intérêts	2 619	2 635	(0,61)
Autres revenus	1 243	1 208	2,90
Dotation à la provision pour pertes sur créances	140	92	52,17
Frais autres que d'intérêts	2 995	2 907	3,03
Excédents d'exploitation	727	844	(13,86)

Le revenu d'intérêts totalise 4 300 000 \$, une diminution de 1,80 % par rapport à l'an passé. Les frais d'intérêts ont, quant à eux, diminué de 3,61 %, pour se situer à 1 681 000 \$. Les pertes sur créances ont été de 140 000 \$, soit 0,10 % de l'ensemble du portefeuille de prêts consentis à nos membres particuliers et entreprises.

Quant aux autres revenus, provenant en majeure partie de la distribution de produits et services des composantes de Desjardins, ils totalisent 1 243 000 \$, en hausse de 2,9 % par rapport à l'année dernière. Les frais autres que d'intérêts ont connu une faible croissance dans l'ensemble, soit une variation de 3,03 % pour atteindre 2 995 000 \$.

Cette année, nous proposons le versement d'un montant de 79 000 \$ au Fonds d'aide au développement du milieu (Fonds Hélène-Gariépy), une forme de ristourne collective nous permettant de contribuer au bien-être de notre communauté en appuyant des projets structurants.

La répartition retenue s'appuie sur l'importance de l'équilibre entre la distribution des excédents, la croissance et la capitalisation. Votre caisse, comme le Mouvement Desjardins dans son ensemble, doit assurer une forte capitalisation. C'est en assurant le juste équilibre entre les règles, les lois du marché financier et les besoins de nos membres que nous sommes en mesure d'assurer le développement de notre caisse et sa pérennité.

DES OUTILS ET DES PRODUITS MODERNES

Vous êtes de plus en plus nombreux à faire usage des applications de Desjardins qui sont disponibles sur vos appareils mobiles. Vous pouvez payer vos factures, transférer des fonds ou investir dans des produits financiers exclusifs, 24 heures sur 24, 7 jours sur 7.

Au cours des prochaines années, de nouveaux guichets automatiques viendront remplacer ceux actuellement en place, dont la technologie est devenue désuète. Les nouveaux modèles offriront les commodités nécessaires à vos transactions, le tout assurant une expérience simple et rapide. La Caisse aura ainsi la possibilité d'analyser les besoins en termes de services automatisés afin de se positionner en fonction des habitudes financières de ses membres.

UNE ÉQUIPE QUI VOUS EST DÉVOUÉE

C'est une équipe de 15 employés qui est présente pour vous appuyer dans l'atteinte de vos objectifs financiers et dans la réalisation de vos projets. Je suis reconnaissant de son engagement et de sa mobilisation, qui sont au cœur de la qualité de nos services.

Je tiens aussi à souligner l'apport des membres dirigeants élus. Leur dévouement pour la Caisse et pour la communauté nous permet de faire rayonner notre caractère coopératif unique. C'est en travaillant tous ensemble que nous créons une institution plus solide et une collectivité plus dynamique!

Steeve Chapados
Directeur général

INFORMATIONS SUPPLÉMENTAIRES AU RAPPORT ANNUEL



SOMMAIRE DU PORTEFEUILLE DE PRÊTS

Au 31 décembre 2016, la Caisse continuait de présenter un portefeuille de prêts de grande qualité. En effet, les prêts bruts en souffrance, mais non douteux ainsi que les prêts douteux bruts ne représentaient respectivement que 1,57 % et 0,76 % du solde brut des prêts.

Le tableau suivant présente la répartition des prêts par catégories d'emprunteur avec les proportions des prêts bruts en souffrance, mais non douteux, de prêts douteux bruts ainsi que les provisions individuelles et collectives afférentes.*

SOMMAIRE DU PORTEFEUILLE DE PRÊTS (EN MILLIERS DE DOLLARS CANADIENS)	Solde brut des prêts	Prêts bruts en souffrance mais non douteux	Prêts douteux bruts	Provisions individuelles	Provisions collectives	Prêts nets au 31 décembre	
						2016	2015
PARTICULIERS							
Habitation	91 224 \$						
Consommation et autres	19 357						
Sous-total	110 581 \$	2 140 \$	3 \$	2 \$	49 \$	110 530 \$	103 225 \$
ENTREPRISES							
Commerciales et industrielles	23 011 \$						
Agricoles, forestières et pêcheries	145						
Administration et institutions publiques	2 547						
Sous-total	25 703 \$	— \$	1 026 \$	168 \$	43 \$	25 492 \$	23 761 \$
TOTAL	136 284 \$	2 140 \$	1 029 \$	170 \$	92 \$	136 022 \$	126 986 \$

* Se référer à la note 2 des états financiers combinés des caisses Desjardins du Québec disponibles sur le site www.desjardins.com pour obtenir de l'information additionnelle sur le mode de présentation et les principales méthodes comptables.

SOMMAIRE DU PORTEFEUILLE DE DÉPÔTS

Au 31 décembre 2016, les dépôts des membres à la Caisse s'élevaient à 107 883 000 \$, en hausse de 5 371 000 \$ ou de 5,24 % depuis la fin de l'année précédente. Soulignons que la principale source de financement de la Caisse pour assurer son expansion provient des dépôts des particuliers. Ils représentaient 88,65 % du total des dépôts au 31 décembre 2016.

Le tableau ci-dessous présente la répartition des dépôts par catégories de déposant avec les proportions selon le type d'épargne.*

SOMMAIRE DU PORTEFEUILLE DE DÉPÔTS (EN MILLIERS DE DOLLARS CANADIENS)	Épargne opérations	Comptes à plage de taux	Épargne stable	Épargne à terme	Épargne régimes enregistrés	Total au 31 décembre	
						2016	2015
Particuliers	7 840 \$	9 158 \$	11 948 \$	12 248 \$	54 448 \$	95 642 \$	90 793 \$
Entreprises	4 837	1 861	1 020	2 920	—	10 638	9 509
Secteur public et autres	728	10	510	355	—	1 603	2 210
TOTAL	13 405 \$	11 029 \$	13 478 \$	15 523 \$	54 448 \$	107 883 \$	102 512 \$

* Se référer à la note 2 des états financiers combinés des caisses Desjardins du Québec disponibles sur le site www.desjardins.com pour obtenir de l'information additionnelle sur le mode de présentation et les principales méthodes comptables.

FONDS DE PARTICIPATION



Les placements que les caisses détiennent dans les fonds de participation permettent à la Fédération des caisses Desjardins du Québec de coordonner les investissements dans les filiales du Mouvement Desjardins et les investissements régionaux.

Le tableau présente, pour la Caisse, sa participation dans chacun des fonds de participation ainsi que le rendement réalisé sur ce placement en fin d'exercice.

FONDS PROVINCIAUX	Parts détenues au 31 décembre 2016	Rendement moyen
Caisse centrale Desjardins (CCD)	2 715 382 \$	9,04 %
Société de Services des caisses Desjardins (SER)	(27) \$	— %
Desjardins Capital de risque (INV)	24 977 \$	16,93 %
Desjardins Holding financier (FIN5A)	2 408 302 \$	12,20 %



RAPPORT DU CONSEIL DE SURVEILLANCE

Le conseil de surveillance veille à ce que la Caisse s'assure de ses responsabilités en matière d'éthique, de déontologie et de coopération.

SURVEILLANCE DES DIMENSIONS ÉTHIQUE ET DÉONTOLOGIQUE

Chaque année, les dirigeants et les employés de la Caisse renouvellent leur engagement à respecter le Code de déontologie Desjardins. Ce code précise les comportements attendus et ceux jugés non acceptables. Sur le plan éthique, le conseil de surveillance s'est assuré que la Caisse, les dirigeants et les employés ont pris en compte les valeurs de Desjardins pour guider leur conduite. Voici le bilan de la surveillance relative à trois règles déontologiques pour la dernière année.

1. Aucune situation de conflit d'intérêts n'a été constatée.
2. Les dépôts et les prêts accordés aux personnes intéressées à l'égard de la Caisse, soit les dirigeants et le directeur général de la Caisse, les dirigeants de la Fédération des caisses Desjardins du Québec et leurs personnes liées, ont tous été consentis en conformité avec les règles déontologiques qui s'appliquent. Les prêts qui leur ont été accordés totalisent 1 045 942 \$.
3. La Caisse et ses centres n'ont octroyé aucun contrat de fourniture de biens et de services à des personnes visées par le Code, soit les personnes intéressées, les employés de la Caisse, les gestionnaires des centres et leurs personnes liées.

SURVEILLANCE DE LA DIMENSION COOPÉRATIVE

Sur le plan de la dimension coopérative, le conseil de surveillance doit notamment s'assurer de l'intégration des valeurs de Desjardins dans les pratiques commerciales et les pratiques de gestion de la Caisse. Il doit également veiller à ce que la Caisse contribue au développement de son milieu et à l'éducation économique et financière des membres. Enfin, le conseil s'assure que les membres soient informés sur les sujets d'importance pour eux. Ainsi, au cours de la dernière année, les activités du conseil ont porté sur les éléments suivants :

- la participation des membres à la vie associative, notamment les mécanismes mis en place par la Caisse pour informer, écouter et consulter ses membres;
- les activités et les moyens offerts aux membres pour les accompagner dans leur gestion financière;
- les stratégies mises en place par la Caisse pour améliorer la satisfaction des membres et répondre à leurs besoins;
- le soutien de la Caisse au développement du milieu, notamment par l'utilisation du Fonds Hélène-Gariépy et l'octroi de dons et commandites;
- la collaboration de la Caisse avec les autres types de coopératives.

Le conseil de surveillance est satisfait des travaux réalisés au cours de la dernière année.

Je profite de l'occasion pour remercier les membres du conseil pour leur contribution ainsi que la direction générale pour son soutien dans la réalisation de notre mandat.

Nelson Porlier
Président du conseil de surveillance

ENGAGEMENT DE LA FÉDÉRATION AU BÉNÉFICE DES DÉTENTEURS DE PARTS PERMANENTES

À la demande de l'Autorité des marchés financiers, la Fédération des caisses Desjardins du Québec a garanti en faveur des porteurs de parts permanentes émises par une caisse Desjardins du Québec, le paiement de certaines sommes dans l'éventualité d'un dommage relié au contenu des états financiers annuels combinés audités et du rapport de gestion annuel du Mouvement des caisses Desjardins, mis à leur disposition sur le site Internet www.sedar.com. Cet engagement de la Fédération est sujet à certaines conditions. Les détenteurs de parts permanentes peuvent obtenir des détails sur cet engagement en s'adressant à la Caisse.

De plus, les états financiers combinés des caisses Desjardins du Québec sont rendus publics sur le site www.desjardins.com.

FAITS SAILLANTS

LA CAISSE D'ÉCONOMIE DESJARDINS DES MINES, MÉTAUX ET SERVICES PUBLICS (CÔTE-NORD), C'EST :

3548 MEMBRES

14 DIRIGEANTS ÉLUS

15 EMPLOYÉS

348,1 M\$
DE VOLUME D'AFFAIRES

59 537,25 \$ DISTRIBUÉS
DANS NOTRE COMMUNAUTÉ

LES DIRIGEANTS

CONSEIL D'ADMINISTRATION



LAURENT IMBEAULT*
Président



LOUIS GRAVEL
1^{er} Vice-président



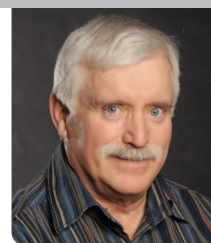
MARTIN VIENS
2^e Vice-président



MANON LEBLANC*
Secrétaire



STEVE COMEAU
Administrateur



RENÉ CUMMINGS*
Administrateur



STÉPHANE DUGUAY
Administrateur



NOÉMIE GAUTHIER
Administratrice



SERGE LÉVESQUE
Administrateur

AU CŒUR
DE VOTRE VIE

CONSEIL DE SURVEILLANCE



NELSON PORLIER
Président



GHISLAIN PAQUET
Secrétaire



FRANCIS DESBIENS
Conseiller



ANNIE DUBÉ*
Conseillère



RICHARD MERCIER*
Conseiller

* Dirigeants sortants
et rééligibles

APPROBATION DU RAPPORT ANNUEL

Nous certifions que le 54^e rapport annuel de la Caisse d'économie Desjardins des Mines, métaux et services publics (Côte-Nord) répond aux exigences de la *Loi sur les coopératives de services financiers* et qu'il a été dûment approuvé par le conseil d'administration de la Caisse.

Laurent Imbeault
Président

Louis Gravel
1^{er} Vice-président



LE PERSONNEL



Desjardins

Caisse d'économie
des Mines, métaux et
services publics (Côte-Nord)

DIRECTION



STEEVE CHAPADOS
Directeur général



OLIVIER LACOSTE
Directeur,
marché des particuliers



NADYNE CHASSÉ
Adjointe administrative

GESTION DE PATRIMOINE



NATHALIE DUBÉ
Planificateur financier*



VANESSA
MARCOUX-NADEAU
Conseillère,
gestion du patrimoine



ANNIE VIGNEAULT
Conseillère,
gestion du patrimoine



LOUISE DÉRAPS
Agente,
services financiers

PLACEMENT ET FINANCEMENT



MÉLANIE ST-PIERRE
Conseillère en finances
personnelles



CLAUDE LANDRY
Conseillère en
finances personnelles



MARIE-JOSÉE LAVOIE
Agente,
services financiers



ANNIE BOURQUE
Agente,
soutien aux opérations

SERVICES AUX MEMBRES



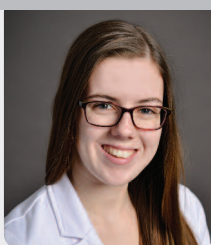
DIANE CUMMINGS
Coordonnatrice,
services aux membres



DANALIE HUARD
Agente,
services aux membres



JEANNE-D'ARC MONGER
Agente,
accueil aux membres



ANDRÉA BOUDREAU
Agente,
services aux membres
(temporaire)

* Le planificateur financier agit pour
le compte de Desjardins
Cabinet de services financiers inc.



100 %