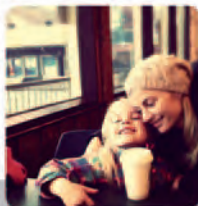


# AU CŒUR DE VOTRE VIE



**Desjardins**  
Caisse d'économie  
des employés d'Alcoa-  
Manic-McCormick

15<sup>e</sup> RAPPORT ANNUEL



## SIÈGE SOCIAL

10, avenue Roméo-Vézina  
Baie-Comeau (Québec)  
G4Z 2W2

## HEURES D'OUVERTURE

### SERVICES CAISSIERS

Lundi	10 h à 14 h
Mardi	10 h à 14 h
Mercredi	10 h à 14 h
Jeudi	10 h à 18 h
Vendredi	10 h à 14 h

### SERVICES CONSEILS

Lundi	10 h à 16 h
Mardi	10 h à 17 h
Mercredi	10 h à 18 h
Jeudi	10 h à 18 h
Vendredi	10 h à 16 h

# MESSAGE DU PRÉSIDENT

C'est avec plaisir que je vous présente, au nom des dirigeants, cette revue de l'année 2016 pour la Caisse d'économie Desjardins des employés d'Alcoa-Manic-McCormick.

## UN MOUVEMENT AU CŒUR DE LA VIE DE SES MEMBRES

L'année 2016 a été marquante dans l'histoire de Desjardins. Un des événements importants a été l'élection de M. Guy Cormier à titre de président du Mouvement Desjardins. Déjà, le plus jeune président de l'histoire du Mouvement a su mobiliser les employés et les dirigeants autour de ses idées ambitieuses. La principale consiste à aligner notre Mouvement sur sa raison d'être, soit enrichir la vie des personnes et des communautés en contribuant activement et de manière significative à une économie durable.

À titre d'exemple, un nouveau fonds de développement de 100 millions de dollars a été mis en place pour soutenir des projets d'entrepreneuriat, de développement d'affaires ainsi que d'innovation économique et sociale dans les régions. Il s'agira d'un fonds complémentaire aux Fonds d'aide au développement du milieu des caisses et aux actions de Capital régional et coopératif Desjardins.

Également, afin d'être encore plus à l'écoute des jeunes, un comité aviseur jeunesse a été mis sur pied à l'échelle du Mouvement. Celui-ci sera formé de membres, de dirigeants élus de caisses et d'employés de Desjardins, âgés de 18 à 35 ans. Nous avons d'ailleurs réservé une place privilégiée à la jeunesse lors de la Semaine de la coopération 2016 consacrée à la persévérance scolaire. Ce sont des milliers d'employés de Desjardins qui se sont mobilisés le 20 octobre 2016 et qui ont participé à des activités bénévoles pour soutenir cette cause.

Tout cela témoigne de la variété des actions que nous mettons en place afin d'être premiers dans le cœur de nos membres.

En tant que membre, vous avez justement un rôle à jouer dans l'évolution de votre caisse afin de la rendre toujours plus performante. Un des meilleurs moyens pour y parvenir est de nous faire part de vos idées, de vos impressions et de vos commentaires constructifs. C'est ensemble que nous pouvons faire rayonner le caractère profondément humain et distinctif de notre caisse.

## UN ÉLAN QUI NOUS INSPIRE

En 2016, notre caisse a enregistré des excédents d'exploitation de 322 195 \$. Ces résultats sont un indicateur de la saine gestion des affaires de la Caisse. Cette performance nous encourage à poursuivre nos efforts pour vous offrir des services et des solutions répondant toujours mieux à vos attentes.

La Caisse a justement redistribué plus de 9 220 \$ l'an dernier à des organismes et partenaires de nos groupes, leur permettant de réaliser des projets stimulants. Il s'agit d'une des initiatives nous permettant d'avoir un impact positif sur la vie des personnes et des communautés. C'est là notre raison d'être et aussi une source de fierté pour nous tous : faire affaire avec votre caisse, c'est faire une véritable différence. C'est contribuer à changer les choses.

## DES PRODUITS ET SERVICES EN AMÉLIORATION CONSTANTE

Notre priorité demeure votre satisfaction quant à la qualité de nos produits et à l'excellence de nos services. Nous continuerons à adopter des approches simples, humaines, modernes et performantes afin de conserver notre place privilégiée dans votre vie financière. Nos approches modernes nous permettent justement d'être plus que jamais accessibles grâce à notre éventail de services virtuels. Les solutions de paiement mobile Desjardins et Apple Pay, le dépôt mobile de chèques et les virements Interac ne sont que quelques-unes des nouveautés mises à votre disposition.

En complément de nos offres virtuelles, certains produits financiers sont proposés en exclusivité sur AccèsD. Du bout des doigts, vous pouvez profiter d'un compte d'épargne à intérêt élevé exempt de frais de service ou encore avoir accès à des produits de placements garantis liés aux marchés. C'est simple et exclusif aux membres de Desjardins.

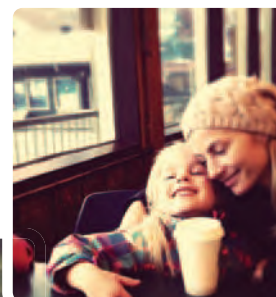
## REMERCIEMENTS

Je tiens à remercier mes collègues dirigeants, M<sup>me</sup> Josée Mercier ainsi que les employés de la Caisse pour leur engagement de tous les instants. Sous la direction dynamique de M<sup>me</sup> Mercier, leur travail, leurs compétences et leur grande capacité d'adaptation permettent à notre coopérative de répondre toujours plus efficacement à vos besoins. Merci aussi à nos partenaires des filiales du Mouvement Desjardins de nous appuyer dans notre mission de bien vous servir. C'est par la mise en commun de nos forces que nous pouvons vous faire bénéficier d'une gamme de produits et services financiers complets et concurrentiels.

Enfin, de manière encore plus marquée, merci à nos 3259 membres pour la confiance qu'ils nous témoignent.

**Gabriel Migneault**

Président du conseil d'administration



# MESSAGE DE LA DIRECTRICE GÉNÉRALE

Votre caisse a poursuivi en 2016 sa mission de bien répondre à l'ensemble de vos besoins financiers en vous offrant l'accessibilité à une gamme complète de produits et de services sur le marché. Offrir une expérience d'affaires de qualité à nos membres demeure l'un de nos principaux objectifs pour l'année en cours.

Voici les résultats financiers de la Caisse d'économie Desjardins des employés d'Alcoa-Manic-McCormick et de la quote-part du revenu des activités dans les filiales du Mouvement Desjardins, au 31 décembre 2016. Ces résultats sont directement liés à la confiance que vous nous témoignez et nous vous en sommes reconnaissants.

## VOLUME D'AFFAIRES SOUS GESTION

Forte d'un volume d'affaires sous gestion de 152 608 000 \$, en hausse de 0,05 % par rapport à 2015, la Caisse est en bonne position dans son marché. Par son appartenance au Mouvement Desjardins et sa participation dans ses filiales, la Caisse a accès à une grande variété de produits et de services financiers en mesure de répondre à la diversité grandissante des besoins de ses membres.

## COMMENTAIRES SUR LE RAPPORT FINANCIER

Ces commentaires sont un aperçu du rapport financier disponible sur demande et sur le site Internet de la Caisse. De plus, les états financiers combinés des caisses Desjardins du Québec sont rendus publics sur le site [www.desjardins.com](http://www.desjardins.com).

## BILAN

L'actif de votre coopérative financière s'établit à 89 415 945 \$, une hausse de 0,9 % par rapport à l'an passé. Les prêts aux particuliers et aux entreprises s'établissent à 49 469 302 \$, en augmentation de 1,5 %. Vous pouvez vous référer aux tableaux Informations supplémentaires pour plus de détails sur les portefeuilles de prêts et de dépôts.

Le passif de la Caisse est de 81 208 684 \$, affichant une croissance de 0,3 %. Les dépôts totalisent désormais 78 187 029 \$, une variation à la hausse de 0,9 %, tandis que les emprunts de votre caisse ont diminué de 11,9 % et se chiffrent maintenant à 1 525 370 \$.

Toujours au 31 décembre 2016, l'avoir de votre coopérative a connu une bonne hausse, passant à 8 207 261 \$, soit une croissance de 7,0 %. L'avoir est constitué du capital social qui se chiffre désormais à 489 750 \$, des excédents à répartir de 478 406 \$, du cumul des autres éléments du résultat global qui est de 128 497 \$ et finalement des réserves de 7 110 608 \$.

Le montant de la réserve pour ristournes éventuelles représente 729 245 \$. Les fonds propres de la Caisse sont, quant à eux, à un niveau conforme en ce qui a trait à la norme sur la suffisance des fonds propres des caisses, telle qu'établie par la Fédération. Voici les ratios de la Caisse :

RATIOS DES FONDS PROPRES	31 décembre 2016	31 décembre 2015	Normes minimales
Fonds propres de catégorie 1A versus ses actifs à risque	26,53 %	25,70 %	11,0 %
Fonds propres de catégorie 1 versus ses actifs d'expansion	5,22 %	6,24 %	3,5 %

## ÉTAT DU RÉSULTAT

Au cours du dernier exercice, votre caisse a réalisé des excédents d'exploitation de 322 195 \$, en hausse de 63,6 % par rapport à l'année précédente.

Le revenu d'intérêts totalise 2 624 013 \$, une diminution de 5,6 % par rapport à l'an passé. Compte tenu de la rigueur de nos membres à l'égard de leurs engagements financiers, la Caisse n'a connu aucune perte sur créances. Elle a même procédé au recouvrement d'une somme de 279 \$.

Quant aux autres revenus, provenant en majeure partie de la distribution de produits et services des composantes de Desjardins, ils totalisent 750 117 \$, en baisse de 1,4 % par rapport à l'année dernière. Les frais autres que d'intérêts ont connu une baisse modérée dans l'ensemble, soit une variation de 7,0 % pour atteindre 1 859 272 \$.

Cette année, nous proposons le versement d'une ristourne de 87 467 \$. La répartition retenue s'appuie sur l'importance de l'équilibre entre la distribution des excédents, la croissance et la capitalisation. C'est en assurant le juste équilibre entre les règles, les lois du marché financier et les besoins de nos membres que nous sommes en mesure d'assurer le développement de notre caisse et sa pérennité.

## DES OUTILS ET DES PRODUITS MODERNES

Vous êtes de plus en plus nombreux à faire usage des applications de Desjardins qui sont disponibles sur vos appareils mobiles. Votre autonomie financière est intimement liée aux outils que nous mettons à votre disposition. À cet effet, au cours des prochaines années, de nouveaux guichets automatiques viendront remplacer ceux actuellement en place, dont la technologie est devenue désuète. Les nouveaux modèles offriront les commodités nécessaires à vos transactions, le tout assurant une expérience simple et rapide.

## UNE ÉQUIPE QUI VOUS EST DÉVOUÉE

C'est une équipe de 10 employés qui est présente pour vous appuyer dans l'atteinte de vos objectifs financiers et dans la réalisation de vos projets. Je suis reconnaissante de son engagement et de sa mobilisation qui sont au cœur de la qualité de nos services.

Je tiens aussi à souligner l'apport des membres dirigeants élus. Leur dévouement pour la Caisse et pour la communauté nous permet de faire rayonner notre caractère coopératif unique.

C'est en travaillant tous ensemble que nous créons une institution plus solide et une collectivité plus dynamique!

**Josée Mercier, CPA, CA**  
Directrice générale

## ENGAGEMENT DE LA FÉDÉRATION AU BÉNÉFICE DES DÉTENTEURS DE PARTS PERMANENTES

À la demande de l'Autorité des marchés financiers, la Fédération des caisses Desjardins du Québec a garanti en faveur des porteurs de parts permanentes émises par une caisse Desjardins du Québec, le paiement de certaines sommes dans l'éventualité d'un dommage relié au contenu des états financiers annuels combinés audités et du rapport de gestion annuel du Mouvement des caisses Desjardins, mis à leur disposition sur le site [www.sedar.com](http://www.sedar.com). Cet engagement de la Fédération est sujet à certaines conditions. Les détenteurs de parts permanentes peuvent obtenir des détails sur cet engagement en s'adressant à la Caisse.

De plus, les états financiers combinés des caisses Desjardins du Québec sont rendus publics sur le site [www.desjardins.com](http://www.desjardins.com).

## INFORMATIONS SUPPLÉMENTAIRES AU RAPPORT ANNUEL



### SOMMAIRE DU PORTEFEUILLE DE PRÊTS

Au 31 décembre 2016, la Caisse continuait de présenter un portefeuille de prêts de grande qualité. En effet, les prêts bruts en souffrance, mais non douteux ainsi que les prêts douteux bruts ne représentaient respectivement que 2,5 % et 0 % du solde brut des prêts.

Le tableau suivant présente la répartition des prêts par catégories d'emprunteur avec les proportions des prêts bruts en souffrance, mais non douteux, de prêts douteux bruts ainsi que les provisions individuelles et collectives afférentes.\*

SOMMAIRE DU PORTEFEUILLE DE PRÊTS (\$)	Solde brut des prêts	Prêts bruts en souffrance mais non douteux	Prêts douteux bruts	Provisions individuelles	Provisions collectives	Prêts nets au 31 décembre	
						2016	2015
<b>PARTICULIERS</b>							
Habitation	38 187 408 \$						
Consommation et autres	11 174 501						
<b>Sous-total</b>	<b>49 361 909 \$</b>	<b>1 232 244 \$</b>	<b>— \$</b>	<b>— \$</b>	<b>28 006 \$</b>	<b>49 333 903 \$</b>	48 550 321 \$
<b>ENTREPRISES</b>							
Commerciales et industrielles	107 393 \$						
Agricoles, forestières et pêcheries							
Administration et institutions publiques							
<b>Sous-total</b>	<b>107 393 \$</b>				<b>1 485 \$</b>	<b>105 908 \$</b>	143 123 \$
<b>TOTAL</b>	<b>149 469 302 \$</b>	<b>1 232 244 \$</b>	<b>— \$</b>	<b>— \$</b>	<b>29 491 \$</b>	<b>49 439 811 \$</b>	48 693 444 \$

\* Se référer à la note 2 des états financiers combinés des caisses Desjardins du Québec disponibles sur le site [www.desjardins.com](http://www.desjardins.com) pour obtenir de l'information additionnelle sur le mode de présentation et les principales méthodes comptables.

### SOMMAIRE DU PORTEFEUILLE DE DÉPÔTS

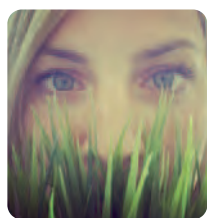
Au 31 décembre 2016, les dépôts des membres à la Caisse s'élevaient à 78 187 029 \$, en hausse de 682 314 \$ ou de 0,9 %, depuis la fin de l'année précédente. Soulignons que la principale source de financement de la Caisse pour assurer son expansion provient des dépôts des particuliers. Ils représentaient 93,6 % du total des dépôts au 31 décembre 2016.

Le tableau ci-dessous présente la répartition des dépôts par catégories de déposant avec les proportions selon le type d'épargne.\*

SOMMAIRE DU PORTEFEUILLE DE DÉPÔTS (\$)	Épargne opérations	Comptes à plage de taux	Épargne stable	Épargne à terme	Épargne régimes enregistrés	Total au 31 décembre	
						2016	2015
Particuliers	7 605 851 \$	2 236 477 \$	4 909 589 \$	6 515 011 \$	51 945 866 \$	<b>73 212 794 \$</b>	73 050 461 \$
Entreprises	2 270 700	664 752	2 610	1 752 829	—	<b>4 690 891</b>	3 866 470
Secteur public et autres	171 094	—	75 386	37 079	(215)	<b>283 344</b>	587 784
<b>TOTAL</b>	<b>10 047 645 \$</b>	<b>2 901 229 \$</b>	<b>4 987 585 \$</b>	<b>8 304 919 \$</b>	<b>51 945 651 \$</b>	<b>78 187 029 \$</b>	77 504 715 \$

\* Se référer à la note 2 des états financiers combinés des caisses Desjardins du Québec disponibles sur le site [www.desjardins.com](http://www.desjardins.com) pour obtenir de l'information additionnelle sur le mode de présentation et les principales méthodes comptables.

## FONDS DE PARTICIPATION



Les placements que les caisses détiennent dans les fonds de participation permettent à la Fédération des caisses Desjardins du Québec de coordonner les investissements dans les filiales du Mouvement Desjardins et les investissements régionaux.

Le tableau présente, pour la Caisse, sa participation dans chacun des fonds de participation ainsi que le rendement réalisé sur ce placement en fin d'exercice.

FONDS PROVINCIAUX	Parts détenues au 31 décembre 2016	Rendement moyen
Caisse centrale Desjardins (CCD)	<b>1 841 940 \$</b>	9,04 %
Société de Services des caisses Desjardins (SER)	<b>(34) \$</b>	— %
Desjardins Capital de risque (INV)	<b>32 221 \$</b>	16,93 %
Desjardins Holding financier (FINSA)	<b>2 277 497 \$</b>	12,09 %

# RAPPORT DU CONSEIL DE SURVEILLANCE

Le conseil de surveillance veille à ce que la Caisse s'assure de ses responsabilités en matière d'éthique, de déontologie et de coopération.

## SURVEILLANCE DES DIMENSIONS ÉTHIQUE ET DÉONTOLOGIQUE

Chaque année, les dirigeants et les employés de la Caisse renouvellent leur engagement à respecter le Code de déontologie Desjardins. Ce code précise les comportements attendus et ceux jugés non acceptables.

Sur le plan éthique, le conseil de surveillance s'est assuré que la Caisse, les dirigeants et les employés ont pris en compte les valeurs de Desjardins pour guider leur conduite.

Voici le bilan de la surveillance relative à trois règles déontologiques pour la dernière année.

1. Aucune situation de conflit d'intérêts n'a été constatée.
2. Les dépôts et les prêts accordés aux personnes intéressées à l'égard de la Caisse, soit les dirigeants et le directeur général de la Caisse, les dirigeants de la Fédération des caisses Desjardins du Québec et leurs personnes liées, ont tous été consentis en conformité avec les règles déontologiques qui s'appliquent. Les prêts qui leur ont été accordés totalisent 386 608 \$.
3. La Caisse et ses centres n'ont octroyé aucun contrat de fourniture de biens et de services à des personnes visées par le Code, tels les personnes intéressées, les employés de la Caisse, les gestionnaires des centres et leurs personnes liées.

## SURVEILLANCE DE LA DIMENSION COOPÉRATIVE

Sur le plan de la dimension coopérative, le conseil de surveillance doit notamment s'assurer de l'intégration des valeurs de Desjardins dans les pratiques commerciales et les pratiques de gestion de la Caisse. Il doit également veiller à ce que la Caisse contribue au développement de son milieu et à l'éducation économique et financière des membres. Enfin, le conseil s'assure que les membres soient informés sur les sujets d'importance pour eux.

Le conseil de surveillance est satisfait des travaux réalisés au cours de la dernière année.

Je profite de l'occasion pour remercier les membres du conseil pour leur contribution ainsi que la direction générale pour son soutien dans la réalisation de notre mandat.

### Michel Savard

Président du conseil de surveillance

## LES DIRIGEANTS

### CONSEIL D'ADMINISTRATION

	FONCTION	FIN DE MANDAT
--	----------	---------------

GABRIEL MIGNEAULT . . . . .	Président . . . . .	2017/12/31
CHARLOTTE PAQUET . . . . .	Vice-présidente . . . . .	2018/12/31
GHISLAIN BOUCHARD* . . . . .	Secrétaire . . . . .	2016/12/31
ESTHER BRONSARD . . . . .	Administratrice . . . . .	2017/12/31
ALAIN COMTOIS . . . . .	Administrateur . . . . .	2018/12/31
MARC DALLAIRE . . . . .	Administrateur . . . . .	2017/12/31
ROBERT GILBERT* . . . . .	Administrateur . . . . .	2016/12/31
RAYMOND ISABEL* . . . . .	Administrateur . . . . .	2016/12/31
BOBBY LÉVESQUE . . . . .	Administrateur . . . . .	2018/12/31
JEAN-MARC LÉVESQUE* . . . . .	Administrateur . . . . .	2016/12/31
ANDRÉ MARTIN . . . . .	Administrateur . . . . .	2018/12/31
JONATHAN MILLER* . . . . .	Administrateur . . . . .	2016/12/31
RÉJEAN PAQUET . . . . .	Administrateur . . . . .	2017/12/31
DENIS VIGNEAULT . . . . .	Administrateur . . . . .	2017/12/31

### CONSEIL DE SURVEILLANCE

	FONCTION	FIN DE MANDAT
--	----------	---------------

MICHEL SAVARD . . . . .	Président . . . . .	2017/12/31
BERNARD PAQUET* . . . . .	Secrétaire . . . . .	2016/12/31
STEEVE DUFOUR . . . . .	Conseiller . . . . .	2018/12/31
MARIO PROULX . . . . .	Conseiller . . . . .	2017/12/31

\* Dirigeants sortants et rééligibles





# LE PERSONNEL

JOSÉE MERCIER, CPA, CA  
Directrice générale

ISABELLE LACERTE, B.A.A.  
Agente administrative  
Contrôles et risques

ANNIE TREMBLAY  
Adjointe – Direction générale

MARTINE BRILLANT, B.A.A., PL. FIN.\*  
Planificateur financier

HÉLÈNE BOUCHARD  
Conseillère  
Gestion des avoirs

JOSÉE LAVOIE  
Conseillère  
Investissement et retraite

CHANTAL LEBEL  
Conseillère  
Finances personnelles

KIM BOURQUE, B.A.A.  
Conseillère  
Finances personnelles

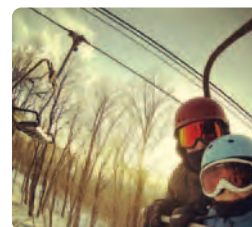
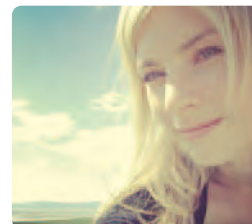
FRANCE PATRY  
Agente  
Services financiers

GUYLAINE POIRIER  
Agente  
Services financiers

GENEVIEVE RIOUX  
Agente  
Services aux membres

SIMON GAUDET  
Agent  
Services aux membres (sur appel)

MARCELLE ROUSSEL  
Agente  
Services aux membres (sur appel)



\* Le planificateur financier agit pour le compte de Desjardins Cabinet de services financiers inc.



**Desjardins**  
**Caisse d'économie**  
**des employés d'Alcoa-**  
**Manic-McCormick**

## APPROBATION DU RAPPORT ANNUEL

Nous certifions que le 15<sup>e</sup> rapport annuel de la Caisse d'économie Desjardins des employés d'Alcoa-Manic-McCormick répond aux exigences de la *Loi sur les coopératives de services financiers* et qu'il a été dûment approuvé par le conseil d'administration de la Caisse.

**Gabriel Migneault**  
Président

**Ghislain Bouchard**  
Secrétaire