



AU COEUR DE VOTRE VIE

RAPPORT ANNUEL 2016



Desjardins
Caisse du Lac-Memphrémagog

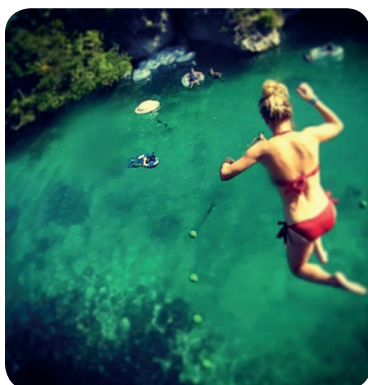


TABLE DES MATIÈRES

Message de la présidente du conseil d'administration....	2
Rapport du conseil de surveillance.....	4
Message du directeur général.....	5
Informations complémentaires au rapport financier.....	8
Dirigeants de la Caisse	9
Rapport financier	10
Partage des excédents.....	15



MESSAGE DE LA PRÉSIDENTE DU CONSEIL D'ADMINISTRATION

Chers membres,

C'est avec plaisir que je vous présente, au nom des dirigeants, cette revue de l'année 2016 pour la Caisse Desjardins du Lac-Memphrémagog.

UN MOUVEMENT AU CŒUR DE LA VIE DE SES MEMBRES

L'année 2016 a été marquante dans l'histoire de Desjardins. Un des événements importants a été l'élection de M. Guy Cormier à titre de président du Mouvement Desjardins. Déjà, le plus jeune président de l'histoire du Mouvement a su mobiliser les employés et les dirigeants autour de ses idées ambitieuses. La principale consiste à aligner notre Mouvement sur sa raison d'être, soit enrichir la vie des personnes et des communautés en contribuant activement et de manière significative à une économie durable.

À titre d'exemple, un nouveau fonds de développement de 100 millions \$ a été mis en place pour soutenir des projets d'entrepreneuriat, de développement d'affaires ainsi que d'innovation économique et sociale dans les régions. Il s'agira d'un fonds complémentaire aux Fonds d'aide au développement du milieu des caisses et aux actions de Capital régional et coopératif Desjardins.

Également, afin d'être encore plus à l'écoute des jeunes, un comité aviseur jeunesse a été mis sur pied à l'échelle du Mouvement. Celui-ci est formé de membres, de dirigeants élus de caisses et d'employés de Desjardins, âgés de 18 à 35 ans. Nous avons d'ailleurs réservé une place privilégiée à la jeunesse lors de la Semaine de la coopération 2016, consacrée à la persévérance scolaire, où des milliers d'employés de Desjardins se sont mobilisés pour participer à des activités bénévoles pour soutenir cette cause.

Tout cela témoigne de la variété des actions que nous mettons en place afin d'être premiers dans le cœur de nos membres.

UN ÉLAN QUI NOUS PERMET DE CONTRIBUER À LA PROSPÉRITÉ DE NOTRE COMMUNAUTÉ

En 2016, notre caisse a enregistré des excédents d'exploitation de 6,4 M\$. Ces résultats sont un

indicateur de la saine gestion des affaires de la Caisse. Cette performance nous encourage à poursuivre nos efforts pour vous offrir des services et des solutions répondant toujours mieux à vos attentes.

Je tiens à remercier nos membres pour ces excellents résultats. Votre fidélité envers votre coopérative demeure notre principal moteur de succès. En effet, une plus grande utilisation des produits et des services de la Caisse entraîne un effet positif direct sur sa rentabilité. Le dynamisme créé par cette loyauté sera non seulement bénéfique pour la Caisse et ses membres, mais aussi pour toute notre collectivité.

La Caisse a justement redistribué plus de 354 000 \$ l'an dernier dans notre collectivité afin d'appuyer des projets stimulants pour notre vitalité sociale et économique. De cette somme, 311 000 \$ proviennent du Fonds d'aide au développement du milieu, la ristourne collective votée par les membres en assemblée. Il s'agit d'une des initiatives nous permettant d'avoir un impact positif sur la vie des personnes et des communautés. C'est là notre raison d'être et aussi une source de fierté pour nous tous : faire affaire avec votre caisse, c'est faire une véritable différence. C'est contribuer à changer les choses.

En plus de notre implication financière, notre Escouade D (escouade d'employés et de dirigeants bénévoles), a réalisé 700 heures de bénévolat dans notre milieu. Une quinzaine d'employés ont également formé 2 équipes de coureurs afin de participer au Relais du lac Memphrémagog et ont amassé 20 000 \$ pour la Fondation Christian Vachon. Une belle façon de faire la différence dans la MRC de Memphrémagog!

L'éducation étant au cœur de la mission de la Caisse, nous sommes fiers de contribuer à la Fondation Desjardins qui a lancé les Prix #FondationDesjardins, en 2016, afin de soutenir des projets avec des jeunes d'âge primaire et secondaire. Le projet « Adopte un vélo » de l'école secondaire de la Ruche a d'ailleurs remporté un prix de 3 000 \$.

Parallèlement, la Caisse a versé 12 500 \$ en bourses d'études, permis la création de 15 emplois d'été grâce au programme Desjardins jeunes au travail, offert le

service de la caisse étudiante à l'École secondaire de la Ruche et la caisse scolaire dans une dizaine d'écoles primaires de la région.

Une attention particulière a également été portée aux membres aînés puisque la Caisse a offert des services de convenance dans huit résidences pour personnes âgées de Magog et a participé au Programme Pair.

ENSEMBLE, NOUS FAISONS UNE DIFFÉRENCE

À titre de membre, votre relation d'affaires avec votre caisse vous permet de contribuer à l'amélioration de votre milieu de vie, en plus de vous donner droit à de multiples avantages. L'accès à une offre de service complète et à des outils pratiques, la possibilité de profiter d'offres exclusives, de bénéficier de la ristourne individuelle et collective, de participer aux décisions de votre caisse, sont des exemples concrets des bénéfices que vous retirez à être membre d'une coopérative financière.

AVANTAGES MEMBRE DESJARDINS

Votre caisse a organisé plusieurs avantages exclusifs aux membres Desjardins. Que ce soit dans le cadre d'un concours ou lors d'événements commandités par la Caisse, ces avantages distinctifs ont permis aux gagnants de vivre une expérience unique, de recevoir un cadeau ou encore un privilège exclusif.

De plus, la Caisse a remis des Avantages membre pour une valeur de 254 700 \$ au cours de la dernière année, sous forme de rabais ou bonifications offerts sur plusieurs produits et services.

Pour en savoir plus, visitez desjardins.com/avantages.

DES PRODUITS ET SERVICES EN AMÉLIORATION CONSTANTE

Notre priorité demeure votre satisfaction quant à la qualité de nos produits et à l'excellence de nos services. Nous continuerons à adopter des approches simples, humaines, modernes et performantes afin de conserver notre place privilégiée dans votre vie financière. Nos approches modernes nous permettent justement d'être plus que jamais accessibles grâce à notre éventail de services virtuels. Les solutions de paiement mobile Desjardins et Apple Pay, le dépôt mobile de chèques et les virements Interac ne sont que quelques-unes des nouveautés mises à votre disposition.

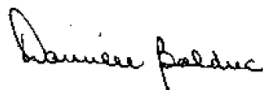
En complément de nos offres virtuelles, certains produits financiers sont proposés en exclusivité sur AccèsD. Du bout des doigts, vous pouvez profiter d'un compte d'épargne à intérêt élevé exempt de frais de service ou encore avoir accès à des produits de placements garantis liés aux marchés. C'est simple et exclusif aux membres de Desjardins.

En tant que membre, vous avez justement un rôle à jouer dans l'évolution de votre caisse afin de la rendre toujours plus performante. Un des meilleurs moyens pour y parvenir est de nous faire part de vos idées, de vos impressions et de vos commentaires constructifs. C'est ensemble que nous pouvons faire rayonner le caractère profondément humain et distinctif de notre caisse.

REMERCIEMENTS

Je tiens à remercier mes collègues dirigeants, les gestionnaires ainsi que les employés de la Caisse pour leur engagement de tous les instants. Sous la direction dynamique de M. Jean-Luc Dasté, leur travail, leurs compétences et leur grande capacité d'adaptation permettent à notre coopérative de répondre toujours plus efficacement à vos besoins. Merci aussi à nos partenaires des filiales du Mouvement Desjardins de nous appuyer dans notre mission de bien vous servir. C'est par la mise en commun de nos forces que nous pouvons vous faire bénéficier d'une gamme de produits et services financiers complets et concurrentiels.

Enfin, de manière encore plus marquée, merci à nos 31 400 membres pour la confiance qu'ils nous témoignent.



Danielle Bolduc

Présidente du conseil d'administration



RAPPORT DU PRÉSIDENT DU CONSEIL DE SURVEILLANCE

Le conseil de surveillance veille à ce que la Caisse s'assure de ses responsabilités en matière d'éthique, de déontologie et de coopération.

SURVEILLANCE DES DIMENSIONS ÉTHIQUE ET DÉONTOLOGIQUE

Chaque année, les dirigeants et les employés de la Caisse renouvellent leur engagement à respecter le Code de déontologie Desjardins. Ce code précise les comportements attendus et ceux jugés non acceptables.

Sur le plan éthique, le conseil de surveillance s'est assuré que la Caisse, les dirigeants et les employés ont pris en compte les valeurs de Desjardins pour guider leur conduite.

Voici le bilan de la surveillance relative à trois règles déontologiques pour la dernière année :

- Aucune situation de conflit d'intérêts n'a été constatée.
- Les dépôts et les prêts accordés aux personnes intéressées¹ à l'égard de la Caisse ont tous été consentis en conformité avec les règles déontologiques qui s'appliquent. Les prêts qui leur ont été accordés totalisent 856 668,42 \$.
- La Caisse et ses centres n'ont octroyé aucun contrat de fourniture de biens et de services à des personnes visées² par le Code.

SURVEILLANCE DE LA DIMENSION COOPÉRATIVE

Sur le plan de la dimension coopérative, le conseil de surveillance doit notamment s'assurer de l'intégration des valeurs de Desjardins dans les pratiques commerciales et les pratiques de gestion de la Caisse. Il doit également veiller à ce que la Caisse contribue au développement de son milieu et à l'éducation économique et financière des membres. Enfin, le conseil s'assure que les membres soient informés sur

les sujets d'importance pour eux.

Ainsi, au cours de la dernière année, les activités du conseil ont porté sur les éléments suivants :

- la participation des membres à la vie associative, notamment les mécanismes mis en place par la Caisse pour informer, écouter et consulter ses membres;
- les activités et les moyens offerts aux membres pour les accompagner dans leur gestion financière;
- les stratégies mises en place par la Caisse pour améliorer la satisfaction des membres et répondre à leurs besoins;
- le soutien de la Caisse au développement du milieu, notamment par l'utilisation du Fonds d'aide au développement du milieu, et l'octroi de dons et commandites.

Le conseil de surveillance est satisfait des travaux réalisés au cours de la dernière année.

Je profite de l'occasion pour remercier les membres du conseil pour leur contribution ainsi que la direction générale pour son soutien dans la réalisation de notre mandat.

André Bégin

Président du conseil de surveillance

¹ Personnes intéressées : les dirigeants et le directeur général de la Caisse, les dirigeants de la Fédération des caisses Desjardins du Québec et leurs personnes liées.

² Personnes visées : les personnes intéressées, les employés de la Caisse, les gestionnaires des centres et leurs personnes liées.



MESSAGE DU DIRECTEUR GÉNÉRAL

Chers membres,

Votre caisse a poursuivi en 2016 sa mission de bien répondre à l'ensemble de vos besoins financiers en vous offrant l'accessibilité à une gamme complète de produits et de services sur le marché.

Offrir une expérience d'affaires de qualité à nos membres demeure l'un de nos principaux objectifs pour l'année en cours. En plus de veiller à toujours bien vous servir, votre caisse et le Mouvement Desjardins continueront de développer des outils financiers et de nouveaux avantages exclusifs pour les membres. Aucun effort n'est ménagé pour que Desjardins soit votre institution financière par excellence.

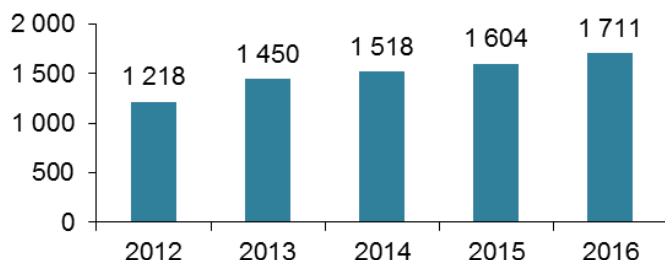
Voici les résultats financiers de la Caisse Desjardins du Lac-Memphrémagog et de la quote-part du revenu des activités dans les filiales du Mouvement Desjardins, au 31 décembre 2016.

Ces résultats sont directement liés à la confiance que vous nous témoignez et nous vous en sommes reconnaissants. C'est grâce à cette fidélité de la part de nos 31 400 membres que nous pouvons tous bénéficier de la force de la coopération et soutenir notre développement des affaires.

VOLUME D'AFFAIRES SOUS GESTION

Forte d'un volume d'affaires sous gestion de 1 711 M\$ en hausse de 6,7 % par rapport à 2015, la Caisse est en très bonne position dans son marché. Par son appartenance au Mouvement Desjardins et sa participation dans ses filiales, la Caisse a accès à une grande variété de produits et de services financiers en mesure de répondre à la diversité grandissante des besoins de ses membres.

Évolution du volume d'affaires (M\$)



COMMENTAIRES SUR LE RAPPORT FINANCIER³

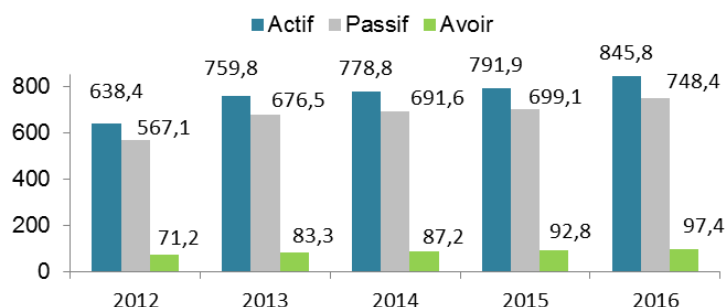
BILAN

L'actif de votre coopérative financière s'établit à 845,8 M\$, une hausse de 6,8 % par rapport à l'an passé.

Le passif de la Caisse est de 748,4 M\$, affichant une croissance de 7,06 %.

Toujours au 31 décembre 2016, l'avoir de votre coopérative a connu une bonne hausse, passant à 97,4 M\$, soit une croissance de 5 %. L'avoir est constitué du capital social qui se chiffre désormais à 5,9 M\$, des excédents à répartir de 6,4 M\$, du cumul des autres éléments du résultat global de 2,05 M\$ et finalement des réserves de 83,1 M\$.

Évolution d'éléments du bilan (M\$)



Les fonds totaux des réserves sont de l'ordre de 83,1 M\$, dont le montant de la réserve pour ristournes éventuelles représente 0,9 M\$. Votre caisse a également accumulé 1,3 M\$ dans le Fonds d'aide au développement du milieu.

³ Ces commentaires sur le rapport financier sont un aperçu du rapport financier, disponible sur demande et sur le site Internet de la caisse. De plus, les états financiers combinés des caisses Desjardins du Québec sont rendus publics sur le site Web www.desjardins.com

Les fonds propres de la Caisse sont, quant à eux, à un niveau conforme en ce qui a trait à la norme sur la suffisance des fonds propres des caisses, telle qu'établie par la Fédération.

	Au 31 décembre 2016	Au 31 décembre 2015	Norme
Fonds propres de catégorie 1A versus ses actifs à risque	17,28 %	17,84 %	$\geq 11 \%$
Fonds propres de catégorie 1 versus ses actifs d'expansion	6,98 %	8,15 %	$\geq 3,5 \%$

ÉTAT DU RÉSULTAT

Au cours du dernier exercice, votre caisse a réalisé des excédents d'exploitation de 6,4 M\$, en baisse de 4,6 % par rapport à l'année précédente.

ÉVOLUTION DES ÉLÉMENTS DE L'ÉTAT DU RÉSULTAT (M\$)

	2015 (M\$)	2016 (M\$)	(%)
Revenu d'intérêts	24,6	23,9	-2,8%
Frais d'intérêts	7,5	7,2	-4,0%
Revenu net d'intérêts	17,1	16,7	-2,3%
Dotation à la provision pour pertes sur créances	0,6	0,7	16,7%
Autres revenus	7,1	7,1	0,0%
Autres frais	16,9	16,7	-1,2%
Excédents d'exploitation*	6,8	6,4	-4,6%
Ristournes**	1,8	1,45	-19,4%

* Les excédents d'exploitation incluent la dépense reliée au Fonds d'aide au développement du milieu.

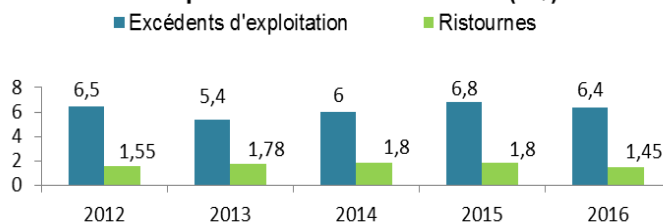
** Montant des ristournes individuelles recommandé à l'assemblée générale pour acceptation des membres.

Au terme de l'année 2016, la Caisse a généré des excédents avant ristournes de 7,1 M\$, une baisse de 31,9 % par rapport à l'année précédente.

Cette année, nous proposons le versement d'une ristourne de 1,45 M\$ et le versement d'une somme de 300 000 \$ au Fonds d'aide au développement du milieu, une forme de ristourne collective nous permettant de contribuer au bien-être de notre communauté en appuyant des projets structurants. La répartition retenue s'appuie sur l'importance de

l'équilibre entre le partage des excédents, la croissance et la capitalisation. C'est en assurant le juste équilibre entre les règles et les lois du marché financier et les besoins de nos membres que nous sommes en mesure d'assurer le développement de notre caisse et sa pérennité.

Évolution des excédents d'exploitation et des ristournes (M\$)



FONDS DE PARTICIPATION

Les placements que les caisses détiennent dans les fonds de participation permettent à la Fédération des caisses Desjardins du Québec de coordonner les investissements dans les filiales du Mouvement Desjardins et les investissements régionaux.

Le tableau ci-après présente, pour la Caisse, sa participation dans chacun des fonds de participation ainsi que le rendement réalisé sur ce placement en fin d'exercice.

Fonds provinciaux	Parts détenues au 31 décembre 2016	Rendement moyen
Caisse centrale Desjardins (CCD)	15 539 722 \$	9,04 %
Société de Services des caisses Desjardins (SER)	(378) \$	0 %
Desjardins Capital de risque (INV)	222 000 \$	16,93 %
Desjardins Holding financier (FIN5A)	30 577 956 \$	11,6 %

ENGAGEMENT DE LA FÉDÉRATION AU BÉNÉFICE DES DÉTENTEURS DE PARTS PERMANENTES

À la demande de l'Autorité des marchés financiers, la Fédération des caisses Desjardins du Québec a garanti en faveur des porteurs de parts permanentes émises par une caisse Desjardins du Québec, le paiement de certaines sommes dans l'éventualité d'un dommage relié au contenu des états financiers annuels combinés audités et du rapport de gestion annuel du Mouvement des caisses Desjardins, mis à leur disposition sur le site Internet www.sedar.com.

Cet engagement de la Fédération est sujet à certaines conditions. Les détenteurs de parts permanentes peuvent obtenir des détails sur cet engagement en s'adressant à la Caisse.

De plus, les états financiers combinés des caisses Desjardins du Québec sont rendus publics sur le site www.desjardins.com.

DES OUTILS ET DES PRODUITS MODERNES

Vous êtes de plus en plus nombreux à faire usage des applications de Desjardins qui sont disponibles sur vos appareils mobiles. Vous pouvez payer vos factures, transférer des fonds ou investir dans des produits financiers exclusifs, 24 heures sur 24, 7 jours sur 7. Votre autonomie financière est intimement liée aux outils que nous mettons à votre disposition. Notre pérennité et notre pertinence demeurent, quant à elles, indissociables de notre capacité de créer des outils performants et adaptés à vos besoins.

À cet effet, au cours des prochaines années, de nouveaux guichets automatiques viendront remplacer ceux actuellement en place, dont la technologie est devenue désuète. Les nouveaux modèles offriront les commodités nécessaires à vos transactions, le tout en assurant une expérience simple et rapide. La Caisse aura ainsi la possibilité d'analyser les besoins en terme de services automatisés afin de se positionner en fonction des habitudes financières de ses membres.

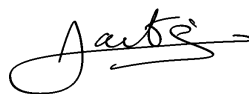
UNE ÉQUIPE QUI VOUS EST DÉVOUÉE

C'est une équipe de 95 employés qui est présente pour vous appuyer dans l'atteinte de vos objectifs financiers et dans la réalisation de vos projets. Je suis reconnaissant de leur engagement et de leur mobilisation, qui sont au cœur de la qualité de nos services. C'est aussi grâce à eux que le Mouvement Desjardins continue de s'illustrer parmi les meilleurs employeurs canadiens. Cette reconnaissance positionne Desjardins en tant qu'employeur proche et engagé envers ses employés.

Je tiens aussi à souligner l'apport des membres dirigeants élus. Leur dévouement pour la Caisse et pour la communauté nous permet de faire rayonner

notre caractère coopératif unique.

C'est en travaillant ensemble que nous créons une institution plus solide et une collectivité plus dynamique !



Jean-Luc Dasté
Directeur général

INFORMATIONS COMPLÉMENTAIRES AU RAPPORT FINANCIER

SOMMAIRE DU PORTEFEUILLE DE PRÊTS

Au 31 décembre 2016, la Caisse continuait de présenter un portefeuille de prêts de grande qualité. En effet, les prêts bruts en souffrance, mais non douteux ainsi que les prêts douteux bruts ne représentaient respectivement que 1,9 % et 0,3 % du solde brut des prêts.

Le tableau suivant présente la répartition des prêts par catégories d'emprunteur avec les proportions des prêts bruts en souffrance, mais non douteux, de prêts douteux bruts ainsi que les provisions individuelles et collectives afférentes.*

(en milliers de dollars canadiens)

	Solde brut des prêts	Prêts bruts en souffrance mais non douteux	Prêts douteux bruts	Provisions individuelles	Provisions collectives	Prêts nets au 31 décembre 2016	Prêts nets au 31 décembre 2015
Particuliers							
Habitation	365 751 \$						
Consommation et autres	150 973						
	516 724 \$	10 416 \$	512 \$	255 \$	319 \$	516 150 \$	483 211 \$
Entreprises							
Commerciales et industrielles	160 357 \$						
Agricoles, forestière et pêcheries	44 057						
Administration et institutions publiques	6 543						
	210 957 \$	3 655 \$	1 319 \$	389 \$	444 \$	210 124 \$	197 603 \$
Total	727 681 \$	14 071 \$	1 831 \$	644 \$	763 \$	726 274 \$	680 814 \$

* Se référer à la note 2 des états financiers combinés des caisses Desjardins du Québec disponibles sur le site Web « www.desjardins.com » pour obtenir de l'information additionnelle sur le mode de présentation et les principales méthodes comptables.

SOMMAIRE DU PORTEFEUILLE DE DÉPÔTS

Au 31 décembre 2016, les dépôts des membres à la Caisse s'élevaient à 638 930 000 \$, en hausse de 34 745 000 \$ ou de 5,8 %. Soulignons que la principale source de financement de la Caisse pour assurer son expansion provient des dépôts des particuliers. Ils représentaient 76,2 % du total des dépôts.

Le tableau ci-dessous présente la répartition des dépôts par catégories de déposant avec les proportions selon le type d'épargne.*

(en milliers de dollars canadiens)

	Épargne opérations	Comptes à plage de taux	Épargne stable	Épargne à terme	Épargne régimes enregistrés	Total au 31 décembre 2016	Total au 31 décembre 2015
Particuliers	73 944 \$	61 714 \$	70 190 \$	99 209 \$	181 684 \$	486 921 \$	462 140 \$
Entreprises	80 728	9 613	22 070	12 993	-	125 404	90 178
Secteur public et autres	18 542	112	4 807	3 123	21	26 605	51 867
Total	173 214 \$	71 439 \$	97 067 \$	115 325 \$	181 885 \$	638 930 \$	604 185 \$

* Se référer à la note 2 des états financiers combinés des caisses Desjardins du Québec disponibles sur le site web « www.desjardins.com » pour obtenir de l'information additionnelle sur le mode de présentation et les principales méthodes comptables.

DIRIGEANTS DE LA CAISSE

Nom	Fonction	Occupation civile	Fin de mandat	Nombre de présences réunions/ comités	Allocation de présence versée en 2016 ¹
CONSEIL D'ADMINISTRATION					
Danielle Bolduc²³	Présidente	Entrepreneure	2017	23	13 190 \$
Georgianne Gagnon	Vice-Présidente	Retraitée	2018	12	1 710 \$
Maxime Langlois*	Secrétaire	Enseignant	2016	18	2 430 \$
Christine Allard	Administratrice	Secrétaire	2018	9	1 170 \$
Jean-François Benoît*	Administrateur	Comptable	2016	9	1 350 \$
Maxime Ferland	Administrateur	Ingénieur industriel	2017	13	1 680 \$
Gaétan Giguère*	Administrateur	Commis	2016	11	1 470 \$
Anne-Marie Grenier	Administratrice	Propriétaire-gestionnaire	2018	13	1 680 \$
Charles Guay	Administrateur	Avocat	2017	10	1 500 \$
Michel Lafleur	Administrateur	Professeur	2018	9	1 350 \$
Charles Métivier*	Administrateur	Coord. académique	2016	13	1 860 \$
Valérie Moreau	Administratrice	Notaire	2017	5	750 \$
Jocelyne Pellerin	Administratrice	Notaire Honoraire	2017	12	1 350 \$
Matundu Loïc Véza⁴	Jeune dirigeant de la relève	Étudiant	2016	4	210 \$
Poste Vacant	Administrateur		2018		

CONSEIL DE SURVEILLANCE

André Bégin	Président	Retraité	2017	6	1 620 \$
Thérèse Gaulin	Secrétaire	Retraitée	2018	5	750 \$
Danielle Boulianne	Conseillère	Semi-retraîtée	2017	5	750 \$
Lucie Lessard	Conseillère	Adjointe à la direction générale	2018	8	840 \$
Martin Pomerleau*	Conseiller	Pompier	2016	5	750 \$

* Dirigeants sortants et rééligibles

¹ Allocation varie selon l'implication au sein de divers comités.

² Présidente depuis mai 2008

³ Sièges au conseil des représentants des Cantons-de-l'Est.

⁴ M. Matundu Loïc Véza a remis sa démission à titre de jeune dirigeant de la relève le 1^{er} décembre 2016.

RAPPORT DE PROCÉDURES SPÉCIFIÉES ET RAPPORT FINANCIER



Le 29 mars 2017

Rapport sur les résultats de l'application de procédures d'audit spécifiées sur le rapport financier de la Caisse Desjardins du Lac-Memphrémagog (la « Caisse ») préparé par la direction de la Caisse

Aux membres de la Fédération des caisses Desjardins du Québec

Nous sommes l'auditeur indépendant des états financiers individuels combinés des caisses Desjardins du Québec (les « états financiers combinés des caisses Desjardins du Québec ») sur lesquels nous avons exprimé une opinion non modifiée le 24 février 2017.

Relativement au rapport financier de la Caisse ci-joint, préparé par la direction de la Caisse, nous avons été mandatés par les membres de la Fédération des caisses Desjardins du Québec afin de retracer les informations financières contenues dans le rapport financier de la Caisse aux registres comptables qui comprennent les ajustements comptables spécifiques de la Caisse et qui ont servi à la préparation des états financiers combinés des caisses Desjardins du Québec pour l'exercice terminé le 31 décembre 2016 (les « procédures »).

Nous vous confirmons que l'ensemble des informations financières contenues dans le rapport financier de la Caisse pour l'exercice terminé le 31 décembre 2016, ci-joint ont été retracées aux registres comptables qui comprennent les ajustements comptables spécifiques de la Caisse et qui ont servi à la préparation des états financiers combinés des caisses Desjardins du Québec pour l'exercice terminé à cette date, et nous vous confirmons qu'aucune exception n'a été notée.

Nos procédures ont notamment permis de retracer les informations financières suivantes de la Caisse :

Total de l'actif :	845 849 000	\$
Total de l'avoir :	97 416 000	\$
Excédents nets de l'exercice après ristournes aux membres :	6 087 000	\$

Ces procédures ne constituent pas un audit du rapport financier de la Caisse au 31 décembre 2016 et, par conséquent, nous n'exprimons aucune opinion sur le rapport financier de la Caisse au 31 décembre 2016.

PricewaterhouseCoopers s.r.l./s.e.n.c.r.l.

¹ FCPA auditeur, FCA, permis de comptabilité publique n° A124829

PricewaterhouseCoopers LLP/s.r.l./s.e.n.c.r.l.
1250, boulevard René-Lévesque Ouest, bureau 2500, Montréal (Québec) Canada H3B 4Y1
Tél. : +1 514 205-5000, Téléc. : +1 514 876-1502, www.pwc.com/ca/fr

« PwC » s'entend de PricewaterhouseCoopers LLP/s.r.l./s.e.n.c.r.l., une société à responsabilité limitée de l'Ontario.

BILAN (non audité)

(en milliers de dollars canadiens)

Au 31 décembre 2016**Au 31 décembre 2015****ACTIF****Trésorerie et dépôts auprès d'institutions financières****10 748 \$****8 346 \$****Valeurs mobilières**

Placement au fonds de liquidité sous gestion

43 040

41 598

Dépôts à terme et autres

2 496

833

45 536

42 431

Prêts

Particuliers

516 724

483 784

Entreprises

210 957

198 456

727 681

682 240

Provision pour pertes sur prêts

1 407

1 426

726 274

680 814

Placements dans la Fédération**46 374**

42 058

Autres actifs

Instruments financiers dérivés

6 854

8 140

Immobilisations corporelles

3 483

3 986

Autres

6 580

6 146

16 917

18 272

TOTAL DE L'ACTIF**845 849 \$****791 921 \$****PASSIF ET AVOIR****PASSIF****Dépôts**

Épargne à terme

255 967 \$

248 496 \$

Autres

382 963

355 689

638 930

604 185

Emprunts**96 491**

79 185

Autres passifs

Instruments financiers dérivés

735

209

Passifs nets au titre des régimes à prestations définies

4 580

4 825

Autres

7 697

10 671

13 012

15 705

TOTAL DU PASSIF**748 433**

699 075

AVOIR

Capital social

5 886

9 915

Excédents à répartir

6 377

5 413

Cumul des autres éléments du résultat global

2 045

1 357

Réserves

83 108

76 161

TOTAL DE L'AVOIR**97 416**

92 846

TOTAL DU PASSIF ET DE L'AVOIR**845 849 \$****791 921 \$**

ÉTAT DU RÉSULTAT
 (non audité)

Pour les exercices terminés le 31 décembre

(en milliers de dollars canadiens)	2016	2015
REVENU D'INTÉRÊTS	23 900 \$	24 573 \$
FRAIS D'INTÉRÊTS	7 169	7 504
REVENU NET D'INTÉRÊTS	16 731	17 069
AUTRES REVENUS	7 130	7 106
DOTATION À LA PROVISION POUR PERTES SUR CRÉANCES	694	564
FRAIS AUTRES QUE D'INTÉRÊTS		
Salaires et avantages sociaux	7 182	6 661
Cotisations aux composantes du Mouvement	2 408	2 157
Frais relatifs à l'aide au développement du milieu	311	337
Autres	6 822	7 704
	16 723	16 859
EXCÉDENTS D'EXPLOITATION	6 444	6 752
Revenus liés aux placements dans la Fédération	4 672	4 425
Revenus (pertes) liés à la juste valeur des instruments financiers dérivés	(2 529)	1 544
EXCÉDENTS AVANT IMPÔTS ET RISTOURNES AUX MEMBRES	8 587	12 721
Impôts sur les excédents	1 506	2 320
EXCÉDENTS AVANT RISTOURNES AUX MEMBRES	7 081	10 401
Ristournes aux membres	1 360	1 754
Recouvrement d'impôt relatif aux ristournes aux membres	(366)	(472)
EXCÉDENTS NETS DE L'EXERCICE APRÈS RISTOURNES AUX MEMBRES	6 087 \$	9 119 \$

ÉTAT DES VARIATIONS DE L'AVOIR
(non audité)

Pour les exercices terminés le 31 décembre

	Capital social	Excédents à répartir	Cumul des autres éléments du résultat global	Réserves							Total des réserves	Total de l'avoir
				Réserves plus-valeur (placements dans les fonds de participation de la Fédération)	Réserves plus-valeur (instruments financiers dérivés)	Réserves plus-valeur (régimes d'avantages du personnel)	Réserves générales	Réserves de stabilisation	Réserves pour ristournes éventuelles	Fonds d'aide au développement du milieu		
(en milliers de dollars canadiens)												
SOLDE AU 31 DÉCEMBRE 2014	13 227 \$	4 139 \$	2 008 \$	17 490 \$	2 046 \$	(4 598) \$	48 493 \$	3 362 \$	1 655 \$	1 381 \$	67 829 \$	87 203 \$
Répartition par les membres lors de l'assemblée générale de 2015	-	-	-	-	-	-	-	-	-	-	-	-
Intérêts sur les parts permanentes et sur les parts de ristournes aux membres	-	(606)	-	-	-	-	-	-	-	-	-	(606)
Virement (affectation) aux réserves	-	(3 567)	-	-	-	-	3 367	-	-	200	3 567	-
Ajustement net relatif aux ristournes aux membres	-	34	-	-	-	-	-	-	-	-	-	34
Solde après répartition	13 227	-	2 008	17 490	2 046	(4 598)	49 860	3 362	1 655	1 581	71 396	86 631
Excédents nets de l'exercice après ristournes aux membres	-	9 119	-	-	-	-	-	-	-	-	-	9 119
Autres éléments du résultat global de l'exercice	-	1 269	(651)	-	-	-	-	-	-	-	-	618
Virement réglementaire	-	(5 920)	-	3 726	1 125	1 069	-	-	-	-	5 920	-
Sommes nettes utilisées au cours de l'exercice	-	979	-	-	-	-	-	-	(731)	(248)	(979)	-
Opérations sur les capitaux propres relatives aux placements dans la Fédération	-	-	-	(176)	-	-	-	-	-	-	(176)	(176)
Rachat de parts permanentes	(3 149)	-	-	-	-	-	-	-	-	-	-	(3 149)
Autre variation nette du capital social	(163)	-	-	-	-	-	-	-	-	-	-	(163)
Ajustement net relatif aux ristournes aux membres	-	(34)	-	-	-	-	-	-	-	-	-	(34)
SOLDE AU 31 DÉCEMBRE 2015	9 915 \$	5 413 \$	1 357 \$	21 040 \$	3 171 \$	(3 529) \$	49 860 \$	3 362 \$	924 \$	1 333 \$	76 161 \$	92 846 \$
Répartition par les membres lors de l'assemblée générale de 2016	-	-	-	-	-	-	-	-	-	-	-	-
Intérêts sur les parts permanentes et sur les parts de ristournes aux membres	-	(422)	-	-	-	-	-	-	-	-	-	(422)
Virement (affectation) aux réserves	-	(5 057)	-	-	-	-	4 857	-	-	200	5 057	-
Ajustement net relatif aux ristournes aux membres	-	66	-	-	-	-	-	-	-	-	-	66
Solde après répartition	9 915	-	1 357	21 040	3 171	(3 529)	54 717	3 362	924	1 533	81 218	92 490
Excédents nets de l'exercice après ristournes aux membres	-	6 087	-	-	-	-	-	-	-	-	-	6 087
Autres éléments du résultat global de l'exercice	-	331	511	-	-	-	-	-	-	-	-	842
Virement réglementaire	-	(203)	-	1 896	(1 861)	168	-	-	-	-	203	-
Sommes nettes utilisées au cours de l'exercice	-	228	-	-	-	-	-	-	-	(228)	(228)	-
Opérations sur les capitaux propres relatives aux placements dans la Fédération	-	-	177	1 915	-	-	-	-	-	-	1 915	2 092
Rachat de parts permanentes	(3 887)	-	-	-	-	-	-	-	-	-	-	(3 887)
Autre variation nette du capital social	(142)	-	-	-	-	-	-	-	-	-	-	(142)
Ajustement net relatif aux ristournes aux membres	-	(66)	-	-	-	-	-	-	-	-	-	(66)
SOLDE AU 31 DÉCEMBRE 2016	5 886 \$	6 377 \$	2 045 \$	24 851 \$	1 310 \$	(3 361) \$	54 717 \$	3 362 \$	924 \$	1 305 \$	83 108 \$	97 416 \$

NOTE COMPLÉMENTAIRE AU RAPPORT FINANCIER (non auditée)

NOTE 1 – NATURE DES ACTIVITÉS ET RÉFÉRENTIEL D'INFORMATION FINANCIÈRE

La Caisse est une coopérative qui a pour objet de recevoir les économies de ses membres en vue de les faire fructifier et de leur fournir du crédit ainsi que d'autres produits et services financiers. La Caisse a aussi pour mission de favoriser la coopération et de promouvoir l'éducation économique, sociale et coopérative. Elle est régie par la Loi sur les coopératives de services financiers (la Loi).

La Caisse est inscrite à l'Autorité des marchés financiers du Québec. Elle est également membre du Fonds de sécurité Desjardins dont l'objet principal est d'établir et d'administrer un fonds de sécurité, de liquidité ou d'entraide au bénéfice des caisses Desjardins du Québec.

La Caisse est membre de la Fédération des caisses Desjardins du Québec (la Fédération) qui contrôle d'autres composantes, formant le Mouvement des caisses Desjardins.

Ce rapport financier a été préparé conformément aux exigences énoncées dans la Loi. La Caisse applique des méthodes comptables homogènes à celles utilisées pour les fins de la préparation des états financiers combinés des caisses Desjardins du Québec, lesquels sont établis conformément aux Normes internationales d'information financière (IFRS) publiées par l'International Accounting Standards Board. Certains chiffres de l'exercice précédent ont été reclassés afin que leur présentation soit conforme à celle du rapport financier de l'exercice courant. Ces reclassements n'ont eu aucune incidence sur les résultats ni sur le total de l'actif et du passif de la Caisse.

PARTAGE DES EXCÉDENTS

RÉPARTITION	RECOMMANDATION
Intérêts - parts permanentes (3,5 %)	234 899 \$
Intérêts - parts de ristournes (3,5 %)	16 331 \$
Affectation à la réserve de stabilisation	0 \$
Affectation à la réserve générale	5 825 771 \$
Affectation à la réserve de plus-value	1 583 389 \$
Utilisation de la réserve pour ristournes éventuelles	0 \$
RISTOURNES TOTALES	1 750 000 \$
Ristourne collective - Fonds d'aide au développement du milieu	300 000 \$
Ristournes individuelles aux membres	1 450 000 \$
Ristournes sur les prêts	695 588 \$
Ristournes sur l'épargne	703 771 \$
Ristournes sur les frais d'utilisation (2,12%)	50 482 \$

Exemples de ristournes

- Hypothèque de 125 000 \$
 Taux de 4,74 % = 5 925 \$ d'intérêts payés
 Taux : 2,8 %
 166 \$
- Épargne de 50 000 \$
 Taux de 1,50 % = 750 \$ d'intérêts reçus
 Taux : 11,2 %
 84 \$

APPROBATION DU RAPPORT ANNUEL

Nous certifions que le 16^e rapport annuel de la Caisse Desjardins du Lac-Memphrémagog répond aux exigences de la *Loi sur les coopératives de services financiers* et qu'il a été dûment approuvé par le conseil d'administration de la Caisse.

Danielle Bolduc
Présidente du conseil d'administration

Maxime Langlois
Secrétaire

COORDONNÉES

ACCÉDEZ AUX SERVICES DE VOTRE CAISSE 24 H SUR 24, 7 JOURS SUR 7



desjardins.com



m.desjardins.com



1 800 CAISSES



Guichets automatiques et achats
avec retraits chez les marchands

DES SERVICES ACCESSIBLES SUR L'ENSEMBLE
DU TERRITOIRE

Téléphone : 819 843-3328

Sans frais : 1 866 400-3328

desjardins.com/caissedulacmemphremagog
desjardins.com/avantages



facebook.com/caisselacmemphremagog

PARLEZ À UN CONSEILLER (INCLUANT LES
JOURS FÉRIÉS)

Du lundi au vendredi, de 6 h à 22 h

Le samedi et le dimanche, de 8 h 30 à 16 h

SIÈGE SOCIAL

230, rue Principale Ouest, Magog J1X 2A5

HEURES ALLONGÉES | OUVERT LE SAMEDI

CENTRE DE SERVICES DE MAGOG

1860, rue Sherbrooke, Magog J1X 2T3

CENTRE DE SERVICES D'EASTMAN

12, rue Lapointe, C.P. 240, Eastman J0E 1P0

CENTRE DE SERVICES DE STANSTEAD

12, chemin de Fairfax, Stanstead J0B 3E0

CENTRE DE SERVICES AUTOMATISÉS MANSONVILLE

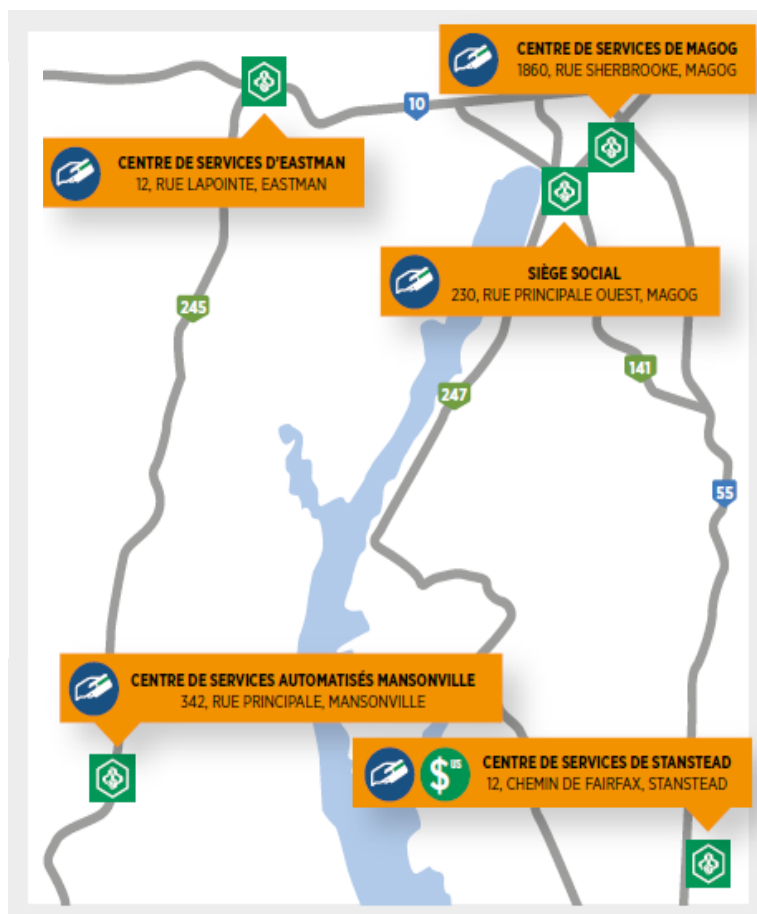
342, rue Principale, C.P. 9, Mansonville J0E 1X0

DESJARDINS ENTREPRISES - ESTRIE

1815, rue King Ouest, bureau 300, Sherbrooke J1J 2E3

Téléphone : 819 821-2201

Sans frais : 1 866 821-220



100%

La Caisse Desjardins du Lac-Memphrémagog est fière de
vous présenter un rapport annuel entièrement imprimé sur
du papier 100 % recyclé



Desjardins
Caisse du Lac-Memphrémagog