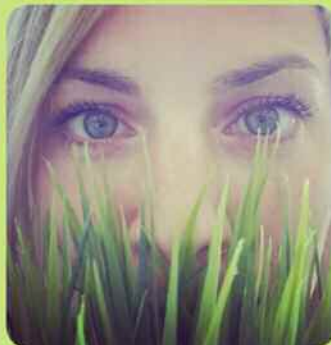




16^e RAPPORT ANNUEL

 **Desjardins**
Caisse populaire
de la Baie-de-Gaspé





16^e RAPPORT ANNUEL

Desjardins
Caisse populaire
de la Baie-de-Gaspé

SIÈGE SOCIAL



80, rue Jacques-Cartier
Gaspé (Québec) G4X 2V2

Service courant et de convenance

Lundi : de 9 h 30 à 17 h
Mardi : de 9 h 30 à 17 h
Mercredi : de 9 h 30 à 17 h
Jeudi : de 9 h 30 à 18 h
Vendredi : de 9 h 30 à 17 h

Service conseil

Lundi : de 9 h 30 à 17 h
Mardi : de 9 h 30 à 17 h
Mercredi : de 9 h 30 à 20 h
Jeudi : de 9 h 30 à 20 h
Vendredi : de 9 h 30 à 16 h

CENTRE DE SERVICES DE ST-MAJORIQUE



54, rue Fontenelle
Gaspé (Québec) G4X 6R2

Service courant et de convenance

Lundi : de 10 h à 12 h
Mardi : de 10 h à 12 h
Mercredi : Fermé
Jeudi : de 10 h à 15 h 30
Vendredi : de 10 h à 14 h 30

Service conseil

Sur rendez-vous*

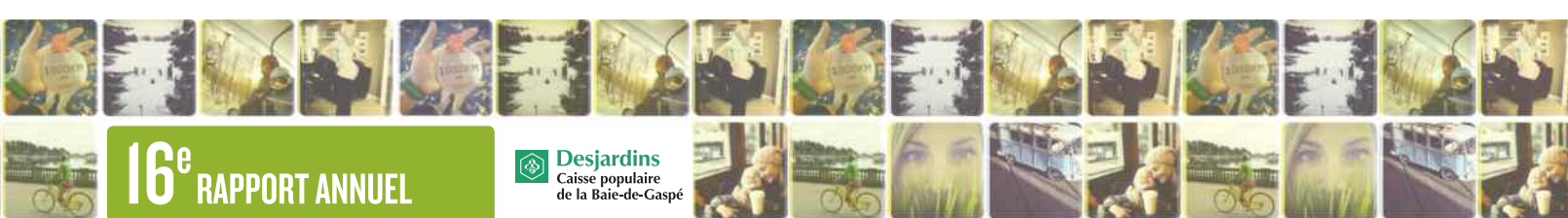
* Les rendez-vous peuvent être fixés en dehors des heures d'ouverture.

Transit : 815 40025

Téléphone : 418 368-5555
Sans frais : 1 866 463-0055

Accès D : 1 800-CAISSES

Internet : www.desjardins.com/caissebaiedegaspe



ORDRE DU JOUR

1. Mot de bienvenue et ouverture de l'assemblée
2. Adoption de l'ordre du jour
3. Adoption du procès-verbal de l'assemblée générale annuelle du 25 avril 2016

PRÉSENTATION DES RÉSULTATS

4. Message du président du conseil d'administration
5. Rapport du président du conseil de surveillance
6. Message du directeur général et présentation du rapport financier au 31 décembre 2016
7. Présentation du bilan de la distinction coopérative
8. Présentation du programme « Fierté »
9. Consultation à venir auprès de nos membres
10. Période de questions au conseil d'administration
11. Période de questions au conseil de surveillance

DÉCISIONS

12. Adoption du taux d'intérêt sur les parts permanentes
13. Adoption du taux d'intérêt sur les parts de ristournes
14. Adoption du montant alloué au fonds d'aide au développement du milieu
15. Fonds d'aide au développement du milieu
16. Adoption de la répartition des excédents annuels

ÉLECTIONS

17. Élections au conseil d'administration
18. Élections au conseil de surveillance
19. Signature de l'engagement solennel
20. Tirage de prix de présence
21. Levée de l'assemblée



MESSAGE DU PRÉSIDENT DU CONSEIL D'ADMINISTRATION

Chers membres,

C'est avec plaisir que je vous présente, au nom des dirigeants, cette revue de l'année 2016 pour la Caisse populaire Desjardins de la Baie-de-Gaspé.

UN MOUVEMENT AU CŒUR DE LA VIE DE SES MEMBRES

L'année 2016 a été marquante dans l'histoire de Desjardins. Un des événements importants a été l'élection de M. Guy Cormier à titre de président du Mouvement Desjardins. Déjà, le plus jeune président de l'histoire du Mouvement a su mobiliser les employés et les dirigeants autour de ses idées ambitieuses. La principale consiste à aligner notre Mouvement sur sa raison d'être, soit enrichir la vie des personnes et des communautés en contribuant activement et de manière significative à une économie durable.

À titre d'exemple, un nouveau fonds de développement de 100 millions de dollars a été mis en place pour soutenir des projets d'entrepreneuriat, de développement d'affaires ainsi que d'innovation économique et sociale dans les régions. Il s'agira d'un fonds complémentaire aux Fonds d'aide au développement du milieu des caisses et aux actions de Capital régional et coopératif Desjardins.

Également, afin d'être encore plus à l'écoute des jeunes, un comité aviseur jeunesse a été mis sur pied à l'échelle du Mouvement. Celui-ci sera formé de membres, de dirigeants élus de caisses et d'employés de Desjardins, âgés de 18 à 35 ans. Nous avons d'ailleurs réservé une place privilégiée à la jeunesse lors de la Semaine de la coopération 2016 consacrée à la persévérance scolaire. Ce sont des milliers d'employés de Desjardins qui se sont mobilisés le 20 octobre 2016 et qui ont participé à des activités bénévoles pour soutenir cette cause.

Tout cela témoigne de la variété des actions que nous mettons en place afin d'être premiers dans le cœur de nos membres.

UN ÉLAN QUI NOUS INSPIRE

En 2016, notre caisse a enregistré des excédents d'exploitations de 1 492 000 \$. Ces résultats sont un indicateur de la saine gestion des affaires de la Caisse. Cette performance nous encourage à poursuivre nos efforts pour vous offrir des services et des solutions répondant toujours mieux à vos attentes.

Je tiens à remercier nos membres pour ces excellents résultats. Votre fidélité envers votre coopérative demeure notre principal moteur de succès. En effet, une plus grande utilisation des produits et des services de la Caisse entraîne un effet positif direct sur sa rentabilité. Le dynamisme créé par cette loyauté sera non seulement bénéfique pour la Caisse et ses membres, mais aussi pour toute notre collectivité.



La Caisse a justement redistribué plus de 176 000,00 \$ l'an dernier dans notre collectivité afin d'appuyer des projets stimulants pour notre vitalité sociale et économique. De cette somme, 159 250,09 \$ proviennent du Fonds d'aide au développement du milieu, une ristourne collective votée par les membres en assemblée. Il s'agit d'une des initiatives nous permettant d'avoir un impact positif sur la vie des personnes et des communautés. C'est là notre raison d'être et aussi une source de fierté pour nous tous : faire affaire avec votre caisse, c'est faire une véritable différence. C'est contribuer à changer les choses.

DES PRODUITS ET SERVICES EN AMÉLIORATION CONSTANTE

Notre priorité demeure votre satisfaction quant à la qualité de nos produits et à l'excellence de nos services. Nous continuerons à adopter des approches simples, humaines, modernes et performantes afin de conserver notre place privilégiée dans votre vie financière. Nos approches modernes nous permettent justement d'être plus que jamais accessibles grâce à notre éventail de services virtuels. Les solutions de paiement mobile Desjardins et Apple Pay, le dépôt mobile de chèques et les virements Interac ne sont que quelques-unes des nouveautés mises à votre disposition.

En complément de nos offres virtuelles, certains produits financiers sont proposés en exclusivité sur AccèsD. Du bout des doigts, vous pouvez profiter d'un compte d'épargne à intérêt élevé exempt de frais de service ou encore avoir accès à des produits de placements garantis liés aux marchés. C'est simple et exclusif aux membres de Desjardins.

En tant que membre, vous avez justement un rôle à jouer dans l'évolution de votre caisse afin de la rendre toujours plus performante. Un des meilleurs moyens pour y parvenir est de nous faire part de vos idées, de vos impressions et de vos commentaires constructifs. C'est ensemble que nous pouvons faire rayonner le caractère profondément humain et distinctif de notre caisse.

REMERCIEMENTS

Je tiens à remercier mes collègues dirigeants, les gestionnaires ainsi que les employés de la Caisse pour leur engagement de tous les instants. Sous la direction dynamique de Monsieur Denis Lévesque, leur travail, leurs compétences et leur grande capacité d'adaptation permettent à notre coopérative de répondre toujours plus efficacement à vos besoins. Merci aussi à nos partenaires des filiales du Mouvement Desjardins de nous appuyer dans notre mission de bien vous servir. C'est par la mise en commun de nos forces que nous pouvons vous faire bénéficier d'une gamme de produits et services financiers complets et concurrentiels.

Enfin, de manière encore plus marquée, merci à nos 8 776 membres pour la confiance qu'ils nous témoignent.

André Boulay, président
Conseil d'administration



RAPPORT DU PRÉSIDENT DU CONSEIL DE SURVEILLANCE

Le conseil de surveillance veille à ce que la Caisse s'assure de ses responsabilités en matière d'éthique, de déontologie et de coopération.

SURVEILLANCE DES DIMENSIONS ÉTHIQUE ET DÉONTOLOGIE

Chaque année, les dirigeants et les employés de la Caisse renouvellent leur engagement à respecter le Code de déontologie Desjardins. Ce code précise les comportements attendus et ceux jugés non acceptables.

Sur le plan éthique, le conseil de surveillance s'est assuré que la Caisse, les dirigeants et les employés ont pris en compte les valeurs de Desjardins pour guider leur conduite.

Voici le bilan de la surveillance relative à trois règles déontologiques pour la dernière année :

- Aucune situation de conflit d'intérêts n'a été constatée;
- Les dépôts et les prêts accordés aux personnes intéressées à l'égard de la Caisse ont tous été consentis en conformité avec les règles déontologiques qui s'appliquent. Les prêts qui leur ont été accordés totalisent 1 511 251,04 \$;
- La caisse et son centre n'ont octroyé aucun contrat de fourniture de biens et de services à des personnes visées par le Code.

SURVEILLANCE DE LA DIMENSION COOPÉRATIVE

Sur le plan de la dimension coopérative, le conseil de surveillance doit notamment s'assurer de l'intégration des valeurs de Desjardins dans les pratiques commerciales et les pratiques de gestion de la Caisse. Il doit également veiller à ce que la Caisse contribue au développement de son milieu et à l'éducation économique et financière des membres. Enfin, le conseil s'assure que les membres soient informés sur les sujets d'importance pour eux.

Le conseil de surveillance est satisfait des travaux relatifs à ces sujets.

Je profite de l'occasion pour remercier les membres du conseil pour leur contribution ainsi que la direction générale pour son soutien dans la réalisation de notre mandat.

Gilles Loubert, président
Conseil de surveillance



MESSAGE DU DIRECTEUR GÉNÉRAL

Chers membres,

Votre caisse a poursuivi en 2016 sa mission de bien répondre à l'ensemble de vos besoins financiers en vous offrant l'accessibilité à une gamme complète de produits et de services sur le marché.

Offrir une expérience d'affaires de qualité à nos membres demeure l'un de nos principaux objectifs pour l'année en cours. En plus de veiller à toujours bien vous servir, votre caisse et le Mouvement Desjardins continueront de développer des outils financiers et de nouveaux avantages exclusifs pour les membres. Aucun effort n'est ménagé pour que Desjardins soit votre institution financière par excellence.

Voici les résultats financiers de la Caisse populaire Desjardins de la Baie-de-Gaspé et de la quote-part du revenu des activités dans les filiales du Mouvement Desjardins au 31 décembre 2016.

Ces résultats sont directement liés à la confiance que vous nous témoignez et nous vous en sommes reconnaissants. C'est grâce à cette fidélité de la part de nos membres que nous pouvons tous bénéficier de la force de la coopération et soutenir notre développement des affaires.

VOLUME D'AFFAIRES SOUS GESTION

Forte d'un volume d'affaires sous gestion de 473 349 000 \$, en hausse de 6,1 % par rapport à 2015, la Caisse est en bonne position dans son marché. Par son appartenance au Mouvement Desjardins et sa participation dans ses filiales, la Caisse a accès à une grande variété de produits et de services financiers en mesure de répondre à la diversité grandissante des besoins de ses membres.

COMMENTAIRES SUR LE RAPPORT FINANCIER

Ces commentaires sur le rapport financier sont un aperçu du rapport financier disponible sur demande et sur le site Internet de la Caisse. De plus les états financiers combinés des caisses Desjardins du Québec sont rendus publics sur le site www.desjardins.com.

Bilan

Évolution des éléments du bilan (k\$)

	2016 ((k\$))	2015 (k\$)	Variation (%)
Actif	247 186	233 481	5,9
Passif	222 779	210 660	5,8
Avoir	24 407	22 821	6,9

L'actif de votre coopérative financière s'établit à 247 186 000 \$, une croissance de 5,9 % par rapport à l'an passé. Les prêts aux particuliers et aux entreprises s'établissent à 216 034 000 \$, en hausse de 5,6 %.

Le passif de la Caisse est de 222 779 000 \$, affichant une augmentation de 5,8 %. Les dépôts totalisent désormais 170 554 000 \$, une très légère variation de 0,01 %, tandis que les emprunts de votre caisse ont augmenté de 31,4 % et se chiffrent maintenant à 48 331 000 \$.

Au 31 décembre 2016, l'avoir de votre coopérative a connu une bonne hausse, passant à 24 407 000 \$, soit une croissance de 6,9 %. L'avoir est constitué du capital social qui se chiffre désormais à 1 993 000 \$, des excédents à répartir de 1 698 000 \$, du cumul des autres éléments du résultat global qui est de 458 000 \$ et finalement des réserves de 20 258 000 \$.

Les fonds totaux des réserves sont de l'ordre de 20 258 000 \$, dont le montant de la réserve pour ristournes éventuelles représente 862 000 \$. Votre caisse a également accumulé 76 000 \$ dans le Fonds d'aide au développement du milieu.

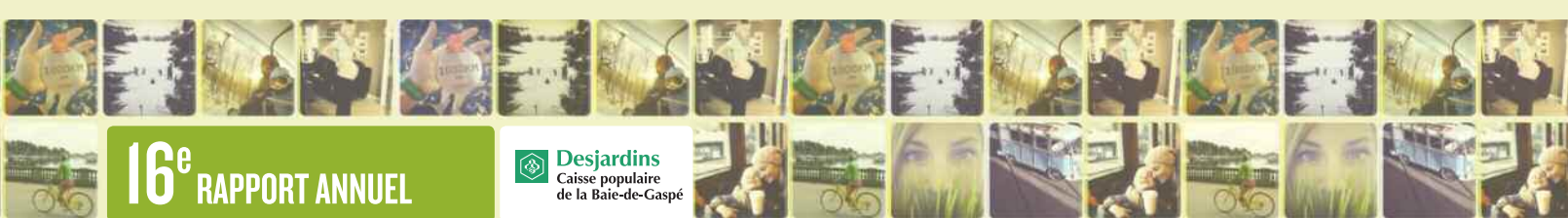
Les fonds propres de la Caisse sont, quant à eux, à un niveau conforme en ce qui a trait à la norme sur la suffisance des fonds propres des caisses, telle qu'établie par la Fédération.

RATIO DE CAPITAL

Les fonds propres de la Caisse sont, quant à eux, à un niveau conforme en ce qui a trait à la norme sur la suffisance des fonds propres des caisses, telle qu'établie par la Fédération.

Les ratios de la Caisse en date du 31 décembre 2016 :

Fonds propres de catégorie A versus ses actifs à risque	13,72 %	(13,79 % au 31 décembre 2015)	(Norme >= 11,0 %)
Fonds propres de catégorie 1 versus ses actifs d'expansion	5,13 %	(6,19 % au 31 décembre 2015)	(Norme >= 3,5 %)



Cette année, nous vous proposons le versement d'une ristourne de 300 462 \$ (selon projet de partage) et le versement d'un montant de 125 000 \$ au Fonds d'aide au développement du milieu, une forme de ristourne collective nous permettant de contribuer au bien-être de notre communauté en appuyant des projets structurants.

La répartition retenue s'appuie sur l'importance de l'équilibre entre la distribution des excédents, la croissance et la capitalisation. Votre caisse, comme le Mouvement Desjardins dans son ensemble, doit assurer une forte capitalisation. C'est en assurant le juste équilibre entre les règles et les lois du marché financier et les besoins de nos membres que nous sommes en mesure d'assurer le développement de notre caisse et sa pérennité.

FONDS DE PARTICIPATION

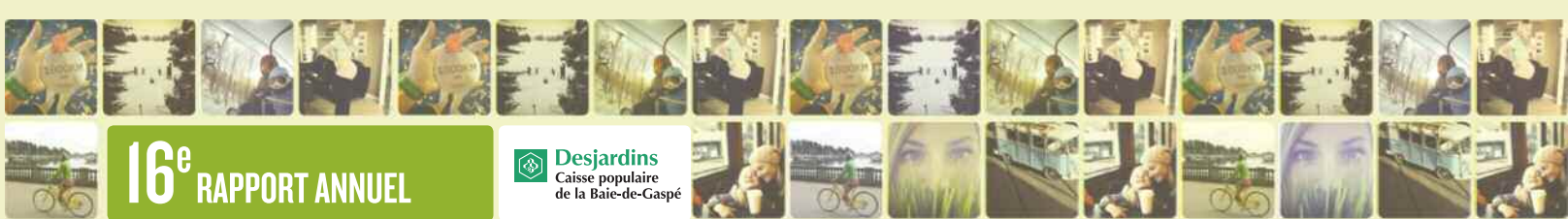
Les placements que les caisses détiennent dans les fonds de participation permettent à la Fédération des caisses Desjardins du Québec de coordonner les investissements dans les filiales du Mouvement Desjardins et les investissements régionaux.

Le tableau ci-après présente, pour la Caisse, sa participation dans chacun des fonds de participation ainsi que le rendement réalisé sur ce placement en fin d'exercice.

	Parts détenues au 31 décembre 2016	Rendement moyen
Fonds provinciaux	(en dollars)	(en pourcentage)
Caisse centrale Desjardins (CCD)	4 517 442 \$	9,04 %
Société de Services des caisses Desjardins (SER)	(78)	---
Desjardins Capital de risque (INV)	51 662 \$	16,93 %
Desjardins Holding financier (FIN5A)	7 170 953 \$	11,72 %

À la demande de l'Autorité des marchés financiers, la Fédération des caisses Desjardins du Québec a garanti en faveur des porteurs de parts permanentes émises par une caisse Desjardins du Québec, le paiement de certaines sommes dans l'éventualité d'un dommage relié au contenu des états financiers annuels combinés audités et du rapport de gestion annuel du Mouvement des caisses Desjardins, mis à leur disposition sur le site Internet www.sedar.com. Cet engagement de la Fédération est sujet à certaines conditions. Les détenteurs de parts permanentes peuvent obtenir des détails sur cet engagement en s'adressant à la Caisse.

De plus, les états financiers combinés des caisses Desjardins du Québec sont rendus publics sur le site www.desjardins.com.



DES OUTILS ET DES PRODUITS MODERNES

Vous êtes de plus en plus nombreux à faire usage des applications de Desjardins qui sont disponibles sur vos appareils mobiles. Vous pouvez payer vos factures, transférer des fonds ou investir dans des produits financiers exclusifs, 24 heures sur 24, 7 jours sur 7. Votre autonomie financière est intimement liée aux outils que nous mettons à votre disposition. Notre pérennité et notre pertinence demeurent, quant à elles, indissociables de notre capacité de créer des outils performants et adaptés à vos besoins.

À cet effet, au cours des prochaines années, de nouveaux guichets automatiques viendront remplacer ceux actuellement en place, dont la technologie est devenue désuète. Les nouveaux modèles offriront les commodités nécessaires à vos transactions, le tout assurant une expérience simple et rapide. La Caisse aura ainsi la possibilité d'analyser les besoins en termes de services automatisés afin de se positionner en fonction des habitudes financières de ses membres.

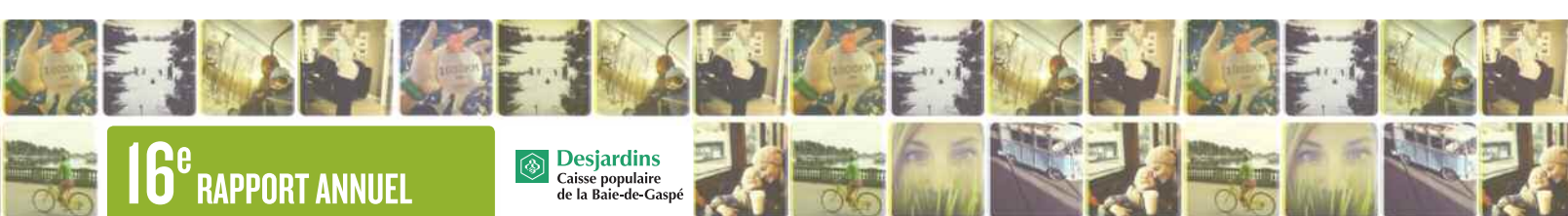
UNE ÉQUIPE QUI VOUS EST DÉVOUÉE

C'est une équipe de 30 employés qui est présente pour vous appuyer dans l'atteinte de vos objectifs financiers et dans la réalisation de vos projets. Je suis reconnaissant de leur engagement et de leur mobilisation, qui sont au cœur de la qualité de nos services. C'est aussi grâce à eux que le Mouvement Desjardins continue de s'illustrer parmi les meilleurs employeurs canadiens. Cette reconnaissance positionne Desjardins en tant qu'employeur proche et engagé envers ses employés.

Je tiens également à souligner l'apport des membres dirigeants élus. Leur dévouement pour la Caisse et pour la communauté nous permet de faire rayonner notre caractère coopératif unique.

C'est en travaillant tous ensemble que nous créons une institution plus solide et une collectivité plus dynamique!

Denis Lévesque,
Directeur général



16^e RAPPORT ANNUEL

Desjardins
Caisse populaire
de la Baie-de-Gaspé

RAPPORT FINANCIER ABRÉGÉ AU 31 DÉCEMBRE 2016

(En milliers de dollars)

BILAN

ACTIF

Encaisse	2 697 \$	2 253 \$
Placements au fonds de liquidité sous gestion et autres	10 871 \$	10 368 \$
Prêts aux particuliers	161 160 \$	156 213 \$
Prêts aux entreprises	54 874 \$	48 312 \$
Provision cumulative sur prêts	911 \$	773 \$
Autres placement dans la Fédération	11 815 \$	10 843 \$
Autres éléments d'actif	6 680 \$	6 265 \$
TOTAL DE L'ACTIF	247 186 \$	233 481 \$

PASSIF

Épargne à terme	81 471 \$	80 725 \$
Autres épargnes	89 083 \$	89 312 \$
Emprunts	48 331 \$	36 692 \$
Autres éléments du passif	3 894 \$	3 931 \$
TOTAL DU PASSIF	222 779 \$	210 660 \$

AVOIR

Capital social	1 993 \$	2 325 \$
Excédents à répartir	1 698 \$	1 116 \$
Cumul des autres éléments du résultat global	458 \$	283 \$
Réserves	20 258 \$	19 097 \$
TOTAL DE L'AVOIR	24 407 \$	22 821 \$

RÉSULTAT ET EXCÉDENT

Revenus d'intérêts	7 595 \$	7 641 \$
Frais d'intérêt	2 324 \$	2 507 \$
Revenu net d'intérêts	5 271 \$	5 134 \$
Charge liée à la provision pour pertes sur prêts	394 \$	167 \$
Autres revenus	2 079 \$	2 010 \$
Autres frais		
• Personnel	2 174 \$	2 257 \$
• Cotisations aux composantes du Mouvement	763 \$	688 \$
• Frais relatifs à l'aide au développement du milieu	159 \$	83 \$
• Frais généraux	2 368 \$	2 393 \$
Revenus liés aux autres placements dans la Fédération	1 188 \$	1 106 \$
Revenus (pertes) liés à la juste valeur des instruments dérivés	(727 \$)	550 \$
Excédents avant impôts et ristournes	1 953 \$	3 212 \$

EXCÉDENTS À RÉPARTIR*

Intérêts sur les parts	73 928 \$	101 660 \$
Réserve générale	1 468 321 \$	995 590 \$
Ristournes	300 462 \$	395 000 \$
Fonds d'aide au développement du milieu	125 000 \$	75 000 \$
Impôts récupérés	75 070 \$	106 255 \$

* Pour 2016, montants recommandés à l'assemblée générale pour acceptation par les membres



INFORMATIONS SUPPLÉMENTAIRES AU RAPPORT ANNUEL 2016

PRÊTS

Sommaire du portefeuille de prêts

Au 31 décembre 2016, la caisse continuait de présenter un portefeuille de prêts de grande qualité. En effet, les prêts bruts en souffrance, mais non douteux ainsi que les prêts douteux bruts ne représentaient respectivement de 2,3 % du solde brut des prêts.

Le tableau suivant présente la répartition des prêts par catégorie d'emprunteur avec les proportions des prêts bruts en souffrance, mais non douteux, de prêts douteux bruts ainsi que les provisions individuelles et collectives afférentes.

(en milliers de dollars canadiens)

	Solde brut des prêts	Prêts bruts en souffrance mais non douteux	Prêts douteux bruts	Provisions individuelles	Provision collective	Prêts nets au 31 décembre 2016	Prêts nets au 31 décembre 2015
Particuliers							
Habitation	123 476 \$						
Consommation et autres	37 685 \$						
	161 160 \$	4 551 \$	807 \$	250 \$	202 \$	160 708 \$	155 765 \$
Entreprises							
Commerciales et industrielles	39 249 \$						
Agricole, forestière et pêcheries	2 412 \$						
Administration et institutions publiques	13 216 \$						
	54 874 \$	436 \$	612 \$	324 \$	135 \$	54 415 \$	47 987 \$
Total	216 034 \$	4 987 \$	1 491 \$	574 \$	337 \$	215 123 \$	203 752 \$

Se référer à la note 2 des états financiers combinés des caisses Desjardins du Québec disponibles sur le site web www.desjardins.com pour obtenir de l'information additionnelle sur le mode de présentation et des principales méthodes comptables.

DÉPÔTS

Sommaire du portefeuille de dépôts

Au 31 décembre 2016, les dépôts des membres à la caisse s'élevaient à 170 554 \$ en hausse de 517 \$, ou de 0,3 %, depuis la fin de l'année précédente. Soulignons que la principale source de financement de la caisse pour assurer son expansion provient des dépôts des particuliers. Ils représentaient 70,1 % du total des dépôts au 31 décembre 2016.

Le tableau ci-dessous présente la répartition des dépôts par catégorie de déposant avec les proportions selon le type d'épargne.

(en milliers de dollars canadiens)

	Solde brut des prêts	Comptes à plage de taux	Épargne stable	Épargne à terme	Épargne régimes enregistrés	Total au 31 décembre 2016	Total au 31 décembre 2017
Particuliers	16 186 \$	12 218 \$	12 200 \$	22 637 \$	56 396 \$	119 637 \$	117 878 \$
Entreprises	22 306 \$	3 165 \$	4 605 \$	13 378 \$	-	43 454 \$	46 622 \$
Secteur public et autres	6 285 \$	57 \$	948 \$	173 \$	-	7 463 \$	5 537 \$
Total	44 777 \$	16 440 \$	17 753 \$	36 188 \$	56 396 \$	170 554 \$	170 037 \$

BILAN DE LA DISTINCTION COOPÉRATIVE

ENSEMBLE, NOUS FAISONS UNE DIFFÉRENCE

À titre de membre, votre relation d'affaires avec votre caisse vous permet de contribuer à l'amélioration de votre milieu de vie, en plus de vous donner droit à de multiples avantages. L'accès à une offre de service complète et à des outils pratiques, la possibilité de profiter d'offres exclusives, de bénéficier de la ristourne individuelle, de participer aux décisions de votre caisse, sont des exemples concrets des bénéfices que vous retirez à être membre d'une coopérative financière.

GRÂCE À VOUS, NOUS CONTRIBUONS AU DÉVELOPPEMENT DE VOTRE MILIEU!

Le Fonds d'aide au développement du milieu (FADM), les dons et les commandites sont des leviers importants pour soutenir la vitalité socio-économique de votre communauté. Le FADM est constitué grâce à des membres comme vous qui acceptent qu'une partie de leur ristourne soit retournée à la collectivité lors d'un vote tenu à l'assemblée générale. En 2016, 159 250,09 \$ ont été investis pour appuyer les projets suivants : la restauration de la Gaspésienne n° 20, la partie de baseball des 4 Chevaliers, Improvisation Gaspé et la cellule de mentorat de la Côte-de-Gaspé pour n'en nommer que quelques-uns.

AVEC VOUS, NOUS ARRIVONS RÉELLEMENT À FAIRE UNE DIFFÉRENCE. MERCI!

Votre caisse a également octroyé 17 375,76 \$ en commandites et en dons afin d'appuyer les projets et initiatives suivants : les différentes équipes de hockey « Les Prédateurs » qui ont participé au tournoi Pee-Wee de Québec ainsi qu'à la Coupe Dodge, les agendas remis aux élèves de l'école de musique Mi-La-Ré-Sol et la Fondation pour le saumon du Grand Gaspé, entre autres.

En 2016, Desjardins s'est associé au programme Adopte Inc., une initiative qui vise à donner un coup de pouce à la relève entrepreneuriale, tant sur le plan financier que stratégique. À cet égard, votre caisse s'est associée avec la Caisse populaire des Hauts-Phares et a collaboré au projet du Carrefour Jeunesse Emploi « Le Grand Défi : Bâtir ma région! ».



L'ÉDUCATION ET LA PERSÉVÉRANCE SCOLAIRE – AU CŒUR DE NOTRE MISSION

L'éducation est un des principes fondamentaux du modèle coopératif qui est au cœur de notre mission. C'est dans cette optique que Desjardins a mis la persévérance scolaire et la réussite éducative à l'honneur durant la Semaine de la coopération 2016.

Ainsi, plus de 7 000 employés et dirigeants de Desjardins se sont engagés dans quelque 420 activités au Québec et en Ontario et ont permis d'amasser 1,8 M\$.

Au cours de la Semaine de la coopération, la Caisse a tenu une activité spéciale en collaboration avec Les Griffons du Grand-Gaspé en offrant trois bourses d'études de 200 \$ récompensant 3 joueurs dont les résultats académiques se sont améliorés grâce à la pratique du sport.

En 2016, la Fondation Desjardins a lancé les Prix #Fondation Desjardins destinés aux intervenants des milieux scolaire et communautaire qui désirent réaliser un projet avec des jeunes d'âge primaire et secondaire. En plus d'octroyer des bourses permettant à des jeunes de poursuivre leurs études, la Fondation appuie aussi plusieurs programmes et organismes encourageant la persévérance scolaire comme le programme Persévéra d'Éducaide et les guides *Mon enfant, son avenir*.

De plus, les jeunes et leurs parents ainsi que les enseignants ont accès aux contenus éducatifs et jeux de la caisse scolaire au : www.caissescolaire.com.

Par l'entremise du programme Mes finances, mes Choix^{MD}, Desjardins accompagne les jeunes adultes à une étape de la vie où ils sont confrontés à de multiples décisions financières pour la première fois. Un des buts de ce programme d'éducation est de les aider à devenir des consommateurs responsables, en les préparant à prendre des décisions financières éclairées et à faire les bons choix.

Pour réaliser sa mission d'éducation coopérative et financière, votre caisse a également tenu une rencontre d'accueil avec les nouveaux étudiants internationaux du Cégep de la Gaspésie et des Îles lors de leur ouverture de compte en leur expliquant le fonctionnement de notre coopérative, a donné une bourse d'études à la fondation Cornélius-Brotherton qui a été remise à une étudiante finissante en technique de travail social et a continué sa pratique de dons annuels aux écoles primaires et secondaires comprises sur son territoire.

ENSEMBLE, NOUS
CONTRIBUONS AU
DÉVELOPPEMENT
DURABLE

Votre caisse vous propose une gamme de produits financiers responsables, comme l'Offre à l'habitation verte, les portefeuilles SociéTerre et le prêt écoénergétique pour les entreprises. De plus, le programme Adjusto vous accorde des rabais si vous adoptez une conduite sécuritaire et écoresponsable.

Chaque fois que vous faites affaire avec votre caisse Desjardins, vous choisissez un groupe financier coopératif qui s'investit dans votre milieu et qui contribue à enrichir la vie des personnes et des collectivités. Merci!

VOICI LE TABLEAU DES MONTANTS QUI
ONT ÉTÉ DONNÉS EN 2016 PAR VOTRE CAISSE :

	DONS 1 000 \$ ET MOINS	FONDS D'AIDE AU DÉVELOPPEMENT DU MILIEU	TOTAL
Éducation :	751,26 \$	29 416,00 \$	30 167,26 \$
Santé et habitudes de vie :	5 146,18 \$	15 500,00 \$	20 646,18 \$
Culture :	3 274,88 \$	30 000,00 \$	33 274,88 \$
Développement économique :	2 236,00 \$	77 356,00 \$	79 592,00 \$
Œuvre humanitaire et services :	5 967,44 \$	6 978,09 \$	12 945,53 \$
Total :	17 375,76 \$	159 250,09 \$	176 625,85 \$

QUELQUES PHOTOS ET DESCRIPTION DE COMMANDITES :

SALON GASPÉSIEN DE L'HABITATION DESJARDINS **10 000 \$**



La caisse populaire Desjardins de la Baie-de-Gaspé s'est associée avec les caisses des Hauts-Phares et Mer et Montagnes afin d'être le partenaire officiel du 1^{er} Salon Gaspésien de l'habitation Desjardins.

CHAMPIONNAT RÉGIONAL DESJARDINS SIMPLE LETTRE **1 500 \$**



Un montant de 1 500 \$ a été remis à l'Association du Hockey Mineur de Gaspé pour l'organisation du championnat régional simple lettre qui portait le nom de Desjardins ce qui a permis à la caisse d'avoir une visibilité sur tout l'affichage et publicité concernant cet événement sportif.

MUSÉE DE LA GASPÉSIE POUR LE PROJET « SAUVONS LA GASPÉSIENNE N° 20 » **15 000 \$**



Ce montant a permis à la caisse d'être partenaire « amiral » du projet « Sauvons La Gaspésienne n° 20 ». Une des conditions à notre implication était que des étudiants du secteur professionnel de l'école C.-E.-Pouliot travaillent sur le projet afin de démontrer le volet éducatif de notre contribution financière.



16^e RAPPORT ANNUEL

Desjardins
Caisse populaire
de la Baie-de-Gaspé

LES DIRIGEANTS DU CONSEIL D'ADMINISTRATION

FONCTION	NOM	OCCUPATION CIVILE	FIN DE MANDAT
Président	André Boulay *	Directeur général Boulay Dodge Chrysler	2016
Vice-présidente	Mélissa Plourde	Coroner à temps partiel et agente de soutien contractuelle pour la Table intersectorielle régionale saines habitudes de vie GIM	2018
Secrétaire	Serge Cassivi	Directeur général Marché Cassivi	2018
Administratrice	Nancy Chicoine *	Comptable	2016
Administrateur	Éric Deraîche	Retraité	2017
Administratrice	Nicole Allard *	Fleuriste propriétaire	2016
Administratrice	Claudine Roy	PDG – Gestion immobilière Gaspé et propriétaire de l'Auberge sous les Arbres	2018
Administratrice	Sonia Servant	Directrice des ventes	2017
Administrateur	Maxime Cabot	Maintenance pour Parc Canada	2017

* Membres sortants de charge et rééligibles

LES DIRIGEANTS DU CONSEIL DE SURVEILLANCE

FONCTION	NOM	OCCUPATION CIVILE	FIN DE MANDAT
Président	Gilles Loubert	Retraité	2018
Secrétaire	Isabelle Simard *	Notaire	2016
Conseiller	Hubert Briard	Retraité	2017
Conseiller	Denis Ouellet *	Retraité	2016
Conseiller	Henri Bernier	Retraité	2018

* Membres sortants de charge et rééligibles



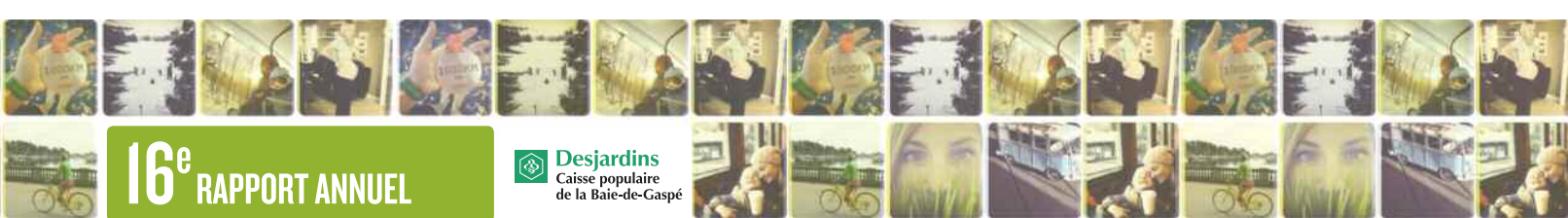
LE PERSONNEL

DIRECTION GÉNÉRALE

Denis Lévesque	Directeur général
Jonathan Beaudin	Directeur gestion des avoirs et service aux particuliers
Wannetta Simon	Directrice opérations et transactions assistées
Shirley Whalen	Adjointe à la direction générale

GESTION DE PATRIMOINE ET SERVICE AUX PARTICULIERS

Karine Lemieux	Analyste-conseil – Contrôle, risques et conformité/Administratif
Rachel Bernier	Planificateur financier
Martin Lelièvre	Conseiller en investissement et retraite
Nadine Mainville	Conseillère en gestion des avoirs
Paul Coulombe	Conseiller en finances personnelles
Francesca Dunn	Conseillère en finances personnelles
Lison Philibert	Conseillère en finances personnelles
Ginette Thériault	Conseillère en finances personnelles
Judiane N. Ste-Croix	Conseillère en finances personnelles
Jessie Bernier	Conseillère services aux membres
Judith Rickmounie	Conseillère services aux membres
Véronique Girard	Agente services financiers
Line Francoeur	Agente services financiers
Denise Bernatchez	Agente services financiers
Roxanne Campion	Agente services financiers
Chantal Boulay	Agente soutien aux opérations



16^e RAPPORT ANNUEL



OPÉRATIONS ET TRANSACTIONS ASSISTÉES

Jean Tapp	Agent services courant et administratif
Jacinthe Brousseau	Agente soutien aux opérations – Courant
Marie-Claire Fournier	Agente services aux membres
Karine Samuel	Agente services aux membres
Linda Roberts	Caissière
Manon Paquette	Caissière
Manon Adams	Caissière et accueil téléphonique
Stacie Leach	Caissière
Jo-Ann Bérubé	Caissière
Nikita Collin	Caissière



16^e RAPPORT ANNUEL

Desjardins
Caisse populaire
de la Baie-de-Gaspé

APPROBATION DU RAPPORT ANNUEL

Nous, soussignés, certifions que ce seizième rapport annuel de la Caisse populaire Desjardins de la Baie-de-Gaspé répond aux exigences de la Loi sur les coopératives de services financiers et qu'il a été dûment approuvé par le conseil d'administration de la caisse.

A handwritten signature in black ink, appearing to be 'André Boulay'.

André Boulay, président

A handwritten signature in black ink, appearing to be 'Serge Cassivi'.

Serge Cassivi, secrétaire

Le 29 mars 2017