

AU CŒUR DE VOTRE VIE



Desjardins
Caisse de Boucherville

18^e RAPPORT ANNUEL



MESSAGE DU PRÉSIDENT

C'est avec plaisir que je vous présente, au nom des dirigeants, cette revue de l'année 2016 pour la Caisse Desjardins de Boucherville.

UN MOUVEMENT AU CŒUR DE LA VIE DE SES MEMBRES

L'année 2016 a été marquante dans l'histoire de Desjardins. Un des événements importants a été l'élection de M. Guy Cormier à titre de président du Mouvement Desjardins. Déjà, le plus jeune président de l'histoire du Mouvement a su mobiliser les employés et les dirigeants autour de ses idées ambitieuses. La principale consiste à aligner notre Mouvement sur sa raison d'être, soit enrichir la vie des personnes et des communautés en contribuant activement et de manière significative à une économie durable.

À titre d'exemple, un nouveau fonds de développement de 100 millions de dollars a été mis en place pour soutenir des projets d'entrepreneuriat, de développement d'affaires ainsi que d'innovation économique et sociale dans les régions. Il s'agira d'un fonds complémentaire aux Fonds d'aide au développement du milieu des caisses et aux actions de Capital régional et coopératif Desjardins.

Également, afin d'être encore plus à l'écoute des jeunes, un comité aviseur jeunesse a été mis sur pied à l'échelle du Mouvement. Celui-ci sera formé de membres, de dirigeants élus de caisses et d'employés de Desjardins, âgés de 18 à 35 ans.

Tout cela témoigne de la variété des actions que nous mettons en place afin d'être premiers dans le cœur de nos membres.

UN ÉLAN QUI NOUS INSPIRE

En 2016, votre caisse a enregistré des excédents d'exploitation de 3 939 000 \$. Ces résultats sont un indicateur de la saine gestion des affaires de la Caisse. Cette performance nous encourage à poursuivre nos efforts pour vous offrir des services et des solutions répondant toujours mieux à vos attentes.

Je tiens à remercier nos membres pour ces excellents résultats. Votre fidélité envers votre coopérative demeure notre principal moteur de succès. En effet, une plus grande utilisation des produits et des services de la Caisse entraîne un effet positif direct sur sa rentabilité. Le dynamisme créé par cette loyauté sera non seulement bénéfique pour la Caisse et ses membres, mais aussi pour toute notre collectivité.

En 2016, 161 706 \$ ont été distribués à 77 membres et organismes locaux par le biais de commandites et dons. Ce montant inclut les sommes dédiées aux activités éducatives offertes aux membres, conformément à notre mission. Avoir un impact positif sur la vie des personnes et de la communauté est notre raison d'être et aussi une source de fierté pour nous

tous. Faire affaire avec votre caisse, c'est faire une véritable différence. C'est contribuer à changer les choses, à bâtir notre avenir collectif!

DES PRODUITS ET SERVICES EN AMÉLIORATION CONSTANTE

Notre priorité demeure votre satisfaction quant à la qualité de nos produits et à l'excellence de nos services. Nous continuerons à adopter des approches simples, humaines, modernes et performantes afin de conserver notre place privilégiée dans votre vie financière. Nos approches modernes nous permettent justement d'être plus que jamais accessibles grâce à notre éventail de services virtuels. Les solutions de paiement mobile Desjardins et Apple Pay, le dépôt mobile de chèques et les virements Interac ne sont que quelques-unes des nouveautés mises à votre disposition.

En complément de nos offres virtuelles, certains produits financiers sont proposés en exclusivité sur AccèsD. Du bout des doigts, vous pouvez profiter d'un compte d'épargne à intérêt élevé exempt de frais de service ou encore avoir accès à des produits de placements garantis liés aux marchés. C'est simple et exclusif aux membres de Desjardins.

En tant que membre, vous avez un rôle à jouer dans l'évolution de votre caisse afin de la rendre toujours plus performante. Un des meilleurs moyens pour y parvenir est de nous faire part de vos idées, de vos impressions et de vos commentaires constructifs. C'est ensemble que nous pouvons faire rayonner le caractère humain et distinctif de notre caisse.

REMERCIEMENTS

Je tiens à remercier les employés, les gestionnaires, le directeur général et mes collègues dirigeants pour leur engagement de tous les instants. Votre travail, vos compétences et votre grande capacité d'adaptation permettent à notre coopérative de répondre toujours plus efficacement aux besoins de nos membres copropriétaires. Merci aussi à nos partenaires des filiales du Mouvement Desjardins de nous appuyer dans notre mission de bien vous servir. C'est par la mise en commun de nos forces que nous pouvons vous faire bénéficier d'une gamme de produits et services financiers complets et concurrentiels.

Enfin, de manière encore plus marquée, merci à nos 23 574 membres pour la confiance qu'ils nous témoignent.

Claude Dupras
Président du conseil d'administration



MESSAGE DU DIRECTEUR GÉNÉRAL

Votre caisse a poursuivi en 2016 sa mission de bien répondre à l'ensemble de vos besoins financiers en vous offrant l'accessibilité à une gamme complète de produits et de services sur le marché. Offrir une expérience d'affaires de qualité à nos membres demeure l'un de nos principaux objectifs pour l'année en cours.

Voici les résultats financiers de la Caisse Desjardins de Boucherville et de la quote-part du revenu des activités dans les filiales du Mouvement Desjardins au 31 décembre 2016. Ces résultats sont directement liés à la confiance que vous nous témoignez et nous vous en sommes reconnaissants.

VOLUME D'AFFAIRES SOUS GESTION

Forte d'un volume d'affaires sous gestion de 1 846 691 000 \$, en hausse de 9,3 % par rapport à 2015, la Caisse est en bonne position dans son marché. Par son appartenance au Mouvement Desjardins et sa participation dans ses filiales, la Caisse a accès à une grande variété de produits et de services financiers en mesure de répondre à la diversité grandissante des besoins de ses membres.

COMMENTAIRES SUR LE RAPPORT FINANCIER

Ces commentaires sont un aperçu du rapport financier disponible sur demande et sur le site Internet de la Caisse. De plus, les états financiers combinés des caisses Desjardins du Québec sont rendus publics sur le site www.desjardins.com.

BILAN

L'actif de votre coopérative financière s'établit à 751 047 000 \$, une hausse de 6,9 % par rapport à l'an passé. Les prêts aux particuliers et aux entreprises s'établissent à 655 001 000 \$, en augmentation de 6,6 %. Vous pouvez vous référer aux tableaux Informations supplémentaires pour plus de détails sur les portefeuilles de prêts et de dépôts.

Le passif de la Caisse est de 692 308 000 \$, affichant une croissance de 6,7 %. Les dépôts totalisent désormais 591 809 000 \$, une variation à la hausse de 9,2 %. Les emprunts de votre caisse ont diminué de 6,3 % et se chiffrent maintenant à 89 289 000 \$.

Toujours au 31 décembre 2016, l'avoir de votre coopérative a connu une hausse, passant à 58 739 000 \$, soit une croissance de 8,8 %. L'avoir est constitué du capital social qui se chiffre désormais à 1 984 000 \$, des excédents à répartir de 4 305 000 \$, du cumul des autres éléments du résultat global de 1 282 000 \$ et des réserves de 51 168 000 \$.

Le montant de la réserve pour ristournes éventuelles représente 3 112 000 \$. Votre caisse a également accumulé 141 000 \$ dans le Fonds d'aide au développement du milieu. Les fonds propres de la Caisse sont, quant à eux, à un niveau conforme en ce qui a trait à la norme sur la suffisance des fonds propres des caisses, telle qu'établie par la Fédération. Voici les ratios de la Caisse :

| RATIOS DES FONDS PROPRES | 31 décembre 2016 | 31 décembre 2015 | Normes minimales |
|--|------------------|------------------|------------------|
| Fonds propres de catégorie 1A versus ses actifs à risque | 12,44 % | 13,40 % | 11,0 % |
| Fonds propres de catégorie 1 versus ses actifs d'expansion | 4,75 % | 5,72 % | 3,5 % |

ÉTAT DU RÉSULTAT

Au cours du dernier exercice, votre caisse a réalisé des excédents d'exploitation de 3 939 000 \$, en baisse de 12,8 % par rapport à l'année précédente.

Le revenu d'intérêts totalise 19 985 000 \$, une diminution de 2,1 % par rapport à l'an passé. Les frais d'intérêts ont, quant à eux, diminué de 4,5 %, pour se situer à 7 148 000 \$. Les pertes sur créances ont été de 355 000 \$, soit 0,05 % de l'ensemble du portefeuille de prêts consentis à nos membres particuliers et entreprises.

Quant aux autres revenus, provenant en majeure partie de la distribution de produits et services des composantes de Desjardins, ils totalisent 5 661 000 \$, en baisse de 7,7 % par rapport à l'année dernière. Les frais autres que d'intérêts ont connu une faible baisse dans l'ensemble, soit une variation de 0,9 % pour atteindre 14 204 000 \$.

Cette année, nous proposons le versement d'une ristourne de 850 000 \$. La répartition retenue s'appuie sur l'importance de l'équilibre entre la distribution des excédents, la croissance et la capitalisation. C'est en assurant le juste équilibre entre les règles et les lois du marché financier, ainsi que les besoins de nos membres, que nous sommes en mesure d'assurer le développement de la Caisse et sa pérennité.

DES OUTILS ET DES PRODUITS MODERNES

Vous êtes de plus en plus nombreux à faire usage des applications de Desjardins qui sont disponibles sur vos appareils mobiles. Votre autonomie financière est intimement liée aux outils que nous mettons à votre disposition. À cet effet, au cours des prochaines années, de nouveaux guichets automatiques remplaceront ceux actuellement en place, dont la technologie est devenue désuète. Les nouveaux modèles offriront les commodités nécessaires à vos transactions, le tout assurant une expérience simple et rapide.

UNE ÉQUIPE QUI VOUS EST DÉVOUÉE

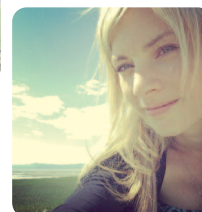
C'est une équipe de 77 employés qui est présente pour vous appuyer dans l'atteinte de vos objectifs financiers et dans la réalisation de vos projets. Je suis reconnaissant de son engagement et de sa mobilisation, qui sont au cœur de la qualité de nos services.

Je tiens aussi à souligner l'apport des membres dirigeants élus. Leur dévouement pour la Caisse et pour la communauté nous permet de faire rayonner notre caractère coopératif unique.

C'est en travaillant tous ensemble que nous créons une institution plus solide et une collectivité plus dynamique!

Paul Dulude

Directeur général, Adm.A., Pl. Fin., ASC



INFORMATIONS SUPPLÉMENTAIRES AU RAPPORT ANNUEL



SOMMAIRE DU PORTEFEUILLE DE PRÊTS

Au 31 décembre 2016, la Caisse continuait de présenter un portefeuille de prêts de grande qualité. En effet, les prêts bruts en souffrance, mais non douteux, ainsi que les prêts douteux bruts ne représentaient respectivement que 0,9 % et 0,3 % du solde brut des prêts.

Le tableau suivant présente la répartition des prêts par catégories d'emprunteur avec les proportions des prêts bruts en souffrance, mais non douteux, de prêts douteux bruts ainsi que les provisions individuelles et collectives afférentes.*

| SOMMAIRE DU PORTEFEUILLE DE PRÊTS (EN MILLIERS DE DOLLARS CANADIENS) | Solde brut des prêts | Prêts bruts en souffrance mais non douteux | Prêts douteux bruts | Provisions individuelles | Provisions collectives | Prêts nets au 31 décembre | |
|---|----------------------|--|---------------------|--------------------------|------------------------|---------------------------|------------|
| | | | | | | 2016 | 2015 |
| PARTICULIERS | | | | | | | |
| Habitation | 401 628 \$ | | | | | | |
| Consommation et autres | 107 330 | | | | | | |
| Sous-total | 508 958 \$ | 3 661 \$ | 806 \$ | 89 \$ | 224 \$ | 508 645 \$ | 476 674 \$ |
| ENTREPRISES | | | | | | | |
| Commerciales et industrielles | 143 459 \$ | | | | | | |
| Agricoles, forestières et pêcheries | 2 570 | | | | | | |
| Administration et institutions publiques | 14 | | | | | | |
| Sous-total | 146 043 \$ | 2 318 \$ | 940 \$ | 436 \$ | 253 \$ | 145 354 \$ | 137 196 \$ |
| TOTAL | 655 001 \$ | 5 979 \$ | 1 746 \$ | 525 \$ | 477 \$ | 653 999 \$ | 613 870 \$ |

* Se référer à la note 2 des états financiers combinés des caisses Desjardins du Québec disponibles sur le site www.desjardins.com pour obtenir de l'information additionnelle sur le mode de présentation et les principales méthodes comptables.

SOMMAIRE DU PORTEFEUILLE DE DÉPÔTS

Au 31 décembre 2016, les dépôts des membres à la Caisse s'élevaient à 591 809 000 \$, en hausse de 50 056 000 \$ ou de 9,2 % depuis la fin de l'année précédente. Soulignons que la principale source de financement de la Caisse pour assurer son expansion provient des dépôts des particuliers. Ils représentaient 78,7 % du total des dépôts au 31 décembre 2016.

Le tableau ci-dessous présente la répartition des dépôts par catégories de déposant avec les proportions selon le type d'épargne.*

| SOMMAIRE DU PORTEFEUILLE DE DÉPÔTS (EN MILLIERS DE DOLLARS CANADIENS) | Épargne opérations | Comptes à plage de taux | Épargne stable | Épargne à terme | Épargne régimes enregistrés | Total au 31 décembre | |
|--|--------------------|-------------------------|-------------------|-------------------|-----------------------------|----------------------|------------|
| | | | | | | 2016 | 2015 |
| Particuliers | 54 299 \$ | 66 266 \$ | 76 826 \$ | 90 119 \$ | 178 448 \$ | 465 958 \$ | 442 521 \$ |
| Entreprises | 44 331 | 13 721 | 39 375 | 11 400 | — | 108 827 | 88 088 |
| Secteur public et autres | 8 221 | 161 | 7 749 | 851 | 42 | 17 024 | 11 144 |
| TOTAL | 106 851 \$ | 80 148 \$ | 123 950 \$ | 102 370 \$ | 178 490 \$ | 591 809 \$ | 541 753 \$ |

* Se référer à la note 2 des états financiers combinés des caisses Desjardins du Québec disponibles sur le site www.desjardins.com pour obtenir de l'information additionnelle sur le mode de présentation et les principales méthodes comptables.

FONDS DE PARTICIPATION



Les placements que les caisses détiennent dans les fonds de participation permettent à la Fédération des caisses Desjardins du Québec de coordonner les investissements dans les filiales du Mouvement Desjardins et les investissements régionaux.

Le tableau présente, pour la Caisse, sa participation dans chacun des fonds de participation ainsi que le rendement réalisé sur ce placement en fin d'exercice.

| FONDS PROVINCIAUX | Parts détenues au 31 décembre 2016 | Rendement moyen |
|--|------------------------------------|-----------------|
| Caisse centrale Desjardins (CCD) | 13 147 465 \$ | 9,04 % |
| Société de Services des caisses Desjardins (SER) | (224) \$ | — % |
| Desjardins Capital de risque (INV) | 155 922 \$ | 16,93 % |
| Desjardins Holding financier (FIN5A) | 20 410 824 \$ | 11,76 % |



RAPPORT DU CONSEIL DE SURVEILLANCE

Le conseil de surveillance veille à ce que la Caisse s'assure de ses responsabilités en matière d'éthique, de déontologie et de coopération.

SURVEILLANCE DES DIMENSIONS ÉTHIQUE ET DÉONTOLOGIQUE

Chaque année, les dirigeants et les employés de la Caisse renouvellent leur engagement à respecter le Code de déontologie Desjardins. Ce code précise les comportements attendus et ceux jugés non acceptables.

Sur le plan éthique, le conseil de surveillance s'est assuré que la Caisse, les dirigeants et les employés ont pris en compte les valeurs de Desjardins pour guider leur conduite.

Voici le bilan de la surveillance relative à trois règles déontologiques pour la dernière année.

1. Aucune situation de conflit d'intérêts n'a été constatée.
2. Les dépôts et les prêts accordés aux personnes intéressées à l'égard de la Caisse, soit les dirigeants et le directeur général de la Caisse, les dirigeants de la Fédération des caisses Desjardins du Québec et leurs personnes liées, ont tous été consentis en conformité avec les règles déontologiques qui s'appliquent. Les prêts qui leur ont été accordés totalisent 585 038,85 \$.
3. La Caisse et ses centres n'ont octroyé aucun contrat de fourniture de biens et de services à des personnes visées par le Code, soit les personnes intéressées, les employés de la Caisse, les gestionnaires des centres et leurs personnes liées.

SURVEILLANCE DE LA DIMENSION COOPÉRATIVE

Sur le plan de la dimension coopérative, le conseil de surveillance doit notamment s'assurer de l'intégration des valeurs de Desjardins dans les pratiques commerciales et les pratiques de gestion de la Caisse. Il doit également veiller à ce que la Caisse contribue au développement de son milieu et à l'éducation économique et financière des membres. Enfin, le conseil s'assure que les membres soient informés sur les sujets d'importance pour eux.

Ainsi, au cours de la dernière année, les activités du conseil ont porté sur les éléments suivants :

- les activités et les moyens offerts aux membres pour les accompagner dans leur gestion financière;
- les stratégies mises en place par la Caisse pour améliorer la satisfaction des membres et répondre à leurs besoins;
- le soutien de la Caisse au développement du milieu, notamment par l'utilisation du Fonds d'aide au développement du milieu et l'octroi de commandes et dons;
- la collaboration de la Caisse avec les autres types de coopératives.

Le conseil de surveillance est satisfait des travaux réalisés au cours de la dernière année.

Je profite de l'occasion pour remercier les membres du conseil pour leur contribution ainsi que la direction générale pour son soutien dans la réalisation de notre mandat.

Vincent Miville, ing.f., M. Sc.
Président du conseil de surveillance

LES DIRIGEANTS

CONSEIL D'ADMINISTRATION

| | |
|--------------------------------|-----------------|
| CLAUDE DUPRAS | Président |
| GUY CHAUVIN | Vice-président |
| PAUL JOUAN* | Secrétaire |
| LYDIA HALLEY-SOUCY | Administratrice |
| MIREILLE NOISEUX | Administratrice |
| PHILIPPE ARCHAMBAULT | Administrateur |
| STEVE RICHARD* | Administrateur |

CONSEIL DE SURVEILLANCE

| | |
|--------------------------------|------------|
| VINCENT MIVILLE | Président |
| VINCENT D'AUTEUIL | Secrétaire |
| MARK ANTHONY MACEDA* | Conseiller |

* Dirigeants sortants et rééligibles

ENGAGEMENT DE LA FÉDÉRATION AU BÉNÉFICE DES DÉTENTEURS DE PARTS PERMANENTES

À la demande de l'Autorité des marchés financiers, la Fédération des caisses Desjardins du Québec a garanti en faveur des porteurs de parts permanentes émises par une caisse Desjardins du Québec le paiement de certaines sommes dans l'éventualité d'un dommage relié au contenu des états financiers annuels combinés audités et du rapport de gestion annuel du Mouvement des caisses Desjardins, mis à leur disposition sur le site www.sedar.com. Cet engagement de la Fédération est sujet à certaines conditions. Les détenteurs de parts permanentes peuvent obtenir des détails sur cet engagement en s'adressant à la Caisse.

De plus, les états financiers combinés des caisses Desjardins du Québec sont rendus publics sur le site www.desjardins.com.

BILAN DE LA DISTINCTION COOPÉRATIVE



ENSEMBLE, NOUS FAISONS UNE DIFFÉRENCE

À titre de membre, votre relation d'affaires avec votre caisse vous permet de contribuer à l'amélioration de votre milieu de vie, en plus de vous donner droit à de multiples avantages. L'accès à une offre de service complète et à des outils pratiques, la possibilité de profiter d'offres exclusives, de bénéficier de la ristourne individuelle et collective, de participer aux décisions de votre caisse, sont des exemples concrets des bénéfices que vous retirez à être membre d'une coopérative financière.

AVANTAGES MEMBRE DESJARDINS

Être membre Desjardins comporte son lot d'avantages. Ainsi, grâce au programme Avantages membre Desjardins, la Caisse Desjardins de Boucherville a en 2016 remis 284 858 \$ à 5 149 membres. À ce montant s'ajoute la distribution de plusieurs objets promotionnels. Pour en savoir plus, visitez le www.desjardins.com/avantages.

GRÂCE À VOUS, NOUS CONTRIBUONS AU DÉVELOPPEMENT DE VOTRE MILIEU

Les commandites et dons sont des leviers importants pour soutenir la vitalité socioéconomique de votre communauté. Pour l'année 2016, 161 706 \$ ont été remis sous forme de ristourne collective à 77 membres et organismes locaux. Ces montants incluent les sommes dédiées aux activités d'éducation financière offertes aux membres, conformément à notre mission. Depuis 2001, votre coopérative de services financiers a redistribué dans son milieu, par le biais des commandites et dons, un montant de 2 267 113 \$! Être membre Desjardins, c'est aussi contribuer à bâtir notre avenir collectif!

Pour que notre communauté bénéficie de toute la force de la coopération, nous continuons de mener de nombreux projets en intercoopération avec les caisses voisines du secteur Des Patriotes (Boucherville, Contrecoeur-Verchères, Grand-Coteau, Mont-Saint-Bruno et Varennes).

Cette intercoopération nous permet de partager une ressource tout en maximisant la portée de nos actions dans une multitude de projets conjoints inscrits dans un plan de communication sectoriel. Cette alliance permet le partage des coûts liés à la conception et la réalisation des bulletins D'CLIC! ainsi qu'aux placements publicitaires, de même que plusieurs commandites et dons.

Notre engagement dans le milieu démontre que la Caisse a à cœur le mieux-être de sa communauté et joue un rôle important dans son développement social et économique.

Votre caisse croit qu'il est important que la composition de ses conseils représente fidèlement son milieu. Elle a donc mis en place des moyens pour favoriser le recrutement de femmes et de jeunes. Depuis les cinq dernières années, quatre jeunes ont été nommés dirigeants de la relève et sont maintenant membres du conseil d'administration ou de surveillance. Merci de participer à la vie et aux décisions de votre caisse.

L'ÉDUCATION ET LA PERSÉVÉRANCE SCOLAIRE, AU CŒUR DE NOTRE MISSION

L'éducation est un des principes fondamentaux du modèle coopératif qui est au cœur de notre mission. C'est dans cette optique que Desjardins a mis la persévérance scolaire et la réussite éducative à l'honneur durant la Semaine de la coopération 2016. Ainsi, plus de 7 000 employés et dirigeants de Desjardins se sont engagés dans 420 activités au Québec et en Ontario et ont permis d'amasser 1,8 M\$.

En 2016, la Fondation Desjardins a lancé les Prix #FondationDesjardins destinés aux intervenants des milieux scolaire et communautaire qui désirent réaliser un projet avec des jeunes d'âge primaire et secondaire. En plus d'octroyer des bourses permettant à des jeunes de poursuivre leurs études, la Fondation appuie aussi plusieurs programmes et organismes encourageant la persévérance scolaire, comme le programme *Persévère d'Éducaide* et les guides *Mon enfant, son avenir*.

En lien avec ses valeurs coopératives, la Caisse Desjardins de Boucherville était en 2016 partenaire de neuf (9) écoles primaires, offrant le programme caisse scolaire. Ce programme éducatif vise à rendre les jeunes étudiants au primaire autonomes, responsables et compétents quant à la gestion de leurs économies et leurs habitudes de consommation. La caisse scolaire encourage l'acquisition de bonnes habitudes d'épargne plus qu'elle n'accorde d'importance aux montants déposés. La Caisse Desjardins de Boucherville offre également aux écoles primaires le programme *S'investir pour leur avenir*, appuyant financièrement des projets éducatifs. Vous pouvez avoir accès aux contenus éducatifs et jeux de la caisse scolaire au www.caissescolaire.com.

La caisse étudiante de l'école secondaire De Mortagne, pour sa part, offre l'occasion aux jeunes du secondaire d'apprendre à administrer une caisse tout en stimulant leur esprit d'initiative individuel et collectif. Elle doit sa pérennité aux jeunes étudiants de l'école, soit par l'utilisation qu'ils en font ou par le bénévolat de ceux qui l'animent.

Aussi, pour réaliser sa mission d'éducation coopérative et financière, votre caisse vous a, en 2016, offert 37 ateliers et conférences, pour ne nommer que les conférences *Accédants à la propriété*, *Testament*, *mandat de protection*, *transfert intergénérationnel*, *Planification fiscale pour les propriétaires d'immeubles locatifs* et *Revue des marchés*.

Le programme *Maître de sa vie et de ses biens* permet de sensibiliser les employés de votre caisse au problème d'exploitation financière des aînés. Ils sont en mesure de vous aider à prévenir les risques, à en reconnaître les signes et à poser des actions pour contribuer à y mettre fin.

ENSEMBLE, NOUS CONTRIBUONS AU DÉVELOPPEMENT DURABLE

Votre caisse vous propose une gamme de produits financiers responsables, comme *l'Offre à l'habitation verte*, les *portefeuilles SociéTerre* et le *prêt écoénergétique pour les entreprises*. De plus, le programme *Ajusto* vous accorde des rabais si vous adoptez une conduite sécuritaire et écoresponsable.

AVEC VOUS, NOUS ARRIVONS RÉELLEMENT À FAIRE UNE DIFFÉRENCE

Chaque fois que vous faites affaire avec votre caisse Desjardins, vous choisissez un groupe financier coopératif qui s'investit dans votre milieu et qui contribue à enrichir la vie des personnes et des collectivités. Merci!



FAITS SAILLANTS

LA CAISSE DESJARDINS
DE BOUCHERVILLE, C'EST :

23 574 MEMBRES

10 DIRIGEANTS ÉLUS

77 EMPLOYÉS

1 846 691 000 \$
DE VOLUME D'AFFAIRES

161 706 \$ DISTRIBUÉS DANS NOTRE
COMMUNAUTÉ EN COMMANDITES
ET DONS

APPROBATION DU RAPPORT ANNUEL

Nous certifions que le 18^e rapport annuel de la Caisse Desjardins de Boucherville répond aux exigences de la *Loi sur les coopératives de services financiers* et qu'il a été dûment approuvé par le conseil d'administration de la Caisse.

Claude Dupras
Président

Paul Jouan
Secrétaire



Desjardins
Caisse de Boucherville

SIÈGE SOCIAL

1071, boul. De Montarville
Boucherville (Québec) J4B 6R2
Télécopieur : 450 641-1605

CENTRE DE SERVICES FORT SAINT-LOUIS

520, boul. du Fort Saint-Louis — bureau 108-A
Boucherville (Québec) J4B 1S5
Télécopieur : 450 655-6365

DES HEURES D'OUVERTURE PROLONGÉES!

24 h/24, 7 jours par semaine, vous pouvez effectuer vos transactions sur AccèsD et via votre application mobile!

Obtenez de l'information et effectuez vos transactions par téléphone avec l'aide de l'un de nos conseillers :

- de 6 h à 22 h en semaine
- de 8 h 30 à 16 h la fin de semaine
- de 6 h à 22 h les jours fériés

Composez le 450 655-9041

Nos locaux sont ouverts 51,5 heures par semaine, du lundi au samedi. Toutefois, nos conseillers sont disponibles pour vous rencontrer en dehors des heures d'ouverture, sur rendez-vous.

SIÈGE SOCIAL

Services caissiers

Lundi 10 h à 15 h
Mardi 10 h à 15 h
Mercredi 10 h à 20 h
Jeudi 10 h à 20 h
Vendredi 10 h à 16 h
Samedi 9 h à 12 h

Services financement et placement

Lundi 9 h 30 à 20 h*
Mardi 9 h 30 à 20 h
Mercredi 9 h 30 à 20 h
Jeudi 9 h 30 à 20 h
Vendredi 9 h 30 à 16 h
Samedi 9 h à 12 h

* sur rendez-vous entre 15 h et 20 h

CENTRE DE SERVICES FORT SAINT-LOUIS

Services complets

Lundi 10 h à 15 h
Mardi 10 h à 15 h
Mercredi 10 h à 15 h
Jeudi 10 h à 20 h
Vendredi 10 h à 16 h

