



AU COEUR DE VOTRE VIE

15^e RAPPORT ANNUEL
ANNÉE FINANCIÈRE 2016

 **Desjardins**
Caisse populaire
d'Hochelaga-Maisonneuve





MESSAGE DU PRÉSIDENT DU CONSEIL D'ADMINISTRATION

Raymond Lagacé

TABLE DES MATIÈRES

- 2** MESSAGE DU PRÉSIDENT
DU CONSEIL D'ADMINISTRATION
- 4** RAPPORT DU PRÉSIDENT
DU CONSEIL DE SURVEILLANCE
- 5** MESSAGE DU
DIRECTEUR GÉNÉRAL
- 6** COMMENTAIRES SUR
LE RAPPORT FINANCIER
- 7** INFORMATIONS
COMPLÉMENTAIRES
AU RAPPORT FINANCIER
- 7** FONDS DE
PARTICIPATION
- 8** BILAN DE LA DISTINCTION
COOPÉRATIVE
- 14** DIRIGEANTS DE LA CAISSE
- 14** ENGAGEMENT DE LA FÉDÉRATION
AU BÉNÉFICE DES DÉTENTEURS
DE PARTS PERMANENTES
- 14** APPROBATION
DU RAPPORT ANNUEL

Chers membres,

C'est avec plaisir que je vous présente, au nom des dirigeants, cette revue de l'année 2016 pour la Caisse populaire Desjardins d'Hochelaga-Maisonneuve.

Un Mouvement au cœur de la vie de ses membres

L'année 2016 a été marquante dans l'histoire de Desjardins. Un des événements importants a été l'élection de M. Guy Cormier à titre de président du Mouvement Desjardins. Déjà, le plus jeune président de l'histoire du Mouvement a su mobiliser les employés et les dirigeants autour de ses idées ambitieuses. La principale consiste à aligner notre Mouvement sur sa raison d'être, soit enrichir la vie des personnes et des communautés en contribuant activement et de manière significative à une économie durable.

À titre d'exemple, un nouveau fonds de développement de 100 millions\$ a été mis en place pour soutenir des projets d'entrepreneuriat, de développement d'affaires ainsi que d'innovation économique et sociale dans les régions. Il s'agira d'un fonds complémentaire aux Fonds d'aide au développement du milieu des caisses et aux actions de Capital régional et coopératif Desjardins.

Également, afin d'être encore plus à l'écoute des jeunes, un comité aviseur jeunesse a été mis sur pied à l'échelle du Mouvement. Celui-ci sera formé de membres, de dirigeants élus de caisses et d'employés de Desjardins, âgés de 18 à 35 ans. Nous avons d'ailleurs réservé une place privilégiée à la jeunesse lors de la Semaine de la coopération 2016 consacrée à la persévérance scolaire. Ce sont des milliers d'employés de Desjardins qui se sont mobilisés le 20 octobre 2016 et qui ont participé à des activités bénévoles pour soutenir cette cause.

Tout cela témoigne de la variété des actions que nous mettons en place afin d'être premiers dans le cœur de nos membres.

Un élan qui nous inspire

En 2016, notre caisse a enregistré des excédents avant impôts et ristournes aux membres de 5 575 000\$. Ces résultats sont un indicateur de la saine gestion des affaires de la Caisse. Cette performance nous encourage à poursuivre nos efforts pour vous offrir des services et des solutions répondant toujours mieux à vos attentes.

Je tiens à remercier nos membres pour ces excellents résultats. Votre fidélité envers votre coopérative demeure notre principal moteur de succès. En effet, une plus grande utilisation des produits et des services de la Caisse entraîne un effet positif direct sur sa rentabilité. Le dynamisme créé par cette loyauté sera non seulement bénéfique pour la Caisse et ses membres, mais aussi pour toute notre collectivité.

La Caisse a justement redistribué plus de 119 000\$ l'an dernier dans notre collectivité afin d'appuyer des projets stimulants pour notre vitalité sociale et économique. De cette somme, 99 000\$ proviennent du Fonds d'aide au développement du milieu, une ristourne collective votée par les membres en assemblée. Il s'agit d'une des initiatives nous permettant d'avoir un impact positif sur la vie des personnes et des communautés. C'est là notre raison d'être et aussi une source de fierté pour nous tous: faire affaire avec votre caisse, c'est faire une véritable différence. C'est contribuer à changer les choses.

Des produits et services en amélioration constante

Notre priorité demeure votre satisfaction quant à la qualité de nos produits et à l'excellence de nos services. Nous continuerons à adopter des approches simples, humaines, modernes et performantes afin de conserver notre place privilégiée dans votre vie financière. Nos approches modernes nous permettent justement d'être plus que jamais accessibles grâce à notre éventail de services virtuels. Les solutions de paiement mobile Desjardins et Apple Pay, le dépôt mobile de chèques et les virements *Interac* ne sont que quelques-unes des nouveautés mises à votre disposition.

En complément de nos offres virtuelles, certains produits financiers sont proposés en exclusivité sur AccèsD. Du bout des doigts, vous pouvez profiter d'un compte d'épargne à intérêt élevé exempt de frais de service ou encore avoir accès à des produits de placements garantis liés aux marchés. C'est simple et exclusif aux membres de Desjardins.

En tant que membre, vous avez justement un rôle à jouer dans l'évolution de votre caisse afin de la rendre toujours plus performante. Un des meilleurs moyens pour y parvenir est de nous faire part de vos idées, de vos impressions et de vos commentaires constructifs. C'est ensemble que nous pouvons faire rayonner le caractère profondément humain et distinctif de notre caisse.

Au cœur de votre vie financière

La Caisse a déployé sa nouvelle offre de service axée sur les besoins spécifiques des membres, à chaque étape importante de leur vie. Cette nouvelle approche personnalisée, mieux adaptée à votre réalité, évoluera au rythme de vos projets et de vos besoins.

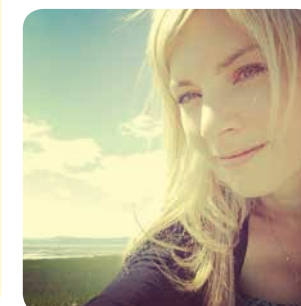
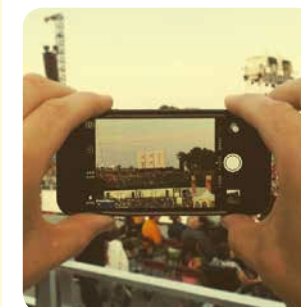
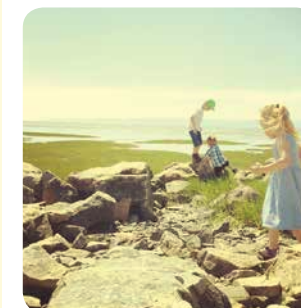
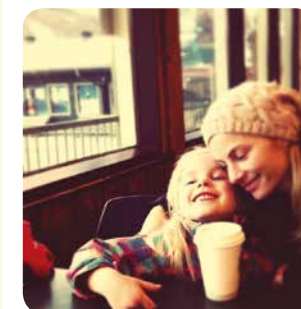
Afin de toujours mieux vous accompagner vers l'atteinte de vos objectifs financiers, nos conseillers sont spécialement dédiés à votre réalité: en démarrage de vie financière, en milieu de vie active, en préparation à la retraite, à la retraite, en appui aux chefs d'entreprise ou aux professionnels en affaires. Bien au fait des rêves, mais aussi des défis associés à chacun de ces moments spécifiques, ils sauront vous guider afin que vous preniez les meilleures décisions pour réaliser vos projets en toute quiétude.

Remerciements

Je tiens à remercier mes collègues dirigeants, les gestionnaires ainsi que les employés de la Caisse pour leur engagement de tous les instants. Sous la direction dynamique de M. Michel Meloche, leur travail, leurs compétences et leur grande capacité d'adaptation permettent à notre coopérative de répondre toujours plus efficacement à vos besoins. Merci aussi à nos partenaires des filiales du Mouvement Desjardins de nous appuyer dans notre mission de bien vous servir. C'est par la mise en commun de nos forces que nous pouvons vous faire bénéficier d'une gamme de produits et services financiers complets et concurrentiels.

Enfin, de manière encore plus marquée, merci à nos 18 035 membres pour la confiance qu'ils nous témoignent.

Raymond Lagacé
Président





RAPPORT DU PRÉSIDENT DU CONSEIL DE SURVEILLANCE

Denis Pelletier

Le conseil de surveillance veille à ce que la Caisse s'assure de ses responsabilités en matière d'éthique, de déontologie et de coopération.

Surveillance des dimensions éthique et déontologique

Chaque année, les dirigeants et les employés de la Caisse renouvellent leur engagement à respecter le Code de déontologie Desjardins. Ce code précise les comportements attendus et ceux jugés non acceptables.

Sur le plan éthique, le conseil de surveillance s'est assuré que la Caisse, les dirigeants et les employés ont pris en compte les valeurs de Desjardins pour guider leur conduite.

Voici le bilan de la surveillance relative à trois règles déontologiques pour la dernière année.

- Aucune situation de conflit d'intérêts n'a été constatée.
- Les dépôts et les prêts accordés aux personnes intéressées¹ à l'égard de la Caisse ont tous été consentis en conformité avec les règles déontologiques qui s'appliquent. Les prêts qui leur ont été accordés totalisent 275 000\$.
- La Caisse et ses centres n'ont octroyé aucun contrat de fourniture de biens et de services à des personnes visées² par le Code.

SURVEILLANCE DE LA DIMENSION COOPÉRATIVE

Sur le plan de la dimension coopérative, le conseil de surveillance doit notamment s'assurer de l'intégration des valeurs de Desjardins dans les pratiques commerciales et les pratiques de gestion de la Caisse. Il doit également veiller à ce que la Caisse contribue au développement de son milieu et à l'éducation économique et financière des membres. Enfin, le conseil s'assure que les membres soient informés sur les sujets d'importance pour eux.

Le conseil de surveillance est satisfait des travaux réalisés au cours de la dernière année.

Je profite de l'occasion pour remercier les membres du conseil pour leur contribution ainsi que la direction générale pour son soutien dans la réalisation de notre mandat.

Denis Pelletier
Président



MESSAGE DU DIRECTEUR GÉNÉRAL

Michel Meloche

Chers membres,

Votre caisse a poursuivi en 2016 sa mission de bien répondre à l'ensemble de vos besoins financiers en vous offrant l'accessibilité à une gamme complète de produits et de services sur le marché.

Offrir une expérience d'affaires de qualité à nos membres demeure l'un de nos principaux objectifs pour l'année en cours. En plus de veiller à toujours bien vous servir, votre caisse et le Mouvement Desjardins continueront de développer des outils financiers et de nouveaux avantages exclusifs pour les membres. Aucun effort n'est ménagé pour que Desjardins soit votre institution financière par excellence.

Voici les résultats financiers de la Caisse populaire Desjardins d'Hochelaga-Maisonneuve et de la quote-part du revenu des activités dans les filiales du Mouvement Desjardins, au 31 décembre 2016.

Ces résultats sont directement liés à la confiance que vous nous témoignez et nous vous en sommes reconnaissants. C'est grâce à cette fidélité de la part de nos membres que nous pouvons tous bénéficier de la force de la coopération et soutenir notre développement des affaires.

VOLUME D'AFFAIRES SOUS GESTION

Forte d'un volume d'affaires sous gestion de 882 387 000\$, en hausse de 3,2% par rapport à 2015, la Caisse est en bonne position dans son marché. Par son appartenance au Mouvement Desjardins et sa participation dans ses filiales, la Caisse a accès à une grande variété de produits et de services financiers en mesure de répondre à la diversité grandissante des besoins de ses membres.

COMMENTAIRES SUR LE RAPPORT FINANCIER³

BILAN

Évolution des éléments du bilan (M\$)

	2016 (M\$)	2015 (M\$)	Variation (%)
Actif	461,4	450,1	2,5
Passif	408,8	403,1	1,4
Avoir	52,6	47,0	11,9

L'actif de votre coopérative financière s'établit à 461 387 000 \$, une hausse de 2,5 % par rapport à l'an passé. Les prêts aux particuliers et aux entreprises s'établissent à 393 294 000 \$, en augmentation de 1,3 %.*

Le passif de la Caisse est de 408 816 000 \$, affichant une croissance de 1,4 %. Les dépôts totalisent désormais 327 610 000 \$, une variation à la hausse de 0,8 %*, tandis que les emprunts de votre caisse ont augmenté de 5,6 % et se chiffrent maintenant à 75 598 000 \$.

Toujours au 31 décembre 2016, l'avoir de votre coopérative a connu une hausse, passant à 52 571 000 \$, soit une croissance de 11,9 %. L'avoir est constitué du capital social qui se chiffre désormais à 4 267 000 \$, des excédents à répartir de 2 863 000 \$, du cumul des autres éléments du résultat global qui est de 1 810 000 \$ et finalement des réserves de 43 631 000 \$.

Les fonds totaux des réserves sont de l'ordre de 43 631 000 \$, dont le montant de la réserve pour ristournes éventuelles représente 2 441 000 \$. Votre caisse a également accumulé 270 000 \$ dans le Fonds d'aide au développement du milieu.

Les fonds propres de la Caisse sont, quant à eux, à un niveau conforme en ce qui a trait à la norme sur la suffisance des fonds propres des caisses, telle qu'établie par la Fédération. Voici les ratios de la Caisse :

	Au 31 décembre 2016	Au 31 décembre 2015	Norme
Fonds propres de catégorie 1A versus ses actifs à risque	13,75 %	14,25 %	>= 11 %
Fonds propres de catégorie 1 versus ses actifs d'expansion	5,30 %	6,08 %	>= 3,5 %

¹ Personnes intéressées : les dirigeants et le directeur général de la Caisse, les dirigeants de la Fédération des caisses Desjardins du Québec et leurs personnes liées.

² Personnes visées : les personnes intéressées, les employés de la Caisse, les gestionnaires des centres et leurs personnes liées.

³ Ces commentaires sur le rapport financier sont un aperçu du rapport financier, disponible sur demande. De plus, les états financiers combinés des caisses Desjardins du Québec sont rendus publics sur le site Web www.desjardins.com.

* Vous pouvez vous référer aux tableaux Informations complémentaires pour plus de détails sur les portefeuilles de prêts et de dépôts.



ÉTAT DU RÉSULTAT

Au cours du dernier exercice, votre caisse a réalisé des excédents avant impôts et ristournes aux membres de 5 575 000 \$, en hausse de 9,2 % par rapport à l'année précédente.

Évolution des éléments de l'état du résultat (M\$)

	2016 (M\$)	2015 (M\$)	Variation (%)
Revenu d'intérêts	11,9	12,5	-4,0
Frais d'intérêts	4,6	5,1	-8,8
Revenu net d'intérêts	7,3	7,4	-0,7
Autres revenus	4,1	3,9	4,8
Dotation à la provision pour pertes sur créances	0,3	0,5	-43,3
Frais autres que d'intérêts	9,1	9,0	0,8
Excédents d'exploitation	2,0	1,7	17,4

Le revenu d'intérêts totalise 11 968 000 \$, une diminution de 4,0 % par rapport à l'an passé. Les frais d'intérêts ont, quant à eux, diminué de 8.8 %, pour se situer à 4 637 000 \$. Les pertes sur créances ont été de 304 000 \$, soit 0,08 % de l'ensemble du portefeuille de prêts consentis à nos membres particuliers et entreprises.

Quant aux autres revenus, provenant en majeure partie de la distribution de produits et services des composantes de Desjardins, ils totalisent 4 057 000 \$, en hausse de 4.8 % par rapport à l'année dernière.

Les autres frais ont connu une croissance faible dans l'ensemble, soit une variation de 0,8 % pour atteindre 9 122 000 \$.

Cette année, nous proposons le versement d'une ristourne de 433 000 \$ et le versement d'un montant de 150 000 \$ au Fonds d'aide au développement du milieu, une forme de ristourne collective nous permettant de contribuer au bien-être de notre communauté en appuyant des projets structurants.

La répartition retenue s'appuie sur l'importance de l'équilibre entre la distribution des excédents, la croissance et la capitalisation. Votre caisse, comme le Mouvement Desjardins dans son ensemble, doit assurer une forte capitalisation. C'est en assurant le juste équilibre entre les règles et les lois du marché financier et les besoins de nos membres que nous sommes en mesure d'assurer le développement de notre caisse et sa pérennité.

Des outils et des produits modernes

Vous êtes de plus en plus nombreux à faire usage des applications de Desjardins qui sont disponibles sur vos appareils mobiles. Vous pouvez payer vos factures, transférer des fonds ou investir dans des produits financiers exclusifs, 24 heures sur 24, 7 jours sur 7. Votre autonomie financière est intimement liée aux outils que nous mettons à votre disposition. Notre pérennité et notre pertinence demeurent, quant à elles, indissociables de notre capacité de créer des outils performants et adaptés à vos besoins.

À cet effet, au cours des prochaines années, de nouveaux guichets automatiques viendront remplacer ceux actuellement en place, dont la technologie est devenue désuète. Les nouveaux modèles offriront les commodités nécessaires à vos transactions, le tout assurant une expérience simple et rapide. La Caisse aura ainsi la possibilité d'analyser les besoins en termes de services automatisés afin de se positionner en fonction des habitudes financières de ses membres.

Une équipe qui vous est dévouée

C'est une équipe de quarante employés qui est présente pour vous appuyer dans l'atteinte de vos objectifs financiers et dans la réalisation de vos projets. Je suis reconnaissant de leur engagement et de leur mobilisation, qui sont au cœur de la qualité de nos services. C'est aussi grâce à eux que le Mouvement Desjardins continue de s'illustrer parmi les meilleurs employeurs canadiens. Cette reconnaissance positionne Desjardins en tant qu'employeur proche et engagé envers ses employés.

Je tiens aussi à souligner l'apport des membres dirigeants élus. Leur dévouement pour la Caisse et pour la communauté nous permet de faire rayonner notre caractère coopératif unique.

C'est en travaillant tous ensemble que nous créons une institution plus solide et une collectivité plus dynamique !

Michel Meloche
Directeur général

INFORMATIONS COMPLÉMENTAIRES AU RAPPORT FINANCIER

SOMMAIRE DU PORTEFEUILLE DE PRÊTS

Au 31 décembre 2016, la Caisse continuait de présenter un portefeuille de prêts de grande qualité. En effet, les prêts bruts en souffrance, mais non douteux ainsi que les prêts douteux bruts ne représentaient respectivement que 2.4 % et 0.2 % du solde brut des prêts.

Le tableau suivant présente la répartition des prêts par catégories d'emprunteur avec les proportions des prêts bruts en souffrance, mais non douteux, de prêts douteux bruts ainsi que les provisions individuelles et collectives afférentes.*

(en milliers de dollars canadiens)

	Solde brut des prêts	Prêts bruts en souffrance mais non douteux	Prêts douteux bruts	Provisions individuelles	Provisions collectives	Prêts nets au 31 décembre 2016	Prêts nets au 31 décembre 2015
PARTICULIERS							
Habitation	220 622						
Consommation et autres	80 093						
	300 715	7 314	345	100	126	300 489	302 190
ENTREPRISES							
Commerciales et industrielles	90 579						
Agricoles, forestière et pêcheries	-						
Administration et institutions publiques	2 000						
	92 579	1 947	404	111	142	92 326	85 533
TOTAL	393 294	9 261	749	211	268	392 815	387 723

* Se référer à la note 2 des états financiers combinés des caisses Desjardins du Québec disponibles sur le site web « www.desjardins.com » pour obtenir de l'information additionnelle sur le mode de présentation et les principales méthodes comptables.

SOMMAIRE DU PORTEFEUILLE DE DÉPÔTS

Au 31 décembre 2016, les dépôts des membres à la Caisse s'élevaient à 327 610 000 \$, en hausse de 2 542 000 \$ ou de 0.8 %. Soulignons que la principale source de financement de la Caisse pour assurer son expansion provient des dépôts des particuliers. Ils représentaient 72.0 % du total des dépôts.

Le tableau ci-dessous présente la répartition des dépôts par catégories de déposant avec les proportions selon le type d'épargne.*

(en milliers de dollars canadiens)

	Épargne opérations	Comptes à plage de taux	Épargne stable	Épargne à terme	Épargne régimes enregistrés	Total au 31 décembre 2016	Total au 31 décembre 2015
Particuliers	44 829	25 864	30 296	57 688	77 134	235 811	227 225
Entreprises	26 856	4 543	21 815	26 188	-	79 402	91 062
Secteur public et autres	10 079	82	1 905	268	63	12 397	6 781
TOTAL	81 764	30 489	54 016	84 144	77 197	327 610	325 068

* Se référer à la note 2 des états financiers combinés des caisses Desjardins du Québec disponibles sur le site web « www.desjardins.com » pour obtenir de l'information additionnelle sur le mode de présentation et les principales méthodes comptables.

FONDS DE PARTICIPATION

Les placements que les caisses détiennent dans les fonds de participation permettent à la Fédération des caisses Desjardins du Québec de coordonner les investissements dans les filiales du Mouvement Desjardins et les investissements régionaux.

Le tableau ci-après présente, pour la Caisse, sa participation dans chacun des fonds de participation ainsi que le rendement réalisé sur ce placement en fin d'exercice.

FONDS PROVINCIAUX	Parts détenues au 31 décembre 2016	Rendement moyen
Caisse centrale Desjardins (CCD)	9 768 883\$	9,04 %
Société de Services des caisses Desjardins (SER)	(399)\$	----- %
Desjardins Capital de risque (INV)	186 785\$	16,93 %
Desjardins Holding financier (FIN5A)	26 044 969\$	11,30 %

BILAN DE LA DISTINCTION COOPÉRATIVE

AVANTAGES MEMBRE DES JARDINS

Votre caisse a organisé une activité surprise en offrant la gratuité des visites du quartier dans Hochelaga-Maisonneuve et de son histoire avec Vélopousse Maisonneuve pour tous les membres Desjardins.

De plus, la Caisse a remis des Avantages membre pour une valeur de **68 329 \$** au cours de la dernière année.

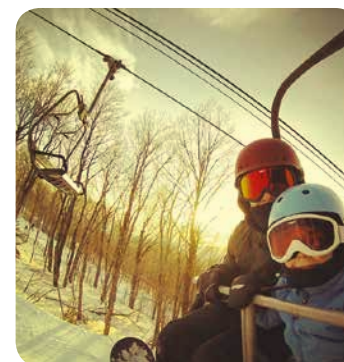
Pour en savoir plus, visitez desjardins.com/avantages.

ENSEMBLE, NOUS FAISONS UNE DIFFÉRENCE

À titre de membre, votre relation d'affaires avec votre caisse vous permet de contribuer à l'amélioration de votre milieu de vie, en plus de vous donner droit à de multiples avantages. L'accès à une offre de service complète et à des outils pratiques, la possibilité de profiter d'offres exclusives, de bénéficier de la ristourne individuelle ou collective, de participer aux décisions de votre caisse, sont des exemples concrets des bénéfices que vous retirez à être membre d'une coopérative financière.

GRÂCE À VOUS, NOUS CONTRIBUONS AU DÉVELOPPEMENT DE VOTRE MILIEU !

Le Fonds d'aide au développement du milieu (FADM), les dons et les commandites sont des leviers importants pour soutenir la vitalité socioéconomique de votre communauté. Le FADM est constitué grâce à des membres comme vous qui acceptent qu'une partie de leur ristourne soit retournée à la collectivité lors d'un vote tenu à l'assemblée générale.



Développement
économique



Coopération



Éducation



Communautaire



Saine habitude de vie



Culture

ENGAGEMENT 2016

FONDS D'AIDE AU DÉVELOPPEMENT
DU MILIEU, DONNS ET COMMANDITES

119 300 \$

SECTEURS D'ACTIVITÉS



L'ÉDUCATION ET LA PERSÉVÉRANCE SCOLAIRE – AU COEUR DE NOTRE MISSION

L'éducation est un des principes fondamentaux du modèle coopératif qui est au cœur de notre mission. C'est dans cette optique que Desjardins a mis la persévérance scolaire et la réussite éducative à l'honneur durant la Semaine de la coopération 2016.

Ainsi, plus de 7 000 employés et dirigeants de Desjardins se sont engagés dans quelque 420 activités au Québec et en Ontario et ont permis d'amasser 1,8 M \$.

En 2016, la Fondation Desjardins a lancé les Prix #FondationDesjardins destinés aux intervenants des milieux scolaire et communautaire qui désirent réaliser un projet avec des jeunes d'âge primaire et secondaire. En plus d'octroyer des bourses permettant à des jeunes de poursuivre leurs études, la Fondation appuie aussi plusieurs programmes et organismes encourageant la persévérance scolaire comme le programme Persévère d'Éducaide et les guides *Mon enfant, son avenir*.

De plus, les jeunes et leurs parents ainsi que les enseignants ont accès aux contenus éducatifs et jeux de la caisse scolaire au caissescolaire.com. La caisse étudiante, pour sa part, continue d'offrir l'occasion aux jeunes du secondaire d'apprendre à administrer une caisse tout en stimulant leur esprit d'initiative individuel et collectif.

Par l'entremise du programme Mes finances, mes choix^{MD}, Desjardins accompagne les jeunes adultes à une étape de la vie où ils sont confrontés à de multiples décisions financières pour la première fois. Un des buts de ce programme d'éducation est de les aider à devenir des consommateurs responsables, en les préparant à prendre des décisions financières éclairées et à faire les bons choix.

En collaboration avec des organismes du milieu, votre caisse permet aux personnes qui en ont besoin d'obtenir un accompagnement budgétaire ou un financement adapté à leur situation, soit par :

- les Fonds d'entraide Desjardins conçus pour apprendre aux personnes qui en bénéficient à mieux gérer leurs finances et les aider à combler des besoins essentiels immédiats;
- le programme de financement CRÉAVENIR créé pour soutenir les jeunes entrepreneurs;
- le programme Microcrédit Desjardins aux entreprises qui s'adresse aux microentrepreneurs et travailleurs autonomes désirant démarrer ou consolider leur entreprise.

Caisse scolaire

Lancement au CCSE Maisonneuve



Centre Communautaire Culturel
Social et Éducatif
Maisonneuve



Bourses d'études

École Chomedey- de-Maisonneuve



Programme Desjardins jeunes au travail



PROGRAMME D'ÉDUCATION FINANCIÈRE

Toutes les réponses à vos questions en communiquant avec la caisse Desjardins d'Hochelaga-Maisonneuve



ENSEMBLE, NOUS CONTRIBUONS AU DÉVELOPPEMENT DURABLE

Votre caisse vous propose une gamme de produits financiers responsables, comme l'Offre à l'habitation verte, les portefeuilles SociéTerre et le prêt écoénergétique pour les entreprises. De plus, le programme Ajusto vous accorde des rabais si vous adoptez une conduite sécuritaire et écoresponsable.

Chaque fois que vous faites affaire avec votre caisse Desjardins, vous choisissez un groupe financier coopératif qui s'investit dans votre milieu et qui contribue à enrichir la vie des personnes et des collectivités. Merci!



AVEC VOUS, NOUS ARRIVONS RÉELLEMENT À FAIRE UNE DIFFÉRENCE.

Merci!

ÉVÉNEMENTS

Journée Avantages membre Desjardins



Journée Vélopousse Avantages exclusifs aux membres Desjardins



CCSE Maisonneuve Fête des camps de jour Desjardins



VIVA MTL Une initiative de Desjardins Implication locale avec la Caisse Desjardins d'Hochelaga-Maisonneuve lors d'événements sur nos artères commerciales: Sainte-Catherine et Ontario



DIRIGEANTS DE LA CAISSE

Conseil d'administration

Raymond Lagacé *	Président
Daniel Ryan	Vice-président(e)
Michèle Forté	Secrétaire
Mathieu Laurin	Administrateur
Robert Boulé *	Administrateur
Daniel Constantineau *	Administrateur
Dominique Dupont	Administratrice
Fanny Bélanger	Administratrice
Catherine Charbonneau *	Administratrice
Julie Lamontagne	Administratrice
Liliane Mayrand-Provencher	Administratrice
Geneviève Lapointe	Administratrice

Conseil de surveillance

Denis Pelletier *	Président
Pierre Vaillant	Secrétaire
Sonia Fortier	Conseillère
Martine Fradet	Conseillère
Ian Rivard	Conseiller

* Dirigeants sortants et rééligibles

ENGAGEMENT DE LA FÉDÉRATION AU BÉNÉFICE DES DÉTENTEURS DE PARTS PERMANENTES

À la demande de l’Autorité des marchés financiers, la Fédération des caisses Desjardins du Québec a garanti en faveur des porteurs de parts permanentes émises par une caisse Desjardins du Québec, le paiement de certaines sommes dans l’éventualité d’un dommage relié au contenu des états financiers annuels combinés audités et du rapport de gestion annuel du Mouvement des caisses Desjardins, mis à leur disposition sur le site Internet www.sedar.com. Cet engagement de la Fédération est sujet à certaines conditions. Les détenteurs de parts permanentes peuvent obtenir des détails sur cet engagement en s’adressant à la Caisse.

De plus, les états financiers combinés des caisses Desjardins du Québec sont rendus publics sur le site www.desjardins.com.

APPROBATION DU RAPPORT ANNUEL

Nous certifions que le 15^e rapport annuel de la Caisse populaire Desjardins d’Hochelaga-Maisonneuve répond aux exigences de la *Loi sur les coopératives de services financiers* et qu’il a été dûment approuvé par le conseil d’administration de la Caisse.

Raymond Lagacé, président Daniel Ryan, vice-président

SIÈGE SOCIAL

3871, rue Ontario Est
Montréal (Québec)
H1W 1S7

Lundi	> 9h à 17h
Mardi	> 9h à 17h
Mercredi	> 9h à 20h
Jeudi	> 9h à 20h
Vendredi	> 9h à 17h
Samedi	> 9h à 15h

GUICHET AUTOMATIQUE LIBRE-SERVICE
MARCHÉ D’ALIMENTATION MÉTRO MORGAN

4405, rue Sainte-Catherine Est
Montréal (Québec)
H1V 1Y4

HEURES D’OUVERTURE
Lundi au dimanche de 8 h à 22 h

Les heures d’ouverture sont les mêmes que les heures d’ouverture du Métro Morgan et les jours fériés doivent être pris en considération.

☎ 514 255-4477
💻 desjardins.com/caissehochelagamaisonneuve

1 Personnes intéressées : les dirigeants et le directeur général de la Caisse, les dirigeants de la Fédération des caisses Desjardins du Québec et leurs personnes liées.

2 Personnes visées : les personnes intéressées, les employés de la Caisse, les gestionnaires des centres et leurs personnes liées.

