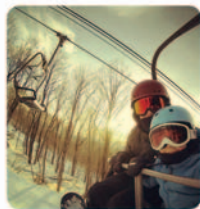


# AU CŒUR DE VOTRE VIE



**Desjardins**  
Caisse populaire  
de la Haute-Gatineau

14<sup>e</sup> RAPPORT ANNUEL

## MESSAGE DU PRÉSIDENT

C'est avec plaisir que je vous présente, au nom des dirigeants, cette revue de l'année 2016 pour la Caisse populaire Desjardins de la Haute-Gatineau.

### UN MOUVEMENT AU CŒUR DE LA VIE DE SES MEMBRES

L'année 2016 a été marquante dans l'histoire de Desjardins. Un des événements importants a été l'élection de M. Guy Cormier à titre de président du Mouvement Desjardins. Déjà, le plus jeune président de l'histoire du Mouvement a su mobiliser les employés et les dirigeants autour de ses idées ambitieuses. La principale consiste à aligner notre Mouvement sur sa raison d'être, soit enrichir la vie des personnes et des communautés en contribuant activement et de manière significative à une économie durable.

À titre d'exemple, un nouveau fonds de développement de 100 millions de dollars a été mis en place pour soutenir des projets d'entrepreneuriat, de développement d'affaires ainsi que d'innovation économique et sociale dans les régions. Il s'agira d'un fonds complémentaire aux Fonds d'aide au développement du milieu des caisses et aux actions de Capital régional et coopératif Desjardins.

Également, afin d'être encore plus à l'écoute des jeunes, un comité aviseur jeunesse a été mis sur pied à l'échelle du Mouvement. Celui-ci sera formé de membres, de dirigeants élus de caisses et d'employés de Desjardins, âgés de 18 à 35 ans.

### UN ÉLAN QUI NOUS INSPIRE

En 2016, notre caisse a enregistré des excédents d'exploitation de 1 091 000 \$. Ces résultats sont un indicateur de la saine gestion des affaires de la Caisse. Cette performance nous encourage à poursuivre nos efforts pour vous offrir des services et des solutions répondant toujours mieux à vos attentes.

Je tiens à remercier nos membres pour ces excellents résultats. Votre fidélité envers votre coopérative demeure notre principal moteur de succès. En effet, une plus grande utilisation des produits et des services de la Caisse entraîne un effet positif direct sur sa rentabilité. Le dynamisme créé par cette loyauté sera non seulement bénéfique pour la Caisse et ses membres, mais aussi pour toute notre collectivité.

La Caisse a justement redistribué 119 860 \$ l'an dernier dans notre collectivité afin d'appuyer des projets stimulants pour notre vitalité sociale et économique. De cette somme, 106 326 \$ proviennent du Fonds d'aide au

développement du milieu, une ristourne collective votée par les membres en assemblée. Il s'agit d'une des initiatives nous permettant d'avoir un impact positif sur la vie des personnes et des communautés. C'est là notre raison d'être et aussi une source de fierté pour nous tous : faire affaire avec votre caisse, c'est faire une véritable différence. C'est contribuer à changer les choses.

### DES PRODUITS ET SERVICES EN AMÉLIORATION CONSTANTE

Notre priorité demeure votre satisfaction quant à la qualité de nos produits et à l'excellence de nos services. Nous continuerons à adopter des approches simples, humaines, modernes et performantes afin de conserver notre place privilégiée dans votre vie financière. Nos approches modernes nous permettent justement d'être plus que jamais accessibles grâce à notre éventail de services virtuels. Les solutions de paiement mobile Desjardins et Apple Pay, le dépôt mobile de chèques et les virements Interac ne sont que quelques-unes des nouveautés mises à votre disposition.

En complément de nos offres virtuelles, certains produits financiers sont proposés en exclusivité sur AccèsD. Du bout des doigts, vous pouvez profiter d'un compte d'épargne à intérêt élevé exempt de frais de service ou encore avoir accès à des produits de placements garantis liés aux marchés. C'est simple et exclusif aux membres de Desjardins.

### REMERCIEMENTS

Je tiens à remercier mes collègues dirigeants, les gestionnaires ainsi que les employés de la Caisse pour leur engagement de tous les instants. Sous la direction dynamique de M<sup>me</sup> Christiane Carle, leur travail, leurs compétences et leur grande capacité d'adaptation permettent à notre coopérative de répondre toujours plus efficacement à vos besoins. Merci aussi à nos partenaires des filiales du Mouvement Desjardins de nous appuyer dans notre mission de bien vous servir. C'est par la mise en commun de nos forces que nous pouvons vous faire bénéficier d'une gamme de produits et services financiers complets et concurrentiels.

Enfin, de manière encore plus marquée, merci à nos 10 040 membres pour la confiance qu'ils nous témoignent.

**Jocelyn Mantha**

Président du conseil d'administration

### SIÈGE SOCIAL

100, rue Principale Sud – Bureau 29  
Maniwaki (Québec) J9E 3L4

Téléphone : 819 449-1432

Télécopieur : 819 449-4322

Sans frais : 1 877 849-1432

Courriel : [caisse.t30312@desjardins.com](mailto:caisse.t30312@desjardins.com)

Site Internet : [www.desjardins.com/caissedelahaute Gatineau](http://www.desjardins.com/caissedelahaute Gatineau)

## HEURES D'OUVERTURE

### SERVICES COURANT ET DE CONVENANCE

Lundi, mardi et mercredi . . . . . 10 h à 18 h  
Jeudi . . . . . 10 h à 19 h  
Vendredi . . . . . 10 h à 17 h

### SERVICE CONSEIL

Lundi et mardi . . . . . 10 h à 18 h  
Mercredi et jeudi . . . . . 10 h à 20 h  
Vendredi . . . . . 10 h à 17 h

### CENTRES DE SERVICES AUTOMATISÉS

**Grand-Remous**

1508, route Transcanadienne

**Messines**

70, rue Principale

# MESSAGE DE LA DIRECTRICE GÉNÉRALE

Votre caisse a poursuivi en 2016 sa mission de bien répondre à l'ensemble de vos besoins financiers en vous offrant l'accessibilité à une gamme complète de produits et de services sur le marché. Offrir une expérience d'affaires de qualité à nos membres demeure l'un de nos principaux objectifs pour l'année en cours.

Voici les résultats financiers de la Caisse Populaire de la Haute Gatineau et de la quote-part du revenu des activités dans les filiales du Mouvement Desjardins, au 31 décembre 2016. Ces résultats sont directement liés à la confiance que vous nous témoignez et nous vous en sommes reconnaissants. C'est grâce à cette fidélité de la part de nos 10 040 membres que nous pouvons tous profiter des avantages de la coopération et poursuivre notre développement.

## VOLUME D'AFFAIRES SOUS GESTION

### Évolution du volume d'affaires (M\$)

	2015	2016
Épargne et placements*	263,3	277,6
Financement*	170,5	180,0
Volume d'affaires	433,8	457,6

\* Total bilan et composantes Desjardins (hors bilan)

Forte d'un volume d'affaires sous gestion de 457,6 M\$, en hausse de 5,5 % par rapport à 2015, la Caisse est en bonne position dans son marché. Grâce à son appartenance au Mouvement Desjardins et sa participation dans ses filiales, la Caisse a accès à une grande variété de produits et de services financiers en mesure de répondre à la diversité grandissante des besoins de ses membres.

## COMMENTAIRES SUR LE RAPPORT FINANCIER

Ces commentaires sont un aperçu du rapport financier disponible sur demande et sur le site Internet de la Caisse. De plus, les états financiers combinés des caisses Desjardins du Québec sont rendus publics sur le site [www.desjardins.com](http://www.desjardins.com).

## BILAN

### Évolution des éléments du bilan (M\$)

	2015	2016	Variation (%)
Actif	219,8	229,3	4,3
Passif	191,8	199,6	4,0
Avoir	28,0	29,7	6,3

L'actif de votre coopérative financière s'établit à 229,3 M\$, une hausse de 4,3 % par rapport à l'an passé. Les prêts aux particuliers et aux entreprises s'établissent à 156,4 M\$, en augmentation de 5,49 %. Vous pouvez vous référer aux tableaux Informations supplémentaires pour plus de détails sur les portefeuilles de prêts et de dépôts.

Le passif de la Caisse est de 199,6 M\$, affichant une croissance de 4,0 %. Les dépôts totalisent désormais 191 872 \$, une variation à la hausse de 4,77 %, tandis que les emprunts de votre caisse ont diminué de 17,15 % et se chiffrent maintenant à 3,8 M\$.

Toujours au 31 décembre 2016, l'avoir de votre coopérative a connu une bonne hausse, passant à 29,7 M\$, soit une croissance de 6,3 %. L'avoir est constitué du capital social qui se chiffre désormais à 2,9 M\$, des excédents à

répartir de 1,4 M\$, du cumul des autres éléments du résultat global qui est de 705 k\$ et finalement des réserves de 24,6 M\$.

Les fonds de la réserve de stabilisation sont de l'ordre de 977 k\$ et le montant de la réserve pour ristournes éventuelles représente 1,4 M\$. Votre caisse a également accumulé 308 k\$ dans le Fonds d'aide au développement du milieu. Les fonds propres de la Caisse sont, quant à eux, à un niveau conforme en regard de la norme sur la suffisance des fonds propres des caisses, telle qu'établie par la Fédération. Voici les ratios de la Caisse :

RATIOS DES FONDS PROPRES	31 décembre 2015	31 décembre 2016	Normes minimales
Fonds propres de catégorie 1A versus ses actifs à risque	19,70 %	18,91 %	11,0 %
Fonds propres de catégorie 1 versus ses actifs d'expansion	7,81 %	6,79 %	3,5 %

## ÉTAT DU RÉSULTAT

### Évolution des éléments de l'état du résultat (M\$)

	2015	2016	Variation (%)
Revenu d'intérêts	6,7	6,4	(4,5)
Frais d'intérêts	2,1	1,9	(9,5)
Revenu net d'intérêts	4,6	4,5	(2,2)
Charge liée à la provision pour pertes sur prêts	0,1	0,2	100,0
Autres revenus	2,4	2,3	(4,2)
Frais autres que d'intérêts	5,8	5,6	(3,4)
Excédents d'exploitation	1,2	1,1	(8,3)
Ristournes	0,3	0,3	0

Au cours du dernier exercice, votre caisse a réalisé des excédents d'exploitation de 1,1 M\$, en baisse de 8,3 % par rapport à l'année précédente.

Les revenus d'intérêts totalisent 6,4 M\$, une diminution de 4,5 % par rapport à l'an passé. Les frais d'intérêts ont, quant à eux, diminué de 9,5 %, pour se situer à 1,9 M\$. La provision réalisée pour les pertes sur prêts a été de 0,2 M\$, soit 0,11 % de l'ensemble du portefeuille de prêts consentis à nos membres particuliers et entreprises.

Quant aux autres revenus, provenant en majeure partie de la distribution de produits et services des composantes de Desjardins, ils totalisent 2,3 M\$, en baisse de 4,2 % par rapport à l'année dernière. Les frais autres que d'intérêts ont connu une baisse dans l'ensemble, soit une variation de 3,4 % pour atteindre 5,6 M\$.

Au terme de l'année 2016, la Caisse a généré des excédents avant impôt de 2,2 M\$, une baisse de 22,7 % par rapport à l'année précédente.

Cette année, nous proposons le versement d'une ristourne de 260 000 \$ et le versement d'une somme de 50 000 \$ au Fonds d'aide au développement du milieu, une forme de ristourne collective nous permettant de contribuer au bien-être de notre communauté en appuyant des projets structurants.

La répartition retenue s'appuie sur l'importance de l'équilibre entre le partage des excédents, la croissance et la capitalisation. C'est en maintenant le juste équilibre entre les règles et les lois du marché financier, d'une part, et les besoins de nos membres, d'autre part, que nous sommes en mesure d'assurer le développement de notre caisse et sa pérennité.

# MESSAGE DE LA DIRECTRICE GÉNÉRALE (SUITE)

## DES OUTILS ET DES PRODUITS MODERNES

Vous êtes de plus en plus nombreux à faire usage des applications de Desjardins qui sont disponibles sur vos appareils mobiles. Votre autonomie financière est intimement liée aux outils que nous mettons à votre disposition. À cet effet, au cours des prochaines années, de nouveaux guichets automatiques viendront remplacer ceux actuellement en place, dont la technologie est devenue désuète. Les nouveaux modèles offriront les commodités nécessaires à vos transactions, le tout assurant une expérience simple et rapide.

## UNE ÉQUIPE QUI VOUS EST DÉVOUÉE

C'est une équipe de 33 employés qui est présente pour vous appuyer dans l'atteinte de vos objectifs financiers et dans la réalisation de vos projets. Je suis reconnaissante de leur engagement et de leur mobilisation, qui sont au cœur de la qualité de nos services.

Je tiens aussi à souligner l'apport des membres dirigeants élus. Leur dévouement pour la Caisse et pour la communauté nous permet de faire rayonner notre caractère coopératif unique.

C'est en travaillant tous ensemble que nous créons une institution plus solide et une collectivité plus dynamique!

**Christiane Carle**  
Directrice générale

## ENGAGEMENT DE LA FÉDÉRATION AU BÉNÉFICE DES DÉTENTEURS DE PARTS PERMANENTES

À la demande de l'Autorité des marchés financiers, la Fédération des caisses Desjardins du Québec a garanti en faveur des porteurs de parts permanentes émises par une caisse Desjardins du Québec, le paiement de certaines sommes dans l'éventualité d'un dommage relié au contenu des états financiers annuels combinés audités et du rapport de gestion annuel du Mouvement des caisses Desjardins, mis à leur disposition sur le site [www.sedar.com](http://www.sedar.com). Cet engagement de la Fédération est sujet à certaines conditions. Les détenteurs de parts permanentes peuvent obtenir des détails sur cet engagement en s'adressant à la Caisse.

De plus, les états financiers combinés des caisses Desjardins du Québec sont rendus publics sur le site [www.desjardins.com](http://www.desjardins.com).

# RAPPORT DU CONSEIL DE SURVEILLANCE

Le conseil de surveillance veille à ce que la Caisse s'assure de ses responsabilités en matière d'éthique, de déontologie et de coopération.

## SURVEILLANCE DES DIMENSIONS ÉTHIQUE ET DÉONTOLOGIQUE

Chaque année, les dirigeants et les employés de la Caisse renouvellent leur engagement à respecter le Code de déontologie Desjardins. Ce code précise les comportements attendus et ceux jugés non acceptables.

Sur le plan éthique, le conseil de surveillance s'est assuré que la Caisse, les dirigeants et les employés ont pris en compte les valeurs de Desjardins pour guider leur conduite.

Voici le bilan de la surveillance relative à trois règles déontologiques pour la dernière année.

- Aucune situation de conflit d'intérêts n'a été constatée.
- Les dépôts et les prêts accordés aux personnes intéressées à l'égard de la Caisse, soit les dirigeants et le directeur général de la Caisse, les dirigeants de la Fédération des caisses Desjardins du Québec et leurs personnes liées, ont tous été consentis en conformité avec les règles déontologiques qui s'appliquent. Les prêts qui leur ont été accordés totalisent 305 593,19 \$.
- La Caisse et ses centres n'ont octroyé aucun contrat de fourniture de biens et de services à des personnes visées par le Code, soit les personnes intéressées, les employés de la Caisse, les gestionnaires des centres et leurs personnes liées.

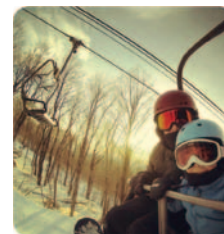
## SURVEILLANCE DE LA DIMENSION COOPÉRATIVE

Sur le plan de la dimension coopérative, le conseil de surveillance doit notamment s'assurer de l'intégration des valeurs de Desjardins dans les pratiques commerciales et les pratiques de gestion de la Caisse. Il doit également veiller à ce que la Caisse contribue au développement de son milieu et à l'éducation économique et financière des membres. Enfin, le conseil s'assure que les membres soient informés sur les sujets d'importance pour eux.

Le conseil de surveillance est satisfait des travaux réalisés au cours de la dernière année.

Je profite de l'occasion pour remercier les membres du conseil pour leur contribution ainsi que la direction générale pour son soutien dans la réalisation de notre mandat.

**Francine Guy**  
Présidente du conseil de surveillance



# INFORMATIONS SUPPLÉMENTAIRES AU RAPPORT ANNUEL



## SOMMAIRE DU PORTEFEUILLE DE PRÊTS

Au 31 décembre 2016, la Caisse continuait de présenter un portefeuille de prêts de grande qualité. En effet, les prêts bruts en souffrance, mais non douteux ainsi que les prêts douteux bruts ne représentaient respectivement que 2,2 % et 0,4 % du solde brut des prêts.

Le tableau suivant présente la répartition des prêts par catégories d'emprunteur avec les proportions des prêts bruts en souffrance, mais non douteux, de prêts douteux bruts ainsi que les provisions individuelles et collectives afférentes.\*

SOMMAIRE DU PORTEFEUILLE DE PRÊTS (en milliers de dollars canadiens)	Solde brut des prêts	Prêts bruts en souffrance mais non douteux	Prêts douteux bruts	Provisions individuelles	Provisions collectives	Prêts nets au 31 décembre	
						2016	2015
<b>PARTICULIERS</b>							
Habitation	85 629 \$						
Consommation et autres	27 835						
<b>Sous-total</b>	<b>113 464 \$</b>	<b>3 069 \$</b>	<b>31 \$</b>	<b>19 \$</b>	<b>99 \$</b>	<b>113 346 \$</b>	108 373 \$
<b>ENTREPRISES</b>							
Commerciales et industrielles	41 645 \$						
Agricoles, forestières et pêcheries	941						
Administration et institutions publiques	869						
<b>Sous-total</b>	<b>43 455 \$</b>	<b>425 \$</b>	<b>603 \$</b>	<b>250 \$</b>	<b>85 \$</b>	<b>43 120 \$</b>	39 949 \$
<b>TOTAL</b>	<b>156 919 \$</b>	<b>3 494 \$</b>	<b>634 \$</b>	<b>269 \$</b>	<b>184 \$</b>	<b>156 466 \$</b>	148 322 \$

\* Se référer à la note 2 des états financiers combinés des caisses Desjardins du Québec disponibles sur le site [www.desjardins.com](http://www.desjardins.com) pour obtenir de l'information additionnelle sur le mode de présentation et les principales méthodes comptables.

## SOMMAIRE DU PORTEFEUILLE DE DÉPÔTS

Au 31 décembre 2016, les dépôts des membres à la Caisse s'élevaient à 191 872 000 \$, en hausse de 8 741 000 \$ ou de 4,8 % depuis la fin de l'année précédente. Soulignons que la principale source de financement de la Caisse pour assurer son expansion provient des dépôts des particuliers. Ils représentaient 68,7 % du total des dépôts au 31 décembre 2016.

Le tableau ci-dessous présente la répartition des dépôts par catégories de déposant avec les proportions selon le type d'épargne.\*

SOMMAIRE DU PORTEFEUILLE DE DÉPÔTS (en milliers de dollars canadiens)	Épargne opérations	Comptes à terme de taux	Épargne stable	Épargne à terme	Épargne régimes enregistrés	Total au 31 décembre	
						2016	2015
Particuliers	23 613 \$	13 785 \$	14 796 \$	22 316 \$	57 355 \$	<b>131 865 \$</b>	129 426 \$
Entreprises	22 867	1 110	8 272	4 676	—	<b>36 925</b>	32 729
Secteur public et autres	7 679	12	2 199	13 177	15	<b>23 082</b>	20 976
<b>TOTAL</b>	<b>54 159 \$</b>	<b>14 907 \$</b>	<b>25 267 \$</b>	<b>40 169 \$</b>	<b>57 370 \$</b>	<b>191 872 \$</b>	183 131 \$

\* Se référer à la note 2 des états financiers combinés des caisses Desjardins du Québec disponibles sur le site [www.desjardins.com](http://www.desjardins.com) pour obtenir de l'information additionnelle sur le mode de présentation et les principales méthodes comptables.

## FONDS DE PARTICIPATION



Les placements que les caisses détiennent dans les fonds de participation permettent à la Fédération des caisses Desjardins du Québec de coordonner les investissements dans les filiales du Mouvement Desjardins et les investissements régionaux.

Le tableau ci-après présente, pour la Caisse, sa participation dans chacun des fonds de participation ainsi que le rendement réalisé sur ce placement en fin d'exercice.

FONDS PROVINCIAUX	Parts détenues au 31 décembre 2016	Rendement moyen
Caisse centrale Desjardins (CCD)	<b>4 612 299 \$</b>	9,04 %
Société de Services des caisses Desjardins (SER)	<b>(138) \$</b>	— %
Desjardins Capital de risque (INV)	<b>79 690 \$</b>	16,93 %
Desjardins Holding financier (FIN5A)	<b>10 372 469 \$</b>	11,51 %



## LES DIRIGEANTS

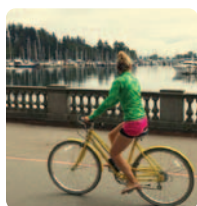
### CONSEIL D'ADMINISTRATION

Nom	Occupation	Fonction
JOCELYN MANTHA	Retraité	Président
RAYNALD HAMEL	Commerçant	Vice-président
CHANTAL LANGEVIN	Secrétaire de direction	Secrétaire
MICHELLE BRIAND	Mère au foyer	Administratrice
DOMINIK CHARTIER*	Ingénieur forestier	Administrateur
ANDRÉE DOMPIERRE	Retraîtée	Administratrice
JEAN-PAUL GÉLINAS*	Consultant en formation	Administrateur
SYLVIE MARTIN*	Retraîtée	Administratrice
DENIS NAULT	Policier	Administrateur
SYLVIE SÉGUIN	Commerçante	Administratrice
GUY THÉRIAULT*	Restaurateur	Administrateur

### CONSEIL DE SURVEILLANCE

Nom	Occupation	Fonction
FRANCINE GUY	Retraîtée	Présidente
PAULINE ÉTHIER*	Retraîtée	Secrétaire
NADINE COURCHESNE	Agente de gestion du personnel	Conseillère

\* Dirigeants sortants et rééligibles



## LE PERSONNEL

### DIRECTION GÉNÉRALE

CHRISTIANE CARLE  
Directrice générale

LINE GRAVEL  
Adjointe à la direction générale

### SERVICE AUX PARTICULIERS ET GESTION DES AVOIRS

PHILIPPE CHARRON  
Directeur, Développement de marché

PATRICE LACROIX  
Directeur adjoint, Développement des affaires

DANIEL MORIN  
Conseiller, Investissement et retraite

AGNÈS LACROIX  
Conseillère, Gestion des avoirs

GEORGES CARLE  
Conseiller, Services aux entreprises

MANON GALIPEAU  
ALICIA GODIN  
NATHALIE GUÉNETTE  
ÉRIC MERCIER  
Conseiller et conseillères, Finances personnelles

CÉLINE CÔTÉ  
ANDRÉE DANIS  
Conseillères, Services aux membres

JANIQUE GAGNON  
SYLVIE LACROIX  
JACINTHE MANTHA  
Agentes, Services financiers

### SERVICES AUX MEMBRES, OPÉRATIONS ET TRANSACTIONS ASSISTÉES ET GESTION DES RISQUES

JOSÉE CHARBONNEAU  
Directrice, Services aux membres et opérations

EMMANUELLE PILON  
Directrice adjointe, Services aux membres et opérations

NATHALIE MAJOR  
Directrice, Gestion des risques

DIANE LANGEVIN  
Agente, Soutien technique et opérations

LISE GRONDIN  
LOUISE PELLETIER  
Agentes, Services aux membres

MÉLANIE PELLETIER  
Agente, Accueil aux membres

MARIETTE BRUYÈRE  
RAYMONDE CARLE  
ANNE JOANIS  
LYNE JOLIVETTE  
FRANCE LARIVIÈRE  
MICHELLE LARIVIÈRE  
DIANE LEGAULT  
MARIE-FRANCE RAYMOND  
LYNE RIVEST  
FRANÇOISE ROBITAILLE  
Caissières

### NOS FILIALES

BERNARD DUFFY  
Centre de financement hypothécaire Desjardins

JOHANNE BARNABÉ  
Financement automobile et biens durables

ALAIN CLÉMENT  
ÉMILIE QUESSY  
Desjardins Sécurité financière

MARC LEDUC  
Gestion privée Desjardins

CHRISTINE JULIEN  
Desjardins gestion de patrimoine

HUGO RACINE  
Valeurs mobilières Desjardins

AUDREY HÉBERT  
Services de cartes Desjardins

### CENTRE DESJARDINS ENTREPRISES DE L'OUTAOUAIS

PATRICK GIRARD  
Directeur général

# BILAN DE LA DISTINCTION COOPÉRATIVE

## ENSEMBLE, NOUS FAISONS UNE DIFFÉRENCE

À titre de membre, votre relation d'affaires avec votre caisse vous permet de contribuer à l'amélioration de votre milieu de vie, en plus de vous donner droit à de multiples avantages. L'accès à une offre de service complète et à des outils pratiques, la possibilité de profiter d'offres exclusives, de bénéficier de la ristourne individuelle ou collective, de participer aux décisions de votre caisse, sont des exemples concrets des bénéfices que vous retirez à être membre d'une coopérative financière.

## GRACE À VOUS, NOUS CONTRIBUONS AU DÉVELOPPEMENT DE VOTRE MILIEU!

Le Fonds d'aide au développement du milieu (FADM), les dons et les commandites sont des leviers importants pour soutenir la vitalité socioéconomique de votre communauté. Le FADM est constitué grâce à des membres comme vous qui acceptent qu'une partie de leur ristourne soit retournée à la collectivité lors d'un vote tenu à l'assemblée générale. En 2016, 106 326 \$ ont été investis pour appuyer divers projets. À ce sujet nous vous invitons à consulter le bilan de la distinction coopérative 2016.

Votre caisse a également octroyé 13 533 \$ en commandites et en dons afin d'appuyer divers projets et initiatives. Ensemble, nous faisons réellement une différence dans le milieu. Merci!

**Avec vous, nous arrivons réellement à faire une différence. Merci!**

## FONDS D'AIDE AU DÉVELOPPEMENT DU MILIEU

La Caisse a entrepris cette année une réflexion sur son engagement dans la communauté. Dans le cadre de cette démarche, la Caisse a sollicité l'avis de divers partenaires afin de s'assurer que ses actions répondent aux besoins du milieu. Pour alimenter cette réflexion, la Caisse a également consulté ses membres sur les orientations de son FADM.

## L'ÉDUCATION ET LA PERSÉVÉRANCE SCOLAIRE – AU CŒUR DE NOTRE MISSION

L'éducation est un des principes fondamentaux du modèle coopératif qui est au cœur de notre mission. C'est dans cette optique que

Desjardins a mis la persévérance scolaire et la réussite éducative à l'honneur durant la Semaine de la coopération 2016.

Ainsi, plus de 7000 employés et dirigeants de Desjardins se sont engagés dans quelque 420 activités au Québec et en Ontario et ont permis d'amasser 1,8 M\$.

Au cours de la Semaine de la coopération, la Caisse a tenu des activités spéciales, soit :

- Jeune D.G. d'un jour et remise au Club des petits déjeuners
- Employée impliquée : Patrice Lacroix pour L'Association de hockey mineur de Maniwaki
- Accueil des membres et remise de cadeaux
- Collecte de denrées et dons pour le Pain quotidien

En 2016, la Fondation Desjardins a lancé les Prix #FondationDesjardins destinés aux intervenants des milieux scolaires et communautaires qui désirent réaliser un projet avec des jeunes d'âge primaire et secondaire. En plus d'octroyer des bourses permettant à des jeunes de poursuivre leurs études, la Fondation appuie aussi plusieurs programmes et organismes encourageant la persévérance scolaire comme le programme Persévère d'Éducaide et les guides Mon enfant, son avenir.

De plus, les jeunes et leurs parents ainsi que les enseignants ont accès aux contenus éducatifs et jeux de la caisse scolaire au [www.caissescolaire.com](http://www.caissescolaire.com).

Par l'entremise du programme Mes finances, mes choix<sup>MD</sup>, Desjardins accompagne les jeunes adultes à une étape de la vie où ils sont confrontés à de multiples décisions financières pour la première fois. Un des buts de ce programme d'éducation est de les aider à devenir des consommateurs responsables, en les préparant à prendre des décisions financières éclairées et à faire les bons choix. Ainsi dans notre région, plusieurs jeunes ont participé à ces formations.

Chaque fois que vous faites affaire avec votre caisse Desjardins, vous choisissez un groupe financier coopératif qui s'investit dans votre milieu et qui contribue à enrichir la vie des personnes et des collectivités. Merci!



**Desjardins**  
**Caisse populaire**  
**de la Haute-Gatineau**

## FAITS SAILLANTS



### LA CAISSE POPULAIRE DESJARDINS DE LA HAUTE-GATINEAU, C'EST :

**10 040** MEMBRES

**14** DIRIGEANTS ÉLUS

**33** EMPLOYÉS

**457,6 M\$** DE VOLUME  
D'AFFAIRES SOUS GESTION

**10 673 000 \$** EN RISTOURNES  
COLLECTIVES ET INDIVIDUELLES AU  
COURS DES 14 DERNIÈRES ANNÉES

## APPROBATION DU RAPPORT ANNUEL

Nous certifions que le 14<sup>e</sup> rapport annuel de la Caisse populaire Desjardins de la Haute-Gatineau répond aux exigences de la *Loi sur les coopératives de services financiers* et qu'il a été dûment approuvé par le conseil d'administration de la Caisse.

**Jocelyn Mantha**  
Président

**Chantal Langevin**  
Secrétaire