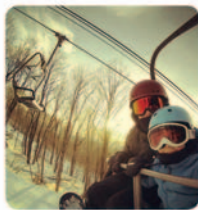


# AU CŒUR DE VOTRE VIE



**Desjardins**  
Caisse populaire de l'Envolée

15<sup>e</sup> RAPPORT ANNUEL

## MESSAGE DE LA PRÉSIDENTE

C'est avec plaisir que je vous présente, au nom des dirigeants, cette revue de l'année 2016 pour la Caisse populaire Desjardins de l'Envolée.

### UN MOUVEMENT AU CŒUR DE LA VIE DE SES MEMBRES

L'année 2016 a été marquante dans l'histoire de Desjardins. Un des événements importants a été l'élection de M. Guy Cormier à titre de président du Mouvement Desjardins. Déjà, le plus jeune président de l'histoire du Mouvement a su mobiliser les employés et les dirigeants autour de ses idées ambitieuses. La principale consiste à aligner notre Mouvement sur la raison d'être, soit enrichir la vie des personnes et des communautés en contribuant activement et de manière significative à une économie durable.

À titre d'exemple, un nouveau fonds de développement de 100 millions de dollars a été mis en place pour soutenir des projets d'entrepreneuriat, de développement d'affaires ainsi que d'innovation économique et sociale dans les régions.

Également, afin d'être encore plus à l'écoute des jeunes, un comité aviseur jeunesse a été mis sur pied à l'échelle du Mouvement. Celui-ci sera formé de membres, de dirigeants élus de caisses et d'employés de Desjardins, âgés de 18 à 35 ans. Nous avons d'ailleurs réservé une place privilégiée à la jeunesse lors de la Semaine de la coopération 2016 consacrée à la persévérance scolaire.

Toute cela témoigne de la variété des actions que nous mettons en place afin d'être premiers dans le cœur de nos membres.

### UN ÉLAN QUI NOUS INSPIRE

En 2016, notre Caisse a enregistré des excédents d'exploitation de 4 249 000 \$. Ces résultats sont un indicateur de la saine gestion des affaires de la Caisse. Cette performance nous encourage à poursuivre nos efforts pour vous offrir des services et des solutions répondant toujours mieux à vos attentes.

Je tiens à remercier nos membres pour ces excellents résultats. Votre fidélité envers votre coopérative demeure notre principal moteur de succès. En effet, une plus grande utilisation des produits et des services de la Caisse entraîne un effet positif direct sur sa rentabilité. Le dynamisme créé par cette loyauté sera non seulement bénéfique pour la Caisse et ses membres, mais aussi pour toute notre collectivité.

La Caisse a justement redistribué 197 008 \$ l'an dernier dans notre collectivité afin d'appuyer des projets stimulants pour notre vitalité sociale et économique. De cette somme, 52 545 \$ proviennent du Fonds d'aide au

développement du milieu, une ristourne collective votée par les membres en assemblée. Il s'agit d'une des initiatives nous permettant d'avoir un impact positif sur la vie des personnes et des communautés. C'est là notre raison d'être et aussi une source de fierté pour nous tous : faire affaire avec votre Caisse, c'est faire une véritable différence. C'est contribuer à changer les choses.

### DES PRODUITS ET SERVICES EN AMÉLIORATION CONSTANTE

Notre priorité demeure votre satisfaction quant à la qualité de nos produits et à l'excellence de nos services. Nous continuerons à adopter des approches simples, humaines, modernes et performantes afin de conserver notre place privilégiée dans votre vie financière. Nos approches modernes nous permettent justement d'être plus que jamais accessibles grâce à notre éventail de services virtuels.

En tant que membre, vous avez justement un rôle à jouer dans l'évolution de votre Caisse afin de la rendre toujours plus performante. Un des meilleurs moyens pour y parvenir est de nous faire part de vos idées, de vos impressions et de vos commentaires constructifs. C'est ensemble que nous pouvons faire rayonner le caractère profondément humain et distinctif de notre Caisse.

### REMERCIEMENTS

Je tiens à remercier mes collègues dirigeants, les gestionnaires ainsi que les employés de la Caisse pour leur engagement de tous les instants. Sous la direction dynamique de M. Alain Martineau, leur travail, leurs compétences et leur grande capacité d'adaptation permettent à notre coopérative de répondre toujours plus efficacement à vos besoins. Merci aussi à nos partenaires des filiales du Mouvement Desjardins de nous appuyer dans notre mission de bien vous servir. C'est par la mise en commun de nos forces que

nous pouvons vous faire bénéficier d'une gamme de produits et services financiers complets et concurrentiels.

Enfin, de manière encore plus marquée, merci à nos 34 315 membres pour la confiance qu'ils nous témoignent.



**Audrey Laurin**

Présidente du conseil d'administration

### SIÈGE SOCIAL

13845, boul. du Curé-Labelle  
Case postale 1200  
Mirabel (Québec)  
J7J 1A1

[desjardins.com/caissedelenvolee](http://desjardins.com/caissedelenvolee)  
[facebook/caissedelenvolee](https://facebook.com/caissedelenvolee)

### CENTRE DE SERVICES BLAINVILLE

1070, boul. du Curé-Labelle  
Blainville (Québec)  
J7C 2M7

### CENTRE DE SERVICES SAINTE-ANNE-DES-PLAINES

148, boul. Sainte-Anne  
Sainte-Anne-des-Plaines (Québec)  
J0N 1H0

Téléphone : 450 430-4603



## MESSAGE DU DIRECTEUR GÉNÉRAL

Votre Caisse a poursuivi en 2016 sa mission de bien répondre à l'ensemble de vos besoins financiers en vous offrant l'accessibilité à une gamme complète de produits et de services sur le marché. Offrir une expérience d'affaires de qualité à nos membres demeure l'un de nos principaux objectifs pour l'année en cours.

Voici les résultats financiers de la Caisse Desjardins de l'Envolée et de la quote-part du revenu des activités dans les filiales du Mouvement Desjardins, au 31 décembre 2016. Ces résultats sont directement liés à la confiance que vous nous témoignez et nous vous en sommes reconnaissants.

### VOLUME D'AFFAIRES SOUS GESTION

Forte d'un volume d'affaires sous gestion de 2 036 022 000 \$, en hausse de 4 % par rapport à 2015, la Caisse est en bonne position dans son marché. Par son appartenance au Mouvement Desjardins et sa participation dans ses filiales, la Caisse a accès à une grande variété de produits et de services financiers en mesure de répondre à la diversité grandissante des besoins de ses membres.

### COMMENTAIRES SUR LE RAPPORT FINANCIER

Ces commentaires sont un aperçu du rapport financier disponible sur demande et sur le site Internet de la Caisse. De plus, les états financiers combinés des caisses Desjardins du Québec sont rendus publics sur le site [www.desjardins.com](http://www.desjardins.com).

### BILAN

L'actif de votre coopérative financière s'établit à 1 031 152 000 \$, une hausse de 2 % par rapport à l'an passé. Les prêts aux particuliers et aux entreprises s'établissent à 906 409 000 \$, en augmentation de 1,5 %.

Le passif de la Caisse est de 942 785 000 \$, affichant une croissance de 1,5 %. Les dépôts totalisent désormais 727 951 000 \$, une variation à la hausse de 8,1 %, tandis que les emprunts de votre Caisse ont diminué de 16,2 % et se chiffrent maintenant à 201 302 000 \$.

Toujours au 31 décembre 2016, l'avoir de votre coopérative a connu une bonne hausse, passant à 88 367 000 \$, soit une croissance de 8,7 %. L'avoir est constitué du capital social qui se chiffre désormais à 9 188 000 \$, des excédents à répartir de 5 419 000 \$, du cumul des autres éléments du résultat global qui est de 2 098 000 \$ et finalement des réserves de 71 662 000 \$.

Le montant de la réserve pour ristournes éventuelles représente 5 123 000 \$. Votre Caisse a également accumulé 336 000 \$ dans le Fonds d'aide au développement du milieu. Les fonds propres de la Caisse sont, quant à eux, à un niveau conforme en ce qui a trait à la norme sur la suffisance des fonds propres des caisses, telle qu'établie par la Fédération. Voici les ratios de la Caisse :

RATIOS DES FONDS PROPRES	31 décembre 2016	31 décembre 2015	Normes minimales
Fonds propres de catégorie 1A versus ses actifs à risque	13,42 %	14,12 %	11,0 %
Fonds propres de catégorie 1 versus ses actifs d'expansion	4,44 %	5,26 %	3,5 %

### ÉTAT DU RÉSULTAT

Au cours du dernier exercice, votre Caisse a réalisé des excédents d'exploitation avant impôts et ristournes de 4 249 000 \$, en baisse de 8,1 % par rapport à l'année précédente.

Le revenu d'intérêts totalise 26 801 000 \$, une diminution de 4,1 % par rapport à l'an passé. Les frais d'intérêts ont, quant à eux, diminué de 6,1 %, pour se situer à 10 795 000 \$. Les pertes sur créances ont été de 469 000 \$,

soit 0,05 % de l'ensemble du portefeuille de prêts consentis à nos membres particuliers et entreprises.

Quant aux autres revenus, provenant en majeure partie de la distribution de produits et services des composantes de Desjardins, ils totalisent 8 369 000 \$, en hausse de 0,7 % par rapport à l'année dernière. Les frais autres que d'intérêts ont connu une faible baisse dans l'ensemble, soit une variation de 1,3 % pour atteindre 19 657 000 \$.

Cette année, nous proposons le versement d'une ristourne de 890 000 \$. La répartition retenue s'appuie sur l'importance de l'équilibre entre la distribution des excédents, la croissance et la capitalisation. C'est en assurant le juste équilibre entre les règles, les lois du marché financier et les besoins de nos membres que nous sommes en mesure d'assurer le développement de notre Caisse et sa pérennité.

### DES OUTILS ET DES PRODUITS MODERNES

Vous êtes de plus en plus nombreux à faire usage des applications de Desjardins qui sont disponibles sur vos appareils mobiles. Votre autonomie financière est intimement liée aux outils que nous mettons à votre disposition. À cet effet, au cours des prochaines années, de nouveaux guichets automatiques viendront remplacer ceux actuellement en place, dont la technologie est devenue désuète. Les nouveaux modèles offriront les commodités nécessaires à vos transactions, le tout assurant une expérience simple et rapide.

### UNE ÉQUIPE QUI VOUS EST DÉVOUÉE

C'est une équipe de 110 employés qui est présente pour vous appuyer dans l'atteinte de vos objectifs financiers et dans la réalisation de vos projets. Je suis reconnaissant de son engagement et de sa mobilisation qui sont au cœur de la qualité de nos services.

Je tiens aussi à souligner l'apport des membres dirigeants élus. Leur dévouement pour la Caisse et pour la communauté nous permet de faire rayonner notre caractère coopératif unique.

C'est en travaillant tous ensemble que nous créons une institution plus solide et une collectivité plus dynamique!

**Alain Martineau**, M.B.A., Adm.A., ASC  
Directeur général

## ENGAGEMENT DE LA FÉDÉRATION AU BÉNÉFICE DES DÉTENTEURS DE PARTS PERMANENTES

À la demande de l'Autorité des marchés financiers, la Fédération des caisses Desjardins du Québec a garanti en faveur des porteurs de parts permanentes émises par une caisse Desjardins du Québec, le paiement de certaines sommes dans l'éventualité d'un dommage relié au contenu des états financiers annuels combinés audités et du rapport de gestion annuel du Mouvement des caisses Desjardins, mis à leur disposition sur le site [www.sedar.com](http://www.sedar.com). Cet engagement de la Fédération est sujet à certaines conditions. Les détenteurs de parts permanentes peuvent obtenir des détails sur cet engagement en s'adressant à la Caisse.

De plus, les états financiers combinés des caisses Desjardins du Québec sont rendus publics sur le site [www.desjardins.com](http://www.desjardins.com).

## INFORMATIONS SUPPLÉMENTAIRES AU RAPPORT ANNUEL



### SOMMAIRE DU PORTEFEUILLE DE PRÊTS

Au 31 décembre 2016, la Caisse continuait de présenter un portefeuille de prêts de grande qualité. En effet, les prêts bruts en souffrance, mais non douteux ainsi que les prêts douteux bruts ne représentaient respectivement que 1,8 % et 0,2 % du solde brut des prêts.

Le tableau suivant présente la répartition des prêts par catégories d'emprunteur avec les proportions des prêts bruts en souffrance, mais non douteux, de prêts douteux bruts ainsi que les provisions individuelles et collectives afférentes.\*

SOMMAIRE DU PORTEFEUILLE DE PRÊTS (en milliers de dollars canadiens)	Solde brut des prêts	Prêts bruts en souffrance mais non douteux	Prêts douteux bruts	Provisions individuelles	Provisions collectives	Prêts nets au 31 décembre	
						2016	2015
<b>PARTICULIERS</b>							
Habitation	588 350 \$						
Consommation et autres	155 242						
<b>Sous-total</b>	<b>743 592 \$</b>	<b>14 972 \$</b>	<b>999 \$</b>	<b>155 \$</b>	<b>336 \$</b>	<b>743 101 \$</b>	734 491 \$
<b>ENTREPRISES</b>							
Commerciales et industrielles	107 206 \$						
Agricoles, forestières et pêcheries	51 971						
Administration et institutions publiques	3 640						
<b>Sous-total</b>	<b>162 817 \$</b>	<b>1 341 \$</b>	<b>1 152 \$</b>	<b>350 \$</b>	<b>244 \$</b>	<b>162 223 \$</b>	157 861 \$
<b>TOTAL</b>	<b>906 409 \$</b>	<b>16 313 \$</b>	<b>2 151 \$</b>	<b>505 \$</b>	<b>580 \$</b>	<b>905 324 \$</b>	892 352 \$

\* Se référer à la note 2 des états financiers combinés des caisses Desjardins du Québec disponibles sur le site [www.desjardins.com](http://www.desjardins.com) pour obtenir de l'information additionnelle sur le mode de présentation et les principales méthodes comptables.

### SOMMAIRE DU PORTEFEUILLE DE DÉPÔTS

Au 31 décembre 2016, les dépôts des membres à la Caisse s'élevaient à 727 951 000 \$, en hausse de 54 555 000 \$ ou de 8,1 % depuis la fin de l'année précédente. Soulignons que la principale source de financement de la Caisse pour assurer son expansion provient des dépôts des particuliers. Ils représentaient 77,2 % du total des dépôts au 31 décembre 2016.

Le tableau ci-dessous présente la répartition des dépôts par catégories de déposant avec les proportions selon le type d'épargne.\*

SOMMAIRE DU PORTEFEUILLE DE DÉPÔTS (en milliers de dollars canadiens)	Épargne opérations	Comptes à plage de taux	Épargne stable	Épargne à terme	Épargne régimes enregistrés	Total au 31 décembre	
						2016	2015
Particuliers	72 887 \$	57 643 \$	81 295 \$	114 102 \$	236 167 \$	562 094 \$	521 569 \$
Entreprises	69 520	5 815	29 661	23 491	—	128 487	112 354
Secteur public et autres	34 627	283	732	1 618	110	37 370	39 473
<b>TOTAL</b>	<b>177 034 \$</b>	<b>63 741 \$</b>	<b>111 688 \$</b>	<b>139 211 \$</b>	<b>236 277 \$</b>	<b>727 951 \$</b>	673 396 \$

\* Se référer à la note 2 des états financiers combinés des caisses Desjardins du Québec disponibles sur le site [www.desjardins.com](http://www.desjardins.com) pour obtenir de l'information additionnelle sur le mode de présentation et les principales méthodes comptables.



## FONDS DE PARTICIPATION

Les placements que les caisses détiennent dans les fonds de participation permettent à la Fédération des caisses Desjardins du Québec de coordonner les investissements dans les filiales du Mouvement Desjardins et les investissements régionaux.

Le tableau présente, pour la Caisse, sa participation dans chacun des fonds de participation ainsi que le rendement réalisé sur ce placement en fin d'exercice.

FONDS PROVINCIAUX	Parts détenues au 31 décembre 2016	Rendement moyen
Caisse centrale Desjardins (CCD)	18 903 404 \$	9,04 %
Société de Services des caisses Desjardins (SER)	(396) \$	— %
Desjardins Capital de risque (INV)	251 503 \$	16,93 %
Desjardins Holding financier (FINSA)	32 304 464 \$	11,69 %



## RAPPORT DU CONSEIL DE SURVEILLANCE

Le conseil de surveillance veille à ce que la Caisse s'assure de ses responsabilités en matière d'éthique, de déontologie et de coopération.

### SURVEILLANCE DES DIMENSIONS ÉTHIQUE ET DÉONTOLOGIQUE

Chaque année, les dirigeants et les employés de la Caisse renouvellent leur engagement à respecter le Code de déontologie Desjardins. Ce code précise les comportements attendus et ceux jugés non acceptables. Sur le plan éthique, le conseil de surveillance s'est assuré que la Caisse, les dirigeants et les employés ont pris en compte les valeurs de Desjardins pour guider leur conduite. Voici le bilan de la surveillance relative à trois règles déontologiques pour la dernière année.

1. Aucune situation de conflit d'intérêts n'a été constatée.
2. Les dépôts et les prêts accordés aux personnes intéressées à l'égard de la Caisse, soit les dirigeants et le directeur général de la Caisse, les dirigeants de la Fédération des caisses Desjardins du Québec et leurs personnes liées, ont tous été consentis en conformité avec les règles déontologiques qui s'appliquent. Les prêts qui leur ont été accordés totalisent 353 000 \$.
3. La Caisse et ses centres n'ont octroyé aucun contrat de fourniture de biens et de services à des personnes visées par le Code, tels les personnes intéressées, les employés de la Caisse, les gestionnaires des centres et leurs personnes liées.

### SURVEILLANCE DE LA DIMENSION COOPÉRATIVE

Sur le plan de la dimension coopérative, le conseil de surveillance doit notamment s'assurer de l'intégration des valeurs de Desjardins dans les pratiques commerciales et les pratiques de gestion de la Caisse. Il doit également veiller à ce que la Caisse contribue au développement de son milieu et à l'éducation économique et financière des membres. Enfin, le conseil s'assure que les membres soient informés sur les sujets d'importance pour eux.

Le conseil de surveillance est satisfait des travaux réalisés au cours de la dernière année.

Je profite de l'occasion pour remercier les membres du conseil pour leur contribution ainsi que la direction générale pour son soutien dans la réalisation de notre mandat.

**Yvan Maheux**

Président du conseil de surveillance



**Desjardins**  
Caisse populaire de l'Envolée

Excédents à répartir	6 078 000 \$
Intérêts sur les parts permanentes - 3,5 %	311 890 \$
Intérêts sur les parts de ristournes - 3,5 %	37 655 \$
Intérêts sur les parts sociales - 0,25 %	312 \$
Réserve générale	5 078 143 \$
Ristournes totales aux membres	890 000 \$
Impôts récupérés	240 000 \$

## LES DIRIGEANTS

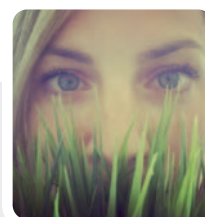
### CONSEIL D'ADMINISTRATION

AUDREY LAURIN . . . . .	Présidente
YVON FOURNIER . . . . .	Vice-président
JEAN-FRÉDÉRIC MARTIN . . . . .	Secrétaire
HÉLÈNE BÉLANGER* . . . . .	Administratrice
RÉJEAN BOUCHARD . . . . .	Administrateur
JONATHAN CLÉMENT . . . . .	Administrateur
GILLES DAVIAULT* . . . . .	Administrateur
CLAUDE FOREST . . . . .	Administrateur
GHISLAIN HOGUES . . . . .	Administrateur
GILLES LEGAULT* . . . . .	Administrateur
CATHERINE MILLETTE . . . . .	Administratrice
ETIENNE RUEL* . . . . .	Administrateur

### CONSEIL DE SURVEILLANCE

YVAN MAHEUX . . . . .	Président
ANDRÉ DURAND* . . . . .	Conseiller
GENEVIÈVE LAZURE . . . . .	Conseillère

\* Dirigeants sortants et rééligibles



## APPROBATION DU RAPPORT ANNUEL

Nous certifions que le 15<sup>e</sup> rapport annuel de la Caisse populaire Desjardins de l'Envolée répond aux exigences de la *Loi sur les coopératives de services financiers* et qu'il a été dûment approuvé par le conseil d'administration de la Caisse.

**Audrey Laurin**  
Présidente

**Jean-Frédéric Martin**  
Secrétaire