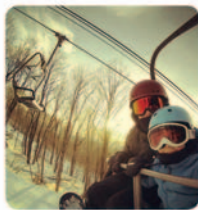


# AU CŒUR DE VOTRE VIE



**Desjardins**  
Caisse des Moissons

16<sup>e</sup> RAPPORT ANNUEL

## MESSAGE DE LA PRÉSIDENTE

C'est avec plaisir que je vous présente, au nom des dirigeants, cette revue de l'année 2016 pour la Caisse Desjardins des Moissons.

### UN MOUVEMENT AU CŒUR DE LA VIE DE SES MEMBRES

L'année 2016 a été marquante dans l'histoire de Desjardins. Un des événements importants a été l'élection de M. Guy Cormier à titre de président du Mouvement Desjardins. Déjà, le plus jeune président de l'histoire du Mouvement a su mobiliser les employés et les dirigeants autour de ses idées ambitieuses. La principale consiste à aligner notre Mouvement sur sa raison d'être, soit enrichir la vie des personnes et des communautés en contribuant activement et de manière significative à une économie durable.

À titre d'exemple, un nouveau fonds de développement de 100 millions de dollars a été mis en place pour soutenir des projets d'entrepreneuriat, de développement d'affaires ainsi que d'innovation économique et sociale dans les régions. Il s'agira d'un fonds complémentaire aux Fonds d'aide au développement du milieu des caisses et aux actions de Capital régional et coopératif Desjardins.

Également, afin d'être encore plus à l'écoute des jeunes, un comité aviseur jeunesse a été mis sur pied à l'échelle du Mouvement. Celui-ci sera formé de membres, de dirigeants élus de caisses et d'employés de Desjardins, âgés de 18 à 35 ans. Nous avons d'ailleurs réservé une place privilégiée à la jeunesse lors de la Semaine de la coopération 2016 consacrée à la persévérance scolaire. Ce sont des milliers d'employés de Desjardins qui se sont mobilisés le 20 octobre 2016 et qui ont participé à des activités bénévoles pour soutenir cette cause.

### UN ÉLAN QUI NOUS INSPIRE

En 2016, notre caisse a enregistré des excédents d'exploitation de 3 210 000 \$. Ces résultats sont un indicateur de la saine gestion des affaires de la Caisse. Cette performance nous encourage à poursuivre nos efforts pour vous offrir des services et des solutions répondant toujours mieux à vos attentes.

Je tiens à remercier nos membres pour ces excellents résultats. Votre fidélité envers votre coopérative demeure notre principal moteur de succès. En effet, une plus grande utilisation des produits et des services de la Caisse entraîne un effet positif direct sur sa rentabilité. Le dynamisme créé par cette loyauté sera non seulement bénéfique pour la Caisse et ses membres, mais aussi pour toute notre collectivité.

Indépendamment de ses résultats financiers, votre coopérative demeure présente dans la communauté. Elle a redistribué 92 429 \$ l'an dernier dans notre collectivité afin d'appuyer des projets stimulants pour notre vitalité sociale et économique. De cette somme, 71 603 \$ proviennent du Fonds d'aide au développement du milieu. Il s'agit d'une des initiatives nous permettant d'avoir un impact positif sur la vie des personnes et des communautés. C'est là notre raison d'être et aussi une source de fierté pour nous tous : faire affaire avec votre caisse, c'est faire une véritable différence. C'est contribuer à changer les choses.

J'en profite pour rappeler l'importance de l'engagement des membres envers leur coopérative. En effet, une plus grande utilisation des produits et des

services de la Caisse entraîne un effet positif direct sur sa rentabilité. Le dynamisme créé par cette loyauté sera non seulement bénéfique pour la Caisse et ses membres, mais aussi pour toute notre collectivité.

### DES PRODUITS ET SERVICES EN AMÉLIORATION CONSTANTE

Notre priorité demeure votre satisfaction quant à la qualité de nos produits et à l'excellence de nos services. Nous continuerons à adopter des approches simples, humaines, modernes et performantes afin de conserver notre place privilégiée dans votre vie financière. Nos approches modernes nous permettent justement d'être plus que jamais accessibles grâce à notre éventail de services virtuels. Les solutions de paiement mobile Desjardins et Apple Pay, le dépôt mobile de chèques et les virements Interac ne sont que quelques-unes des nouveautés mises à votre disposition.

### AU CŒUR DE VOTRE VIE FINANCIÈRE

Afin de toujours mieux vous accompagner vers l'atteinte de vos objectifs financiers, nos conseillers sont spécialement dédiés à votre réalité : en démarrage de vie financière, en milieu de vie active, en préparation à la retraite, à la retraite, en appui aux chefs d'entreprises ou aux professionnels en affaires. Bien au fait des rêves, mais aussi des défis associés à chacun de ces moments spécifiques, ils sauront vous guider afin que vous preniez les meilleures décisions pour réaliser vos projets en toute quiétude.

En intercoopération avec les autres caisses du secteur, votre caisse participe actuellement à la mise en place d'un Service Signature Desjardins. Il s'agit d'un centre d'expertise multidisciplinaire spécialisé dans l'accompagnement des besoins financiers plus complexes. Tout comme à la Caisse, l'équipe en place offre aux membres un service personnalisé, en fonction de leurs projets. Cette initiative contribuera à bonifier notre offre de service, tout en faisant rayonner davantage l'expertise de Desjardins dans la gestion de patrimoine.

### REMERCIEMENTS

Je tiens à remercier mes collègues dirigeants, les gestionnaires ainsi que les employés de la Caisse pour leur engagement de tous les instants. Sous la direction dynamique de M<sup>me</sup> Célyne Prévost, leur travail, leurs compétences et leur grande capacité d'adaptation permettent à notre coopérative de répondre toujours plus efficacement à vos besoins. Merci aussi à nos partenaires des filiales du Mouvement Desjardins de nous appuyer dans notre mission de bien vous servir. C'est par la mise en commun de nos forces que nous pouvons vous faire bénéficier d'une gamme de produits et services financiers complets et concurrentiels.

Enfin, de manière encore plus marquée, merci à nos 12 448 membres pour la confiance qu'ils nous témoignent.

**Solange Oigny**  
Présidente du conseil d'administration





# MESSAGE DE LA DIRECTRICE GÉNÉRALE

Votre caisse a poursuivi en 2016 sa mission de bien répondre à l'ensemble de vos besoins financiers en vous offrant l'accessibilité à une gamme complète de produits et de services sur le marché. Offrir une expérience d'affaires de qualité à nos membres demeure l'un de nos principaux objectifs pour l'année en cours.

Voici les résultats financiers de la Caisse des Moissons et de la quote-part du revenu des activités dans les filiales du Mouvement Desjardins, au 31 décembre 2016. Ces résultats sont directement liés à la confiance que vous nous témoignez et nous vous en sommes reconnaissants.

## VOLUME D'AFFAIRES SOUS GESTION

Forte d'un volume d'affaires sous gestion de 909 433 000 \$, en hausse de 10,3 % par rapport à 2015, la Caisse est en bonne position dans son marché. Par son appartenance au Mouvement Desjardins et sa participation dans ses filiales, la Caisse a accès à une grande variété de produits et de services financiers en mesure de répondre à la diversité grandissante des besoins de ses membres.

## COMMENTAIRES SUR LE RAPPORT FINANCIER

Ces commentaires sont un aperçu du rapport financier disponible sur demande et sur le site Internet de la Caisse. De plus, les états financiers combinés des caisses Desjardins du Québec sont rendus publics sur le site [www.desjardins.com](http://www.desjardins.com).

## BILAN

### Évolution des éléments du bilan (M\$)

	2016	2015	Variation (%)
Actif	427,6	397,8	7,5
Passif	384,4	358,5	7,2
Avoir	43,2	39,3	9,9

L'actif de votre coopérative financière s'établit à 427 624 000 \$, une hausse de 7,5 % par rapport à l'an passé. Les prêts aux particuliers et aux entreprises s'établissent à 370 613 000 \$, en augmentation de 6,7 %. Vous pouvez vous référer aux tableaux Informations supplémentaires pour plus de détails sur les portefeuilles de prêts et de dépôts.

Le passif de la Caisse est de 384 424 000 \$, affichant une croissance de 7,2 %. Les dépôts totalisent désormais 338 448 000 \$, une variation à la hausse de 7,1 %, tandis que les emprunts de votre caisse ont augmenté de 12,5 % et se chiffrent maintenant à 38 515 000 \$.

Toujours au 31 décembre 2016, l'avoir de votre coopérative a connu une bonne hausse, passant à 43 200 000 \$, soit une croissance de 9,9 %. L'avoir est constitué du capital social qui se chiffre désormais à 3 237 000 \$, des excédents à répartir de 3 128 000 \$, du cumul des autres éléments du résultat global qui est de 913 000 \$ et finalement des réserves de 35 922 000 \$.

Le montant de la réserve pour ristournes éventuelles représente 1 901 000 \$. Votre caisse a également accumulé 226 000 \$ dans le Fonds d'aide au développement du milieu. Les fonds propres de la Caisse sont, quant à eux, à un niveau conforme en ce qui a trait à la norme sur la suffisance des fonds propres des caisses, telle qu'établie par la Fédération. Voici les ratios de la Caisse :

RATIOS DES FONDS PROPRES	31 décembre 2016	31 décembre 2015	Normes minimales
Fonds propres de catégorie 1A versus ses actifs à risque	14,19 %	14,71 %	11,0 %
Fonds propres de catégorie 1 versus ses actifs d'expansion	6,16 %	7,08 %	3,5 %

## ÉTAT DU RÉSULTAT

Au cours du dernier exercice, votre caisse a réalisé des excédents d'exploitation de 3 210 000 \$, en hausse de 15,6 % par rapport à l'année précédente.

Le revenu d'intérêts totalise 11 966 000 \$, une diminution de 3,4 % par rapport à l'an passé. Les frais d'intérêts ont, quant à eux, diminué de 9,9 % pour se situer à 3 975 000 \$. Compte tenu de la rigueur de nos membres à l'égard de leurs engagements financiers, la Caisse n'a connu aucune perte sur créances. Elle a même procédé au recouvrement d'une somme de 41 000 \$.

Quant aux autres revenus, provenant en majeure partie de la distribution de produits et services des composantes de Desjardins, ils totalisent 2 959 000 \$, en hausse de 2,1 % par rapport à l'année dernière. Les frais autres que d'intérêts ont connu une faible baisse dans l'ensemble, soit une variation de 0,4 % pour atteindre 7 781 000 \$.

Cette année, nous proposons le versement d'une ristourne de 630 000 \$ et le versement d'un montant de 50 000 \$ au Fonds d'aide au développement du milieu, une forme de ristourne collective nous permettant de contribuer au bien-être de notre communauté en appuyant des projets structurants.

La répartition retenue s'appuie sur l'importance de l'équilibre entre la distribution des excédents, la croissance et la capitalisation. C'est en assurant le juste équilibre entre les règles, les lois du marché financier et les besoins de nos membres que nous sommes en mesure d'assurer le développement de notre caisse et sa pérennité.

## DES OUTILS ET DES PRODUITS MODERNES

Vous êtes de plus en plus nombreux à faire usage des applications de Desjardins qui sont disponibles sur vos appareils mobiles. Votre autonomie financière est intimement liée aux outils que nous mettons à votre disposition. À cet effet, au cours des prochaines années, de nouveaux guichets automatiques viendront remplacer ceux actuellement en place, dont la technologie est devenue désuète. Les nouveaux modèles offriront les commodités nécessaires à vos transactions, le tout assurant une expérience simple et rapide.

## UNE ÉQUIPE QUI VOUS EST DÉVOUÉE

C'est une équipe de 38 employés qui est présente pour vous appuyer dans l'atteinte de vos objectifs financiers et dans la réalisation de vos projets. Je suis reconnaissante de son engagement et de sa mobilisation qui sont au cœur de la qualité de nos services.

Je tiens aussi à souligner l'apport des membres dirigeants élus. Leur dévouement pour la Caisse et pour la communauté nous permet de faire rayonner notre caractère coopératif unique.

C'est en travaillant tous ensemble que nous créons une institution plus solide et une collectivité plus dynamique!

### Célyne Prévost

Directrice générale





## INFORMATIONS SUPPLÉMENTAIRES AU RAPPORT ANNUEL

### SOMMAIRE DU PORTEFEUILLE DE PRÊTS

Au 31 décembre 2016, la Caisse continuait de présenter un portefeuille de prêts de grande qualité. En effet, les prêts bruts en souffrance, mais non douteux ainsi que les prêts douteux bruts ne représentaient respectivement que 1,4 % et 0,5 % du solde brut des prêts.

Le tableau suivant présente la répartition des prêts par catégories d'emprunteur avec les proportions des prêts bruts en souffrance, mais non douteux, de prêts douteux bruts ainsi que les provisions individuelles et collectives afférentes.\*

SOMMAIRE DU PORTEFEUILLE DE PRÊTS (en milliers de dollars canadiens)	Solde brut des prêts	Prêts bruts en souffrance mais non douteux	Prêts douteux bruts	Provisions individuelles	Provisions collectives	Prêts nets au 31 décembre	
						2016	2015
<b>PARTICULIERS</b>							
Habitation	165 710 \$						
Consommation et autres	52 841						
<b>Sous-total</b>	<b>218 551 \$</b>	<b>3 895 \$</b>	<b>24 \$</b>	<b>— \$</b>	<b>88 \$</b>	<b>218 463 \$</b>	208 239 \$
<b>ENTREPRISES</b>							
Commerciales et industrielles	79 469 \$						
Agricoles, forestières et pêcheries	69 727						
Administration et institutions publiques	2 866						
<b>Sous-total</b>	<b>152 062 \$</b>	<b>1 388 \$</b>	<b>1 713 \$</b>	<b>307 \$</b>	<b>363 \$</b>	<b>151 392 \$</b>	137 898 \$
<b>TOTAL</b>	<b>370 613 \$</b>	<b>5 283 \$</b>	<b>1 737 \$</b>	<b>307 \$</b>	<b>451 \$</b>	<b>369 855 \$</b>	346 137 \$

\* Se référer à la note 2 des états financiers combinés des caisses Desjardins du Québec disponibles sur le site [www.desjardins.com](http://www.desjardins.com) pour obtenir de l'information additionnelle sur le mode de présentation et les principales méthodes comptables.

### SOMMAIRE DU PORTEFEUILLE DE DÉPÔTS

Au 31 décembre 2016, les dépôts des membres à la Caisse s'élevaient à 338 448 000 \$, en hausse de 22 583 000 \$ ou de 7,1 % depuis la fin de l'année précédente. Soulignons que la principale source de financement de la Caisse pour assurer son expansion provient des dépôts des particuliers. Ils représentaient 71,8 % du total des dépôts au 31 décembre 2016.

Le tableau ci-dessous présente la répartition des dépôts par catégories de déposant avec les proportions selon le type d'épargne.\*

SOMMAIRE DU PORTEFEUILLE DE DÉPÔTS (en milliers de dollars canadiens)	Épargne opérations	Comptes à terme de taux	Épargne stable	Épargne à terme	Épargne régimes enregistrés	Total au 31 décembre	
						2016	2015
Particuliers	30 297 \$	28 260 \$	32 581 \$	57 945 \$	93 809 \$	<b>242 892 \$</b>	226 563 \$
Entreprises	42 396	2 653	18 950	18 144	—	<b>82 143</b>	71 049
Secteur public et autres	5 469	28	7 578	281	57	<b>13 413</b>	18 253
<b>TOTAL</b>	<b>78 162 \$</b>	<b>30 941 \$</b>	<b>59 109 \$</b>	<b>76 370 \$</b>	<b>93 866 \$</b>	<b>338 448 \$</b>	315 865 \$

\* Se référer à la note 2 des états financiers combinés des caisses Desjardins du Québec disponibles sur le site [www.desjardins.com](http://www.desjardins.com) pour obtenir de l'information additionnelle sur le mode de présentation et les principales méthodes comptables.



## FONDS DE PARTICIPATION

Les placements que les caisses détiennent dans les fonds de participation permettent à la Fédération des caisses Desjardins du Québec de coordonner les investissements dans les filiales du Mouvement Desjardins et les investissements régionaux.

Le tableau présente, pour la Caisse, sa participation dans chacun des fonds de participation ainsi que le rendement réalisé sur ce placement en fin d'exercice.

FONDS PROVINCIAUX	Parts détenues au 31 décembre 2016	Rendement moyen
Caisse centrale Desjardins (CCD)	<b>7 737 444 \$</b>	9,04 %
Société de Services des caisses Desjardins (SER)	<b>(176) \$</b>	— %
Desjardins Capital de risque (INV)	<b>99 468 \$</b>	16,93 %
Desjardins Holding financier (FIN5A)	<b>13 925 264 \$</b>	11,63 %



# RAPPORT DU CONSEIL DE SURVEILLANCE

Le conseil de surveillance veille à ce que la Caisse s'assure de ses responsabilités en matière d'éthique, de déontologie et de coopération.

## SURVEILLANCE DES DIMENSIONS ÉTHIQUE ET DÉONTOLOGIQUE

Chaque année, les dirigeants et les employés de la Caisse renouvellent leur engagement à respecter le Code de déontologie Desjardins. Ce code précise les comportements attendus et ceux jugés non acceptables.

Voici le bilan de la surveillance relative à trois règles déontologiques pour la dernière année.

1. Aucune situation de conflit d'intérêts n'a été constatée.
2. Les dépôts et les prêts accordés aux personnes intéressées à l'égard de la Caisse, soit les dirigeants et le directeur général de la Caisse, les dirigeants de la Fédération des caisses Desjardins du Québec et leurs personnes liées, ont tous été consentis en conformité avec les règles déontologiques qui s'appliquent. Les prêts qui leur ont été accordés totalisent 9 235 172,71 \$.
3. La Caisse et ses centres n'ont octroyé aucun contrat de fourniture de biens et de services à des personnes visées par le Code, tels les personnes intéressées, les employés de la Caisse, les gestionnaires des centres et leurs personnes liées.

## SURVEILLANCE DE LA DIMENSION COOPÉRATIVE

Sur le plan de la dimension coopérative, le conseil de surveillance doit notamment s'assurer de l'intégration des valeurs de Desjardins dans les pratiques commerciales et les pratiques de gestion de la Caisse. Il doit également veiller à ce que la Caisse contribue au développement de son milieu et à l'éducation économique et financière des membres. Enfin, le conseil s'assure que les membres soient informés sur les sujets d'importance pour eux.

Le conseil de surveillance est satisfait des travaux réalisés au cours de la dernière année.

Je profite de l'occasion pour remercier les membres du conseil pour leur contribution ainsi que la direction générale pour son soutien dans la réalisation de notre mandat.

### Éric Lefrançois

Président du conseil de surveillance

## LES DIRIGEANTS

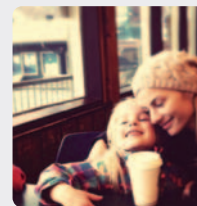
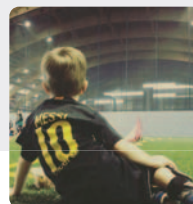
### CONSEIL D'ADMINISTRATION

SOLANGE OLIGNY*	Présidente	Secteur Saint-Rémi
DIANE D. RÉMILLARD	Vice-présidente	Secteur Saint-Michel
FRÉDÉRIC MONTMINY	Secrétaire	Secteur Saint-Michel
CLAUDETTE BOMBARDIER	Administratrice	Secteur Saint-Édouard
JEAN-FRANÇOIS DUMOUCHEL*	Administrateur	Secteur Saint-Michel
MICHEL MAROTTE	Administrateur	Secteur Saint-Rémi
DANIELLE MONIÈRE	Administratrice	Secteur Saint-Rémi
SANDRA MONTCALM	Administratrice	Secteur Saint-Rémi
GINETTE PIGEON-CLOUTIER*	Administratrice	Secteur Saint-Rémi
JESSICA RIENDEAU	Administratrice	Secteur Saint-Rémi
VÉRONIQUE THIBAUT	Administratrice	Secteur Sainte-Clotilde
POSTE VACANT*	Administrateur	Secteur Sainte-Clotilde

### CONSEIL DE SURVEILLANCE

ÉRIC LEFRANÇOIS	Président
PATRICE USEREAU*	Secrétaire
RENÉE STE-MARIE*	Conseillère

\* Dirigeants sortants et rééligibles



## ENGAGEMENT DE LA FÉDÉRATION AU BÉNÉFICE DES DÉTENTEURS DE PARTS PERMANENTES

À la demande de l'Autorité des marchés financiers, la Fédération des caisses Desjardins du Québec a garanti en faveur des porteurs de parts permanentes émises par une caisse Desjardins du Québec, le paiement de certaines sommes dans l'éventualité d'un dommage relié au contenu des états financiers annuels combinés audités et du rapport de gestion annuel du Mouvement des caisses Desjardins, mis à leur disposition sur le site [www.sedar.com](http://www.sedar.com). Cet engagement de la Fédération est sujet à certaines conditions. Les détenteurs de parts permanentes peuvent obtenir des détails sur cet engagement en s'adressant à la Caisse.

De plus, les états financiers combinés des caisses Desjardins du Québec sont rendus publics sur le site [www.desjardins.com](http://www.desjardins.com).



# BILAN DE LA DISTINCTION COOPÉRATIVE

## ENSEMBLE, NOUS FAISONS UNE DIFFÉRENCE

À titre de membre, votre relation d'affaires avec votre caisse vous permet de contribuer à l'amélioration de votre milieu de vie, en plus de vous donner droit à de multiples avantages. L'accès à une offre de service complète et à des outils pratiques, la possibilité de profiter d'offres exclusives, de bénéficier de la ristourne individuelle, de participer aux décisions de votre caisse, sont des exemples concrets des bénéfices que vous retirez à être membre d'une coopérative financière.

## AVANTAGES MEMBRE DESJARDINS

La Caisse a remis des Avantages membre pour une valeur de 3 000 \$ lors d'une remise de cartes-cadeaux chez un épicier de la région en décembre 2016. De plus, nos membres ont bénéficié pour un montant total de 90 447 \$ en Avantages membre au courant de l'année dernière. Pour en savoir plus, visitez [www.desjardins.com/avantages](http://www.desjardins.com/avantages).

## GRÂCE À VOUS, NOUS CONTRIBUONS AU DÉVELOPPEMENT DE VOTRE MILIEU

Le Fonds d'aide au développement du milieu (FADM), les dons et les commandites sont des leviers importants pour soutenir la vitalité socioéconomique de votre communauté. Le FADM est constitué grâce à des membres comme vous qui acceptent qu'une partie de leur ristourne soit retournée à la collectivité lors d'un vote tenu à l'assemblée générale. En 2016, 92 429 \$ ont été investis pour appuyer les projets suivants : Concours de bourses d'études « Fais ta place », aide financière pour l'achat d'une camionnette pour le service incendie de Saint-Édouard, achat de matériel pour l'École Pierre-Bédard, etc.

## L'ÉDUCATION ET LA PERSÉVÉRANCE SCOLAIRE, AU CŒUR DE NOTRE MISSION

L'éducation est un des principes fondamentaux du modèle coopératif qui est au cœur de notre mission. C'est dans cette optique que Desjardins a mis la persévérance scolaire et la réussite éducative à l'honneur durant la Semaine

de la coopération 2016. Ainsi, plus de 7000 employés et dirigeants de Desjardins se sont engagés dans quelque 420 activités au Québec et en Ontario et ont permis d'amasser 1,8 M\$.

La Fondation Desjardins octroie à chaque année des bourses permettant à des jeunes de poursuivre leurs études. En 2016, la Fondation a lancé les Prix #FondationDesjardins destinés aux intervenants des milieux scolaire et communautaire qui désirent réaliser un projet avec des jeunes d'âge primaire et secondaire. Nous sommes fiers que l'École secondaire Pierre-Bédard ait été sélectionnée. En effet, l'école a reçu un montant de 3 000 \$ pour la réalisation d'un projet.

De plus, les jeunes et leurs parents ainsi que les enseignants ont accès aux contenus éducatifs et jeux de la caisse scolaire au [www.caissescolaire.com](http://www.caissescolaire.com). La caisse étudiante est en pleine transformation. Une actualisation du modèle de la caisse étudiante de l'École Pierre-Bédard était de mise. La nouvelle COOP de service facilitera le paiement des activités scolaires et parascolaires en offrant le mode de paiement Monetico. Elle accompagnera des comités pour le démarrage de projet entrepreneuriaux à l'école. Les jeunes pourront ainsi stimuler leur esprit d'initiative individuel et collectif.

## ENSEMBLE, NOUS CONTRIBUONS AU DÉVELOPPEMENT DURABLE

Votre caisse vous propose une gamme de produits financiers responsables, comme l'Offre à l'habitation verte, les portefeuilles SociéTerre et le prêt écoénergétique pour les entreprises. De plus, le programme Ajusto vous accorde des rabais si vous adoptez une conduite sécuritaire et écoresponsable.

## AVEC VOUS, NOUS ARRIVONS RÉELLEMENT À FAIRE UNE DIFFÉRENCE

Chaque fois que vous faites affaire avec votre caisse Desjardins, vous choisissez un groupe financier coopératif qui s'investit dans votre milieu et qui contribue à enrichir la vie des personnes et des collectivités. Merci!



## LA CAISSE DES MOISSONS, C'EST :

## FAITS SAILLANTS

12 448 MEMBRES

14 DIRIGEANTS ÉLUS

38 EMPLOYÉS

427 624 000 \$  
D'ACTIF

92 429 \$ DISTRIBUÉS  
DANS NOTRE COMMUNAUTÉ

# NOTRE PERSONNEL

## DIRECTION GÉNÉRALE

### Directrice générale

Célyne Prévost<sup>2</sup>

### Adjointe à la direction générale et vie-associative

Audrey Villiard

## ÉQUIPE DE GESTION

### Directrice – Développement de marché

Johanne Benoit<sup>1</sup> (en remplacement)

### Directrice – Développement de marché, Services aux membres et opérations

Lyne Gervais<sup>2</sup>

## ÉQUIPE DÉVELOPPEMENT DE MARCHÉ

### Conseillers – Gestion de patrimoine

Alain Beauvais<sup>2</sup> (en remplacement)

Claire Dallaire<sup>1</sup>

Jean-Denis Gauthier<sup>2</sup>

Lise G. Legris<sup>1</sup>

Sylvie Peace Mbaya<sup>2</sup>

### Conseillers – Finances personnelles

Éloïse Archambault<sup>2</sup>

Mélanie Beaudin<sup>2</sup>

Julie Caron<sup>2</sup>

Roodz Hugues Fleurantin<sup>2</sup> (en remplacement)

Caroline Garand<sup>2</sup>

Marc-André Laramée

Nathalie Lemieux<sup>2</sup>

Carolle Pelletier<sup>2</sup>

### Agentes Services financiers clientèles

Anny Parent (en remplacement)

Julie Renaud<sup>2</sup>

## ÉQUIPE SERVICES AUX MEMBRES ET OPÉRATIONS

### Coordonnatrice

Lyne Provost

### Agentes Accueil des membres

France Robert

Josée St-Jacques

### Agentes Services aux membres

Carmen Couture

Marjolaine Lécuyer

France Mallette<sup>2</sup>

Sylvie Roy

Stéphanie Verret

Claire Viau

### Caissiers

David Derome

Manon Duquette

Gisèle Martin

Johanne St-Jean

Alexandre Viau

### Analyste conseil – Contrôle, risque et conformité

Martine Poirier<sup>2</sup>

### Agentes Support aux opérations

Gabrielle de Grosbois

Guylaine Lazure

### Agentes Services financiers opérations

Mireille Boyer

Chloé Clermont-Isabelle

Élizabeth McCollough

## NOS PARTENAIRES

DESJARDINS ENTREPRISES SUD-OUEST  
DE LA MONTÉRÉGIE

### Directeur général

Michel Pion (en remplacement)

DESJARDINS ASSURANCES GÉNÉRALES

### Agente en assurance de dommages

Vanessa T. Courchesne

DESJARDINS SÉCURITÉ FINANCIÈRE

### Conseiller en sécurité financière

Mohamed Ould Kaza

<sup>1</sup> Planificateur financier et représentant en épargne collective pour le compte de Desjardins Cabinet de services financiers inc.

<sup>2</sup> Représentant en épargne collective pour le compte de Desjardins Cabinet de services financiers inc.



**Desjardins**  
Caisse des Moissons

## APPROBATION DU RAPPORT ANNUEL

Nous certifions que le 16<sup>e</sup> rapport annuel de la Caisse Desjardins des Moissons répond aux exigences de la *Loi sur les coopératives de services financiers* et qu'il a été dûment approuvé par le conseil d'administration de la Caisse.

**Solange Oliny**  
Présidente

**Frédéric Montminy**  
Secrétaire

## SIÈGE SOCIAL

810, rue Notre-Dame  
Saint-Rémi (Québec)  
J0L 2L0

Téléphone : 450 454-4645 ou 1 855 454-4645  
Télécopieur : 450 454-6474  
[desjardins.com/caissedesmoissons](http://desjardins.com/caissedesmoissons)

## CENTRES AUTOMATISÉS

Un guichet automatique par centre accessible  
24 heures sur 24, 7 jours par semaine.

### Sainte-Clotilde

2412, chemin de l'Église  
Sainte-Clotilde (Québec)  
J0L 1W0

### Saint-Michel

1767, rue Principale  
Saint-Michel (Québec)  
J0L 2J0

### Saint-Édouard

405-A, montée Lussier  
Saint-Édouard (Québec)  
J0L 1Y0

## HEURES D'OUVERTURE

Lundi . . . . . 9 h à 17 h  
Mardi . . . . . 9 h à 17 h  
Mercredi . . . . . 9 h à 20 h  
Jeudi . . . . . 9 h à 20 h  
Vendredi . . . . . 9 h à 17 h