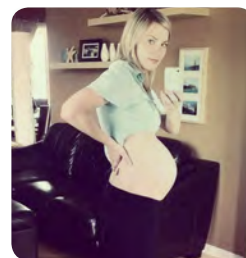


# AU CŒUR DE VOTRE VIE



**Desjardins**  
Caisse Thérèse-De Blainville



## RAPPORT D'ACTIVITÉS 2016



# RAPPORT D'ACTIVITÉS

Caisse Desjardins Thérèse-De Blainville  
2016



## TABLE DES MATIÈRES

MISSION ET GOUVERNANCE	2
PROCHE - ACCESSIBLE - À VOTRE AVANTAGE	3
UN VASTE RÉSEAU DE DISTRIBUTION	4
RAPPORT DU CONSEIL D'ADMINISTRATION	5 - 11
LES MEMBRES DU CONSEIL D'ADMINISTRATION	12
RAPPORT DU CONSEIL DE SURVEILLANCE	13 - 16
LES MEMBRES DU CONSEIL DE SURVEILLANCE	16
MESSAGE DU DIRECTEUR GÉNÉRAL	17 - 23
L'ÉQUIPE DE GESTION	24
NOTRE ÉQUIPE À VOTRE SERVICE	25 - 27
UNE OFFRE DE SERVICE INTÉGRÉE ET PERSONNALISÉE	28
NOUS SOMMES FIERs DE QUI NOUS SOMMES	29 - 35
APPROBATION DU RAPPORT ANNUEL 2016	36
NOTES DE PRODUCTION	37

# RAPPORT D'ACTIVITÉS

Caisse Desjardins Thérèse-De Blainville

2016

Pour l'exercice financier achevé le 31 décembre 2016



## MISSION ET GOUVERNANCE

LA CAISSE DESJARDINS THÉRÈSE-DE BLAINVILLE, FIÈRE DE SA DISTINCTION COOPÉRATIVE ET FORTE D'UNE ÉQUIPE PROFESSIONNELLE DÉDIÉE À LA SATISFACTION DE SES MEMBRES, A POUR MISSION DE LEUR OFFRIR LA GAMME COMPLÈTE DE PRODUITS ET SERVICES FINANCIERS QUI RÉPONDENT À TOUS LEURS BESOINS EN MAINTENANT DE HAUTS STANDARDS DE QUALITÉ.

« La coopération a ceci de particulièrement attachant, c'est qu'elle étend ses bienfaits à tous... »

- Alphonse Desjardins

## ÉTHIQUE ET GOUVERNANCE

La gouvernance de la Caisse Desjardins vise avant tout à permettre la réalisation de sa mission, qui est de contribuer au mieux-être économique et social des personnes et des collectivités.

Guidée par des objectifs à long terme, elle est centrée sur la création de valeur économique pour le bénéfice de ses membres.

L'application d'une politique de gouvernance confirme aussi la volonté des dirigeants élus et des gestionnaires d'adapter la structure organisationnelle selon le contexte de la Caisse, d'y définir des rôles et responsabilités au sein des conseils et des comités, de se doter d'un ensemble de processus et de procédures qui permettent d'identifier, de mesurer, de suivre et d'atténuer les risques auxquels elle est exposée.



# RAPPORT D'ACTIVITÉS

Caisse Desjardins Thérèse-De Blainville

2016

Pour l'exercice financier achevé le 31 décembre 2016



## PROCHE ACCESSIBLE À VOTRE AVANTAGE

Comme coopérative, Desjardins se démarque par la très grande accessibilité à ses produits et services. Profondément enraciné dans les différentes régions du Québec (présence dans plus de 400 villes et villages au Québec), le réseau des Caisses Desjardins, qui compte quelque 335 Caisses Desjardins, met à la disposition de ses membres – particuliers et entreprises – quelque 800 points de services et quelque 2 100 guichets automatiques, soit plus que l'ensemble des concurrents bancaires réunis ! Sans compter les 42 Centres Desjardins Entreprises, ainsi que les quelque 400 établissements offrant des services financiers et d'assurance, en dehors du réseau des Caisses. L'offre de service Desjardins est la plus accessible au Québec; elle le devient aussi de plus en plus à travers le Canada et à l'international, grâce à nos composantes et à nos partenariats et à nos modes d'accès virtuels.

Pour sa part, à son réseau de distribution physique, qui comporte cinq places d'affaires avantageusement établies sur son territoire (*Sainte-Thérèse, Rosemère, Boisbriand, Bois-des-Filion et Lorraine, ainsi que le secteur Fontainebleau à Blainville*), la Caisse Desjardins Thérèse-De Blainville compte également sur un réseau virtuel de pointe et hautement réputé pour desservir ses membres de l'endroit et au moment qui leur conviennent le mieux. En effet, l'avènement de l'Internet, des guichets automatiques, du paiement direct, des services mobiles (offerts sur téléphone intelligent), font en sorte que les services de la Caisse sont accessibles pratiquement 24 heures sur 24, 7 jours sur 7, de partout.

### TOUS LES MOYENS SONT BONS POUR ACCÉDER À MA CAISSE

#### 24 h / 24 h

- **Guichets automatiques**
- **Internet :** [www.desjardins.com](http://www.desjardins.com)
- **1 800 CAISSES (224-7737)**
- **Mobile :** [m.desjardins.com](http://m.desjardins.com)

### ACCUEIL TÉLÉPHONIQUE Nous sommes là pour vous !

- **Du lundi au vendredi :** **de 6 h à 22 h**
- **Le samedi et le dimanche :** **de 8 h 30 à 16 h**

 **450 430-6550**

**AU CŒUR  
DE VOTRE VIE**

# RAPPORT D'ACTIVITÉS

Caisse Desjardins Thérèse-De Blainville

2016

Pour l'exercice financier achevé le 31 décembre 2016



## UN VASTE RÉSEAU DE DISTRIBUTION SUR SON TERRITOIRE

### SIÈGE SOCIAL — Édifice Desjardins

201, boulevard Labelle  
Sainte-Thérèse Qc J7E 2X6

### CENTRES DE SERVICES

212 A, boulevard Labelle à Rosemère  
373, Adolphe-Chapleau à Bois-des-Filion  
1400, Grande-Allée à Boisbriand

### CENTRE D'EXPERTISE FINANCIÈRE DE FONTAINEBLEAU

75, boulevard des Châteaux, bureau 207  
Blainville Qc J7B 2A4

### SERVICES AUX ENTREPRISES

201, boulevard Labelle, Sainte-Thérèse

## UN SEUL NUMÉRO POUR NOUS JOINDRE

 **450 430-6550**



**Desjardins**  
Caisse Thérèse-De Blainville

[desjardins.com/caissetheresedeblainville](http://desjardins.com/caissetheresedeblainville)

Suivez-nous  
sur Facebook



## AU CŒUR DE VOTRE VIE

# RAPPORT D'ACTIVITÉS

Caisse Desjardins Thérèse-De Blainville

2016

Pour l'exercice financier achevé le 31 décembre 2016



## RAPPORT DU CONSEIL D'ADMINISTRATION



**MONSIEUR GILLES PILON**

Président du Conseil d'administration

Chers membres,

C'est avec plaisir que je vous présente, au nom des dirigeants, cette revue de l'année 2016 pour la Caisse Desjardins Thérèse-de Blainville.

D'entrée de jeu, j'aimerais remercier les 46 420 membres de la Caisse Desjardins Thérèse-De Blainville pour la confiance et l'intérêt qu'ils témoignent à l'égard de leur institution financière de nature coopérative. Nous mettons tous nos efforts à mériter cette confiance et à accroître votre satisfaction à l'égard de notre offre et de notre prestation de service. Merci de choisir Desjardins comme partenaire de vos projets et de vos rêves; vous accompagner ainsi à toutes les étapes de votre vie financière est un privilège et un honneur.

Comme le mentionnait récemment le président du Mouvement, monsieur Guy Cormier, plus de membres, plus de clients, plus de gens réunis dans la coopération sous la bannière Desjardins, cela signifie plus de retours pour la communauté. Cela signifie aussi une plus grande capacité à agir de façon concrète sur des enjeux importants pour notre qualité de vie collective.

Car en utilisant régulièrement les produits et services de votre Caisse, vous contribuez à sa bonne santé financière. Vous lui donnez les moyens de réaliser son plein potentiel et de déployer une offre de service dont tous les membres et notre collectivité peuvent bénéficier. En faisant affaires avec Desjardins, vous contribuez donc au succès de votre Caisse et à celui de tout le Mouvement, le plus important groupe financier coopératif au Canada.

### UN MOUVEMENT AU CŒUR DE LA VIE DE SES MEMBRES

L'année 2016 a été marquante dans l'histoire de Desjardins. Un des événements importants a été l'élection de M. Guy Cormier à titre de président du Mouvement Desjardins. Déjà, le plus jeune président de l'histoire du Mouvement a su mobiliser les employés et les dirigeants autour de ses idées ambitieuses. La principale consiste à aligner notre Mouvement sur sa raison d'être, soit enrichir la vie des personnes et des communautés en contribuant activement et de manière significative à une économie durable.

À titre d'exemple, un nouveau fonds de développement de 100 millions \$ a été mis en place pour soutenir des projets d'entrepreneuriat, de développement d'affaires ainsi que d'innovation économique et sociale dans les régions. Il s'agira d'un fonds complémentaire aux Fonds d'aide au développement du milieu des caisses et aux actions de Capital régional et coopératif Desjardins. ➡

# RAPPORT D'ACTIVITÉS

Caisse Desjardins Thérèse-De Blainville

2016

Pour l'exercice financier achevé le 31 décembre 2016



## RAPPORT DU CONSEIL D'ADMINISTRATION

Également, afin d'être encore plus à l'écoute des jeunes, un comité adviseur jeunesse a été mis sur pied à l'échelle du Mouvement. Celui-ci est formé de membres, de dirigeants élus de caisses et d'employés de Desjardins, âgés de 18 à 35 ans. Nous avons d'ailleurs réservé une place privilégiée à la jeunesse lors de la Semaine de la coopération 2016 consacrée à la persévérance scolaire. Ce sont des milliers d'employés de Desjardins qui se sont mobilisés le 20 octobre 2016 et qui ont participé à des activités bénévoles pour soutenir cette cause.

### Programme d'éducation financière **MES FINANCES, MES CHOIX**

Et, parce que jongler avec l'argent, ça s'apprend, les Caisses Desjardins – de concert avec les Carrefours Jeunesse emploi de leur territoire qui en font la diffusion – ont développé en 2015 le programme éducatif *Mes finances, Mes choix*, à l'intention des jeunes âgés entre 16 et 25 ans. Ce programme sur mesure, offert gratuitement, couvre de façon pratique tous les sujets essentiels pour aider les jeunes adultes à développer leur autonomie financière. À travers les 16 modules d'activités participatives proposés, le jeune apprivoise l'épargne, la consommation et le crédit afin de mieux connaître ses droits et obligations, de faire des choix pertinents et d'entreprendre sa vie financière avec confiance.

À sa 2<sup>e</sup> année de déploiement, ce programme d'éducation financière pour les jeunes adultes est un véritable succès et démontre éloquentement sa pertinence et son intérêt auprès de sa clientèle cible. Ainsi, en 2016, sur le territoire de la région Laval-Laurentides, on dénombre 40 928 participants, avec un taux de satisfaction générale de 98 % !

Les partenariats de la Caisse avec les écoles et le monde de l'éducation sont nombreux et demeurent pertinents puisqu'arrimés aux enjeux et aux réalités locales; qu'il suffise de nommer notre programme annuel Solidarité écoles, qui accorde de l'aide financière aux écoles du territoire pour la réalisation d'un projet structurant pour leur jeune clientèle, notre programme annuel de bourses d'études pour les jeunes membres du secondaire à l'universitaire, ainsi que plusieurs autres initiatives dont vous trouverez le détail dans la section BILAN DE RESPONSABILITÉ SOCIALE du présent rapport annuel.

Tout cela témoigne de la variété des actions que nous mettons en place afin d'être premiers dans le cœur de nos membres. ➡➡



# RAPPORT D'ACTIVITÉS

Caisse Desjardins Thérèse-De Blainville

2016

Pour l'exercice financier achevé le 31 décembre 2016



## RAPPORT DU CONSEIL D'ADMINISTRATION

### Des résultats dont nous pouvons être fiers et qui profitent à tous

Malgré un contexte financier exigeant et un environnement hautement concurrentiel, en 2016, votre coopérative de services financiers a enregistré des excédents d'exploitation de 6 669 000 \$. Ces résultats témoignent de l'engagement des membres envers notre coopérative de services financiers. Ils reflètent également la gestion saine et prudente des affaires de la Caisse, ainsi que la qualité des produits et services financiers qui vous sont offerts. Cette performance nous encourage à poursuivre nos efforts pour vous offrir des services et des solutions répondant toujours mieux à vos attentes.

Nous connaissons d'ailleurs votre haut niveau d'exigence. Nous nous réjouissons donc de votre confiance, qui est un excellent indicateur de votre satisfaction. Car toujours mieux servir nos membres et clients demeure au cœur de nos préoccupations.

Je tiens à remercier nos membres pour ces excellents résultats. Votre fidélité envers votre coopérative demeure notre principal moteur de succès. En effet, une plus grande utilisation des produits et des services de la Caisse entraîne un effet positif direct sur sa rentabilité. Le dynamisme créé par cette loyauté sera non seulement bénéfique pour la Caisse et ses membres, mais aussi pour toute notre collectivité.

### EFFICACITÉ ET RENTABILITÉ

La performance globale de la Caisse lui assure la marge de manœuvre nécessaire pour vous offrir les meilleurs produits et services, tout en continuant de se développer et de jouer un rôle déterminant dans le développement durable et prospère de sa collectivité. Les Caisses Desjardins ont elles aussi une obligation de rentabilité. C'est d'ailleurs cette rentabilité qui, à son tour, garantit la sécurité à laquelle aspirent ses déposants et assure sa pérennité. Finalement, notre performance contribue à créer et à protéger de nombreux emplois, dans nos propres rangs, mais aussi au sein des milliers d'entreprises que nous appuyons.

### UNE GESTION SAINE ET PRUDENTE DE NOS EXCÉDENTS

Le Mouvement Desjardins est considéré par l'Autorité des marchés financiers comme une « institution financière d'importance systémique » au Québec. Ce qui veut dire que la solidité financière de Desjardins est essentielle à la stabilité financière et à la croissance économique de la province. Ce statut accroît les exigences réglementaires que les caisses Desjardins doivent respecter, notamment en matière de capitalisation. C'est pourquoi votre coopérative de services financiers doit redoubler de prudence dans la répartition de ses excédents annuels. ➔



# RAPPORT D'ACTIVITÉS

Caisse Desjardins Thérèse-De Blainville

2016

Pour l'exercice financier achevé le 31 décembre 2016



## RAPPORT DU CONSEIL D'ADMINISTRATION

Mais une solide base de capital ne fait pas que satisfaire les autorités réglementaires. Elle est aussi l'assise qui permet la croissance de nos activités. Elle soutient également notre capacité à vous offrir, pour les années et les décennies à venir, des produits et services concurrentiels et toujours mieux adaptés à vos besoins.

### UNE PERFORMANCE PARTAGÉE

Évidemment, en étant solide et profitable, votre Caisse peut apporter une contribution encore plus grande aux personnes, à l'économie et aux communautés où elle est établie. Plus nous sommes nombreux à coopérer, plus nous pouvons redonner à notre communauté. Grâce notamment à son Fonds d'aide au développement du milieu ainsi qu'à son budget annuel alloué aux dons et commandites, pour l'exercice financier 2016, la Caisse Desjardins Thérèse-De Blainville retourne aux membres et à la collectivité quelque 1 440 000 \$, notamment sous formes de ristournes individuelles et collectives (contributions et aides financières accordées à des organisations du milieu).

Vous trouverez tous les détails sur la nature et la profondeur de l'engagement de votre Caisse dans la communauté dans la section « Bilan de responsabilité sociale » du rapport annuel 2016. Nous pouvons tous être fiers de contribuer ensemble au dynamisme de notre collectivité. Faire affaire avec une coopérative de services financiers, c'est aussi participer à faire une réelle différence dans son milieu.

### DE NOUVELLES SOLUTIONS D'AFFAIRES POUR VOUS SIMPLIFIER LA VIE

Avec la révolution technologique, nos habitudes changent, dans toutes les sphères de notre vie de consommateur. Desjardins doit donc, avec et pour ses membres, se transformer au rythme de cette nouvelle réalité. Dans leur volonté de travailler à toujours mieux répondre aux attentes et aux aspirations de leurs membres, le Mouvement Desjardins et votre Caisse n'hésiteront pas à continuer à innover pour mieux vous servir; par de nouvelles approches de service, de nouveaux outils, de nouvelles solutions d'affaires et de nouveaux services pour vous simplifier la vie.

Nous continuerons donc à adopter des approches simples, humaines, modernes et performantes afin de conserver notre place privilégiée dans votre vie financière.

Nous le ferons dans le respect de notre mission, de nos valeurs d'équité et de rigueur, dans un souci de productivité. C'est une exigence incontournable pour les entreprises qui veulent continuer à croître, tout en présentant une offre de service compétitive et à la hauteur des plus hauts standards. ➡

# RAPPORT D'ACTIVITÉS

Caisse Desjardins Thérèse-De Blainville

2016

Pour l'exercice financier achevé le 31 décembre 2016



## RAPPORT DU CONSEIL D'ADMINISTRATION

Nos approches modernes nous permettent justement d'être plus que jamais accessibles grâce à notre éventail de services virtuels. Les solutions de paiement mobile Desjardins et Apple Pay, le dépôt mobile de chèques et les virements *Interac* ne sont que quelques-unes des nouveautés mises à votre disposition.

En complément à nos offres virtuelles, certains produits financiers sont proposés en exclusivité sur AccèsD. Du bout des doigts, vous pouvez profiter d'un compte d'épargne à intérêt élevé exempt de frais de service ou encore avoir accès à des produits de placements garantis liés aux marchés. C'est simple et exclusif aux membres de Desjardins.

C'est d'ailleurs cette recherche d'amélioration continue qui nous a amené, au cours de la dernière année, à déployer une nouvelle offre de service axée sur les besoins spécifiques des membres, à chaque étape importante de leur vie. Cette nouvelle approche personnalisée, mieux adaptée à votre réalité, évoluera au rythme de vos projets et de vos besoins.

Ainsi, afin de toujours mieux vous accompagner vers l'atteinte de vos objectifs financiers, nos conseillers et planificateurs financiers sont spécialement dédiés à votre réalité : en démarrage de vie financière, en milieu de vie active, en préparation à la retraite, à la retraite, en appui aux chefs d'entreprise ou aux professionnels en affaires. Bien au fait des rêves, mais aussi des défis associés à chacun de ces moments spécifiques d'une vie financière, ils sauront vous guider afin que vous preniez les meilleures décisions pour réaliser vos projets en toute quiétude.

### ÊTRE MEMBRE A SES AVANTAGES!

Il y a un peu plus d'un an, Desjardins a lancé les **Avantages membre Desjardins**. Il s'agit de privilèges exclusifs qui vous sont réservés. Visitez régulièrement le [www.desjardins.com](http://www.desjardins.com) pour découvrir ou redécouvrir les avantages d'être membre Desjardins, qu'il s'agisse de rabais dont vous pouvez bénéficier chez plusieurs marchands, de remises en argent, d'accès à des outils financiers et de bien d'autres « petits plus » au quotidien, dans la région et à travers le Québec. Par exemple, les membres détenteurs de certaines cartes Visa Desjardins qui acquittent toujours le paiement minimum dû reçoivent 20 % de BONIDOLLARS additionnels.

En 2016, l'ensemble des membres du Mouvement Desjardins ont bénéficié de rabais et remises totalisant plus de 30 millions \$. Pour leur part, les membres de la Caisse Desjardins Thérèse-De Blainville ont bénéficié de 8 157 remises d'AVANTAGES MEMBRES, pour une valeur totale de 365 424 \$.

Notre infolettre est un autre moyen de découvrir les offres exclusives de Desjardins. Vous y trouverez aussi des trucs et des conseils pour améliorer votre vie financière. Si vous désirez recevoir notre infolettre, n'hésitez pas à vous y abonner à partir de notre site internet. ➔

## AU CŒUR DE VOTRE VIE

# RAPPORT D'ACTIVITÉS

Caisse Desjardins Thérèse-De Blainville

2016

Pour l'exercice financier achevé le 31 décembre 2016



## RAPPORT DU CONSEIL D'ADMINISTRATION

Desjardins dispose également, sur son site Web, de la section *Coopmoi*, sur le [www.desjardins.com](http://www.desjardins.com), un espace unique dédié à l'éducation financière et à la coopération. Vous y trouverez des outils facilitant la prise en charge de vos finances personnelles et de nombreux exemples démontrant que la coopération est un moteur de prospérité durable.

### PROCHE, ENGAGÉE ET ACCESSIBLE

Vous pouvez également avoir accès à des nouvelles d'actualité, des trucs, des nouveautés et des informations sur le dynamisme de la vie de nos communautés en visitant régulièrement la page Facebook de la Caisse, ainsi que son site Internet. Notre présence sur les médias électroniques et sociaux nous permet d'améliorer notre proximité avec nos membres et le milieu et de rendre la Caisse encore plus accessible.

Et pour que notre communauté bénéficie justement de toute la force de la coopération, nous continuons de mener de nombreux projets en intercoopération avec les Caisses voisines, notamment en matière de partenariat dans les dons et commandites accordés aux organismes qui desservent nos territoires communs.

### Remerciements

Servir tous nos membres représente un grand privilège et une grande responsabilité que partagent l'ensemble de vos dirigeants élus, le directeur général, monsieur Joé Bélanger, les gestionnaires et tous les employés de la Caisse. Je tiens à profiter de cette tribune pour souligner leur grand professionnalisme et leur dévouement à améliorer constamment votre expérience en tant que membre et ce, dans le respect des valeurs de Desjardins. En votre nom, je les remercie chaleureusement. Merci aussi à nos partenaires des filiales du Mouvement Desjardins de nous appuyer dans notre mission de bien vous servir. C'est par la mise en commun de nos forces que nous pouvons vous faire bénéficier d'une gamme de produits et services financiers complets et concurrentiels, sous un même toit.

J'aimerais d'ailleurs profiter de cette tribune pour saluer et remercier madame Lucie Poitras qui, après quelque 17 années à titre de dirigeante élue au sein du Conseil d'administration de la Caisse, a choisi de ne pas solliciter de nouveau mandat. Merci également à monsieur Gilles Brazeau qui, après 20 ans de bénévolat consacré à la coopération, a choisi de quitter l'organisation en 2016. Merci finalement à monsieur Samuel Bergeron, qui a pour sa part quitté le conseil d'administration au cours des derniers mois. En participant activement à la vie démocratique de leur Caisse, ces collègues dirigeants vous ont représenté avec enthousiasme et rigueur et ont contribué à sa performance et à sa prospérité. ➔

# RAPPORT D'ACTIVITÉS

Caisse Desjardins Thérèse-De Blainville

2016

Pour l'exercice financier achevé le 31 décembre 2016



## RAPPORT DU CONSEIL D'ADMINISTRATION

Je suis très fier de toutes les réalisations accomplies au cours des derniers mois. Je veux exprimer toute mon appréciation et ma gratitude à mes collègues dirigeants du conseil d'administration et du conseil de surveillance. Merci d'avoir autant à cœur le mieux-être de nos membres et la saine gestion de notre coopérative. Je souhaite également exprimer ma reconnaissance au directeur général, monsieur Joé Bélanger, pour son appui, son engagement de tous les instants et sa grande rigueur dans la gestion des affaires de la Caisse, ainsi qu'aux membres de son équipe de gestion pour leur indispensable contribution à l'atteinte des objectifs dictés par les enjeux d'importance qui forgent leur quotidien. Et à nos 46 420 membres, merci de faire confiance à votre Caisse Desjardins Thérèse-De Blainville pour vous accompagner, à toute étape de votre vie financière, pour la réalisation de vos projets et de vos rêves.

L'année 2016 nous a encore une fois permis de constater que la coopération permet d'accomplir de grandes choses. C'est une force positive et active axée sur l'humain et qui se distingue par sa solidité, par sa capacité d'innovation et par la qualité de son expertise.

Et dans un monde qui change, nous devons nous aussi changer et nous adapter. Nous sommes convaincus que les coopératives ont un rôle à jouer pour nous aider à entreprendre ce virage collectif.

À l'instar du Mouvement Desjardins, votre Caisse répond à l'appel de son président afin de maintenir le cap sur ses ambitions profondes afin d'amener notre mouvement encore plus loin.

### Développement économique responsable, durable et humain

Aussi, dans un monde qui a besoin de forces positives, votre Caisse travaillera à accroître sa capacité d'action et son leadership socio-économique. Elle continuera à être de ceux qui construisent et qui entreprennent; elle continuera à servir ses membres et clients, particuliers et entreprises, pour qu'ils puissent améliorer leur situation et se construire un meilleur avenir. Elle continuera à œuvrer au développement de sa communauté, à être une bougie d'allumage, à concrétiser des projets. Elle continuera à promouvoir un développement économique responsable, durable et humain.

Le Mouvement Desjardins est dans la force de l'âge. C'est un mouvement d'avenir. De votre avenir et de celui de vos enfants. Ensemble, jouons un rôle encore plus grand dans un monde qui a plus que jamais besoin de coopération.

**MONSIEUR GILLES PILON**

Président du Conseil d'administration

**AU CŒUR  
DE VOTRE VIE**



# RAPPORT D'ACTIVITÉS

Caisse Desjardins Thérèse-De Blainville

2016

Pour l'exercice financier achevé le 31 décembre 2016



## RAPPORT DU CONSEIL D'ADMINISTRATION

### LES MEMBRES DU CONSEIL D'ADMINISTRATION



**GILLES PILON**  
Président



**ALAIN GRÉGOIRE \***  
Vice-président



**GINETTE AUGER \***  
Secrétaire



**RODRIGUE DUBOIS**  
Administrateur



**BERNARD DUCHESNE**  
Administrateur



**GUILLAUME DUCHESNE**  
Administrateur



**LOUISE FILION \***  
Administratrice



**BRIGITTE GALARNEAU**  
Administratrice



**MICHEL GOUGEON**  
Administrateur



**MIREILLE LANGLOIS \***  
Administratrice



**MICHELLE LAPOINTE**  
Administratrice



**JACQUES ROBERGE**  
Administrateur



**JOSÉE ROBILLARD \***  
Administratrice



**PIERRE SIMONET**  
Administrateur



**MICHEL THÉRBERGE**  
Administrateur

\* Dirigeant(e)s sortant(e)s de charge et rééligibles

## AU CŒUR DE VOTRE VIE

# RAPPORT D'ACTIVITÉS

Caisse Desjardins Thérèse-De Blainville

2016

Pour l'exercice financier achevé le 31 décembre 2016



## RAPPORT DU CONSEIL DE SURVEILLANCE



**MONSIEUR BENOÎT FORTIER**

Président du Conseil de surveillance

Le Conseil de surveillance est une instance de gouvernance qui veille à ce que la Caisse s'assure de ses responsabilités en matière d'éthique, de déontologie et de coopération. Il exerce ses fonctions dans un esprit de collaboration avec le Conseil d'administration et la direction générale. À cet effet, il peut formuler des recommandations, suggérer des améliorations aux pratiques existantes ou proposer de nouvelles initiatives.

Afin de mener à bien leurs principales responsabilités, les membres du Conseil de surveillance de votre Caisse ont tenu quatre réunions au cours de l'exercice financier 2016 et ont participé à 4 réunions conjointes avec les membres du Conseil d'administration.

### SURVEILLANCE DES DIMENSIONS ÉTHIQUE ET DÉONTOLOGIQUE

Chaque année, les dirigeants et les employés de la Caisse renouvellent leur engagement à respecter le Code de déontologie Desjardins. Ce code précise les comportements attendus et ceux jugés non acceptables. Sur le plan éthique, le Conseil de surveillance s'est assuré que la Caisse, les dirigeants et les employés ont pris en compte les valeurs de Desjardins pour guider leur conduite.

Voici le bilan de la surveillance relative à trois règles déontologiques pour la dernière année.

- Aucune situation de conflit d'intérêts n'a été constatée.
- Les dépôts et les prêts accordés aux personnes intéressées<sup>1</sup> à l'égard de la Caisse ont tous été consentis en conformité avec les règles déontologiques qui s'appliquent. Les prêts qui leur ont été accordés totalisent 3 638 906 \$ pour l'exercice écoulé.
- La Caisse et ses centres n'ont octroyé aucun contrat de fourniture de biens et de services à des personnes visées<sup>2</sup> par le Code.

### SURVEILLANCE DE LA DIMENSION COOPÉRATIVE

Sur le plan de la dimension coopérative, le Conseil de surveillance doit notamment s'assurer de l'intégration des valeurs de Desjardins dans les pratiques commerciales et les pratiques de gestion de la Caisse. Il doit également veiller à ce que la Caisse contribue au développement de son milieu et à l'éducation économique et financière des membres. Enfin, le Conseil s'assure que les membres soient informés sur les sujets d'importance pour eux. ➔

<sup>1</sup> Personnes intéressées : les dirigeants et le directeur général de la Caisse, les dirigeants de la Fédération des caisses Desjardins du Québec et leurs personnes liées.

<sup>2</sup> Personnes visées : les personnes intéressées, les employés de la Caisse, les gestionnaires des centres et leurs personnes liées.

# RAPPORT D'ACTIVITÉS

Caisse Desjardins Thérèse-De Blainville

2016

Pour l'exercice financier achevé le 31 décembre 2016



## RAPPORT DU CONSEIL DE SURVEILLANCE

Ainsi, au cours du dernier exercice, les activités du conseil ont porté sur les éléments suivants :

- la participation des membres à la vie associative, notamment les mécanismes mis en place par la Caisse pour informer, écouter et consulter ses membres;
- les activités et les moyens offerts aux membres pour les accompagner dans leur gestion financière;
- le respect des droits et des intérêts des membres, principalement lors de l'accueil des nouveaux membres;
- les stratégies mises en place par la Caisse pour améliorer la satisfaction des membres et répondre à leurs besoins;
- le soutien de la Caisse au développement de son milieu, notamment par l'utilisation du Fonds d'aide au développement du milieu, et l'octroi de dons et commandites.

Le Conseil de surveillance est satisfait des travaux réalisés au sein de la Caisse, relativement à ces sujets.

D'ailleurs, afin d'apprécier et de mesurer toute la portée de notre engagement dans le milieu, nous vous invitons à prendre connaissance de notre Bilan annuel de responsabilité sociale et de distinction coopérative, qui fait état des projets appuyés sur notre territoire, dans différentes sphères d'activités, afin d'améliorer la qualité de vie de nos concitoyens.

### VOTRE PARTICIPATION AUX ORIENTATIONS

Afin que son engagement dans le milieu demeure en adéquation avec les priorités des membres et des enjeux de la communauté, votre Caisse poursuit sa démarche de réflexion stratégique. Cette démarche l'a menée, au cours des derniers mois, à dresser le portrait des principaux enjeux de la région, ainsi qu'à mener une vaste consultation auprès de ses membres portant sur les orientations de son Fonds d'aide au développement du milieu (FADM), un levier important pour soutenir la vitalité socioéconomique de notre communauté.

Par ailleurs, encore cette année, nous avons constaté que les gestionnaires et les employés de la Caisse ont consacré des efforts importants pour mesurer votre satisfaction et poser des gestes concrets pour améliorer la prestation de service et enrichir votre expérience-client. Nous vous remercions d'ailleurs des commentaires que vous nous transmettez, qui nous permettent de nous améliorer afin de répondre encore mieux à vos besoins et à vos attentes et qui démontrent l'importance que vous accordez à notre relation d'affaires. ➔



# RAPPORT D'ACTIVITÉS

Caisse Desjardins Thérèse-De Blainville

2016

Pour l'exercice financier achevé le 31 décembre 2016



## RAPPORT DU CONSEIL DE SURVEILLANCE

Les membres du Conseil de surveillance ont également constaté que la Caisse avait effectué la promotion de l'éducation coopérative, financière et économique. Cela s'est traduit par diverses activités et initiatives, notamment : publication de chroniques financières, tenue d'ateliers et de conférences pour diverses catégories de membres, animation de kiosques d'information, diffusion en continu d'informations pertinentes par le biais de nos différentes plateformes de communications électroniques (site Internet, page Facebook) et des médias traditionnels, accessibilité à diverses communications spécialisées (blogue, infolettre, etc.).

Nous sommes particulièrement heureux et fiers de notre collaboration avec certaines écoles primaires du territoire afin de les accompagner dans l'éducation financière de leur jeune clientèle VIA la Caisse scolaire, ainsi que notre appui à des enseignants au secondaire par la présentation d'ateliers et de formation sur les finances personnelles à leurs étudiants.

Par son Fonds d'aide au développement du milieu, la Caisse est également très fière de participer concrètement à l'offre du nouveau programme MES FINANCES, MES CHOIX, un programme d'éducation financière composé de 16 modules distincts portant sur les finances personnelles, spécialement élaboré pour les jeunes adultes de 16 à 25 ans. Dans la MRC Thérèse-De Blainville, quelque 329 jeunes adultes ont participé au cours de la dernière année à ces formations, développées afin de les préparer à prendre des décisions financières éclairées et à faire les bons choix.

L'intégrité, le respect des droits des membres, l'éducation, la satisfaction des membres et l'engagement dans le milieu demeurent des priorités incontournables pour la Caisse Desjardins Thérèse-De Blainville. Le Conseil de surveillance s'engage à collaborer avec le Conseil d'administration et la direction générale de la Caisse et à poursuivre ses efforts pour répondre à ces enjeux avec rigueur et efficacité.





# RAPPORT D'ACTIVITÉS

Caisse Desjardins Thérèse-De Blainville

2016

Pour l'exercice financier achevé le 31 décembre 2016



## RAPPORT DU CONSEIL DE SURVEILLANCE

En terminant, au nom de mes collègues conseillers, madame Denise Larose et messieurs Didier Huysecom, Claude Guérin et Patrick Roberge, je profite de cette tribune pour souligner l'excellente collaboration de la direction générale et des administrateurs élus dans l'exercice de notre mandat de surveillance. Je souhaite aussi féliciter et remercier l'équipe d'employés et de gestionnaires pour l'excellence de leur travail qui s'est traduite, encore cette année, par des réalisations dont nous pouvons tous être fiers et ce, au bénéfice de nos membres. Merci, finalement, aux 46 420 membres qui ont choisi la Caisse Desjardins Thérèse-De Blainville comme partenaire financier et qui lui accorde leur confiance pour les accompagner dans toutes les étapes de leur vie financière.

**MONSIEUR BENOÎT FORTIER**

Président du Conseil de surveillance

## LE CONSEIL DE SURVEILLANCE



**BENOÎT FORTIER**  
Président



**DENISE LAROSE**  
Secrétaire



**CLAUDE GUÉRIN** \*  
Conseiller



**DIDIER HUYSECOM**  
Conseiller



**PATRICK ROBERGE** \*  
Conseiller

\* Dirigeants sortants de charge et rééligibles

# RAPPORT D'ACTIVITÉS

Caisse Desjardins Thérèse-De Blainville

2016

Pour l'exercice financier achevé le 31 décembre 2016



## MESSAGE DU DIRECTEUR GÉNÉRAL



**MONSIEUR JOÉ BÉLANGER**  
Directeur général

Chers membres,

Votre Caisse a poursuivi en 2016 sa mission de bien répondre à l'ensemble de vos besoins financiers en vous offrant l'accessibilité à la gamme la plus complète de produits et de services sur le marché. Offrir une expérience d'affaires de qualité à nos membres demeure notre priorité et une inspiration quotidienne pour l'ensemble des membres de notre équipe.

En plus de veiller à toujours bien vous servir et à nous assurer de votre satisfaction, la Caisse et le Mouvement Desjardins continueront de développer des outils financiers et de nouveaux avantages exclusifs pour les membres. Aucun effort n'est ménagé pour que Desjardins soit votre institution financière par excellence.

L'année financière 2016 fut une excellente année pour votre coopérative de services financiers. Solide, performante et bien capitalisée, votre Caisse est en constante croissance et en développement. Dans un contexte et un environnement financier difficiles, notre performance globale et constante reflète la pertinence de nos décisions stratégiques et traduit éloquentement les efforts consentis par les dirigeants, gestionnaires et employés de la Caisse pour l'atteinte de nos objectifs et de notre mission d'entreprise.

C'est donc avec fierté que je vous présente ici les résultats financiers de la Caisse Desjardins Thérèse-de Blainville et de la quote-part du revenu des activités dans les filiales du Mouvement Desjardins, au 31 décembre 2016.

Ces résultats sont directement liés à la confiance que vous nous témoignez et nous vous en sommes reconnaissants. C'est grâce à cette fidélité de la part de nos 46 420 membres que nous pouvons tous bénéficier de la force de la coopération et soutenir notre développement.

### VOLUME D'AFFAIRES SOUS GESTION

Forte d'un volume d'affaires sous gestion de 2 833 500 000 \$, en hausse de 5,5 % par rapport à 2015, la Caisse est en bonne position dans son marché. Par son appartenance au Mouvement Desjardins et sa participation dans ses filiales, la Caisse a accès à une grande variété de produits et de services financiers en mesure de répondre à la diversité grandissante des besoins de ses membres.

### COMMENTAIRES SUR LE RAPPORT FINANCIER<sup>1</sup>

Au 31 décembre 2016, l'actif de votre coopérative financière s'établit à 1 245 795 000 \$, une hausse de 2,9 % par rapport à l'an passé.

Les prêts aux particuliers et aux entreprises s'établissent à 1 076 272 000 \$, en augmentation de 2,4 %\*. ➔

<sup>1</sup> Ces commentaires sont un aperçu du rapport financier, disponible sur demande ou sur le site internet de la Caisse. De plus, les états financiers combinés des caisses Desjardins du Québec sont rendus publics sur le site Web [www.desjardins.com](http://www.desjardins.com).

# RAPPORT D'ACTIVITÉS

Caisse Desjardins Thérèse-De Blainville

2016

Pour l'exercice financier achevé le 31 décembre 2016



## MESSAGE DU DIRECTEUR GÉNÉRAL

### BILAN

Évolution des éléments du bilan (M\$)

	2016 (M\$)	2015 (M\$)	Variation(%)
Actif	1 245,8	1 210,4	2,9
Passif	1 123,3	1 094,3	2,7
Avoir	122,5	116,1	5,5

Le passif de la Caisse est de 1 123 309 000 \$, affichant une croissance de 2,7 %. Les dépôts totalisent désormais 1 010 201 000 \$, une variation à la hausse de 5,4%\*, tandis que les emprunts de votre Caisse ont diminué de 17,9 % et se chiffrent maintenant à 94 326 000 \$.

Toujours au 31 décembre 2016, l'avoir de votre coopérative a connu une bonne hausse, passant à 122 486 000 \$, soit une croissance annuelle de 5,5 %. L'avoir est constitué du capital social qui se chiffre désormais à 7 010 000 \$, des excédents à répartir de 7 642 000 \$, du cumul des autres éléments du résultat global qui est de 2 717 000 \$ et finalement des réserves de 105 117 000 \$.

Le montant de la réserve pour ristournes éventuelles représente 7 891 000 \$. Votre Caisse a également accumulé 317 000 \$ dans le Fonds d'aide au développement du milieu.

Les fonds propres de la Caisse sont, quant à eux, à un niveau conforme en ce qui a trait à la norme sur la suffisance des fonds propres des caisses, telle qu'établie par la Fédération. Voici les ratios de la Caisse :

	Au 31 décembre 2016	Au 31 décembre 2015	Norme
Fonds propres de catégorie 1A versus ses actifs à risque	16,15 %	16,71 %	>= 11 %
Fonds propres de catégorie 1 versus ses actifs d'expansion	5,42 %	6,33 %	>= 3,5 %



# RAPPORT D'ACTIVITÉS

Caisse Desjardins Thérèse-De Blainville

2016

Pour l'exercice financier achevé le 31 décembre 2016



## MESSAGE DU DIRECTEUR GÉNÉRAL

### ÉTAT DU RÉSULTAT

Au cours du dernier exercice, votre Caisse a réalisé des excédents d'exploitation de 6 669 000 \$, en hausse de 1,1 % par rapport à l'année précédente.

#### Évolution des éléments de l'état du résultat (M\$)

	2016 (M\$)	2015 (M\$)	Variation(%)
Revenu d'intérêts	33,1	35,1	- 5,7
Frais d'intérêts	10,7	11,9	- 9,8
Revenu net d'intérêts	22,4	23,3	- 3,6
Autres revenus	11,3	10,8	4,5
Dotation à la provision pour pertes sur créances	0,7	0,7	1,5
Frais autres que d'intérêts	26,4	26,8	- 1,6
Excédents d'exploitation	6,7	6,6	1,1

Le revenu d'intérêts totalise 33 111 000 \$, une diminution de 5,7 % par rapport à l'an passé. Les frais d'intérêts ont, quant à eux, diminué de 9,8 %, pour se situer à 10 690 000 \$. Les pertes sur créances ont été de 667 000 \$, soit 0,06 % de l'ensemble du portefeuille de prêts consentis à nos membres particuliers et entreprises.

Quant aux autres revenus, provenant en majeure partie de la distribution de produits et services des composantes de Desjardins, ils totalisent 11 319 000 \$, en hausse de 4,5 % par rapport à l'année dernière.

Les autres frais ont connu pour leur part une faible baisse dans l'ensemble, soit une variation de -1,6 %, pour atteindre 26 404 000 \$.

### RISTOURNES

Cette année, nous proposons le versement d'une ristourne de 1 200 000 \$ (voir le tableau détaillé du projet à la page suivante) et le versement d'un montant de 200 000 \$ au Fonds d'aide au développement du milieu, une forme de ristourne collective nous permettant de contribuer au bien-être de notre communauté en appuyant des projets structurants.





# RAPPORT D'ACTIVITÉS

Caisse Desjardins Thérèse-De Blainville

2016

Pour l'exercice financier achevé le 31 décembre 2016



## MESSAGE DU DIRECTEUR GÉNÉRAL

### RISTOURNES (SUITE)

Ce projet de répartition de nos excédents annuels s'appuie sur l'importance de l'équilibre entre le partage des excédents, la croissance et la capitalisation. Dans le contexte actuel, votre Caisse et le Mouvement Desjardins dans son ensemble doivent s'assurer d'une forte capitalisation. Les nouvelles normes internationales instaurées avec les accords de Bâle amènent les institutions financières à revoir les produits qui composent leur capital. C'est donc en maintenant le juste équilibre entre les règles et les lois du marché financier que nous sommes en mesure d'assurer le sain développement de notre Caisse et sa pérennité.

### Partage suggéré des excédents

Pour l'exercice terminé le 31 décembre 2016

#### Excédents à répartir

7 642 000 \$

(selon l'état des variations de l'avoir)

#### Plus :

- |   |              |
|---|--------------|
| - Ristournes versées par la Caisse<br>(ce montant peut être différent de celui à l'E/R) | 1 200 000 \$ |
| - Économie d'impôts relatifs aux ristournes   | (338 000) \$ |

#### Montant sujet à répartition par l'assemblée

8 504 000 \$

Utilisation de la réserve pour ristournes éventuelles

0 \$

#### Montant sujet à répartition par l'assemblée

8 504 000 \$

#### Répartition

#### Moins :

- |   |   |
|---|---|
| - Intérêts sur les parts permanentes (3,50 %)         | 263 859 \$                              |
| - Intérêts sur les parts de ristournes (3,50 %)       | 36 854 \$                               |
| - Intérêts sur les parts sociales (0,25 %)            | 303 \$                                  |
| - Affectation à la réserve de stabilisation           | 0 \$                                    |
| - Fonds d'aide au développement du milieu             | 200 000 \$                              |
| - Réserve pour ristournes éventuelles                 | 0 \$                                    |
| - Réserve générale                                    | 7 140 984 \$                            |
| - Ristournes versées aux membres                      | 1 200 000 \$                            |
| Épargne à terme<br>(régulières, CELI et enregistrées) | 6,50 % des intérêts reçus               |
| Fonds de placement<br>(autres fonds et CELI)          | 0,20 % par \$<br>d'encours moyen annuel |
| Épargne à terme PGLM                                  | 0,20 % par \$<br>d'encours moyen annuel |
| PGLM (enregistrés et CELI)                            | 0,20 % par \$<br>d'encours moyen annuel |
| - Impôts récupérés                                    | (338 000) \$                            |

#### Solde

8 504 000 \$

AU CŒUR  
DE VOTRE VIE



# RAPPORT D'ACTIVITÉS

Caisse Desjardins Thérèse-De Blainville

2016

Pour l'exercice financier achevé le 31 décembre 2016



## MESSAGE DU DIRECTEUR GÉNÉRAL

### DES OUTILS ET DES PRODUITS MODERNES

Vous êtes de plus en plus nombreux à faire usage des applications de Desjardins qui sont disponibles sur vos appareils mobiles. Vous pouvez payer vos factures, transférer des fonds, déposer des chèques ou investir dans des produits financiers exclusifs, 24 heures sur 24, 7 jours sur 7. Votre autonomie financière est intimement liée aux outils que nous mettons à votre disposition. Notre pérennité et notre pertinence demeurent, quant à elles, indissociables de notre capacité de créer des outils performants et adaptés à vos besoins.

À cet effet, au cours des prochaines années, de nouveaux guichets automatiques viendront remplacer ceux actuellement en place, dont la technologie est devenue désuète. Les nouveaux modèles offriront les commodités nécessaires à vos transactions, le tout assurant une expérience simple et rapide. La Caisse aura ainsi la possibilité d'analyser les besoins en termes de services automatisés afin de se positionner en fonction des habitudes financières de ses membres.

### UNE ÉQUIPE QUI VOUS EST DÉVOUÉE

C'est une équipe de 120 employés qui est présente pour vous appuyer dans l'atteinte de vos objectifs financiers et dans la réalisation de vos projets. Je suis reconnaissant de leur engagement et de leur mobilisation, qui sont au cœur de la qualité de notre prestation de service. C'est aussi grâce à eux que le Mouvement Desjardins continue de s'illustrer parmi les meilleurs employeurs canadiens. Cette reconnaissance positionne Desjardins en tant qu'employeur proche et engagé envers ses employés.

En conclusion, je tiens à souligner l'apport des membres dirigeants, élus par vous, pour vous représenter. Leur dévouement pour la Caisse et pour la communauté nous permet de faire rayonner notre caractère coopératif unique. Au nom de l'ensemble des gestionnaires et employés de la Caisse, je vous remercie de la confiance que vous nous témoignez et vous assure que nous continuerons à tout mettre en œuvre afin d'honorer cette relation d'affaires privilégiée. C'est grâce à votre engagement et à votre appui que nous pouvons, tous ensemble, coopérer afin de créer une institution financière plus solide et une collectivité plus dynamique, dont nous pouvons tous être fiers.

**MONSIEUR JOÉ BÉLANGER**

Directeur général

<sup>1</sup> Ces commentaires sont un aperçu du rapport financier, disponible sur demande ou sur le site internet de la Caisse. De plus, les états financiers combinés des caisses Desjardins du Québec sont rendus publics sur le site Web [www.desjardins.com](http://www.desjardins.com).

\* Vous pouvez vous référer aux tableaux Informations complémentaires pour plus de détails sur les portefeuilles de prêts et de dépôts.

# RAPPORT D'ACTIVITÉS

Caisse Desjardins Thérèse-De Blainville

2016

Pour l'exercice financier achevé le 31 décembre 2016



## MESSAGE DU DIRECTEUR GÉNÉRAL

## INFORMATIONS COMPLÉMENTAIRES AU RAPPORT FINANCIER

### Sommaire du portefeuille de prêts

Au 31 décembre 2016, la Caisse continuait de présenter un portefeuille de prêts de grande qualité. En effet, les prêts bruts en souffrance, mais non douteux ainsi que les prêts douteux bruts ne représentaient respectivement que 1,5 % et 0,2 % du solde brut des prêts.

Le tableau suivant présente la répartition des prêts par catégories d'emprunteur avec les proportions des prêts bruts en souffrance, mais non douteux, de prêts douteux bruts ainsi que les provisions individuelles et collectives afférentes.\*

(en milliers de dollars canadiens)

	Solde brut des prêts	Prêts bruts en souffrance mais non douteux	Prêts douteux bruts	Provisions individuelles	Provisions collectives	Prêts nets au 31 décembre 2016	Prêts nets au 31 décembre 2015
<b>Particuliers</b>							
Habitation	661 785 \$						
Consommation et autres	203 852						
	<b>865 637 \$</b>	<b>14 151</b>	<b>288</b>	<b>124</b>	<b>342</b>	<b>865 171</b>	851 445
<b>Entreprises</b>							
Commerciales et industrielles	139 457 \$						
Agricoles, forestière et pêcheries	67 377						
Administration et institutions publiques	3 801						
	<b>210 635 \$</b>	<b>1 762</b>	<b>1 513</b>	<b>459</b>	<b>333</b>	<b>209 843</b>	198 820
<b>Total</b>	<b>1 076 272 \$</b>	<b>15 913</b>	<b>1 801</b>	<b>583</b>	<b>675</b>	<b>1 075 014</b>	1 050 265

\* Se référer à la note 2 des états financiers combinés des caisses Desjardins du Québec disponibles sur le site Web [www.desjardins.com](http://www.desjardins.com) pour obtenir de l'information additionnelle sur le mode de présentation et les principales méthodes comptables.

### Sommaire du portefeuille de dépôts

Au 31 décembre 2016, les dépôts des membres à la Caisse s'élevaient à 1 010 201 000 \$, en hausse de 52 023 000 \$ ou de 5,4 % depuis la fin de l'année précédente. Soulignons que la principale source de financement de la Caisse pour assurer son expansion provient des dépôts des particuliers. Ils représentaient 78,6 % du total des dépôts au 31 décembre 2016.



# RAPPORT D'ACTIVITÉS

Caisse Desjardins Thérèse-De Blainville

2016

Pour l'exercice financier achevé le 31 décembre 2016



## MESSAGE DU DIRECTEUR GÉNÉRAL

Le tableau ci-dessous présente la répartition des dépôts par catégories de déposant avec les proportions selon le type d'épargne.\*

(en milliers de dollars canadiens)

	Épargne opérations	Comptes à plage de taux	Épargne stable	Épargne à terme	Épargne régimes enregistrés	Total au 31 décembre 2016	Total au 31 décembre 2015
<b>Particuliers</b>	<b>113 516 \$</b>	<b>108 639</b>	<b>116 173</b>	<b>151 245</b>	<b>304 752</b>	<b>794 325</b>	758 386
<b>Entreprises</b>	<b>91 195</b>	<b>15 560</b>	<b>42 020</b>	<b>26 392</b>	<b>-</b>	<b>175 167</b>	166 641
<b>Secteur public et autres</b>	<b>31 007</b>	<b>207</b>	<b>8 186</b>	<b>1 188</b>	<b>121</b>	<b>40 709</b>	33 151
<b>Total</b>	<b>235 718 \$</b>	<b>124 406</b>	<b>166 379</b>	<b>178 825</b>	<b>304 873</b>	<b>1 010 201</b>	958 178

\* Se référer à la note 2 des états financiers combinés des caisses Desjardins du Québec disponibles sur le site Web [www.desjardins.com](http://www.desjardins.com) pour obtenir de l'information additionnelle sur le mode de présentation et les principales méthodes comptables.

## Fonds de participation

Les placements que les caisses détiennent dans les fonds de participation permettent à la Fédération des caisses Desjardins du Québec de coordonner les investissements dans les filiales du Mouvement Desjardins et les investissements régionaux.

Le tableau ci-après présente, pour la Caisse, sa participation dans chacun des fonds de participation ainsi que le rendement réalisé sur ce placement en fin d'exercice.

	Parts détenues au 31 décembre 2016 (en dollars)	Rendement moyen (en pourcentage)
<b>Fonds provinciaux</b>		
Caisse centrale Desjardins (CCD)	23 371 401 \$	9,04 %
Société de Services des caisses Desjardins (SER)	(520)\$	- %
Desjardins Capital de risque (INV)	308 007 \$	16,93 %
Desjardins Holding financier (FIN5A)	41 454 525 \$	11,66 %

## Engagement de la Fédération au bénéfice des détenteurs de parts permanentes

À la demande de l'Autorité des marchés financiers, la Fédération des caisses Desjardins du Québec a garanti en faveur des porteurs de parts permanentes émises par une caisse Desjardins du Québec, le paiement de certaines sommes dans l'éventualité d'un dommage relié au contenu des états financiers annuels combinés audités et du rapport de gestion annuel du Mouvement des caisses Desjardins, mis à disposition sur le site [www.sedar.com](http://www.sedar.com). Cet engagement de la Fédération est sujet à certaines conditions. Les détenteurs de parts permanentes peuvent obtenir des détails sur cet engagement en s'adressant à la Caisse.

De plus, les états financiers combinés des caisses Desjardins du Québec sont rendus publics sur le site [www.desjardins.com](http://www.desjardins.com).

**AU CŒUR  
DE VOTRE VIE**



# RAPPORT D'ACTIVITÉS

Caisse Desjardins Thérèse-De Blainville

2016



## L'ÉQUIPE DE GESTION



**JOÉ BÉLANGER**  
Directeur général



**GUY VILLENEUVE**  
Directeur Soutien à la gestion  
et ressources humaines



**RENÉE CARON**  
Directrice Soutien  
à la gestion



**JOHANNE OUELLETTE**  
Directrice adjointe  
Soutien aux ventes et  
responsable crédit et  
contrôles internes



**SILVIE DÉSAULNIERS**  
Directrice  
Communications & marketing



**JULIE PRUD'HOMME**  
Adjointe à la direction  
générale



**CLAUDETTE JEANNOTTE**  
Directrice  
Développement de marché



**SANDRO MUSSINI**  
Directeur  
Développement de marché



**SANDRA DI IORIO**  
Directrice adjointe  
Développement de marché



**ÉRIC PARENT**  
Directeur Développement  
des affaires - Entreprises



**PATRICIA TAVARES**  
Directrice  
Services aux membres



**SARA MOSTACCI**  
Directrice adjointe  
Services aux membres



**ÉMILIE SARRAZIN-ALARY**  
Directrice adjointe  
Services aux membres



**MAUDE GAUTHIER**  
Directrice Développement  
des affaires - Entreprises

## AU CŒUR DE VOTRE VIE

# RAPPORT D'ACTIVITÉS

Caisse Desjardins Thérèse-De Blainville

2016



## NOTRE ÉQUIPE, À VOTRE SERVICE

### DIRECTION GÉNÉRALE

#### Directeur général

Joé Bélanger

#### Directeur Soutien à la direction générale et Ressources humaines

Guy Villeneuve

#### Adjointe à la direction générale

Julie Prud'homme

#### Directrice Communications et marketing

Silvie Désaulniers

#### Conseillère en communications et vie associative

Sophie Bourque

#### Conseillère en ressources humaines

Julie Chartrand

#### Agente en ressources humaines

France Charuest

#### Agentes Services financiers - opérationnels

Karine Charbonneau

Julie Charland

Manon D. Charron

Manon Lauzon

France Lecompte

Élaine Nadaon

Nguyet Thi Nguyen

Chantal Sévigny

Christiane Viau

### SOUTIEN AUX OPÉRATIONS

#### Directrice Soutien à la gestion

Renée Caron

#### Directrice adjointe Soutien aux ventes et responsable crédit et contrôles internes

Johanne Ouellette

#### Responsable conformité épargne et contrôles internes

Jean-Marc Amyot

#### Conseillère Soutien à la gestion

Sylvie Boulianne

#### Agente Soutien technique

Catherine Gilbert

#### Agentes Soutien aux opérations

Ginette Brochu

Nicole Lamontagne

Élisabeth Leblanc

Micheline Leduc

Solange Lessard

Viviane Milette

Lynne Palin

### DÉVELOPPEMENT DE MARCHÉS

#### Directeur Développement de marché

Sandro Mussini

#### Directrice et directeur Développement des affaires - Entreprises

Maude Gauthier

Éric Parent

#### Planificateurs financiers

Josianne Asselin

Étienne Bouchard-Boulane

#### Conseiller(ères) en gestion de patrimoine

Édith Beaupré

Christian Carbone

Hélène Dompierre

Sylvie Lamothe

#### Conseillère Services aux entreprises et particuliers – immobiliers

Josée Lortie

#### Conseillères en finances personnelles

Gabrielle Bourgie-Sabourin

Julie Bourdeau

Annik Dubuc

Amélie Lavoie

Mounira Sfihi

#### Conseillère Service aux entreprises et soutien administratif

Carolina Romero

#### Agentes Services financiers - clientèle

Annie Gilbert

Maryse Lavigne

Christiane Maher



# AU CŒUR DE VOTRE VIE

# RAPPORT D'ACTIVITÉS

Caisse Desjardins Thérèse-De Blainville  
2016



## NOTRE ÉQUIPE, À VOTRE SERVICE (suite)

### DÉVELOPPEMENT DE MARCHÉS (suite)

#### Directrice

##### Développement de marché

Claudette Jeannotte

#### Directrice adjointe

##### Développement de marché

Sandra Di Iorio

#### Conseiller(ères) en gestion de patrimoine

Linda Beaulac

Nathalie Doyon

Céline Leblanc

Manon Masse

Xaverine Mukandinda

Philippe Nehme

Line Villeneuve

#### Conseiller/es en finances personnelles

Lucie Bessette

Maryse Dubois

Caroll Ann Dumas

Nancy Forget

Benjamin Gagné

Sylvie Gervais

Sylvie Gour

Frédéric Laliberté

Linda Robidoux

Jacinthe Sabourin

Vicki-Joanna Sarappa

#### Conseillères en finances personnelles – Jeunesse

Dana Roussy

Aulénie Vaillancourt-Desormeaux

#### Agentes Services financiers – clientèle

Christelle Barbotin

Céline Stufano

### CENTRE DE SERVICES BOISBRIAND

#### Conseiller(ères) en finances personnelles

Isabelle Daigle-Rochon

Abdelmajid Kayati

Sarah Schuler

#### Agente à l'accueil

Valérie Bourret

#### Caissières

Anna Blazkiewicz

Marlène Dea

### CENTRE DE SERVICES BOIS-DES-FILION — LORRAINE

#### Conseiller(ères) en finances personnelles

Claudine Forget

Manon Perreault

Anthony Ruiz

#### Agente Services aux membres

Chantal Després

#### Agente à l'accueil

Jocelyne Roy

#### Caissière

Vicky Lévesque

### CENTRE DE SERVICES ROSEMÈRE

#### Conseillères en gestion de patrimoine

Antoanela Carmen Bostinaru

Claire Servant

#### Conseillères en finances personnelles

Lyne Cantin

Danielle Jubinville

#### Agente Services financiers – clientèle

Manon Béland

#### Agent Services aux membres

Hicham Afendi

#### Agente à l'accueil

Céline Morse

#### Caissières

Sylvie Brière

Michelle Paradis

### CENTRE D'EXPERTISE FINANCIÈRE DE FONTAINEBLEAU

#### Planificateurs financiers

Josianne Asselin

Étienne Bouchard-Boulianne

#### Conseiller en gestion de patrimoine

Christian Carbone

#### Conseillère en finances personnelles

Vicki-Joanna Sarappa

#### Agente à l'accueil

Carmen Provencher



# AU CŒUR DE VOTRE VIE

# RAPPORT D'ACTIVITÉS

Caisse Desjardins Thérèse-De Blainville

2016



## NOTRE ÉQUIPE, À VOTRE SERVICE (suite)

### SERVICES AUX MEMBRES

#### Directrice Services aux membres

Patricia Tavares

#### Directrices adjointes Services aux membres

Sara Mostacci

Émilie Sarrazin-Alary

### SIÈGE SOCIAL

#### Coordonnatrice

Sylvie Arpin

#### Agente Services aux membres – ouvertures de comptes

Estelle Ross

#### Agentes Soutien aux opérations – téléphonie

Chantal Charron

Jeanne-Mance Larouche

#### Adjointe administrative

Monique Julien

#### Agente à l'accueil

Lise Levasseur

#### Caissiers(ères)

Marie-Claude Aquin

Louise Allard

Simon Anctil

Sylvie Beaulieu

Louise Beauchamp

Josée Bergeron

Stéphanie Carpentier

Erica Ciale

Nathalie Desjardins

Stéphanie Fasching

Antonella Femia

Gabriel Genest

Pauline Hallée

Josée Kenny

Christelle Navarro

Sylvie Poisson

Marie-Christelle Ramponeau

Lynn Thibault



# RAPPORT D'ACTIVITÉS

Caisse Desjardins Thérèse-De Blainville  
2016



## UNE OFFRE DE SERVICE INTÉGRÉE ET PERSONNALISÉE

Desjardins mise sur la synergie du réseau des Caisses et des filiales, ainsi que sur l'expertise de sa force conseils pour enrichir constamment son offre de service et pour donner à ses membres et clients accès à des produits et services novateurs et de grande qualité.

Quels que soient leurs besoins et leurs ambitions :

- ★ ASSURANCES DE BIENS ★ ASSURANCES DE PERSONNES
- ★ FINANCEMENT ★ GESTION DE PATRIMOINE
- ★ SERVICES SPÉCIALISÉS ÉPARGNE ET PLACEMENT
- ★ SERVICES AUTOMATISÉS ET VIRTUELS
- ★ SERVICES TRANSACTIONNELS AU COMPTOIR
- ★ SERVICES INTERNATIONAUX ★ SERVICES COMPLÉMENTAIRES
- ★ SERVICES AUX ENTREPRISES COMMERCIALES ET AGRICOLES

### Un groupe expert dans la gestion de patrimoine

Les membres qui recherchent des produits spécialisés peuvent compter sur l'offre de service distinctive en Gestion de patrimoine. Proposée par le planificateur financier de la Caisse, en partenariat avec les conseillers des filiales Desjardins, cette offre regroupe sous le même toit des services de planification financière et de placement, notamment la diversification de portefeuille, le courtage de valeurs mobilières à escompte ou de plein exercice et la gestion discrétionnaire de portefeuille, la gestion privée, l'assurance de personnes, des revenus et des biens, ainsi que tous les services liés au domaine successoral. Les spécialistes en gestion de patrimoine vous accompagnent et vous appuient afin de vous permettre d'atteindre vos objectifs financiers et de donner vie à vos projets et à vos rêves.

### À la Caisse : une équipe dédiée aux entrepreneurs

Afin d'assurer à ses membres entrepreneurs une offre de service complète et distinctive, la Caisse Desjardins Thérèse-De Blainville a déployé une équipe de professionnels dédiée exclusivement à cette clientèle spécifique.

Que vous soyez entrepreneur, professionnel, travailleur autonome ou propriétaire d'immeubles locatifs, notre groupe de spécialistes vous donne accès, sous un même toit, à des expertises complémentaires afin de vous accompagner dans vos projets personnels ou d'affaires. Transfert d'entreprise, planifications de la retraite et successorale, sécurité financière, gestion de risque, stratégies d'investissement et création de richesse, stratégies pour minimiser l'impact fiscal à la succession ; quels que soient vos besoins, notre groupe d'experts en Caisse saura vous proposer des solutions adaptées à votre situation.

### Desjardins Entreprises

Regroupant sous un même toit des experts et gestionnaires de haut calibre, l'équipe de Desjardins Entreprises Sud a toute l'expertise nécessaire pour devenir le partenaire privilégié des PME de la région en leur faisant la meilleure offre intégrée de produits et services sur le marché. Le Centre financier aux entreprises vous ouvre les portes de tout le réseau Desjardins et vous offre l'expertise et les moyens de réaliser vos ambitions, à chaque étape du développement de votre entreprise. C'est Desjardins Entreprises. Une équipe diversifiée branchée sur les besoins des entreprises d'ici.

# RAPPORT D'ACTIVITÉS

Caisse Desjardins Thérèse-De Blainville  
**2016**



NOUS SOMMES  
FIERS DE QUI  
NOUS SOMMES

## Desjardins en chiffres

**Desjardins, premier groupe financier coopératif du Canada**

### Faits saillants

- ◆ 258,4 G\$ en actif total
- ◆ 1 772 G\$ d'excédents après impôts et avant ristournes
- ◆ 1<sup>er</sup> groupe financier coopératif au Canada
- ◆ Un ratio de capital de la catégorie 1A de 17,3 %, toujours parmi les meilleurs de l'industrie bancaire
- ◆ D'excellentes cotes de crédit :  
AA (DBRS), A+ (Standard and Poor's), Aa2 (Moody's), AA- (Fitch)
- ◆ Fondée en 1900 par Alphonse et Dorimène Desjardins
- ◆ Au 7<sup>e</sup> rang des meilleures entreprises citoyennes au Canada selon Corporate Knights (Desjardins figure à ce classement pour une 5<sup>e</sup> année consécutive)
- ◆ Au 4<sup>e</sup> rang dans la catégorie Safest Banks in North America et au 34<sup>e</sup> rang des World's Safest Banks selon Global Finance
- ◆ Parmi les 100 meilleurs employeurs au Canada selon MediaCorp Canada (Desjardins est passé de la catégorie « or » à la catégorie « platine »)

### Les gens : notre raison d'être

- ◆ Plus de 7 millions de membres et clients
- ◆ 47 655 employés
- ◆ Plus de 4 571 dirigeants élus
- ◆ 259 M\$ en retour aux membres et à la collectivité



**AU CŒUR  
DE VOTRE VIE**

# RAPPORT D'ACTIVITÉS

Caisse Desjardins Thérèse-De Blainville  
**2016**



NOUS SOMMES  
FIERS DE QUI  
NOUS SOMMES

## Présence régionale de Desjardins

Desjardins est l'institution financière canadienne la plus présente dans toutes les régions du Québec et est bien établie en Ontario.

- ◆ Pour 400 villes et villages, Desjardins est même la seule institution financière sur place pour desservir leur population.
- ◆ De nos 1 067 points de service, 307 sont situés dans des zones à faible densité de population (municipalités de 2 000 habitants et moins), représentant un ratio de 29 %. À titre de comparaison, les principales banques exploitaient une douzaine de succursales dans ces municipalités.

## Des services à la grandeur du Canada et à l'international

- ◆ 1 067 points de service au Québec et en Ontario
- ◆ 313 caisses au Québec et en Ontario
- ◆ 2 097 guichets automatiques au Québec et en Ontario
- ◆ 36 centres Desjardins Entreprises au Québec et en Ontario
- ◆ Plus de 400 bureaux et 500 agences offrant des services financiers et d'assurance en dehors du réseau des caisses
- ◆ Plus de 20 entités et unités d'affaires offrant une gamme complète de services financiers et d'assurance
- ◆ Actif dans une trentaine de pays en développement et en émergence grâce à Développement international Desjardins
- ◆ Pionnier et leader dans les services bancaires en ligne et mobiles au Québec

## Quatre secteurs d'affaires

Une offre de service des plus diversifiées au pays :

- ◆ Gestion de patrimoine et Assurance de personnes
- ◆ Assurance de dommages
- ◆ Services aux particuliers
- ◆ Services aux entreprises



AU CŒUR  
DE VOTRE VIE

# RAPPORT D'ACTIVITÉS

Caisse Desjardins Thérèse-De Blainville  
2016



NOUS SOMMES  
FIERS DE QUI  
NOUS SOMMES

## Mission, vision et valeurs

### Notre mission

Contribuer au mieux-être économique et social des personnes et des collectivités dans les limites compatibles de notre champ d'action :

- ♦ en développant un réseau coopératif intégré de services financiers sécuritaires et rentables, sur une base permanente, propriété des membres et administré par eux, et un réseau d'entreprises financières complémentaires, à rendement concurrentiel et contrôlé par eux.
- ♦ en faisant l'éducation à la démocratie, à l'économie, à la solidarité et à la responsabilité individuelle et collective, particulièrement auprès de nos membres, de nos dirigeants et de nos employés.

### Notre vision d'avenir

Desjardins, premier groupe financier coopératif au Canada, inspire confiance dans le monde par l'engagement des personnes, par sa solidité financière et par sa contribution à la prospérité durable.

### Nos valeurs

En tant que membre de l'Alliance Coopérative Internationale, Desjardins partage les mêmes idéaux que des milliers de coopératives à travers le monde. Ces idéaux s'expriment notamment par des valeurs qui fondent l'identité des coopératives depuis leurs origines.

### Les valeurs fondamentales des coopératives

La prise en charge et la responsabilité personnelles et mutuelles, la démocratie, l'égalité, l'équité et la solidarité. Fidèles à l'esprit des fondateurs, les membres des coopératives adhèrent à une éthique fondée sur l'honnêteté, la transparence, la responsabilité sociale et l'altruisme.

### Les valeurs du Mouvement Desjardins

Parce que chaque coopérative exerce ses activités dans un domaine particulier, Desjardins, en tant que groupe financier coopératif, a identifié les valeurs qui guident les décisions et les actions des personnes qui y œuvrent pour assurer la réalisation de sa vision et de sa mission.

#### ♦ L'argent au service du développement humain

Chez Desjardins, nous considérons l'argent comme un levier qui favorise l'autonomie et le développement des personnes et des collectivités.

L'intérêt de nos membres et clients est au cœur de nos actions. ➔

AU CŒUR  
DE VOTRE VIE



# RAPPORT D'ACTIVITÉS

Caisse Desjardins Thérèse-De Blainville

2016



NOUS SOMMES  
FIERS DE QUI  
NOUS SOMMES

## ♦ L'engagement personnel

En choisissant Desjardins, nos membres, dirigeants et employés contribuent et s'investissent personnellement dans le développement de leur coopérative et du groupe.

Une coopérative existe par l'engagement personnel de chacun.

## ♦ L'action démocratique

Chez Desjardins, le pouvoir est exercé de façon démocratique, c'est-à-dire que tous nos membres ont la possibilité de participer à des décisions et orientations de leur coopérative selon la règle un membre – un vote.

La participation est essentielle au maintien de la nature coopérative de Desjardins.

## ♦ L'intégrité et la rigueur

Chez Desjardins, dans un souci de bien commun, nous mettons tout en œuvre pour mériter et conserver la confiance de nos membres, clients et partenaires. Cette responsabilité exige honnêteté, objectivité, compétence et transparence ainsi que le respect des encadrements dans toutes nos pratiques d'affaires et de gestion.

Gérer l'argent et le patrimoine de nos membres et clients est une grande responsabilité.

## ♦ La solidarité avec le milieu

Chez Desjardins, nous prenons activement part au développement social et économique des collectivités, dans le but de contribuer à la prospérité durable.

L'engagement de Desjardins envers les individus et les collectivités est basé sur l'entraide et la compréhension.

## ♦ L'intercoopération

Chez Desjardins, nous mettons en commun nos ressources parce que c'est une condition essentielle pour répondre le mieux possible aux besoins de nos membres et clients et pour contribuer avec cohérence et efficacité au développement des collectivités.

Faire partie d'un groupe financier coopératif, c'est unir les forces de chacune de nos caisses et composantes pour être collectivement plus fort.

De plus, Desjardins célèbre chaque année la Semaine de la coopération.

AU CŒUR  
DE VOTRE VIE





NOUS SOMMES  
FIERS DE QUI  
NOUS SOMMES

## 10 bonnes raisons de choisir Desjardins

### 1. Les caisses sont accessibles à tous

- ◆ Les caisses accueillent toutes les personnes, sans distinction et sans égard à l'étendue de leurs moyens financiers.
- ◆ Elles visent à répondre aux besoins financiers des membres et non à générer des profits pour un nombre restreint d'investisseurs.

### 2. Les membres sont collectivement propriétaires de leur caisse

- ◆ Les membres peuvent participer à l'assemblée générale annuelle de leur caisse et élire les dirigeants.
- ◆ Il s'agit d'un privilège distinctif que l'on ne retrouve que dans les institutions financières coopératives.

### 3. Chaque membre a droit de vote

- ◆ Chaque membre d'une caisse a droit de vote, peu importe l'ampleur de son portefeuille et de ses besoins financiers (1 membre = 1 vote).
- ◆ Ce sont donc les membres qui ont le mandat d'élire ceux et celles qu'ils jugent les plus aptes à gouverner leur caisse.

### 4. Le dirigeant élu représente les membres de sa caisse

- ◆ Les membres d'une caisse peuvent poser leur candidature pour faire partie de l'équipe de dirigeants de celle-ci.
- ◆ S'ils sont élus, ils peuvent :
  - siéger au conseil d'administration ou à divers comités.
  - être appelés à représenter leur caisse ou leur région à d'autres instances du Mouvement Desjardins.
- ◆ Plus de 4 800 dirigeants élus participent à la gestion et au développement des caisses Desjardins.
- ◆ Le programme Jeunes dirigeants de la relève permet aux jeunes de 18 à 30 ans d'effectuer un stage pratique dans une caisse. ➔

# RAPPORT D'ACTIVITÉS

Caisse Desjardins Thérèse-De Blainville  
2016



NOUS SOMMES  
FIERS DE QUI  
NOUS SOMMES

## 5. Des ristournes sont versées aux membres et à la collectivité

- ◆ Chez Desjardins, tous les membres peuvent recevoir une partie des profits sous forme de ristournes selon les résultats annuels de leur caisse.
- ◆ Les ristournes versées aux membres sont proportionnelles à leur utilisation des services financiers de leur caisse.
- ◆ Les caisses versent également une partie de leurs excédents à leur communauté sous forme de ristournes collectives.

## 6. La recherche de rentabilité vise à appuyer financièrement les individus et la collectivité

- ◆ Toute entreprise doit être rentable pour durer. C'est pourquoi Desjardins doit s'aligner sur les prix et les conditions du marché.
- ◆ Chaque caisse doit maintenir une solide performance financière pour assurer son développement et pouvoir continuer à :
  - aider financièrement les personnes et les micro-entreprises qui ne peuvent avoir accès à du financement traditionnel
  - contribuer financièrement au développement socio-économique de sa communauté.

## 7. Desjardins contribue à l'éducation de ses membres

Le Mouvement Desjardins veut donner à ses membres, ainsi qu'à la collectivité, la possibilité d'exercer un meilleur contrôle sur leurs finances et leurs conditions de vie. Il contribue donc à leur éducation coopérative, économique et financière.

## 8. La caisse appuie financièrement sa communauté

- ◆ Depuis plus de 100 ans, les caisses appuient financièrement leur communauté. Cet appui prend diverses formes : fonds d'aide au développement du milieu, subventions, commandites et dons.
- ◆ Quelques exemples de notre engagement :
  - Offre de produits de solidarité aux personnes qui ne peuvent avoir accès à du financement traditionnel.
  - Création de maisons pour les aînés ou pour les jeunes.
  - Partenariats avec divers organismes voués au développement du milieu.
  - Programme Créavenir, qui permet de financer les projets d'entreprise des jeunes tout en leur donnant accès à de la formation, à des conseils et à de l'accompagnement. ➔

AU CŒUR  
DE VOTRE VIE

# RAPPORT D'ACTIVITÉS

Caisse Desjardins Thérèse-De Blainville  
**2016**



NOUS SOMMES  
FIERS DE QUI  
NOUS SOMMES

## 9. Desjardins accorde une importance primordiale à l'environnement et au développement durable

- ♦ Le Mouvement s'est doté en 2005 d'une politique de développement durable qui a favorisé la mise en place de mesures et de programmes dans toutes ses composantes et la réalisation de divers projets environnementaux.
- ♦ Quelques exemples de cet engagement :
  - Produits d'investissement qui respectent les collectivités et l'environnement.
  - Offre habitation verte qui récompense l'achat d'une maison neuve et la rénovation écologique.
  - Rabais d'assurance auto pour les conducteurs de voitures vertes.

## 10. Desjardins est un pionnier en matière de solidarité internationale

- ♦ Développement international Desjardins (DID), une composante du Mouvement des caisses Desjardins, travaille depuis 45 ans en aide internationale au développement.
- ♦ Cet engagement de longue date auprès des communautés moins favorisées de la planète traduit de façon bien réelle la volonté de Desjardins de contribuer à un monde plus équitable et plus prospère.

AU CŒUR  
DE VOTRE VIE



# RAPPORT D'ACTIVITÉS

Caisse Desjardins Thérèse-De Blainville

2016

Pour l'exercice financier achevé le 31 décembre 2016



## APPROBATION DU RAPPORT ANNUEL 2016

Nous certifions que le 12<sup>e</sup> rapport annuel de la Caisse Desjardins Thérèse-De Blainville répond aux exigences de la Loi sur les coopératives de services financiers et qu'il a été dûment approuvé par le Conseil d'administration de la Caisse.

**Gilles Pilon**

Président du Conseil d'administration

**Ginette Auger**

Secrétaire du Conseil d'administration

# RAPPORT D'ACTIVITÉS

Caisse Desjardins Thérèse-De Blainville

2016



## NOTES DE PRODUCTION

Le Rapport annuel est produit par la direction générale de la Caisse Desjardins Thérèse-De Blainville. La reproduction totale ou partielle des textes contenus dans le Rapport annuel est permise avec autorisation préalable et mention de la source. Le contenu intégral du rapport d'activités, des états financiers et du bilan de responsabilité sociale et de distinction coopérative est disponible sur le site Internet de la Caisse au : [www.desjardins.com/caissetheresedebainville](http://www.desjardins.com/caissetheresedebainville)

### NOTES AU LECTEUR

Pour respecter l'usage recommandé par l'Office de la langue française, nous employons les symboles M et G pour désigner respectivement les millions et les milliards. Ainsi, « 22 M \$ » se lit « 22 millions de dollars » et « 10 G \$ » se lit « 10 milliards de dollars ».

Le masculin est utilisé dans le seul but d'alléger le texte.

### Rédaction, réalisation et démarche artistique

Service Communications et marketing – Silvie Désaulniers

### Création et production graphique

Point G design & marketing – Isabelle Gagné

### Photographies

Clair Obscur – Sylvain Fortier