

Rapport annuel 2017

Fière partenaire de la communauté universitaire

DEPUIS 1958
60 ANS 2018



Desjardins
Caisse de l'Université Laval



Mme Marie-Ève Myrand
Présidente

Message de la présidence du conseil d'administration

Chers membres,

C'est avec plaisir que je vous présente, au nom des dirigeants, cette revue de l'année 2017 pour la Caisse Desjardins de l'Université Laval.

Au cœur de la communauté universitaire depuis 60 ans

En cette année de célébration du 60^e anniversaire de votre coopérative de services financiers, nous souhaitons nous rappeler que la Caisse Desjardins de l'Université Laval nous a été léguée par plusieurs générations d'hommes et de femmes, animés tout comme nous par les valeurs de la coopération et qui ont su, eux aussi, être à l'écoute des besoins de la communauté universitaire.

Depuis sa naissance, la Caisse Desjardins de l'Université Laval n'a cessé d'évoluer. Soixante ans plus tard, elle demeure une force économique remarquable qui contribue à l'enrichissement de la communauté universitaire.

Créée spécifiquement en fonction des membres du campus et particulièrement pour les étudiants, la Caisse a été fondée le 10 novembre 1958 afin de répondre à des besoins urgents de services d'épargne et de crédit. Ce n'est que quelques années plus tard, en 1962, que les prêts étudiants ont été offerts.

Au fil des ans, les dirigeants, gestionnaires et employés se sont succédés et ont su entretenir des liens particuliers avec les membres. Ils ont façonné les produits, services et conseils qui sont offerts aujourd'hui, tout en s'adaptant au milieu particulier dans lequel elle évolue.

Partenaire de l'Université Laval depuis les tout débuts, la Caisse est devenue aujourd'hui une institution financière d'envergure, reconnue pour sa capacité à mettre son expertise et son savoir au service de toute la communauté universitaire.

Un moteur de développement durable

En 2017, notre caisse a enregistré des excédents d'exploitation de 1,4 M\$. Ces résultats sont un indicateur de la saine gestion de la Caisse ainsi que de votre fidélité. Votre utilisation des produits et des services de la Caisse entraîne un effet positif direct sur sa rentabilité.

Table des matières

Message de la présidence du conseil d'administration	2
Message de la direction générale	4
Rapport de la présidence du conseil de surveillance	7
Approbation du rapport annuel	7
Les membres dirigeants	8
Bilan de la distinction coopérative	9
Le personnel	13
Coordonnées de la Caisse	14

La Caisse Desjardins de l'Université Laval aujourd'hui...

- 13 487 membres
- 16 dirigeants
- 39 employés
- 640,1 M\$ de volume
d'affaires sous gestion
- 258 483 \$ distribués
à nos membres et à
notre communauté en 2017



Grâce à votre appui, Desjardins est en mesure d'enrichir la vie des personnes et des communautés. Un des leviers de la Caisse pour y parvenir est le Fonds d'aide au développement du milieu. L'an dernier, nous avons distribué 19 368 \$ par l'entremise de ce Fonds, ce qui a permis entre autres la tenue de la première édition du Marché local UL et la concrétisation du projet éducatif Brindami du CPE Centre jour de l'Université Laval. À cette somme s'ajoutent nos engagements sous la forme de dons et de commandites, pour un montant de 25 039 \$.

C'est par l'engagement de ses membres, de ses employés et de ses dirigeants que la Caisse Desjardins de l'Université Laval forme un puissant moteur de développement durable. Cet engagement fait partie de notre différence coopérative et demeure une de nos principales sources de fierté.

En constante évolution

En décembre dernier, un concept unique en Amérique du Nord est venu s'implanter au sein de l'Université Laval : l'espace 360d. Convivial et branché, ce nouveau centre de services financiers spécialisés, complémentaire à la Caisse, s'adresse aux étudiants et aux jeunes travailleurs du campus âgés de 18 à 30 ans, et ce, peu importe leur lieu d'origine. C'est une grande fierté pour Desjardins de leur offrir ce nouveau concept qui répond plus que jamais à leurs besoins spécifiques. Pour sa part, la Caisse Desjardins de l'Université Laval est heureuse d'accueillir cette réalisation novatrice qui est un bel exemple de la force de la coopération qui existe entre les différents intervenants du Mouvement Desjardins.

Vous écouter, nous améliorer

En octobre 2017, à l'occasion d'un important congrès d'orientation du Mouvement Desjardins, les caisses ont mis l'accent sur l'importance de favoriser le dialogue avec nos membres. Sachez que nous sommes toujours à l'affût des meilleurs moyens pour vous permettre de nous influencer.

Ce congrès a aussi permis d'adopter une orientation qui vise à faire évoluer la surveillance de toutes les caisses pour les dimensions éthique, déontologique et coopérative. Comme c'est généralement le cas dans les coopératives et les autres entreprises, la responsabilité de la surveillance serait confiée à un comité du conseil d'administration plutôt qu'à un conseil distinct. Certaines conditions légales et réglementaires doivent encore être remplies dans les prochains mois pour que la mise en œuvre de cette orientation soit possible. Je veux d'ailleurs remercier les membres du conseil de surveillance de notre caisse qui continuent d'assumer leur rôle avec le même sérieux en dépit de ce contexte particulier.

Partenaire de premier plan

En tant que membres, vous avez un rôle à jouer dans l'évolution de votre institution financière. Dans le cadre de la toute récente consultation sur l'utilisation du Fonds d'aide au développement du milieu, vous avez été nombreux à participer et à vous exprimer sur les investissements de votre coopérative au sein du campus. Merci pour votre intérêt à jouer ce rôle de partenaire de premier plan. Les résultats de cette consultation vous seront dévoilés au cours de l'assemblée.

En harmonie avec la mission de la communauté universitaire

En 2017, votre caisse a réitéré son appui envers les étudiants en remettant deux bourses d'études, soit la bourse *Un parcours inspirant*, remise à un étudiant qui progresse et qui réussit dans son cheminement, malgré une situation de vie difficile, et la bourse Yves-Chartier, dont l'objectif est de promouvoir les études universitaires et d'encourager le développement des valeurs coopératives chez les personnes engagées dans la société. C'est avec grand plaisir que je vous annonce qu'à la suite du succès de la première édition, votre caisse offrira dorénavant deux bourses *Un parcours inspirant*. Une sera remise à un étudiant de 1^{er} cycle et l'autre à un étudiant de 2^e ou de 3^e cycle.

Remerciements

Je tiens à remercier tous ceux et celles qui s'engagent avec passion à la Caisse : les dirigeants, les gestionnaires ainsi que les employés. Sous la direction dynamique de M. Sylvain Perreault, leur travail, leurs compétences et leur grande capacité d'adaptation permettent à notre coopérative de répondre toujours plus efficacement à vos besoins. Merci aussi à nos partenaires du Mouvement Desjardins de coopérer avec nous afin de bien vous servir.

La fidélité de nos membres est indissociable de notre performance

Enfin, merci à nos 13 487 membres pour la confiance qu'ils nous témoignent. Choisir Desjardins, c'est plus que choisir une institution financière. C'est choisir de prendre part à un grand mouvement coopératif et de lui donner les moyens de contribuer activement à la vie des gens et des collectivités.



Message de la direction générale

M. Sylvain Perreault
Directeur général

Chers membres,

En 2017, notre caisse, comme tout le Mouvement Desjardins, a été à pied d'œuvre afin d'offrir à ses membres et clients des expériences distinctives et pertinentes. Cet exercice se poursuivra durant l'année en cours. Pour y parvenir, nous pouvons compter sur le savoir-faire de nos ressources ainsi que sur la collaboration des filiales du Mouvement, mais aussi sur les nouvelles technologies. En personne ou avec le support de ces technologies, nous demeurons votre partenaire tout désigné pour atteindre vos objectifs financiers et réaliser vos projets.

L'année financière 2017 en bref

(en millions de dollars canadiens)

Volume d'affaires sous gestion	Avoir	Revenu net d'intérêts	Excédents d'exploitation
640,1	23,8	5,2	1,4

Voici les résultats financiers détaillés de la Caisse Desjardins de l'Université Laval et de la quote-part du revenu des activités dans les filiales du Mouvement Desjardins, au 31 décembre 2017.

Ces résultats sont indissociables de votre confiance et de votre engagement auprès de la Caisse. C'est grâce à cette fidélité de la part de nos membres que nous pouvons soutenir le développement de nos affaires et aussi celui de notre milieu.

Volume d'affaires sous gestion

Forte d'un volume d'affaires sous gestion de 640,1 M\$, en hausse de 6,3 % par rapport à 2016, la Caisse est en bonne position dans son marché. Par son appartenance au Mouvement Desjardins et sa participation dans ses filiales, la Caisse a accès à une grande variété de produits et de services financiers en mesure de répondre à la diversité grandissante des besoins de ses membres.

Commentaires sur le rapport financier*

L'actif de votre coopérative financière s'établit à 295,5 M\$, une hausse de 6,4 % par rapport à l'an passé. Les prêts aux particuliers et aux entreprises s'établissent à 239,6 M\$, en augmentation de 1,3 %.**

Le passif de la Caisse est de 271,7 M\$, affichant une croissance de 7,1%. Toujours au 31 décembre 2017, l'avoir de votre coopérative a connu une faible baisse de 1,4 %, passant à 23,8 M\$. L'avoir est constitué du capital social qui se chiffre désormais à 2,1 M\$, des excédents à répartir de 988 k\$, du cumul des autres éléments du résultat global qui est de 603 k\$ et finalement des réserves de 20,1 M\$. Le montant de la réserve de stabilisation représente 956 k\$, tandis que la réserve pour ristournes éventuelles est de 1,3 M\$. Votre caisse a également accumulé 163 k\$ dans le Fonds d'aide au développement du milieu.

Les fonds propres de la Caisse sont, quant à eux, à un niveau conforme en ce qui a trait à la norme sur la suffisance des fonds propres des caisses, telle qu'établie par la Fédération des caisses du Québec. Voici les ratios de la Caisse en date du 31 décembre 2017 :

	Au 31 déc. 2017 (%)	Au 31 déc. 2016 (%)	Norme (%)
Fonds propres de catégorie 1A versus les actifs à risque	21,52	13,79	≥ 11
Fonds propres de catégorie 1 versus les actifs d'expansion	5,14	4,15	≥ 3,5

* Ces commentaires sont un aperçu du rapport financier, disponible sur demande et sur le site Internet de la Caisse. De plus, les états financiers combinés des caisses Desjardins du Québec sont rendus publics sur le site www.desjardins.com.

** Vous pouvez vous référer aux *Informations supplémentaires pour la production du rapport annuel 2017* pour plus de détails sur les portefeuilles de prêts et de dépôts.

État du résultat

Au cours du dernier exercice, votre caisse a réalisé des excédents d'exploitation de 1,4 M\$, en hausse de 14,9 % par rapport à l'année précédente.

Le revenu d'intérêts totalise 7,5 M\$, une diminution de 0,8 % par rapport à l'an passé. Les frais d'intérêts ont, quant à eux, diminué de 2,9 %, pour se situer à 2,3 M\$. Les autres revenus, provenant en majeure partie de la distribution de produits et services des composantes de Desjardins, totalisent 2,6 M\$, en hausse de 1 % par rapport à l'année dernière.

La dotation à la provision pour pertes sur créances a été de 113 k\$, soit 0,05 % de l'ensemble du portefeuille de prêts consentis à nos membres particuliers et entreprises.

Les frais autres que d'intérêts ont connu une croissance modérée dans l'ensemble, soit une variation de 2,5 % pour atteindre 6,3 M\$.

Nous proposons le versement d'une ristourne de 282 199 \$ ainsi que le versement d'un montant de 60 000 \$ au Fonds d'aide au développement du milieu, une forme de ristourne collective nous permettant d'enrichir concrètement notre collectivité en appuyant des projets structurants.

La répartition retenue s'appuie sur l'importance de l'équilibre entre la distribution des excédents, la croissance et la capitalisation. Votre caisse, comme le Mouvement Desjardins dans son ensemble, doit assurer une forte capitalisation. Le développement et la pérennité de notre caisse s'appuient sur une juste répartition entre les besoins de nos membres et les exigences des marchés financiers.

L'évolution de la ristourne a été l'un des sujets abordés lors du dernier congrès du Mouvement Desjardins. Il a été convenu que la ristourne sera améliorée à compter de 2019, notamment pour la calculer en tenant compte de votre utilisation durant l'année écoulée d'un plus vaste éventail de produits et services de Desjardins, incluant par exemple votre carte de crédit et vos assurances.

Nous continuons également d'améliorer les expériences offertes sur tous nos canaux, que ce soit sur Internet, au téléphone, à la Caisse ou aux guichets automatiques. À cet effet, tout le Mouvement Desjardins se prépare au déploiement de nouveaux guichets automatiques. Ces modèles offriront les services nécessaires à vos transactions et assureront une expérience simple et efficace. La Caisse continuera, maintenant comme après leur installation, d'analyser les besoins en termes de services automatisés afin de se positionner en fonction des habitudes financières de ses membres.

Mettre notre passion à votre service

Nos 39 employés sont présents pour vous accompagner dans la réalisation de vos projets. Je tiens à souligner leur engagement et leur mobilisation et je les remercie d'avoir choisi Desjardins comme employeur.

Merci également aux dirigeants de la Caisse, des gens qui aiment sincèrement Desjardins, mais aussi profondément leur collectivité et leur région. Votre investissement en temps et en énergie est essentiel pour le développement d'une collectivité stimulante.

Choisir Desjardins,
c'est participer tous
ensemble à un milieu
plus dynamique!

Fonds de participation

Le tableau ci-après présente, pour la Caisse, sa participation dans chacun des fonds de participation ainsi que le rendement réalisé sur ce placement en fin d'exercice.

	Parts détenues au 31 décembre 2017 (\$)	Rendement moyen (%)
Fonds provinciaux		
Société de Services des caisses Desjardins (SER)	(84)	–
Gestion Desjardins Capital (INV)	48 037	12,31
Desjardins Holding financier (FIN5A)	8 757 530	14,41

Sommaire du portefeuille de prêts

Au 31 décembre 2017, la Caisse continuait de présenter un portefeuille de prêts de grande qualité. En effet, les prêts bruts en souffrance, mais non douteux, ainsi que les prêts douteux bruts ne représentaient respectivement que 1,1 % et 0,1 % du solde brut des prêts.

Le tableau suivant présente la répartition des prêts par catégorie d'emprunteur et les montants des prêts bruts en souffrance, mais non douteux, des prêts douteux bruts ainsi que des provisions individuelles et de la provision collective afférentes*.

(en milliers de dollars canadiens)

	Solde brut des prêts (\$)	Prêts bruts en souffrance mais non douteux (\$)	Prêts douteux bruts (\$)	Provisions individuelles (\$)	Provision collective (\$)	Prêts nets au 31 déc. 2017 (\$)	Prêts nets au 31 déc. 2016 (\$)
Particuliers							
Habitation	150 570						
Consommation et autres	70 306						
	220 876	2 504	159	129	215	220 532	218 301
Entreprises							
Commerciales et industrielles	17 230						
Agricoles, forestières et pêcheries	961						
Administration et institutions publiques	575						
	18 766	101	73	40	34	18 692	17 564
Total	239 642	2 605	232	169	249	239 224	235 865

Sommaire du portefeuille de dépôts

Au 31 décembre 2017, les dépôts des membres à la Caisse s'élevaient à 261 377 k\$ en hausse de 18 203 k\$, ou de 7,5 %, depuis la fin de l'année précédente. Soulignons que la principale source de financement de la Caisse pour assurer son expansion provient des dépôts des particuliers. Ceux-ci représentaient 72,1 % du total des dépôts au 31 décembre 2017.

Le tableau ci-dessous présente la répartition des dépôts par catégorie de déposant et les montants des divers types d'épargne*.

(en milliers de dollars canadiens)

	Épargne opérations (\$)	Comptes à plage de taux (\$)	Épargne stable (\$)	Épargne à terme (\$)	Épargne régimes enregistrés (\$)	Total au 31 déc. 2017 (\$)	Total au 31 déc. 2016 (\$)
Particuliers	26 764	36 359	31 907	23 763	69 779	188 572	180 946
Entreprises	27 517	1 040	12 971	20 960	-	62 488	52 623
Secteur public et autres	7 304	3	2 373	637	-	10 317	9 605
Total	61 585	37 402	47 251	45 360	69 779	261 377	243 174

* Se référer à la note 2 des états financiers combinés des caisses Desjardins du Québec disponibles sur le site www.desjardins.com pour obtenir de l'information additionnelle sur le mode de présentation et les principales méthodes comptables.

Engagement de la Fédération au bénéfice des détenteurs de parts permanentes

À la demande de l'Autorité des marchés financiers, la Fédération des caisses Desjardins du Québec a garanti en faveur des porteurs de parts permanentes émises par une caisse Desjardins du Québec, le paiement de certaines sommes dans l'éventualité d'un dommage relié au contenu des états financiers annuels combinés audités et du rapport de gestion annuel du Mouvement des caisses Desjardins, mis à leur disposition sur le site Internet www.sedar.com. Cet engagement de la Fédération est sujet à certaines conditions. Les détenteurs de parts permanentes peuvent obtenir des détails sur cet engagement en s'adressant à la Caisse. De plus, les états financiers combinés des caisses Desjardins du Québec sont rendus publics sur le site www.desjardins.com.



Mme Claire Sormany
Présidente du conseil de surveillance



Rapport de la présidence du conseil de surveillance

Le conseil de surveillance veille à ce que la Caisse s'assure de ses responsabilités en matière d'éthique, de déontologie et de coopération.

Surveillance des dimensions éthique et déontologique

Chaque année, les dirigeants et les employés de la Caisse renouvellent leur engagement à respecter le Code de déontologie Desjardins. Ce code précise les comportements attendus et ceux jugés non acceptables.

Sur le plan éthique, le conseil de surveillance s'est assuré que la Caisse, les dirigeants et les employés ont pris en compte les valeurs de Desjardins pour guider leur conduite.

Voici le bilan de la surveillance relative à trois règles déontologiques pour la dernière année.

- Aucune situation de conflit d'intérêts n'a été constatée.
- Les dépôts et les prêts accordés aux personnes intéressées* à l'égard de la Caisse ont tous été consentis en conformité avec les règles déontologiques qui s'appliquent. Les prêts qui leur ont été accordés totalisent 340 900 \$.
- La Caisse n'a octroyé aucun contrat de fourniture de biens et de services à des personnes visées** par le Code.

Surveillance de la dimension coopérative

Sur le plan de la dimension coopérative, le conseil de surveillance doit notamment s'assurer de l'intégration des valeurs de Desjardins dans les pratiques commerciales et les pratiques de gestion de la Caisse. Il doit également veiller à ce que la Caisse contribue au développement de son milieu et à l'éducation économique et financière des membres. Enfin, le conseil s'assure que les membres soient informés sur les sujets d'importance pour eux.

Le conseil de surveillance est satisfait des travaux réalisés au cours de la dernière année.

Comme vous en avez été informés par la présidence du conseil d'administration, des changements seront apportés dans quelques mois à la manière dont est assurée la surveillance de la Caisse pour les dimensions éthique, coopérative et déontologique. Soyez assurés que, d'ici à ce que ces changements soient en vigueur, votre conseil de surveillance continuera de jouer son rôle avec la même rigueur. Je souhaite d'ailleurs remercier les membres du conseil pour leur engagement, dans ce contexte, ainsi que la direction générale pour son soutien dans la réalisation de notre mandat.

* Personnes intéressées : les dirigeants et le directeur général de la Caisse, les dirigeants de la Fédération des caisses Desjardins du Québec et leurs personnes liées.

** Personnes visées : les personnes intéressées, les employés de la Caisse, les gestionnaires des centres et leurs personnes liées.

Approbation du rapport annuel

Nous certifions que le rapport annuel de la Caisse Desjardins de l'Université Laval, pour l'année financière complétée au 31 décembre 2017, répond aux exigences de la *Loi sur les coopératives de services financiers* et qu'il a été dûment approuvé par le conseil d'administration de la Caisse.

Marie-Ève Myrand
Présidente

Hélène Lee-Gosselin
Secrétaire

Des dirigeants au service des membres

Conseil d'administration (au 31 décembre 2017)



Marie-Ève Myrand
Présidente



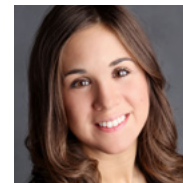
Martin Thiboutot
Vice-président



Hélène Lee-Gosselin
Secrétaire



Guy Gosselin*
Administrateur



Marie-Hélène Larouche
Administratrice



Monique Lévesque
Administratrice



Marie Diane Ngom
Administratrice
Groupe étudiant



Tony Quirion*
Administrateur



Daisy Rioux Corneau*
Administratrice

Conseil de surveillance (au 31 décembre 2017)



Claire Sormany
Présidente



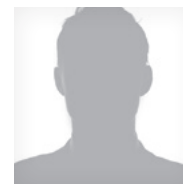
Sylvie Fiset-Vigneault
Secrétaire



Michèle Patricia Akiobe Songolo
Conseillère



Denis Pinsonnault
Conseiller



Poste vacant

*Dirigeants sortants et rééligibles

Nous prenons des mesures afin d'équilibrer la composition des conseils pour qu'ils soient représentatifs de nos membres, notamment quant à la parité hommes-femmes. Si vous souhaitez vous impliquer au sein de la Caisse, nous vous invitons à démontrer votre intérêt à devenir un membre dirigeant.

Les jeunes, la relève de nos institutions

Votre caisse croit qu'il est important que la composition de ses conseils représente fidèlement son milieu. Elle a donc mis en place des moyens pour favoriser entre autres le recrutement de jeunes. Grâce au programme Jeunes dirigeants de la relève, deux jeunes membres de notre caisse sont maintenant membres de notre conseil d'administration. Vous désirez participer à la vie et aux décisions de votre caisse? N'hésitez pas à nous en faire part.



Jessica Boutin
Jeune dirigeante
de la relève



Marianne Richer-Laflèche
Jeune dirigeante
de la relève

Bilan de la distinction coopérative



Choisir Desjardins...

c'est contribuer à changer les choses

À titre de membres, votre relation d'affaires avec votre caisse vous permet de contribuer à l'amélioration de votre milieu de vie, en plus de vous donner droit à de multiples avantages. L'accès à une offre de service complète et à des outils pratiques, la possibilité de profiter d'offres exclusives, de bénéficier de la ristourne individuelle ou collective, de participer aux décisions de votre caisse, sont des exemples concrets des bénéfices que vous retirez à être membres d'une coopérative financière.

C'est grâce à la confiance de nos membres que la Caisse Desjardins de l'Université Laval est un puissant moteur de développement durable. Notre implication et notre générosité, comme tous les traits caractéristiques de notre distinction coopérative, font partie de notre différence. Merci à vous!

c'est faire une différence dans la vie des gens et des communautés

Le Fonds d'aide au développement du milieu (FADM), les dons et les commandites sont des leviers importants pour soutenir la vitalité socioéconomique de notre communauté. Le FADM est constitué grâce à des membres qui, comme vous, acceptent qu'une partie de leur ristourne soit investie dans la collectivité lors d'un vote tenu à l'assemblée générale annuelle.

Depuis 2001, ce sont près de 355 000 \$ qui ont été investis sur le campus à même le FADM!

Voici quelques exemples de projets soutenus grâce au Fonds d'aide au développement du milieu au cours des dernières années:

- En 2012, à l'occasion de l'Année internationale des coopératives, la Caisse a remis 75 000 \$ à l'Université Laval pour l'aménagement d'une terrasse extérieure à l'ouest du pavillon Alphonse-Desjardins.
- En 2016, 25 000 \$ ont été octroyés pour l'aménagement de la place du pavillon Louis-Jacques-Casault, 35 000 \$ à la restauration du terrain de basketball extérieur à proximité des pavillons Desjardins-Pollack, Ernest-Lemieux et Moraud et 6400 \$ pour l'amélioration de la structure du kiosque sur les saines habitudes de vie de l'unité mobile de Mon équilibre UL.
- En 2017, la Caisse est fière d'avoir remis 3300 \$ au CPE Centre Jour de l'Université Laval pour le projet éducatif et social Brindami visant le mieux-être des enfants et 5000 \$ à la Coop Zone pour la réalisation de la première édition du Marché local UL.



Un total de

44 407 \$

investi dans la communauté universitaire en 2017

Marché local UL

La première édition officielle du Marché local de l'Université Laval, organisée par la Coop Zone, a reçu un appui financier de 5000 \$. La Caisse est fière d'avoir pris part à cette initiative mettant en valeur le savoir-faire des étudiants en matière de productions alimentaires et de services de sensibilisation.



Sur la photo : M^{me} Marie-Ève Myrand, présidente de la Caisse, utilise une source d'énergie hors du commun pour se préparer une bonne soupe!



Sur les photos : Deux heureux gagnants d'un panier cadeau du Marché local UL offert par la Caisse.



Salon vert de l'Université Laval

Regroupant des organismes ayant le développement durable comme partie intégrante de leurs valeurs, le Salon vert est une initiative du Comité de développement durable du Baccalauréat en affaires publiques et relations internationales de l'Université Laval. Voilà une belle occasion pour la Caisse de faire connaître l'Offre verte Desjardins et les Portefeuilles SociéTerre auprès de la communauté universitaire.



Sur la photo : Les exposants du Salon vert 2017.

Unité mobile de Mon équilibre UL

Partenaire de Mon équilibre UL depuis plusieurs années, la Caisse a participé à l'unité mobile très populaire « En parler c'est payant » afin de faire découvrir aux étudiants des outils concrets pour mieux gérer leurs finances personnelles. En 2017, dix conseillers de la Caisse ont rencontré des étudiants dans 15 pavillons du campus pour discuter avec eux de santé financière!



c'est aussi soutenir la persévérance scolaire et la réussite éducative

Desjardins a organisé de nombreuses activités pour soutenir la persévérance et la réussite scolaire pendant la Semaine de la coopération 2017. Quelque 7100 employés et dirigeants du Mouvement ont participé à 50 corvées dans les Auberges du cœur et à de nombreux autres projets visant la réussite des jeunes de nos communautés. La somme de 1,5 M\$ a été recueillie dans la seule journée du 19 octobre 2017 pour cette cause.

La Fondation Desjardins a, une fois de plus, contribué à la persévérance scolaire et à la réussite éducative en remettant à 65 étudiants de l'Université Laval des bourses d'études totalisant 124 000 \$.

À ces bourses s'ajoutent celles remises par la Caisse Desjardins de l'Université Laval :

Bourse Yves-Chartier

C'est avec fierté que la Caisse a remis la bourse Yves-Chartier à M^{me} Marie-Pascale Breton, étudiante au baccalauréat en criminologie à l'Université Laval. Créée en l'honneur de M. Yves Chartier pour souligner ses 31 années de présidence au sein du conseil d'administration de la Caisse, cette bourse vise à promouvoir les études universitaires et à récompenser le développement des personnes engagées dans la société.



Sur la photo, de gauche à droite : M^{me} Marie-Ève Myrand, présidente de la Caisse, M^{me} Marie-Pascale Breton, boursière, M^{me} Monique Lévesque, dirigeante de la Caisse et membre du comité de la bourse Yves-Chartier et M. Sylvain Perreault, directeur général de la Caisse.

Bourse – Faculté de médecine de l'Université Laval

Félicitations à Claudie Lauzière, récipiendaire d'une bourse de 1000 \$.



Sur la photo : La gagnante, Claudie Lauzière, accompagnée de M. Sylvain Perreault, directeur général de la Caisse.

Bourse – École de langues

L'octroi d'un montant de 500 \$ vient encourager l'intégration d'un étudiant non-francophone inscrit à la fois à un programme menant à un grade et aux cours de français langue étrangère de l'École de langues de l'Université Laval.

Bourse *Un parcours inspirant*

Première édition en 2017 de la bourse *Un parcours inspirant* d'une valeur de 1500 \$ visant à encourager la persévérance scolaire d'un étudiant qui progresse et qui réussit dans son cheminement universitaire malgré une situation de vie difficile. Cette bourse a aussi la particularité de permettre qu'un don de 500 \$ soit fait à un organisme choisi par le répondant du boursier. Lors de l'assemblée générale annuelle du 25 avril 2017, M. Hervé Mboa Nkoudou, au doctorat en communication publique, s'est vu remettre cette première bourse et M^{me} Florence Piron, professeure titulaire à la Faculté des lettres et des sciences humaines, a choisi l'organisme Les Classiques des sciences sociales pour la remise du don de 500 \$.



Le 360d : un espace moderne et interactif au service des 18-30 ans

Le nouveau centre 360d de l'Université Laval, le cinquième au Québec, offre un accompagnement complet et personnalisé en fonction des ambitions et des projets de vie de cette clientèle en plus d'y accueillir des conférences, des ateliers de coaching et du mentorat avec des entrepreneurs chevronnés ou des experts, le tout dans un espace moderne et interactif.



AVANTAGES EXCLUSIFS AUX MEMBRES

Être membre du premier groupe financier coopératif au pays, c'est bénéficier de rabais, de remises, d'outils d'épargne, de privilèges et de services d'assistance.

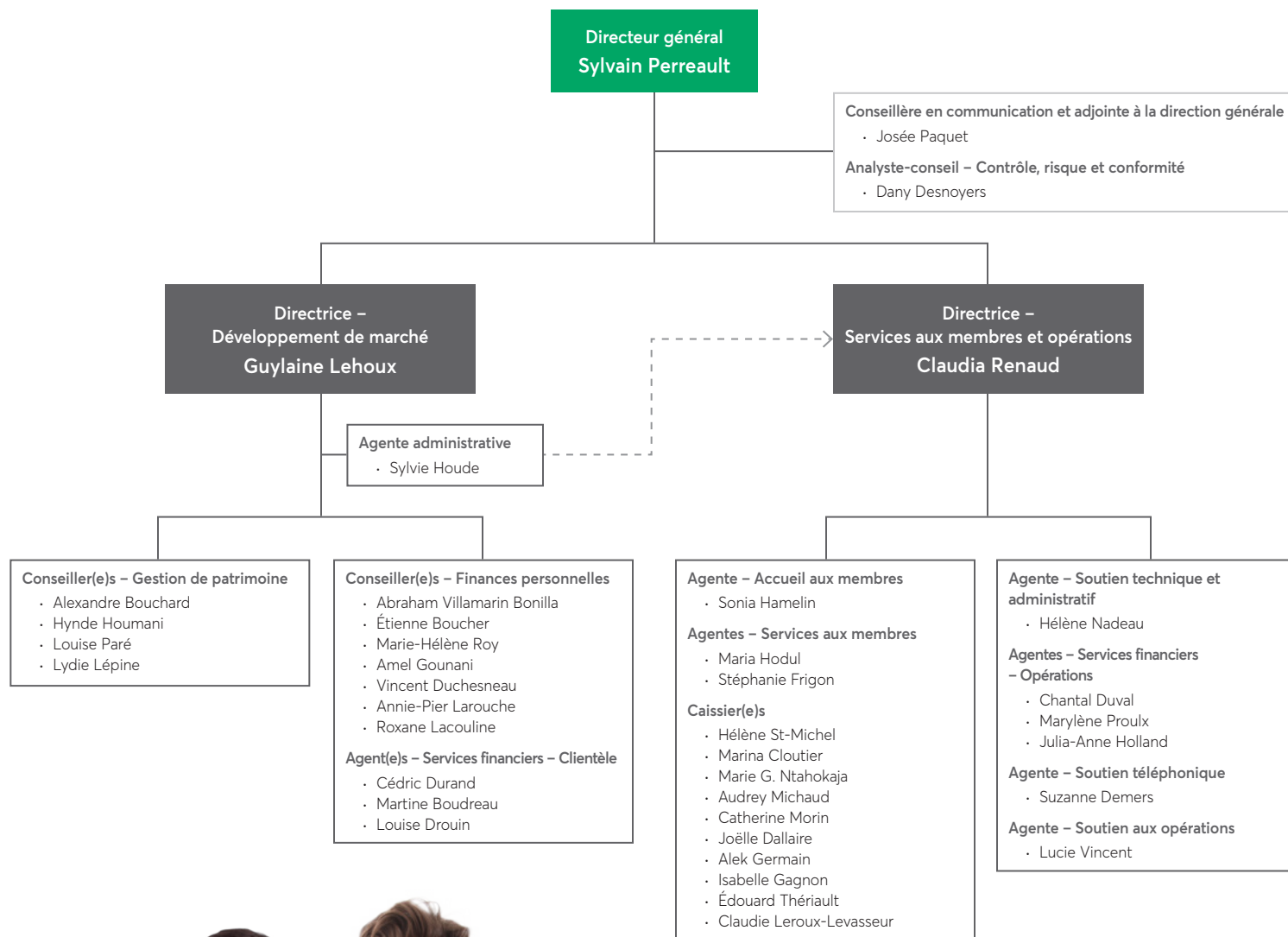
3988 Avantages membre Desjardins remis en 2017 pour une valeur totale de 160 466 \$

Découvrez-les tous : desjardins.com/avantages





Le personnel



Comptez sur vos experts en entreprise



Votre centre Desjardins Entreprises-Québec-Portneuf est votre allié dans la gestion des nombreux défis qui ponctuent votre parcours d'entrepreneur et de chef d'entreprise. Retrouvez une gamme complète de solutions d'affaires, peu importe votre secteur d'activité, la taille de votre entreprise et son stade de développement.

Hautement qualifiée, notre équipe d'experts-conseils fera la différence dans la poursuite de vos affaires grâce à leur expertise de pointe dans différents secteurs.

Desjardins Entreprises-Québec-Portneuf, c'est :

- Un volume d'affaires de 4,5 G\$
- 14 000 membres entreprises qui nous font confiance
- Une équipe de 85 experts dans la gestion financière des entreprises
- Près de 2,2 G\$ en engagement de crédit et 2,3 G\$ en volume d'épargne

4805, boul. de l'Ormière
Québec (Québec) G1P 1K6

Lundi au mercredi	8 h 30 à 16 h 30
Jeudi	8 h 30 à 17 h
Vendredi	8 h 30 à 16 h

📞 418 380-2888 📞 418 380-2808

🌐 [desjardins.com/
cfe-quebec-portneuf](https://desjardins.com/cfe-quebec-portneuf)

Suivez-nous sur [LinkedIn](#).

 **Desjardins**
Entreprises
Québec-Portneuf

Choisir Desjardins, c'est aider des milliers de jeunes à gérer leur budget



Et c'est possible grâce à
Mes finances, mes choix.
C'est ça la différence
Desjardins.

desjardins.com/ladifference



DEPUIS 1958
60 ANS 2018

Une caisse Un campus

ÊTRE PRÈS DE NOS
MEMBRES, ÇA COMPTE

Besoin de parler à un conseiller? Facile avec notre horaire téléphonique prolongé

- 6 h à 22 h en semaine
- 8 h 30 à 16 h la fin de semaine

📞 **418 656-2358**
1 855 656-2358

Plus d'accessibilité et une foule de services...
Votre caisse sait répondre à vos attentes!

- 🌐 desjardins.com
- 📱 m.desjardins.com
- 📞 1 800 CAISSES (1 800 224-7737)
- 🏧 Guichets automatiques
- 📱 Dépôt mobile de chèques

Heures d'ouverture

SERVICES CAISSIERS ET
OPÉRATIONS COURANTES

Lundi au mercredi	9 h 30 à 16 h
Jeudi	9 h 30 à 18 h
Vendredi	9 h 30 à 16 h

SERVICES CONSEILS ET
GESTION DE PATRIMOINE

Lundi et mardi	9 h 30 à 17 h
Mercredi et jeudi	9 h 30 à 20 h
Vendredi	9 h 30 à 16 h

SIÈGE SOCIAL

Pavillon Alphonse-Desjardins
2325, rue de l'Université, local 1506
Québec (Québec) G1V 0B3

📞 **418 656-2358 | 1 855 656-2358**

Suivez-nous! [f](#)

 **Desjardins**
Caisse de l'Université Laval