

AU CŒUR DE VOTRE VIE



Desjardins
Caisse du Sud de L'Islet
et des Hautes-Terres

5^e RAPPORT ANNUEL



MESSAGE DU PRÉSIDENT

Voici, au nom des dirigeants, cette revue de l'année 2016 pour la Caisse Desjardins du Sud de L'Islet et des Hautes-Terres.

UN MOUVEMENT AU CŒUR DE LA VIE DE SES MEMBRES

L'année 2016 a été marquante dans l'histoire de Desjardins. Un des événements importants a été l'élection de M. Guy Cormier à titre de président du Mouvement Desjardins. Déjà, le plus jeune président de l'histoire du Mouvement a su mobiliser les employés et les dirigeants autour de ses idées ambitieuses. La principale consiste à aligner notre Mouvement sur sa raison d'être, soit enrichir la vie des personnes et des communautés en contribuant activement et de manière significative à une économie durable.

À titre d'exemple, un nouveau fonds de développement de 100 millions de dollars a été mis en place pour soutenir des projets d'entrepreneuriat, de développement d'affaires ainsi que d'innovation économique et sociale dans les régions. Il s'agira d'un fonds complémentaire aux Fonds d'aide au développement du milieu des caisses et aux actions de Capital régional et coopératif Desjardins.

Également, afin d'être encore plus à l'écoute des jeunes, un comité aviseur jeunesse a été mis sur pied à l'échelle du Mouvement. Celui-ci sera formé de membres, de dirigeants élus de caisses et d'employés de Desjardins, âgés de 18 à 35 ans. Nous avons d'ailleurs réservé une place privilégiée à la jeunesse lors de la Semaine de la coopération 2016 consacrée à la persévérance scolaire. Ce sont des milliers d'employés de Desjardins qui se sont mobilisés le 20 octobre 2016 et qui ont participé à des activités bénévoles pour soutenir cette cause. Tout cela témoigne de la variété des actions que nous mettons en place afin d'être premiers dans le cœur de nos membres.

VOS BESOINS ÉVOLUENT, VOTRE CAISSE AUSSI

En 2016, notre caisse a enregistré des excédents d'exploitation de 1 343 000 \$. Bien que ces résultats soient positifs, vous nous confiez la responsabilité d'assurer une saine gestion des affaires de la Caisse. L'an dernier, nous avons fait mention lors de l'assemblée générale annuelle que nous souhaitions porter une attention particulière à l'utilisation que vous faites des services de la Caisse. À cet égard, nous constatons que près de 96 % des 2,5 millions de transactions effectuées à la Caisse ont été faites ailleurs qu'à l'un de nos 6 comptoirs caissiers. Devant ces faits, nous nous sommes questionnés s'il était nécessaire d'en maintenir autant. Je vous partagerai, lors du point d'information sur l'évolution de la Caisse et de ses centres, les faits sur lesquels nous nous sommes basés pour prendre des décisions courageuses afin de faire évoluer l'offre de service de la Caisse. La pérennité de notre coopérative de services financiers passe par cette capacité de l'adapter à vos besoins et à la nouvelle réalité numérique. C'est un fait, la majorité de nos membres s'attendent à ce que leur institution financière leur apporte des solutions simples et facilement accessibles. Ils désirent nous joindre sur Internet, à l'aide de leur téléphone mobile, au moment qui leur convient, 24 heures sur 24, 7 jours sur 7. Bien entendu, en tant que membres, vous avez un rôle à jouer dans l'évolution de votre caisse afin de la rendre toujours plus performante. Un des meilleurs moyens pour y parvenir est d'y confier vos épargnes et d'y contracter le financement de vos projets. Vous pouvez également nous faire part de vos idées et de vos commentaires constructifs, car c'est ensemble que nous pouvons faire rayonner le caractère profondément humain et distinctif de notre coopérative de services financiers.

Un exemple concret de notre distinction, la redistribution de 110 780 \$ dans notre collectivité en 2016 afin d'appuyer des projets stimulants pour notre vitalité sociale et économique. De cette somme, 94 000 \$ proviennent du Fonds d'aide au développement du milieu, une ristourne collective votée par les membres en assemblée. Il s'agit d'une des initiatives nous permettant d'avoir un impact positif sur la vie des personnes et des communautés. C'est là notre raison d'être et aussi une source de fierté pour nous tous : faire affaire avec votre caisse, c'est faire une véritable différence. C'est contribuer à changer les choses.

AU CŒUR DE VOTRE VIE FINANCIÈRE

Afin d'être encore mieux adaptée pour vous servir, la Caisse va déployer sa nouvelle offre de service axée sur les besoins spécifiques des membres, à chaque étape importante de leur vie. Cette nouvelle approche personnalisée, mieux adaptée à votre réalité, évoluera au rythme de vos projets et de vos besoins.

Nous souhaitons toujours mieux vous accompagner vers l'atteinte de vos objectifs financiers et, nos conseillers seront spécialement dédiés à votre réalité : en démarrage de vie financière, en milieu de vie active, en préparation à la retraite, à la retraite, en appui aux chefs d'entreprises ou aux professionnels en affaires. Bien au fait des rêves, mais aussi des défis associés à chacun de ces moments spécifiques, ils sauront vous guider afin que vous preniez les meilleures décisions pour réaliser vos projets en toute quiétude.

Aussi, en intercoopération avec les autres caisses du secteur, votre caisse a participé à la mise en place d'un Service Signature Desjardins. Il s'agit d'un centre d'expertise multidisciplinaire spécialisé dans l'accompagnement des besoins financiers plus complexes. Tout comme à la Caisse, l'équipe en place offre aux membres un service personnalisé, en fonction de leurs projets. Cette initiative contribuera à bonifier notre offre de service, tout en faisant rayonner davantage l'expertise de Desjardins dans la gestion de patrimoine.

REMERCIEMENTS

En terminant, je tiens à remercier mes collègues dirigeants, les gestionnaires ainsi que les employés de la Caisse pour leur engagement de tous les instants. Sous la direction dynamique de M. Gérald Bourgault et depuis décembre dernier de M. Marcel Vallières qui assume la direction générale, leur travail, leurs compétences et leur grande capacité d'adaptation permettent à notre coopérative d'évoluer. Après plus de onze années à la direction de notre caisse, M. Bourgault a accepté de relever un nouveau défi à la Caisse Desjardins de l'Anse de La Pocatière. Je le remercie particulièrement pour la qualité de son travail et sa rigueur. Je lui souhaite le meilleur des succès dans ses nouvelles fonctions.

Enfin, de manière encore plus marquée, merci à nos 7746 membres pour la confiance qu'ils nous témoignent.

Gilles Bérubé

Président du conseil d'administration

SIÈGE SOCIAL

112, rue Principale Nord
Saint-Pamphile (Québec)
G0R 3X0
Téléphone : 418 356-3336
Télécopieur : 418 356-2140

CENTRES DE SERVICES

Saint-Adalbert
Saint-Marcel
Sainte-Félicité
Sainte-Perpétue
Tourville



RAPPORT DU CONSEIL DE SURVEILLANCE

Le conseil de surveillance veille à ce que la Caisse s'assure de ses responsabilités en matière d'éthique, de déontologie et de coopération. Pour assumer pleinement son rôle, le conseil de surveillance s'est réuni à huit reprises en 2016.

SURVEILLANCE DES DIMENSIONS ÉTHIQUE ET DÉONTOLOGIQUE

Chaque année, les dirigeants et les employés de la Caisse renouvellent leur engagement à respecter le Code de déontologie Desjardins. Ce code précise les comportements attendus et ceux jugés non acceptables.

Sur le plan éthique, le conseil de surveillance s'est assuré que la Caisse, les dirigeants et les employés ont pris en compte les valeurs de Desjardins pour guider leur conduite.

Au cours du dernier exercice, le conseil de surveillance a analysé les signalements qui lui ont été adressés. Dans deux situations, le conseil de surveillance a jugé qu'il y avait eu dérogation au Code de déontologie Desjardins. Les mesures appropriées ont été appliquées par le conseil d'administration avec l'appui du conseil de surveillance.

Voici le bilan de la surveillance relative à trois règles déontologiques pour la dernière année.

- Aucune situation de conflit d'intérêts n'a été constatée.
- Les dépôts et les prêts accordés aux personnes intéressées à l'égard de la Caisse, soit un dirigeant et le directeur général de la Caisse, un dirigeant de la Fédération des caisses Desjardins du Québec et leurs personnes liées, ont tous été consentis en conformité avec les règles déontologiques qui s'appliquent. Les prêts qui leur ont été accordés totalisent 308 794 \$.
- La Caisse et ses centres n'ont octroyé aucun contrat de fourniture de biens et de services à des personnes visées par le Code, tels les personnes intéressées, les employés de la Caisse, les gestionnaires des centres et leurs personnes liées.

SURVEILLANCE DE LA DIMENSION COOPÉRATIVE

Sur le plan de la dimension coopérative, le conseil de surveillance doit notamment s'assurer de l'intégration des valeurs de Desjardins dans les pratiques commerciales et les pratiques de gestion de la Caisse. Il doit également veiller à ce que la Caisse contribue au développement de son milieu et à l'éducation économique et financière des membres. Enfin, le conseil s'assure que les membres soient informés sur les sujets d'importance pour eux.

Plus précisément, le conseil de surveillance souhaite souligner quelques faits illustrant bien qu'à la Caisse Desjardins du Sud de L'Islet et des Hautes-Terres, la dimension coopérative se conjugue au quotidien :

- La Caisse vous informe. Le succès des quatre rencontres d'information ayant eu lieu dans le cadre de la semaine de la coopération a prouvé que la Caisse répond adéquatement aux besoins des membres. Les exposés des quatre spécialistes invités (notaire, planificatrice financière, thanatologue et professionnel de l'assurance) ont suscité de nombreuses questions.
- La Caisse se soucie de votre satisfaction. En voici un bon exemple, quand vous utilisez un service de la Caisse, rapidement vous êtes contacté par téléphone pour répondre à un sondage afin de mesurer votre degré de satisfaction. Ceci dans le but de toujours améliorer la qualité des services offerts par les employés de la Caisse.
- La Caisse partage avec les gens d'ici. L'utilisation du Fonds d'aide au développement du milieu et l'octroi de nombreux dons et commandites satisfont le conseil de surveillance. En s'impliquant financièrement, la Caisse est partie prenante de belles réalisations qui améliorent la qualité de vie de ses membres.

Le conseil de surveillance est satisfait des travaux réalisés au cours de la dernière année.

Je profite de l'occasion pour remercier les deux autres membres du conseil pour leur collaboration et pour leur précieuse contribution aux travaux du conseil. Nos remerciements s'adressent aussi à la direction générale et à l'adjointe de direction de la Caisse pour leur indispensable soutien dans la réalisation de notre mandat.

À la Caisse Desjardins du Sud de L'Islet et des Hautes-Terres, nous pouvons compter sur une formidable équipe d'employées, les membres du conseil de surveillance tiennent à les remercier. Bravo mesdames! Vous faites la différence par la qualité de votre travail!

Julie Chouinard

Présidente du conseil de surveillance



AU CŒUR DE VOTRE VIE



MESSAGE DU DIRECTEUR GÉNÉRAL

Votre caisse a poursuivi en 2016 sa mission de bien répondre à l'ensemble de vos besoins financiers en vous offrant l'accessibilité à une gamme complète de produits et de services sur le marché. Offrir une expérience d'affaire de qualité à nos membres demeure l'un de nos principaux objectifs pour l'année en cours.

Voici les résultats financiers de la Caisse Desjardins du Sud de L'Islet et des Hautes-Terres et de la quote-part du revenu des activités dans les filiales du Mouvement Desjardins, au 31 décembre 2016. Ces résultats sont directement liés à la confiance que vous nous témoignez et nous vous en sommes reconnaissants.

VOLUME D'AFFAIRES SOUS GESTION

Forte d'un volume d'affaires sous gestion de 384 034 000 \$, en hausse de 6,0 % par rapport à 2015, la Caisse est en bonne position dans son marché. Par son appartenance au Mouvement Desjardins et sa participation dans ses filiales, la Caisse a accès à une grande variété de produits et de services financiers en mesure de répondre à la diversité grandissante des besoins de ses membres.

COMMENTAIRES SUR LE RAPPORT FINANCIER

Ces commentaires sont un aperçu du rapport financier disponible sur demande et sur le site Internet de la Caisse. De plus, les états financiers combinés des caisses Desjardins du Québec sont rendus publics sur le site www.desjardins.com.

BILAN

Évolution des éléments du bilan (k\$)

| | 2016 | 2015 | Variation (%) |
|--------|---------|---------|---------------|
| Actif | 206 287 | 198 883 | 3,7 |
| Passif | 179 165 | 173 610 | 3,2 |
| Avoir | 27 122 | 25 273 | 7,3 |

L'actif de votre coopérative financière s'établit à 206 287 000 \$, une hausse de 3,7 % par rapport à l'an passé. Les prêts aux particuliers et aux entreprises s'établissent à 126 877 000 \$, en augmentation de 2,8 %.

Le passif de la Caisse est de 179 165 000 \$, affichant une croissance de 3,2 %. Les dépôts totalisent désormais 171 367 000 \$, une variation à la hausse de 3,8 %, tandis que les emprunts de votre caisse ont diminué de 1,6 % et se chiffrent maintenant à 3 675 000 \$.

Toujours au 31 décembre 2016, l'avoir de votre coopérative a connu une très bonne hausse, passant à 27 122 000 \$, soit une croissance de 7,3 %. L'avoir est constitué du capital social qui se chiffre désormais à 1 568 000 \$, des excédents à répartir de 1 514 000 \$, du cumul des autres éléments du résultat global qui est de 710 000 \$ et finalement des réserves de 23 330 000 \$.

Le montant de la réserve pour ristournes éventuelles représente 667 000 \$. Votre caisse a également accumulé 263 000 \$ dans le Fonds d'aide au développement du milieu. Les fonds propres de la Caisse sont, quant à eux, à un niveau conforme en ce qui a trait à la norme sur la suffisance des fonds propres des caisses, telle qu'établie par la Fédération. Voici les ratios de la Caisse :

| RATIOS DES FONDS PROPRES | 31 décembre 2016 | 31 décembre 2015 | Normes minimales |
|------------------------------------------------------------|------------------|------------------|------------------|
| Fonds propres de catégorie 1A versus ses actifs à risque | 20,04 % | 19,32 % | 11,0 % |
| Fonds propres de catégorie 1 versus ses actifs d'expansion | 7,04 % | 7,87 % | 3,5 % |

ÉTAT DU RÉSULTAT

Au cours du dernier exercice, votre caisse a réalisé des excédents d'exploitation de 1 343 000 \$, en hausse de 2,8 % par rapport à l'année précédente.

Évolution des éléments de l'état du résultat (k\$)

| | 2016 | 2015 | Variation (%) |
|--------------------------------------------------|-------|-------|---------------|
| Revenu d'intérêts | 5 815 | 5 977 | (2,7) |
| Frais d'intérêts | 1 604 | 1 741 | (7,9) |
| Revenu net d'intérêts | 4 211 | 4 236 | (0,6) |
| Autres revenus | 1 896 | 1 927 | (1,6) |
| Dotation à la provision pour pertes sur créances | 80 | 116 | (31) |
| Frais autres que d'intérêts | 4 684 | 4 741 | (1,2) |
| Excédents d'exploitation | 1 343 | 1 306 | 2,8 |

Le revenu d'intérêts totalise 5 815 000 \$, une diminution de 2,7 % par rapport à l'an passé. Les frais d'intérêts ont, quant à eux, diminué de 7,9 %, pour se situer à 1 604 000 \$. Les pertes sur créances ont été de 80 000 \$, soit 0,06 % de l'ensemble du portefeuille de prêts consentis à nos membres particuliers et entreprises.

Quant aux autres revenus, provenant en majeure partie de la distribution de produits et services des composantes de Desjardins, ils totalisent 1 896 000 \$, en baisse de 1,6 % par rapport à l'année dernière. Les frais autres que d'intérêts ont connu une faible baisse dans l'ensemble, soit une variation de 1,2 % pour atteindre 4 684 000 \$.

Cette année, nous proposons le versement d'une ristourne de 295 000 \$ et le versement d'un montant de 75 000 \$ au Fonds d'aide au développement du milieu, une forme de ristourne collective nous permettant de contribuer au bien-être de notre communauté en appuyant des projets structurants.

La répartition retenue s'appuie sur l'importance de l'équilibre entre la distribution des excédents, la croissance et la capitalisation. C'est en assurant le juste équilibre entre les règles, les lois du marché financier et les besoins de nos membres que nous sommes en mesure d'assurer le développement de notre caisse et sa pérennité.

DES OUTILS ET DES PRODUITS MODERNES

Vous êtes de plus en plus nombreux à faire usage des applications de Desjardins qui sont disponibles sur vos appareils mobiles. Vous pouvez payer vos factures, transférer des fonds ou investir dans des produits financiers exclusifs, 24 heures sur 24, 7 jours sur 7. Votre autonomie financière est intimement liée aux outils que nous mettons à votre disposition. Notre pérennité et notre pertinence demeurent, quant à elles, indissociables de notre capacité de créer des outils performants et adaptés à vos besoins. À cet effet, au cours des prochaines années, de nouveaux guichets automatiques viendront remplacer ceux actuellement en place, dont la technologie est devenue désuète. Les nouveaux modèles offriront les commodités nécessaires à vos transactions, le tout assurant une expérience simple et rapide.

UNE ÉQUIPE QUI VOUS EST DÉVOUÉE

C'est une équipe de 26 employés qui est présente pour vous appuyer dans l'atteinte de vos objectifs financiers et dans la réalisation de vos projets. Je suis reconnaissant de son engagement et de sa mobilisation, qui sont au cœur de la qualité de nos services. C'est aussi grâce à eux que le Mouvement Desjardins continue de s'illustrer parmi les meilleurs employeurs canadiens. Cette reconnaissance positionne Desjardins en tant qu'employeur proche et engagé envers ses employés.

Je tiens aussi à souligner l'apport des membres dirigeants élus. Leur dévouement pour la Caisse et pour la communauté nous permet de faire rayonner notre caractère coopératif unique.

C'est en travaillant tous ensemble que nous créons une institution plus solide et une collectivité plus dynamique!

Marcel Vallières

Directeur général par intérim

INFORMATIONS SUPPLÉMENTAIRES AU RAPPORT ANNUEL



SOMMAIRE DU PORTEFEUILLE DE PRÊTS

Au 31 décembre 2016, la Caisse continuait de présenter un portefeuille de prêts de grande qualité. En effet, les prêts bruts en souffrance, mais non douteux ainsi que les prêts douteux bruts ne représentaient respectivement que 1,7 % et 0,16 % du solde brut des prêts.

Le tableau suivant présente la répartition des prêts par catégories d'emprunteur avec les proportions des prêts bruts en souffrance, mais non douteux, de prêts douteux bruts ainsi que les provisions individuelles et collectives afférentes.*

| SOMMAIRE DU PORTEFEUILLE DE PRÊTS (EN MILLIERS DE DOLLARS CANADIENS) | Solde brut des prêts | Prêts bruts en souffrance mais non douteux | Prêts douteux bruts | Provisions individuelles | Provisions collectives | Prêts nets au 31 décembre | |
|-------------------------------------------------------------------------|----------------------|--------------------------------------------|---------------------|--------------------------|------------------------|---------------------------|------------|
| | | | | | | 2016 | 2015 |
| PARTICULIERS | | | | | | | |
| Habitation | 56 014 \$ | | | | | | |
| Consommation et autres | 19 965 | | | | | | |
| Sous-total | 75 979 \$ | 1 810 \$ | — \$ | — \$ | 48 \$ | 75 931 \$ | 74 538 \$ |
| ENTREPRISES | | | | | | | |
| Commerciales et industrielles | 26 888 \$ | | | | | | |
| Agricoles, forestières et pêcheries | 21 245 | | | | | | |
| Administration et institutions publiques | 2 765 | | | | | | |
| Sous-total | 50 898 \$ | 384 \$ | 198 \$ | 57 \$ | 92 \$ | 50 749 \$ | 48 665 \$ |
| TOTAL | 126 877 \$ | 2 194 \$ | 198 \$ | 57 \$ | 140 \$ | 126 680 \$ | 123 203 \$ |

* Se référer à la note 2 des états financiers combinés des caisses Desjardins du Québec disponibles sur le site www.desjardins.com pour obtenir de l'information additionnelle sur le mode de présentation et les principales méthodes comptables.

SOMMAIRE DU PORTEFEUILLE DE DÉPÔTS

Au 31 décembre 2016, les dépôts des membres à la Caisse s'élevaient à 171 367 000 \$, en hausse de 6 330 000 \$ ou de 3,8 % depuis la fin de l'année précédente. Soulignons que la principale source de financement de la Caisse pour assurer son expansion provient des dépôts des particuliers. Ils représentaient 81 % du total des dépôts au 31 décembre 2016.

Le tableau ci-dessous présente la répartition des dépôts par catégories de déposant avec les proportions selon le type d'épargne.*

| SOMMAIRE DU PORTEFEUILLE DE DÉPÔTS (EN MILLIERS DE DOLLARS CANADIENS) | Épargne opérations | Comptes à plage de taux | Épargne stable | Épargne à terme | Épargne régimes enregistrés | Total au 31 décembre | |
|--------------------------------------------------------------------------|--------------------|-------------------------|------------------|------------------|-----------------------------|----------------------|------------|
| | | | | | | 2016 | 2015 |
| Particuliers | 18 463 \$ | 14 471 \$ | 14 224 \$ | 26 019 \$ | 65 872 \$ | 139 049 \$ | 136 241 \$ |
| Entreprises | 11 509 | 4 797 | 6 071 | 3 706 | — | 26 083 | 22 329 |
| Secteur public et autres | 5 029 | 138 | 565 | 431 | 72 | 6 235 | 6 467 |
| TOTAL | 35 001 \$ | 19 406 \$ | 20 860 \$ | 30 156 \$ | 65 944 \$ | 171 367 \$ | 165 037 \$ |

* Se référer à la note 2 des états financiers combinés des caisses Desjardins du Québec disponibles sur le site www.desjardins.com pour obtenir de l'information additionnelle sur le mode de présentation et les principales méthodes comptables.

FONDS DE PARTICIPATION



Les placements que les caisses détiennent dans les fonds de participation permettent à la Fédération des caisses Desjardins du Québec de coordonner les investissements dans les filiales du Mouvement Desjardins et les investissements régionaux.

Le tableau présente, pour la Caisse, sa participation dans chacun des fonds de participation ainsi que le rendement réalisé sur ce placement en fin d'exercice.

| FONDS PROVINCIAUX | Parts détenues au 31 décembre 2016 | Rendement moyen |
|--------------------------------------------------|------------------------------------|-----------------|
| Caisse centrale Desjardins (CCD) | 3 981 971 \$ | 9,04 % |
| Société de Services des caisses Desjardins (SER) | (145) \$ | — % |
| Desjardins Capital de risque (INV) | 76 741 \$ | 16,93 % |
| Desjardins Holding financier (FIN5A) | 10 302 859 \$ | 11,38 % |

BILAN DE LA DISTINCTION COOPÉRATIVE



ENSEMBLE, NOUS FAISONS UNE DIFFÉRENCE

À titre de membre, votre relation d'affaires avec votre caisse vous permet de contribuer à l'amélioration de votre milieu de vie, en plus de vous donner droit à de multiples avantages. L'accès à une offre de service complète et à des outils pratiques, la possibilité de profiter d'offres exclusives, de bénéficier de la ristourne individuelle et collective, de participer aux décisions de votre caisse, sont des exemples concrets des bénéfices que vous retirez à être membre d'une coopérative financière.

AVANTAGES MEMBRE DESJARDINS

De plus, la Caisse a remis des Avantages membre pour une valeur de 27 399 \$ au cours de la dernière année. Pour en savoir plus, visitez desjardins.com/avantages.

GRÂCE À VOUS, NOUS CONTRIBUONS AU DÉVELOPPEMENT DE VOTRE MILIEU!

Le Fonds d'aide au développement du milieu (FADM), les dons et les commandites sont des leviers importants pour soutenir la vitalité socioéconomique de votre communauté. Le FADM est constitué grâce à des membres comme vous qui acceptent qu'une partie de leur ristourne soit retournée à la collectivité lors d'un vote tenu à l'assemblée générale. En 2016, 110 780 \$ ont été investis pour appuyer des projets dans les secteurs suivants : éducation 20 575 \$, coopération 2 200 \$, santé et saines habitudes de vie 7 650 \$, culture 75 \$, développement économique 50 500 \$, œuvres humanitaires et services communautaires 8 780 \$ et le programme Accès à la propriété 21 000 \$.

L'ÉDUCATION ET LA PERSÉVÉRANCE SCOLAIRE – AU CŒUR DE NOTRE MISSION

L'éducation est un des principes fondamentaux du modèle coopératif qui est au cœur de notre mission. C'est dans cette optique que Desjardins a mis la persévérance scolaire et la réussite éducative à l'honneur durant la Semaine de la coopération 2016. Ainsi, plus de 7000 employés et dirigeants de Desjardins se sont engagés dans quelque 420 activités au Québec et en Ontario et ont permis d'amasser 1,8 M\$.

En 2016, la Fondation Desjardins a lancé les Prix #FondationDesjardins destinés aux intervenants des milieux scolaire et communautaire qui

désirent réaliser un projet avec des jeunes d'âge primaire et secondaire. En plus d'octroyer des bourses permettant à des jeunes de poursuivre leurs études, la Fondation appuie aussi plusieurs programmes et organismes encourageant la persévérance scolaire comme le programme Persévère d'Éducaide et les guides Mon enfant, son avenir.

De plus, les jeunes et leurs parents ainsi que les enseignants ont accès aux contenus éducatifs et jeux de la caisse scolaire au www.caissescolaire.com. La caisse étudiante, pour sa part, continue d'offrir l'occasion aux jeunes du secondaire d'apprendre à administrer une caisse tout en stimulant leur esprit d'initiative individuel et collectif.

Pour réaliser sa mission d'éducation coopérative et financière, votre caisse a également organisé des activités éducatives sur le budget pour les jeunes, accueil des nouveaux membres, bourses d'études, appui des coopératives jeunesse de services.

En collaboration avec des organismes du milieu, votre caisse permet aux personnes qui en ont besoin d'obtenir un accompagnement budgétaire ou un financement adapté à leur situation, soit par :

- les Fonds d'entraide Desjardins conçus pour apprendre aux personnes qui en bénéficient à mieux gérer leurs finances et les aider à combler des besoins essentiels immédiats;
- le programme de financement CRÉAVENIR créé pour soutenir les jeunes entrepreneurs;
- le programme Microcrédit Desjardins aux entreprises qui s'adresse aux microentrepreneurs et travailleurs autonomes désirant démarrer ou consolider leur entreprise.

ENSEMBLE, NOUS CONTRIBUONS AU DÉVELOPPEMENT DURABLE

Votre caisse vous propose une gamme de produits financiers responsables, comme l'Offre à l'habitation verte, les portefeuilles SociétéTerre et le prêt éco-énergétique pour les entreprises. De plus, le programme Ajusto vous accorde des rabais si vous adoptez une conduite sécuritaire et écoresponsable.

Chaque fois que vous faites affaire avec votre caisse Desjardins, vous choisissez un groupe financier coopératif qui s'investit dans votre milieu et qui contribue à enrichir la vie des personnes et des collectivités. Merci!

LES DIRIGEANTS

CONSEIL D'ADMINISTRATION

GILLES BÉRUBÉ*
Président

NORMAND CARON
Vice-président

MARIE-CLAUDE COUILLARD
Secrétaire

CATHY BÉLANGER
Administratrice

JACQUES BOIS*
Administrateur

ANGÈLE CHOUINARD
Administratrice

GAÉTAN FOURNIER
Administrateur

RICHARD GAUVIN
Administrateur

MARCEL LANGLOIS*
Administrateur

CLAUDETTE LEBLANC*
Administratrice

GUY LEGROS
Administrateur

CONSEIL DE SURVEILLANCE

JULIE CHOUINARD
Présidente

DOMINIQUE BOUCHER*
Secrétaire

SAMUEL CARON
Conseiller

* Dirigeants sortants et rééligibles

ENTREPRENDRE LES DEVANTS

Votre centre **Desjardins Entreprises–Côte-du-Sud** vous offre une gamme de solutions d'affaires complètes et intégrées, peu importe votre secteur d'activité, la taille de votre entreprise et son stade de développement.

Notre équipe d'experts-conseils hautement qualifiés possède une expertise de pointe dans différents secteurs, leur permettant de répondre aux besoins réels de votre entreprise.

DESJARDINS ENTREPRISES– CÔTE-DU-SUD C'EST :

- un volume d'affaires de 1,5 milliard de dollars
- 4 000 membres entreprises qui nous font confiance
- plus de 38 employés compétents, expérimentés et accessibles

PLACE D'AFFAIRES MONTMAGNY

182, avenue de la Fabrique

PLACE D'AFFAIRES LA POCATIÈRE

205, avenue Industrielle, bureau 100

418 248-7084



Desjardins
Entreprises

ENGAGEMENT DE LA FÉDÉRATION AU BÉNÉFICE DES DÉTENTEURS DE PARTS PERMANENTES

À la demande de l'Autorité des marchés financiers, la Fédération des caisses Desjardins du Québec a garanti en faveur des porteurs de parts permanentes émises par une caisse Desjardins du Québec, le paiement de certaines sommes dans l'éventualité d'un dommage relié au contenu des états financiers annuels combinés audités et du rapport de gestion annuel du Mouvement des caisses Desjardins, mis à leur disposition sur le site Internet www.sedar.com. Cet engagement de la Fédération est sujet à certaines conditions. Les détenteurs de parts permanentes peuvent obtenir des détails sur cet engagement en s'adressant à la Caisse.

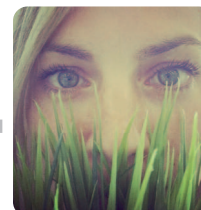
De plus, les états financiers combinés des caisses Desjardins du Québec sont rendus publics sur le site www.desjardins.com.

APPROBATION DU RAPPORT ANNUEL

Nous certifions que le 5^e rapport annuel de la Caisse Desjardins du Sud de L'Islet et des Hautes-Terres répond aux exigences de la *Loi sur les coopératives de services financiers* et qu'il a été dûment approuvé par le conseil d'administration de la Caisse.

Gilles Bérubé
Président

Marie-Claude Couillard
Secrétaire



100 %



Desjardins
Caisse du Sud de L'Islet
et des Hautes-Terres