



RAPPORT DU CONSEIL D'ADMINISTRATION

AU 31 DÉCEMBRE 2016

Chers membres,

C'est avec plaisir que je vous présente, au nom des dirigeants, cette revue de l'année 2016 pour la Caisse Desjardins de Sillery—Saint-Louis-de-France.

UN MOUVEMENT AU CŒUR DE LA VIE DE SES MEMBRES

L'année 2016 a été marquante dans l'histoire de Desjardins. Un des événements importants a été l'élection de M. Guy Cormier à titre de président du Mouvement Desjardins. Déjà, le plus jeune président de l'histoire du Mouvement a su mobiliser les employés et les dirigeants autour de ses idées ambitieuses. Sa principale ambition consiste à aligner notre Mouvement sur sa raison d'être, soit enrichir la vie des personnes et des communautés en contribuant activement et de manière significative à une économie durable.

À titre d'exemple, un nouveau fonds de développement de 100 millions \$ a été mis en place pour soutenir des projets d'entrepreneuriat, de développement d'affaires ainsi que d'innovation économique et sociale dans les régions. Il s'agira d'un fonds complémentaire aux Fonds d'aide au développement du milieu des caisses et aux actions de Capital régional et coopératif Desjardins.

Également, afin d'être encore plus à l'écoute des jeunes, un comité aviseur jeunesse a été mis sur pied à l'échelle du Mouvement. Celui-ci est formé de membres, de dirigeants élus de caisses et d'employés de Desjardins, âgés de 18 à 35 ans. Nous avons d'ailleurs réservé une place privilégiée à la jeunesse lors de la Semaine de la coopération 2016 consacrée à la persévérance scolaire. Ce sont des milliers d'employés de Desjardins qui se sont mobilisés le 20 octobre 2016 et qui ont participé à des activités bénévoles pour soutenir cette cause.

Tout cela témoigne de la variété des actions que nous mettons en place afin d'être premiers dans le cœur de nos membres.

UN ÉLAN QUI NOUS INSPIRE

En 2016, notre caisse a enregistré des excédents d'exploitation de 3,5 M\$. Ces résultats sont un indicateur de la saine gestion des affaires de la Caisse. Cette performance nous encourage à poursuivre nos efforts pour vous offrir des services et des solutions répondant toujours mieux à vos attentes.

Je tiens à remercier nos membres pour ces excellents résultats. Votre fidélité envers votre coopérative demeure notre principal moteur de succès. En effet, une plus grande utilisation des produits et des services de la Caisse entraîne un effet positif direct sur sa rentabilité. Le dynamisme créé par cette loyauté sera non seulement bénéfique pour la Caisse et ses membres, mais aussi pour toute notre collectivité.

La Caisse a justement redistribué plus de 962 900 \$ l'an dernier dans sa collectivité et auprès de ses membres sous forme de ristournes collectives et individuelles, de dons et commandites, ainsi qu'en Avantages membres Desjardins. De cette somme, 87 000 \$ proviennent du Fonds d'aide au développement du milieu, une ristourne collective votée par les membres en assemblée. Il s'agit d'une des initiatives nous permettant d'avoir un impact positif sur la vie des personnes et des communautés. C'est là notre raison d'être et aussi une source de fierté pour nous tous : faire affaire avec votre caisse, c'est faire une véritable différence. C'est contribuer à changer les choses.

DES PRODUITS ET SERVICES EN AMÉLIORATION CONSTANTE

Notre priorité demeure votre satisfaction quant à la qualité de nos produits et à l'excellence de nos services. Nous continuerons à adopter des approches simples, humaines, modernes et performantes afin de conserver notre place privilégiée dans votre vie financière. Nos approches modernes nous permettent justement d'être plus que jamais accessibles grâce à notre éventail de services virtuels. Les solutions de paiement mobile Desjardins et Apple Pay, le dépôt mobile de chèques et les virements Interac ne sont que quelques-unes des nouveautés mises à votre disposition.

En complément de nos offres virtuelles, certains produits financiers sont proposés en exclusivité sur AccèsD. Du bout des doigts, vous pouvez profiter d'un compte d'épargne à intérêt élevé exempt de frais de service ou encore avoir accès à des produits de placements garantis liés aux marchés. C'est simple et exclusif aux membres de Desjardins.

En tant que membre, vous avez justement un rôle à jouer dans l'évolution de votre caisse afin de la rendre toujours plus performante. Un des meilleurs moyens pour y parvenir est de nous faire part de vos idées, de vos impressions et de vos commentaires constructifs.



C'est ensemble que nous pouvons faire rayonner le caractère profondément humain et distinctif de notre caisse.

AU CŒUR DE VOTRE VIE FINANCIÈRE

La Caisse a déployé sa nouvelle offre de service axée sur les besoins spécifiques des membres, à chaque étape importante de leur vie. Cette nouvelle approche personnalisée, mieux adaptée à votre réalité, évoluera au rythme de vos projets et de vos besoins.

Afin de toujours mieux vous accompagner vers l'atteinte de vos objectifs financiers, nos conseillers sont spécialement dédiés à votre réalité : en démarrage de vie financière, en milieu de vie active, en préparation à la retraite, à la retraite, en appui aux chefs d'entreprise ou aux professionnels en affaires. Bien au fait des rêves, mais aussi des défis associés à chacun de ces moments spécifiques, ils sauront vous guider afin que vous preniez les meilleures décisions pour réaliser vos projets en toute quiétude.

REMERCIEMENTS

Je tiens à remercier mes collègues dirigeants, les gestionnaires ainsi que les employés de la Caisse pour leur engagement de tous les instants. Sous la direction dynamique de Mme Kathleen Bilodeau, leur travail, leurs compétences et leur grande capacité d'adaptation permettent à notre coopérative de répondre toujours plus efficacement à vos besoins. Merci aussi à nos partenaires des filiales du Mouvement Desjardins de nous appuyer dans notre mission de bien vous servir. C'est par la mise en commun de nos forces que nous pouvons vous faire bénéficier d'une gamme de produits et services financiers complets et concurrentiels.

Enfin, de manière encore plus marquée, merci à nos 19 109 membres pour la confiance qu'ils nous témoignent.

LOUIS ROY, MBA

Président du conseil d'administration

CONSEIL D'ADMINISTRATION



LOUIS ROY, MBA

Président du conseil d'administration

(directeur des systèmes administratifs)

■ 31.12.2016*



NICOLE BILODEAU

Vice-présidente

(directrice générale d'un cégep)

■ 31.12.2017



CÉLINE PLANTE

Secrétaire

(avocate)

■ 31.12.2017



PATRICIA BLANCHET MAHEUX

Administratrice

(conseillère en gestion des ressources humaines)

■ 31.12.2018



CLAUDE BOLDUC

Administrateur

(retraité de l'assurance de personnes)

■ 31.12.2016*



MARIE-ANDRÉE GIROUX

Administratrice

(comptable)

■ 31.12.2016*



GILLES JOBIN

Administrateur

(consultant)

■ 31.12.2018



VIATEUR LAPLANTE

Administrateur

(directeur vérificateur interne retraité)

■ 31.12.2017



MARIE-THÉRÈSE LEMAY

Administratrice

(courtier immobilier)

■ 31.12.2018



ÉTIENNE RETSON BRISSON

Administrateur

(avocat)

■ 31.12.2018



JEAN-PIERRE SAUCIER

Administrateur

(ingénieur forestier)

■ 31.12.2018



CAROLINE TÊTU

Administratrice

(directrice développement des affaires)

■ 31.12.2018



ÉLISABETH MATHIEU

Jeune dirigeante de la relève

(étudiante à la maîtrise)

■ 31.12.2018



RACHEL RHÉAUME

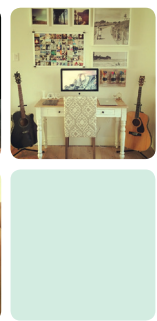
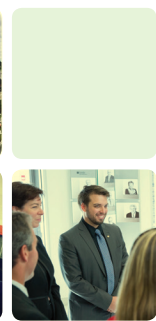
Jeune dirigeante de la relève

(avocate)

■ 31.12.2018

■ Fin de mandat

*Membre dirigeant sortant de charge, mais rééligible



RAPPORT DU CONSEIL DE SURVEILLANCE

AU 31 DÉCEMBRE 2016

Le conseil de surveillance veille à ce que la Caisse s'assure de ses responsabilités en matière d'éthique, de déontologie et de coopération.

SURVEILLANCE DES DIMENSIONS ÉTHIQUE ET DÉONTOLOGIQUE

Chaque année, les dirigeants et les employés de la Caisse renouvellent leur engagement à respecter le Code de déontologie Desjardins. Ce code précise les comportements attendus et ceux jugés non acceptables.

Sur le plan éthique, à l'aide de l'information disponible et des rapports qui lui ont été transmis, le conseil de surveillance s'est assuré que la Caisse, les dirigeants et les employés ont pris en compte les valeurs de Desjardins pour guider leur conduite.

Voici le bilan de la surveillance relative à trois règles déontologiques pour la dernière année.

- Aucune situation de conflit d'intérêts n'a été constatée par les membres du conseil de surveillance ou n'a été rapportée.
- Selon le rapport de la direction générale, les dépôts et les prêts accordés aux personnes intéressées¹ à l'égard de la Caisse ont tous été consentis en conformité avec les règles déontologiques qui s'appliquent. Les prêts qui leur ont été accordés totalisent 294 600 \$.
- On nous a assuré que la Caisse et ses centres n'ont octroyé aucun contrat de fourniture de biens et de services à des personnes visées² par le Code.

SURVEILLANCE DE LA DIMENSION COOPÉRATIVE

Sur le plan de la dimension coopérative, le conseil de surveillance doit notamment s'assurer de l'intégration des valeurs de Desjardins dans les pratiques commerciales et les pratiques de gestion de la Caisse. Il doit également veiller à ce que la Caisse contribue au développement de son milieu et à l'éducation économique et financière des membres. Enfin, le conseil s'assure que les membres soient informés sur les sujets d'importance pour eux.

Encore cette année, le conseil s'est assuré que la Caisse offre des formations économiques et financières sur des sujets d'intérêt pour les membres. Nous avons été heureux de constater que plus de membres ont profité de ces occasions pour parfaire leurs connaissances. Le conseil vous invite à faire part de vos besoins en termes de formation pour que nous soyons en mesure de vous offrir des activités encore plus intéressantes.

Les membres de notre conseil ont aussi posé plusieurs questions concernant les processus d'évaluation continue des services offerts aux membres. Nous avons été satisfaits de constater une amélioration de la perception de la qualité des services offerts. Le conseil aimerait profiter de la présente occasion pour vous inviter à répondre aux sondages et autres occasions de dialogue provenant de notre caisse pour que puisse continuer de façon positive ce processus de réflexion critique continue.

Le conseil de surveillance tient aussi à souligner l'implication importante de la Caisse dans des relations d'intercoopération avec les autres caisses de la région et dans l'évolution du Mouvement Desjardins. Que ce soit par la mise en place d'un système de distribution de bourses d'études au niveau régional, par le partage d'expertise avec d'autres caisses ou entités du réseau ou par l'implication de dirigeants et d'employés de la Caisse dans des comités stratégiques ou des conseils d'administration de filiales du Mouvement, notre caisse se distingue dans sa capacité à collaborer avec toutes sortes d'intervenants pour faire avancer les choses de façon positive.

De plus, le conseil de surveillance a la responsabilité de s'assurer que tous les dirigeants de la Caisse (autant au conseil d'administration qu'au conseil de surveillance) réalisent un parcours de formation pour devenir encore plus compétents dans l'exercice de leurs fonctions. Nous avons tous cheminé dans cette voie et sommes fiers de prendre l'engagement d'atteindre les plus hauts standards au cours de la prochaine année.

Pour conclure, il est du mandat de notre conseil de s'assurer que la Caisse agisse toujours dans l'intérêt de ses membres-propriétaires et clients et qu'elle dépasse les attentes de ses membres lorsqu'ils viennent faire

1. Personnes intéressées : les dirigeants et le directeur général de la Caisse, les dirigeants de la Fédération des caisses Desjardins du Québec et leurs personnes liées.

2. Personnes visées : les personnes intéressées, les employés de la Caisse, les gestionnaires des centres et leurs personnes liées.



affaire avec elle. Dans ce but, nous vous enjoignons à faire part à tous les intervenants de la Caisse de vos attentes, commentaires, observations, suggestions ou insatisfactions pour que nous puissions tout mettre en œuvre pour répondre adéquatement à vos besoins. La Caisse se distingue dans son modèle coopératif du fait qu'elle est proche de ses membres et clients; profitez de cette proximité pour faire en sorte qu'elle vous ressemble vraiment.

Je profite de la présente occasion pour remercier les membres du conseil pour leur contribution ainsi que la direction générale pour son soutien dans la réalisation de notre mandat. Je remercie aussi les membres du conseil d'administration et tous les employés de la Caisse pour leur implication de tout instant qui font de notre entreprise une réalisation exceptionnelle.

ANTOINE LETARTE

Président

CONSEIL DE SURVEILLANCE



ANTOINE LETARTE

Président

(enseignant)

■ 31.12.2016*



THÉRÈSE BEAUDOIN

Conseillère

(chargée de projets)

■ 31.12.2016*



CÉLINE BÉLANGER

Conseillère

(tutrice, chargée de cours)

■ 31.12.2018



EMMANUEL PAGEAU

Conseiller

(employé de la fonction publique)

■ 31.12.2017



GRANT REGALBUTO

Conseiller

(retraité)

■ 31.12.2017



RAPHAËL GAGNÉ COLOMBO

Jeune dirigeant de la relève

(agent de planification)

■ 31.12.2018

Fin de mandat

*Membre dirigeant sortant de charge, mais rééligible

ENTREPRENDRE LES DEVANTS

Votre centre **Desjardins Entreprises–Québec-Portneuf** vous offre une gamme de solutions d'affaires complètes et intégrées, peu importe votre secteur d'activité, la taille de votre entreprise et son stade de développement.

Notre équipe d'experts-conseils hautement qualifiés possède une expertise de pointe dans différents secteurs, leur permettant de répondre aux besoins réels de votre entreprise.

DESJARDINS ENTREPRISES– QUÉBEC-PORTEUF C'EST:

- un volume d'affaires de 4,7 milliards de dollars
- 14 500 membres entreprises qui nous font confiance
- plus de 90 employés compétents, expérimentés et accessibles

4805, boulevard de l'Ormière

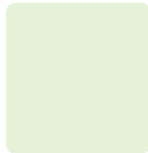
418 380-2888 | 1 877 286-7380

desjardins.com/cfe-quebec-portneuf



Desjardins
Entreprises

Québec-Portneuf



RAPPORT DE LA DIRECTION GÉNÉRALE

AU 31 DÉCEMBRE 2016

Chers membres,

Votre caisse a poursuivi en 2016 sa mission de bien répondre à l'ensemble de vos besoins financiers en vous offrant l'accessibilité à une gamme complète de produits et de services sur le marché.

Offrir une expérience d'affaires de qualité à nos membres demeure l'un de nos principaux objectifs pour l'année en cours. En plus de veiller à toujours bien vous servir, votre caisse et le Mouvement Desjardins continueront de développer des outils financiers et de nouveaux avantages exclusifs pour les membres. Aucun effort n'est ménagé pour que Desjardins soit votre institution financière par excellence.

Voici les résultats financiers de la Caisse Desjardins de Sillery—Saint-Louis-de-France et de la quote-part du revenu des activités dans les filiales du Mouvement Desjardins, au 31 décembre 2016.

Ces résultats sont directement liés à la confiance que vous nous témoignez et nous vous en sommes reconnaissants. C'est grâce à cette fidélité de la part de nos membres que nous pouvons tous bénéficier de la force de la coopération et soutenir notre développement des affaires.

Volume d'affaires sous gestion

Forte d'un volume d'affaires sous gestion de 1 749 M\$, en hausse de 6,5 % par rapport à 2015, la Caisse est en bonne position dans son marché. Par son appartenance au Mouvement Desjardins et sa participation dans ses filiales, la Caisse a accès à une grande variété de produits et de services financiers en mesure de répondre à la diversité grandissante des besoins de ses membres.

COMMENTAIRES SUR LE RAPPORT FINANCIER¹

BILAN

Évolution des éléments du bilan (M\$)

	2016 (M\$)	2015 (M\$)	Variation (%)
Actif	682,0	679,8	0,3
Passif	605,3	606,9	(0,3)
Avoir	76,7	72,9	5,2

L'actif de votre coopérative financière s'établit à 605,3 M\$, une hausse de 0,3 % par rapport à l'an passé. Les prêts aux particuliers et aux entreprises s'établissent à 589,9 M\$, en diminution de 0,3 %.*

Le passif de la Caisse est de 605,3 M\$, affichant une réduction de 0,3 %. Les dépôts totalisent désormais 518,6 M\$ une variation à la hausse de 4,9 %*, tandis que les emprunts de votre caisse ont diminué de 23,9 % et se chiffrent maintenant à 77,1 M\$.

Toujours au 31 décembre 2016, l'avoir de votre coopérative a connu une bonne hausse, passant à 76,7 M \$, soit une croissance de 5,2 %. L'avoir est constitué du capital social qui se chiffre désormais à 8,8 M\$, des excédents à répartir de 4,2 M\$, du cumul des autres éléments du résultat global qui est de 1,7 M\$ et finalement des réserves de 62 M\$.

Les fonds totaux des réserves sont de l'ordre de 62 M\$, dont le montant de la réserve pour ristournes éventuelles représente 2,3 M\$. Votre caisse a également accumulé 205 K\$ dans le Fonds d'aide au développement du milieu.

Les fonds propres de la Caisse sont, quant à eux, à un niveau conforme en ce qui a trait à la norme sur la suffisance des fonds propres des caisses, telle qu'établie par la Fédération. Voici les ratios de la Caisse :

	Au 31 décembre 2016	Au 31 décembre 2015	Norme
Fonds propres de catégorie 1A versus ses actifs à risque	14,49 %	14,49 %	>= 11 %
Fonds propres de catégorie 1 versus ses actifs d'expansion	6,13 %	6,75 %	>= 3,5 %

1. Ces commentaires sur le rapport financier sont un aperçu du rapport financier, disponible sur demande. De plus, les états financiers combinés des caisses Desjardins du Québec sont rendus publics sur le site Web www.desjardins.com.

* Vous pouvez vous référer aux tableaux Informations complémentaires pour plus de détails sur les portefeuilles de prêts et de dépôts.



ÉTAT DU RÉSULTAT

Au cours du dernier exercice, votre caisse a réalisé des excédents d'exploitation de 3,5 M\$, en baisse de 7,9 % par rapport à l'année précédente.

Évolution des éléments de l'état du résultat (M\$)

	2016 (M\$)	2015 (M\$)	Variation (%)
Revenu d'intérêts	19,1	20,7	(7,7)
Frais d'intérêts	6,3	7,3	(13,7)
Revenu net d'intérêts	12,8	13,4	(4,5)
Autres revenus	4,7	4,6	2,2
Dotation à la provision pour pertes sur créances	0,3	0,3	—
Frais autres que d'intérêts	13,7	13,8	(0,7)
Excédents d'exploitation	3,5	3,8	(7,9)

Le revenu d'intérêts totalise 19,1 M\$, une diminution de 7,7 % par rapport à l'an passé. Les frais d'intérêts ont, quant à eux, diminué de 13,7 %, pour se situer à 6,3 M\$. Les pertes sur créances ont été de 336 K\$, soit 0,06 % de l'ensemble du portefeuille de prêts consentis à nos membres particuliers et entreprises.

Quant aux autres revenus, provenant en majeure partie de la distribution de produits et services des composantes de Desjardins, ils totalisent 4,7 M\$, en hausse de 2,2 % par rapport à l'année dernière.

Les autres frais ont connu une baisse dans l'ensemble, soit une variation de 0,7 % pour atteindre 13,7 M\$.

Cette année, nous proposons le versement d'une ristourne de 800 000 \$ et le versement d'un montant de 100 000 \$ au Fonds d'aide au développement du milieu, une forme de ristourne collective nous permettant de contribuer au bien-être de notre communauté en appuyant des projets structurants.

La répartition retenue s'appuie sur l'importance de l'équilibre entre la distribution des excédents, la croissance et la capitalisation. Votre caisse, comme le Mouvement Desjardins dans son ensemble, doit assurer une forte capitalisation. C'est en assurant le juste équilibre entre les règles et les lois du marché financier et les besoins de nos membres que nous sommes en mesure d'assurer le développement de notre caisse et sa pérennité.

DES OUTILS ET DES PRODUITS MODERNES

Vous êtes de plus en plus nombreux à faire usage des applications de Desjardins qui sont disponibles sur vos appareils mobiles. Vous pouvez payer vos factures, transférer des fonds ou investir dans des produits financiers exclusifs, 24 heures sur 24, 7 jours sur 7. Votre autonomie financière est intimement liée aux outils que nous mettons à votre disposition. Notre

pérennité et notre pertinence demeurent, quant à elles, indissociables de notre capacité de créer des outils performants et adaptés à vos besoins.

À cet effet, au cours des prochaines années, de nouveaux guichets automatiques viendront remplacer ceux actuellement en place, dont la technologie est devenue désuète. Les nouveaux modèles offriront les commodités nécessaires à vos transactions, le tout assurant une expérience simple et rapide. La Caisse aura ainsi la possibilité d'analyser les besoins en termes de services automatisés afin de se positionner en fonction des habitudes financières de ses membres.

UNE ÉQUIPE QUI VOUS EST DÉVOUÉE

C'est une équipe de 70 employés qui est présente pour vous appuyer dans l'atteinte de vos objectifs financiers et dans la réalisation de vos projets. Je suis reconnaissante de leur engagement et de leur mobilisation, qui sont au cœur de la qualité de nos services. C'est aussi grâce à eux que le Mouvement Desjardins continue de s'illustrer parmi les meilleurs employeurs canadiens. Cette reconnaissance positionne Desjardins en tant qu'employeur proche et engagé envers ses employés.

Je tiens aussi à souligner l'apport des membres dirigeants élus. Leur dévouement pour la Caisse et pour la communauté nous permet de faire rayonner notre caractère coopératif unique.

C'est en travaillant tous ensemble que nous créons une institution plus solide et une collectivité plus dynamique!

KATHLEEN BILODEAU, M.Sc., Pl.fin.**
Directrice générale

L'ÉQUIPE DE DIRECTION



KATHLEEN BILODEAU, M.Sc., Pl.fin.**
Directrice générale



DIANE FAUCHER, B.A., Pl.fin.**
Directrice Développement de marché



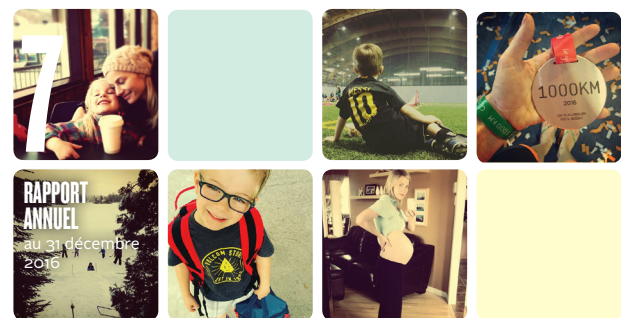
YAN LYNCH LABBÉ*
Directeur Développement de marché



NANCY LANGLOIS*
Directrice Services aux membres et aux opérations

*Représentant(e) en épargne collective pour Desjardins Cabinet de services financiers inc.

**Planificatrice financier et représentante en épargne collective pour Desjardins Cabinet de services financiers inc.



INFORMATIONS COMPLÉMENTAIRES

AU RAPPORT FINANCIER

PRÊTS

Sommaire du portefeuille de prêts

Au 31 décembre 2016, la Caisse continuait de présenter un portefeuille de prêts de grande qualité. En effet, les prêts bruts en souffrance, mais non douteux ainsi que les prêts douteux bruts ne représentaient respectivement que 1,1 % et 0,2 % du solde brut des prêts.

Le tableau suivant présente la répartition des prêts par catégories d'emprunteur avec les proportions des prêts bruts en souffrance, mais non douteux, de prêts douteux bruts ainsi que les provisions individuelles et collectives afférentes.

(en milliers de dollars canadiens)

	Solde brut des prêts	Prêts bruts en souffrance mais non douteux	Prêts douteux bruts	Provisions individuelles	Provisions collectives	Prêts nets au 31 décembre 2016	Prêts nets au 31 décembre 2015
Particuliers							
Habitation	299 216 \$						
Consommation et autres	119 255						
	418 471 \$	4 838 \$	271 \$	178 \$	277 \$	418 016 \$	410 830 \$
Entreprises							
Commerciales et industrielles	158 732 \$						
Agricoles, forestières et pêcheries	8 729						
Administration et institutions publiques	3 961						
	171 422 \$	1 477 \$	707	374	299	170 749	179 444
Total	589 893 \$	6 315 \$	978 \$	552 \$	576 \$	588 765 \$	590 274 \$

Se référer à la note 2 des états financiers combinés des caisses Desjardins du Québec disponibles sur le site Web « www.desjardins.com » pour obtenir de l'information additionnelle sur le mode de présentation et les principales méthodes comptables.

DÉPÔTS

Sommaire du portefeuille de dépôts

Au 31 décembre 2016, les dépôts des membres à la Caisse s'élevaient à 518 573 000 \$, en hausse de 24 275 000 \$ ou de 4,9 %, depuis la fin de l'année précédente. Soulignons que la principale source de financement de la Caisse pour assurer son expansion provient des dépôts des particuliers. Ils représentaient 73,6 % du total des dépôts au 31 décembre 2016.

Le tableau ci-dessous présente la répartition des dépôts par catégorie de déposant avec les proportions selon le type d'épargne.

(en milliers de dollars canadiens)

	Épargne opérations	Comptes à plage de taux	Épargne stable	Épargne à terme	Épargne régimes enregistrés	Total au 31 décembre 2016	Total au 31 décembre 2015
Particuliers	47 658 \$	56 045 \$	70 733 \$	74 979 \$	132 161 \$	381 576 \$	368 452 \$
Entreprises	57 990	4 316	25 662	25 806	—	113 774	107 719
Secteur public et autres	12 757	1 938	5 462	3 058	8	23 223	18 127
Total	118 405 \$	62 299 \$	101 857 \$	103 843 \$	132 169 \$	518 573 \$	494 298 \$

Se référer à la note 2 des états financiers combinés des caisses Desjardins du Québec disponibles sur le site web « www.desjardins.com » pour obtenir de l'information additionnelle sur le mode de présentation et les principales méthodes comptables.



8

ENGAGEMENT DE LA FÉDÉRATION AU BÉNÉFICE DES DÉTENTEURS DE PARTS PERMANENTES

À la demande de l'Autorité des marchés financiers, la Fédération des caisses Desjardins du Québec a garanti en faveur des porteurs de parts permanentes émises par une caisse Desjardins du Québec, le paiement de certaines sommes dans l'éventualité d'un dommage relié au contenu des états financiers annuels combinés audités et du rapport de gestion annuel du Mouvement des caisses Desjardins, mis à leur disposition sur le site Internet www.sedar.com. Cet engagement de la Fédération est sujet à certaines conditions. Les détenteurs de parts permanentes peuvent obtenir des détails sur cet engagement en s'adressant à la Caisse.

De plus, les états financiers combinés des caisses Desjardins du Québec sont rendus publics sur le site www.desjardins.com.

FONDS DE PARTICIPATION

Les placements que les caisses détiennent dans les fonds de participation permettent à la Fédération des caisses Desjardins du Québec de coordonner les investissements dans les filiales du Mouvement Desjardins et les investissements régionaux. Ces filiales sont principalement Desjardins Holding financier, Desjardins Capital de risque et Caisse centrale Desjardins.

Par leurs activités, ces filiales permettent aux caisses d'étendre leur action en offrant un éventail complet de produits et de services financiers aux personnes, aux groupes de personnes et aux entreprises.

Le tableau ci-après présente pour la Caisse, sa participation dans chacun des fonds de participation ainsi que le rendement réalisé sur ce placement en fin d'exercice.

FONDS PROVINCIAUX	PARTS DÉTENUES AU 31 DÉCEMBRE 2016	RENDEMENT MOYEN
Caisse centrale Desjardins (CCD)	13 858 477 \$	9,04 %
Société de Services des caisses Desjardins (SER)	(340) \$	—
Desjardins Capital de risque (INV)	183 139 \$	16,93 %
Desjardins Holding financier (FIN5A)	25 657 844 \$	11,57 %

APPROBATION DU RAPPORT ANNUEL

Nous certifions que le 11^e rapport annuel de la Caisse Desjardins de Sillery—Saint-Louis-de-France répond aux exigences de la *Loi sur les coopératives de services financiers* et qu'il a été dûment approuvé par le conseil d'administration de la Caisse.

LOUIS ROY, président
CÉLINE PLANTE, secrétaire



Desjardins
Caisse de Sillery—
Saint-Louis-de-France

SIÈGE SOCIAL

1444, avenue Maguire
Québec (Québec) G1T 1Z3
418 681-3566

CENTRE DE SERVICES

2900, chemin Saint-Louis
Québec (Québec) G1W 4R7
418 681-3566

www.caissesillerysaintlouisdefrance.com

