



MESSAGE DE LA PRÉSIDENTE

Chers membres,

C'est avec plaisir que je vous présente, au nom des dirigeants, cette revue de l'année 2016 pour la Caisse Desjardins du Sud de la Chaudière.

UN MOUVEMENT AU CŒUR DE LA VIE DE SES MEMBRES

L'année 2016 a été marquante dans l'histoire de Desjardins. Un des événements importants a été l'élection de M. Guy Cormier à titre de président du Mouvement Desjardins. Déjà, le plus jeune président de l'histoire du Mouvement a su mobiliser les employés et les dirigeants autour de ses orientations. La principale consiste à aligner notre Mouvement sur sa raison d'être, soit enrichir la vie des personnes et des communautés en contribuant de manière significative à une économie durable.

À titre d'exemple, un nouveau fonds de développement de 100 M\$ a été mis en place pour soutenir des projets d'entrepreneuriat, de développement ainsi que d'innovation économique et sociale dans les régions. Il s'agit d'un fonds complémentaire aux Fonds d'aide au développement du milieu des caisses et aux actions de Capital régional et coopératif Desjardins.

Afin d'être encore plus à l'écoute des jeunes, un comité a été mis sur pied à l'échelle du Mouvement. Celui-ci est formé de membres, de dirigeants de caisses et d'employés de Desjardins, âgés de 18 à 35 ans. Nous avons d'ailleurs réservé une place privilégiée à la jeunesse lors de la Semaine de la coopération 2016 consacrée à la persévérance scolaire. Ce sont des milliers d'employés de Desjardins qui se sont mobilisés et qui ont participé à des activités bénévoles pour soutenir cette cause.

UN ÉLAN QUI NOUS INSPIRE

En 2016, notre caisse a enregistré des excédents d'exploitation de 9,8 M\$. Ces résultats sont un indicateur de la saine gestion des affaires de la Caisse. Cette performance nous encourage à poursuivre nos efforts pour vous offrir des services et des solutions répondant toujours mieux à vos attentes. Je tiens à remercier nos membres pour ces excellents résultats; votre fidélité envers votre coopérative demeure notre principal moteur de succès. En effet, une plus grande utilisation des produits et des services de la Caisse entraîne un effet positif direct sur sa rentabilité.

La Caisse a justement redistribué 454 164 \$ l'an dernier dans notre collectivité afin d'appuyer des projets stimulants. De cette somme, 371 105 \$ proviennent du Fonds d'aide au développement du milieu, une ristourne collective votée par les membres. Il s'agit d'une des initiatives nous permettant d'avoir un impact favorable sur la vie des personnes et des communautés.

DES PRODUITS ET SERVICES EN AMÉLIORATION CONSTANTE

Nous continuons à vous offrir de nouveaux outils afin de conserver notre place privilégiée dans votre vie financière. Nos approches modernes nous permettent d'être plus que jamais accessibles grâce à notre éventail de services virtuels. Les solutions de paiement mobile Desjardins et Apple Pay, le dépôt mobile de chèques et les virements *Interac* sont quelques-unes des nouveautés mises à votre disposition.

En complément de nos offres virtuelles, certains produits financiers sont proposés en exclusivité sur AccèsD. Du bout des doigts, vous pouvez profiter d'un compte d'épargne à intérêt élevé exempt de frais de service ou encore avoir accès à des produits de placements garantis liés aux marchés. C'est simple et exclusif aux membres Desjardins.

FAITS SAILLANTS

La Caisse Desjardins du Sud de la Chaudière c'est :

- 42 219 membres
- 20 dirigeants
- 151 employés
- 2,97 G\$ en volume d'affaires
- 2,6 M\$ distribués à nos membres et à la collectivité en 2016

En tant que membres, vous avez un rôle à jouer dans l'évolution de votre caisse afin de la rendre toujours plus performante. Un des meilleurs moyens pour y parvenir est de nous faire part de vos idées et de vos commentaires constructifs. C'est ensemble que nous pouvons faire rayonner le caractère profondément humain et distinctif de notre caisse.

REMERCIEMENTS

Je tiens à remercier mes collègues dirigeants, les gestionnaires ainsi que les employés de la Caisse pour leur engagement de tous les instants. Sous la direction dynamique de M. Donald Paquet, leur travail, leurs compétences et leur grande capacité d'adaptation permettent à notre coopérative de répondre toujours plus efficacement à vos besoins. Merci aussi à nos partenaires des filiales du Mouvement Desjardins de nous appuyer dans notre mission de bien vous servir. C'est par la mise en commun de nos forces que nous pouvons vous faire bénéficier de tous les avantages du modèle coopératif.

Enfin, de manière encore plus marquée, merci à nos 42 219 membres pour la confiance qu'ils nous témoignent.

Pierre Couillard
Président



MESSAGE DE LA DIRECTION GÉNÉRALE

Chers membres,

Votre caisse a poursuivi en 2016 sa mission de bien répondre à l'ensemble de vos besoins financiers en vous offrant l'accessibilité à une gamme complète de produits et de services.

Offrir une expérience d'affaires de qualité à nos membres demeure l'un de nos principaux objectifs pour l'année en cours. En plus de veiller à toujours bien vous servir, votre caisse et le Mouvement Desjardins continueront de développer des outils financiers et de nouveaux avantages exclusifs pour les membres. Aucun effort n'est ménagé pour que Desjardins soit votre institution financière par excellence.

Voici les résultats financiers de la Caisse Desjardins du Sud de la Chaudière et de la quote-part du revenu des activités dans les filiales du Mouvement Desjardins, au 31 décembre 2016.

Ces résultats sont directement liés à la confiance que vous nous témoignez et nous vous en sommes reconnaissants. C'est grâce à cette fidélité de la part de nos membres que nous pouvons tous bénéficier de la force de la coopération et soutenir notre développement des affaires.

VOLUME D'AFFAIRES SOUS GESTION

Forte d'un volume d'affaires sous gestion de 2,97 G\$, en hausse de 6,8 % par rapport à 2015, la Caisse est en excellente position dans son marché. Par son appartenance au Mouvement Desjardins et sa participation dans ses filiales, la Caisse a accès à une grande variété de produits et de services financiers en mesure de répondre à la diversité grandissante des besoins de ses membres.

COMMENTAIRES SUR LE RAPPORT FINANCIER¹

L'actif de votre coopérative financière s'établit à 1,36 G\$, une hausse de 5,6 % par rapport à l'an passé. Les prêts aux particuliers et aux entreprises s'établissent à 1,03 G\$, en augmentation de 4,6 %.

Le passif de la Caisse est de 1,21 G\$, affichant une croissance de 5,3 %. Toujours au 31 décembre 2016, l'avoir de votre coopérative a connu une bonne hausse, passant à 148,9 M\$, soit une croissance de 7,5 %. L'avoir est constitué du capital social qui se chiffre désormais à 9,5 M\$, des excédents à répartir de 10 M\$, du cumul des autres éléments du résultat global qui est de 3,8 M\$ et finalement des réserves de 125,6 M\$. Le montant de la réserve pour ristournes éventuelles représente 5,4 M\$. Votre caisse a également accumulé 517 000 \$ dans le Fonds d'aide au développement du milieu.

Les fonds propres de la Caisse sont, quant à eux, à un niveau conforme en ce qui a trait à la norme sur la suffisance des fonds propres des caisses, telle qu'établie par la Fédération. Voici les ratios de la Caisse :

| | AU 31 DÉC. 2016 (%) | AU 31 DÉC. 2015 (%) | NORME (%) |
|---|------------------------|------------------------|--------------|
| Fonds propres de catégorie 1A versus ses actifs à risque | 13,64 | 13,90 | ≥ 11,0 |
| Fonds propres de catégorie 1 versus ses actifs d'expansion | 5,98 | 6,79 | ≥ 3,5 |

FONDS DE PARTICIPATION

Le tableau ci-après présente, pour la Caisse, sa participation dans chacun des fonds de participation ainsi que le rendement réalisé sur ce placement en fin d'exercice.

| FONDS PROVINCIAUX | PARTS DÉTENUES AU 31 DÉCEMBRE 2016 (en dollars) | RENDEMENT (en pourcentage) |
|---|---|-------------------------------|
| Caisse centrale Desjardins (CCD) | 24 998 195 | 9,04 |
| Société de Services des caisses Desjardins (SER) | (751) | — |
| Desjardins Capital de risque (INV) | 415 771 | 16,93 |
| Desjardins Holding financier (FIN5A) | 55 476 975 | 11,51 |

ÉTAT DU RÉSULTAT

Au cours du dernier exercice, votre caisse a réalisé des excédents d'exploitation de 9,8 M\$, en hausse de 5,2 % par rapport à l'année précédente.

Le revenu d'intérêts totalise 40,3 M\$, une diminution de 2,9 % par rapport à l'an passé. Les frais d'intérêts ont diminué de 7,2 %, pour se situer à 13,4 M\$. Les pertes sur créances ont été de 430 000 \$, soit 0,04 % de l'ensemble du portefeuille de prêts consentis à nos membres particuliers et entreprises.

Quant aux autres revenus, provenant en majeure partie de la distribution de produits et services des composantes de Desjardins, ils totalisent 9,8 M\$, en baisse de 1,1 % par rapport à l'année dernière. Les autres frais ont connu une baisse modérée dans l'ensemble, soit une variation de 4,2 % pour atteindre 26,5 M\$.

Cette année, nous proposons le versement d'une ristourne de 2 130 000 \$ et d'un montant de 175 000 \$ au Fonds d'aide au développement du milieu, une forme de ristourne collective nous permettant de contribuer au bien-être de notre communauté en appuyant des projets structurants.

La répartition retenue s'appuie sur l'importance de l'équilibre entre la distribution des excédents, la croissance et la capitalisation. Votre caisse, comme le Mouvement Desjardins dans son ensemble, doit assurer une forte capitalisation. C'est en contribuant à l'équilibre entre les règles et les lois du marché financier et les besoins de nos membres que nous sommes en mesure d'assurer le développement de notre caisse et sa pérennité.

DES OUTILS ET DES PRODUITS MODERNES

Vous êtes de plus en plus nombreux à faire usage des applications de Desjardins qui sont disponibles sur vos appareils mobiles. Vous pouvez payer vos factures, transférer des fonds ou investir dans des produits financiers exclusifs, 24 heures sur 24, 7 jours sur 7. Votre autonomie financière est intimement liée aux outils que nous mettons à votre disposition. Notre pérennité et notre pertinence demeurent, quant à elles, indissociables de notre capacité de créer des outils performants et adaptés à vos besoins.

À cet effet, au cours des prochaines années, de nouveaux guichets automatiques viendront remplacer ceux actuellement en place, dont la technologie est devenue désuète. Les nouveaux modèles offriront les commodités nécessaires à vos transactions, le tout favorisant une expérience simple et rapide. La Caisse aura ainsi la possibilité d'analyser les besoins en matière de services automatisés afin de se positionner en fonction des habitudes financières de ses membres.

¹ Ces commentaires sur le rapport financier sont un aperçu du rapport financier disponible sur demande et sur le site Internet de la Caisse.
De plus, les états financiers combinés des caisses Desjardins du Québec sont rendus publics sur le site Web www.desjardins.com.



AU CŒUR DE VOTRE VIE

UNE ÉQUIPE DÉVOUÉE

C'est une équipe de 151 employés qui est présente pour vous appuyer dans l'atteinte de vos objectifs financiers et dans la réalisation de vos projets. Je lui témoigne ma gratitude pour son engagement et sa mobilisation, qui sont au cœur de la qualité de nos services. C'est aussi grâce à elle que le Mouvement Desjardins continue de s'illustrer parmi les meilleurs employeurs canadiens. Cette reconnaissance positionne Desjardins en tant qu'employeur proche et engagé envers ses employés.

Je tiens aussi à souligner l'apport des membres dirigeants. Leur dévouement pour la Caisse et pour la communauté nous permet de faire rayonner notre caractère coopératif unique.

C'est en travaillant tous ensemble que nous créons une institution plus solide et une collectivité plus dynamique!

Donald Paquet
Directeur général

SOMMAIRE DU PORTEFEUILLE DE PRÊTS

Au 31 décembre 2016, la Caisse continuait de présenter un portefeuille de prêts de grande qualité. En effet, les prêts bruts en souffrance, mais non douteux, ainsi que les prêts douteux bruts ne représentaient respectivement que 1,3 % et 0,5 % du solde brut des prêts.

Le tableau suivant présente la répartition des prêts par catégorie d'emprunteur avec les proportions des prêts bruts en souffrance, mais non douteux, de prêts douteux bruts ainsi que les provisions individuelles et collectives afférentes*.

(en milliers de dollars canadiens)

| | SOLDE BRUT DES PRÊTS | PRÊTS BRUTS EN SOUFFRANCE MAIS NON DOUTEUX | PRÊTS DOUTEUX BRUTS | PROVISIONS INDIVIDUELLES | PROVISION COLLECTIVE | PRÊTS NETS AU 31 DÉC. 2016 | PRÊTS NETS AU 31 DÉC. 2015 |
|--|----------------------|--|---------------------|--------------------------|----------------------|----------------------------|----------------------------|
| PARTICULIERS | | | | | | | |
| Habitation | 432 265 \$ | | | | | | |
| Consommation et autres | 146 558 | | | | | | |
| | 578 823 \$ | 10 323 \$ | 1 011 \$ | 244 \$ | 325 \$ | 578 254 \$ | 553 649 \$ |
| ENTREPRISES | | | | | | | |
| Commerciales et industrielles | 295 945 \$ | | | | | | |
| Agricoles, forestières et pêcheries | 145 460 | | | | | | |
| Administration et institutions publiques | 13 269 | | | | | | |
| | 454 674 \$ | 2 723 \$ | 3 975 \$ | 822 \$ | 878 \$ | 452 974 \$ | 431 566 \$ |
| TOTAL | 1 033 497 \$ | 13 046 \$ | 4 986 \$ | 1 066 \$ | 1 203 \$ | 1 031 228 \$ | 985 215 \$ |

SOMMAIRE DU PORTEFEUILLE DE DÉPÔTS

Au 31 décembre 2016, les dépôts des membres à la Caisse s'élevaient à 1,16 G\$, en hausse de 67,5 M\$, ou de 6,2 %, depuis la fin de l'année précédente. Soulignons que la principale source de financement de la Caisse pour assurer son expansion provient des dépôts des particuliers. Ils représentaient 74,1 % du total des dépôts au 31 décembre 2016.

Le tableau ci-dessous présente la répartition des dépôts par catégorie de déposant avec les proportions selon le type d'épargne*.

(en milliers de dollars canadiens)

| | ÉPARGNE OPÉRATIONS | COMPTES À PLAGE DE TAUX | ÉPARGNE STABLE | ÉPARGNE À TERME | ÉPARGNE RÉGIMES ENREGISTRÉS | TOTAL AU 31 DÉC. 2016 | TOTAL AU 31 DÉC. 2015 |
|--------------------------|--------------------|-------------------------|-------------------|-------------------|-----------------------------|-----------------------|-----------------------|
| Particuliers | 110 054 \$ | 114 274 \$ | 89 540 \$ | 201 400 \$ | 347 655 \$ | 862 923 \$ | 817 926 \$ |
| Entreprises | 120 636 | 15 861 | 51 715 | 73 743 | — | 261 955 | 238 547 |
| Secteur public et autres | 29 138 | 797 | 3 354 | 5 326 | 430 | 39 045 | 39 957 |
| TOTAL | 259 828 \$ | 130 932 \$ | 144 609 \$ | 280 469 \$ | 348 085 \$ | 1 163 923 \$ | 1 096 430 \$ |

* Se référer à la note 2 des états financiers combinés des caisses Desjardins du Québec disponibles sur le site www.desjardins.com pour obtenir de l'information additionnelle sur le mode de présentation et les principales méthodes comptables.

ENGAGEMENT DE LA FÉDÉRATION AU BÉNÉFICE DES DÉTENTEURS DE PARTS PERMANENTES

À la demande de l'Autorité des marchés financiers, la Fédération des caisses Desjardins du Québec a garanti en faveur des porteurs de parts permanentes émises par une caisse Desjardins du Québec, le paiement de certaines sommes dans l'éventualité d'un dommage relié au contenu des états financiers annuels combinés audités et du rapport de gestion annuel du Mouvement des caisses Desjardins, mis à leur disposition sur le site www.sedar.com. Cet engagement de la Fédération est sujet à certaines conditions. Les détenteurs de parts permanentes peuvent obtenir des détails sur cet engagement en s'adressant à la Caisse.

De plus, les états financiers combinés des caisses Desjardins du Québec sont rendus publics sur le site www.desjardins.com.

DIRIGEANTS DE LA CAISSE

CONSEIL D'ADMINISTRATION



Pierre Couillard*
Président



Chantal Rancourt
Vice-présidente



Karine Veilleux
Vice-présidente



Christine Caron
Secrétaire



Nancie Allaire*
Administratrice



Serge Denoncourt
Administrateur



Éric Fecteau*
Administrateur



Mathieu Giguère*
Administrateur



Joëlle Girard
Administratrice



Marc Grenier
Administrateur



Catherine Leblanc
Administratrice



Roger Longchamps
Administrateur



Nadia Parent
Administratrice



Paulo Pépín*
Administrateur

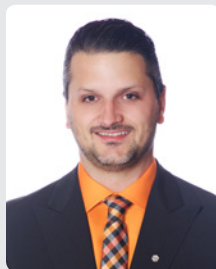


Hugo Poulin
Administrateur

CONSEIL DE SURVEILLANCE



Chantal Pouliot
Présidente



David Nadeau
Secrétaire



Daniel Cliche*
Conseiller



Isabelle Lachance
Conseillère



Henri-Paul Poulin*
Conseiller

*Dirigeants sortants et rééligibles

Nous prenons des mesures afin d'équilibrer la composition des conseils afin qu'ils soient représentatifs de nos membres, notamment quant à la parité hommes-femmes. Si vous souhaitez vous impliquer au sein de la Caisse, nous vous invitons à démontrer votre intérêt à devenir un membre dirigeant élu.



RAPPORT DU CONSEIL DE SURVEILLANCE

Le conseil de surveillance veille à ce que la Caisse s'acquitte de ses responsabilités en matière d'éthique, de déontologie et de coopération.

SURVEILLANCE DES DIMENSIONS ÉTHIQUE ET DÉONTOLOGIQUE

Chaque année, les dirigeants et les employés de la Caisse renouvellent leur engagement à respecter le Code de déontologie Desjardins. Ce code précise les comportements attendus et ceux jugés non acceptables.

Sur le plan éthique, le conseil de surveillance s'est assuré que la Caisse, les dirigeants et les employés ont pris en compte les valeurs de Desjardins pour guider leur conduite.

Voici le bilan de la surveillance relative à trois règles déontologiques pour la dernière année :

- aucune situation de conflit d'intérêts n'a été constatée;
- les dépôts et les prêts accordés aux personnes intéressées¹ à l'égard de la Caisse ont tous été consentis en conformité avec les règles déontologiques qui s'appliquent. Les prêts qui leur ont été accordés totalisent 1 145 689 \$;
- la Caisse et ses centres n'ont octroyé aucun contrat de fourniture de biens et services à des personnes visées² par le Code.

SURVEILLANCE DE LA DIMENSION COOPÉRATIVE

Sur le plan de la dimension coopérative, le conseil de surveillance doit notamment s'assurer de l'intégration des valeurs de Desjardins dans les pratiques commerciales et les pratiques de gestion de la Caisse. Il doit également veiller à ce que la Caisse contribue au développement de son milieu et à l'éducation économique et financière des membres. Enfin, le conseil s'assure que les membres sont informés sur les sujets d'importance pour eux.

Le conseil de surveillance est satisfait des travaux réalisés au cours de la dernière année.

Je profite de l'occasion pour remercier les membres du conseil pour leur contribution ainsi que la direction générale pour son soutien dans la réalisation de notre mandat.

Chantal Pouliot
Présidente

APPROBATION DU RAPPORT ANNUEL

Nous certifions que le rapport annuel de la Caisse Desjardins du Sud de la Chaudière pour l'année financière complétée au 31 décembre 2016 répond aux exigences de la *Loi sur les coopératives de services financiers* et qu'il a été dûment approuvé par le conseil d'administration de la Caisse.

Pierre Couillard
Président

Christine Caron
Secrétaire

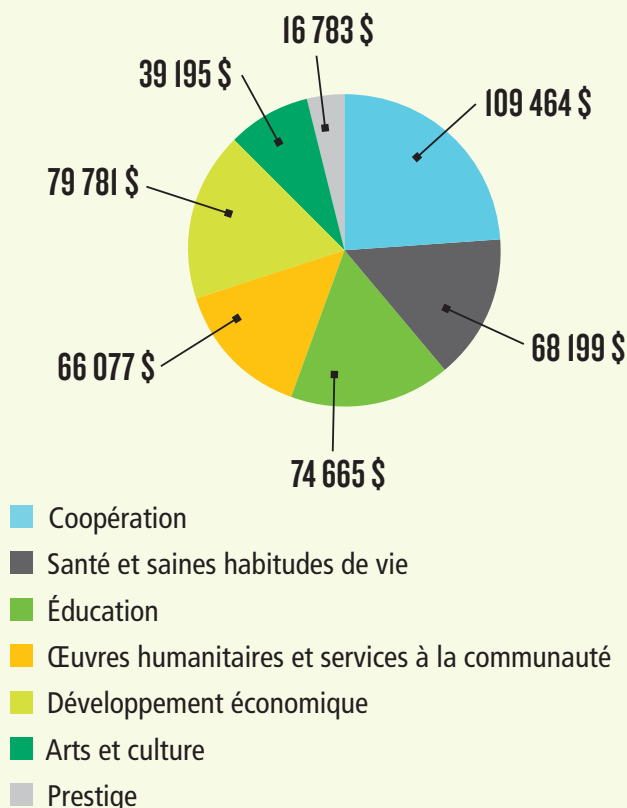
BILAN DE LA DISTINCTION COOPÉRATIVE

ENSEMBLE, NOUS FAISONS UNE DIFFÉRENCE

À titre de membres, votre relation d'affaires avec votre caisse vous permet de contribuer à l'amélioration de votre milieu de vie, en plus de vous donner droit à de multiples avantages. L'accès à une offre de service complète et à des outils pratiques, la possibilité de profiter d'offres exclusives et de participer aux décisions de votre caisse, sont des exemples concrets des bénéfices que vous retirez à être membres d'une coopérative financière.

GRÂCE À VOUS, NOUS CONTRIBUONS AU DÉVELOPPEMENT DE VOTRE MILIEU!

Le Fonds d'aide au développement du milieu (FADM), les dons et les commandites sont des leviers importants pour soutenir la vitalité socioéconomique de votre communauté. Le FADM est constitué grâce à des membres comme vous qui acceptent qu'une partie de leur ristourne soit retournée à la collectivité lors d'un vote tenu à l'assemblée générale annuelle. En cumulant les commandites, les dons, les bourses d'études et le FADM, ce sont **454 164 \$** qui ont été investis pour appuyer des projets stimulants pour notre communauté en 2016.



1. Personnes intéressées : les dirigeants et le directeur général de la Caisse, les dirigeants de la Fédération des caisses Desjardins du Québec et leurs personnes liées.

2. Personnes visées : les personnes intéressées, les employés de la Caisse, les gestionnaires des centres et leurs personnes liées.

VOICI QUELQUES PROJETS QUI ONT REÇU L'APPUI FINANCIER DE LA CAISSE EN 2016

PORTES OUVERTES AU SERVICE DE SÉCURITÉ INCENDIE DE BEAUCEVILLE

En octobre dernier, la population était conviée à une journée portes ouvertes sous le thème « Pensons sécurité ». Étaient au programme visite de la caserne et du nouveau camion-citerne, présentation des équipements de protection contre le feu et des nouvelles pinces de désincarcération, démonstration de la manipulation d'extincteurs ainsi que kiosque de sensibilisation à la prévention incendie. Plus de 500 personnes se sont déplacées pour participer à cette journée.



SPECTACLE DE LA RELÈVE DE SAINT-BENOÎT-LABRE

Plus de 40 artistes amateurs de 6 à 28 ans ont foulé la scène aménagée à l'église de Saint-Benoît-Labre pour offrir des prestations variées, incluant du chant, de la danse et du théâtre. Les gens de la municipalité en voient déjà des retombées positives, car les jeunes s'intéressent davantage à la vie municipale et aux activités organisées pour eux depuis cet événement.



UNE BALANÇOIRE ACCESSIBLE AUX FAUTEUILS ROULANTS

L'école Aquarelle de Saint-Georges a installé une balançoire calèche permettant aux élèves en fauteuil roulant de mieux profiter de leur temps de récréation et de jouer avec les élèves des classes régulières. Cette balançoire est accessible à la communauté en dehors des heures de classe.



FORMATION EN RCR POUR LES JEUNES TRAVAILLEURS AUTONOMES

Dans le cadre du projet *La Relève s'en mêle!* visant à former de jeunes travailleurs autonomes, la Caisse a offert, en collaboration avec le Carrefour jeunesse-emploi de Beauce-Sud, des cours de réanimation cardio-respiratoire (RCR) à des adolescents de 12 à 16 ans.

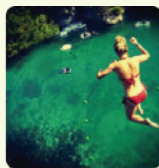


BIBLIO GÉDÉ-LIVRES

Après plusieurs années de travaux, la municipalité de Saint-Gédéon-de-Beauce a inauguré, en septembre dernier, la Biblio GÉDÉ-Livres. L'établissement, géré par 14 bénévoles, offre plus de 4 500 livres, en plus d'un catalogue d'environ 8 000 livres électroniques. La Caisse a aussi appuyé financièrement les bibliothèques de Saint-Robert-Bellarmin et de Saint-Ludger en 2016.



PARCE QUE DANS CHAQUE COMMUNAUTÉ, IL Y A DES RÊVES, DES PROJETS ET DES GENS POUR LES RÉALISER



DESTINATION LOISIRS

Une fin de semaine de loisirs, organisée par l'Association régionale pour les loisirs des personnes handicapées de Chaudière-Appalaches, a eu lieu en septembre dernier à la Polyvalente de Saint-Georges. Près de 500 personnes handicapées provenant de partout au Québec ont pu profiter d'activités sportives, récréatives, culturelles et touristiques dans diverses localités de la région.



TOURNOI DE PÊCHE

Le grand tournoi de pêche du Club Sportif Grande-Coudée de Saint-Martin, qui a lieu chaque année en mai, permet aux participants de pêcher sur le terrain du Club et offre à toute la famille l'occasion de profiter de nombreuses activités aux abords de son magnifique étang de pêche.



NOUVEAU SYSTÈME DE SON À LA SALLE ALPHONSE-DESJARDINS

Grâce à la participation financière des caisses Desjardins de la région, Les Amants de la Scène ont fait l'acquisition d'un nouveau système de son pour la salle Alphonse-Desjardins du Cégep Beauce-Appalaches. Cette amélioration offre une expérience rehaussée aux spectateurs et permettra au diffuseur de présenter davantage de concerts d'envergure.



BOURSES POUR LES ÉLÈVES DE 5^E SECONDAIRE

La Caisse offre des bourses d'études destinées aux élèves de 5^e secondaire des écoles du territoire. Pour chacune des écoles, deux bourses de 250 \$ sont attribuées parmi les finissants qui respectent certains critères comme le rendement scolaire, l'implication dans la vie scolaire et dans la communauté, le sens de la coopération et l'assiduité.



CONSTRUCTION D'UNE NOUVELLE DEMEURE POUR LA MAISON CATHERINE DE LONGPRÉ

Une nouvelle demeure autonome, reliée au centre hospitalier de Saint-Georges par un tunnel de 185 pieds et comprenant huit grandes chambres lumineuses, a été construite pour accueillir les personnes en fin de vie et leur famille.

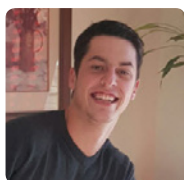
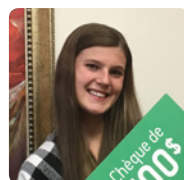


BOURSES PARTENAIRES DE PROJETS ET PASSIONS

En 2016, la Caisse a lancé le nouveau programme de bourses jeunesse Desjardins « Partenaire de projets et passions », qui vise à encourager les membres de 18 à 30 ans à aller au bout de leurs passions et de leurs projets, qu'ils soient aux études ou sur le marché du travail.

Pour participer, les jeunes doivent rencontrer un conseiller qui leur présente le Plan financier Jeunesse Desjardins et qui leur remet, à l'issue de la rencontre, une carte-cadeau d'une valeur de 25 \$.

Considérant le très grand succès du programme et l'appréciation des participants, le conseil d'administration a décidé de renouveler le programme, et ce, jusqu'au 31 juillet 2017. Pour plus de renseignements, visitez le <https://www.desjardins.com/81520157>.



AVANTAGES EXCLUSIFS AUX MEMBRES

Être membre du premier groupe financier coopératif au pays, c'est bénéficier de rabais, de remises, d'outils d'épargne, de privilèges et de services d'assistance.

**6 118 Avantages membre remis en 2016
pour une valeur totale de 270 641 \$**

Découvrez-les dès maintenant : [desjardins.com/avantages](https://www.desjardins.com/avantages)

HORAIRE TÉLÉPHONIQUE PROLONGÉ



- de 6 h à 22 h en semaine
- de 8 h 30 à 16 h le week-end

PLUS D'ACCESSIBILITÉ ET UNE FOULE DE SERVICES...

**VOTRE CAISSE SAIT RÉPONDRE
À VOS ATTENTES!**

- [desjardins.com](https://www.desjardins.com)
- m.desjardins.com
- 1 800 CAISSES
- Guichets automatiques
- Dépôt mobile de chèques

SIÈGE SOCIAL

OUVERT LE SAMEDI

DE 9 H À 13 H



SIÈGE SOCIAL

10555, boulevard Lacroix
Saint-Georges (Québec) G5Y 1K2

**Un seul numéro de téléphone
pour nous joindre : 418 228-8824**

[desjardins.com/81520157](https://www.desjardins.com/81520157)
facebook.com/Caisse.Sud.de.la.Chaudière



Desjardins
Caisse du Sud de la Chaudière