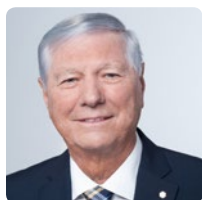




AU CŒUR DE VOTRE VIE

RAPPORT ANNUEL 2016



MESSAGE DE LA PRÉSIDENTE

Chers membres,

C'est avec plaisir que je vous présente, au nom des dirigeants, cette revue de l'année 2016 pour la Caisse Desjardins de Québec.

Cette assemblée générale annuelle est d'ailleurs la première de la nouvelle Caisse Desjardins de Québec, formée par la mise en commun des forces des caisses de Québec et du Centre-ville de Québec. Nous bénéficions désormais d'un plus grand dynamisme économique et financier pour notre communauté et d'une expertise de pointe pour tous nos membres. Encore une fois, nous tenons à vous remercier pour votre participation à la réussite de ce regroupement.

UN MOUVEMENT AU CŒUR DE LA VIE DE SES MEMBRES

L'année 2016 a été marquante dans l'histoire de Desjardins. Un des événements importants a été l'élection de M. Guy Cormier à titre de président du Mouvement Desjardins. Déjà, le plus jeune président de l'histoire du Mouvement a su mobiliser les employés et les dirigeants autour de ses orientations. La principale consiste à aligner notre Mouvement sur sa raison d'être, soit enrichir la vie des personnes et des communautés en contribuant de manière significative à une économie durable.

À titre d'exemple, un nouveau fonds de développement de 100 M\$ a été mis en place pour soutenir des projets d'entrepreneuriat, de développement ainsi que d'innovation économique et sociale dans les régions. Il s'agira d'un fonds complémentaire aux Fonds d'aide au développement du milieu des caisses et aux actions de Capital régional et coopératif Desjardins.

Afin d'être encore plus à l'écoute des jeunes, un comité a été mis sur pied à l'échelle du Mouvement. Celui-ci est formé de membres, de dirigeants de caisses et d'employés de Desjardins, âgés de 18 à 35 ans. Nous avons d'ailleurs réservé une place privilégiée à la jeunesse lors de la Semaine de la coopération 2016 consacrée à la

persévérance scolaire. Ce sont des milliers d'employés de Desjardins qui se sont mobilisés et qui ont participé à des activités bénévoles pour soutenir cette cause.

UN ÉLAN QUI NOUS INSPIRE

En 2016, notre caisse a enregistré des excédents d'exploitation de 12,3 M\$. Ces résultats sont un indicateur de la saine gestion des affaires de la Caisse. Cette performance nous encourage à poursuivre nos efforts pour vous offrir des services et des solutions répondant toujours mieux à vos attentes. Je tiens à remercier nos membres pour ces excellents résultats; votre fidélité envers votre coopérative demeure notre principal moteur de succès. En effet, une plus grande utilisation des produits et des services de la Caisse entraîne un effet positif direct sur sa rentabilité.

La Caisse a justement redistribué 719 182 \$ l'an dernier dans notre collectivité afin d'appuyer des projets stimulants. De cette somme, 576 926 \$ proviennent du Fonds d'aide au développement du milieu, une ristourne collective votée par les membres. Il s'agit d'une des initiatives nous permettant d'avoir un impact favorable sur la vie des personnes et des communautés.

DES PRODUITS ET SERVICES EN AMÉLIORATION CONSTANTE

Nous continuons à vous offrir de nouveaux outils afin de conserver notre place privilégiée dans votre vie financière. Nos approches modernes nous permettent d'être plus que jamais accessibles grâce à notre éventail de services virtuels. Les solutions de paiement mobile Desjardins et Apple Pay, le dépôt mobile de chèques et les virements Interac sont quelques-unes des nouveautés mises à votre disposition.

En complément de nos offres virtuelles, certains produits financiers sont proposés en exclusivité sur AccèsD. Du bout des doigts, vous pouvez profiter d'un compte d'épargne à intérêt élevé exempt de frais de service ou encore avoir accès à des

FAITS SAILLANTS

La Caisse Desjardins
de Québec c'est :

- 44 000 membres
- 21 dirigeants
- 143 employés
- 3,5 G\$ en volume d'affaires
- 1,8 M\$ distribués à nos membres et à la collectivité

produits de placements garantis liés aux marchés. C'est simple et exclusif aux membres Desjardins.

En tant que membres, vous avez un rôle à jouer dans l'évolution de votre caisse afin de la rendre toujours plus performante. Un des meilleurs moyens pour y parvenir est de nous faire part de vos idées et de vos commentaires constructifs. C'est ensemble que nous pouvons faire rayonner le caractère profondément humain et distinctif de notre caisse.

REMERCIEMENTS

Je tiens à remercier mes collègues dirigeants, les gestionnaires ainsi que les employés de la Caisse pour leur engagement de tous les instants. Sous la direction dynamique de M. Denis Laforest, leur travail, leurs compétences et leur grande capacité d'adaptation permettent à notre coopérative de répondre toujours plus efficacement à vos besoins. Merci aussi à nos partenaires des filiales du Mouvement Desjardins de nous appuyer dans notre mission de bien vous servir. C'est par la mise en commun de nos forces que nous pouvons vous faire bénéficier de tous les avantages du modèle coopératif.

Enfin, de manière encore plus marquée, merci à nos 44 000 membres pour la confiance qu'ils nous témoignent.

Michel Blouin
Président



Desjardins
Caisse de Québec



MESSAGE DE LA DIRECTION GÉNÉRALE

Chers membres,

Votre caisse a poursuivi en 2016 sa mission de bien répondre à l'ensemble de vos besoins financiers en vous offrant l'accessibilité à une gamme complète de produits et de services.

Offrir une expérience d'affaires de qualité à nos membres demeure l'un de nos principaux objectifs pour l'année en cours. En plus de veiller à toujours bien vous servir, votre caisse et le Mouvement Desjardins continueront de développer des outils financiers et de nouveaux avantages exclusifs pour les membres. Aucun effort n'est ménagé pour que Desjardins soit votre institution financière par excellence.

Cette excellence est d'ailleurs présente dans la gestion efficace de votre caisse. Les inspections effectuées envers la Caisse dans les cinq dernières années ont été impeccables et aucun correctif n'a été nécessaire. Nous sommes particulièrement fiers de ces résultats pour l'année financière 2016, puisque les procédures étaient différentes et plus complexes.

Voici donc les résultats financiers de la Caisse Desjardins de Québec et de la quote-part du revenu des activités dans les filiales du Mouvement Desjardins, au 31 décembre 2016. Ces résultats sont directement liés à la confiance que vous nous témoignez et nous vous en sommes reconnaissants. C'est grâce à cette fidélité de la part de nos membres que nous pouvons tous bénéficier de la force de la coopération et soutenir notre développement des affaires.

VOLUME D'AFFAIRES SOUS GESTION

Fort d'un volume d'affaires sous gestion de 3,5 G\$, en hausse de 3 % par rapport à 2015, la Caisse est en très bonne position dans son marché. Par son appartenance au Mouvement Desjardins et sa participation dans ses filiales, la Caisse a accès à une grande variété de produits et de services financiers en mesure de répondre à la diversité grandissante des besoins de ses membres.

COMMENTAIRES SUR LE RAPPORT FINANCIER¹

L'actif de votre coopérative financière s'établit à 1,84 G\$, une baisse de 0,1 % par rapport à l'an passé. Les prêts aux particuliers et aux entreprises s'établissent à 1,59 G\$, en diminution de 0,9 %.

Le passif de la Caisse est de 1,64 G\$, affichant une réduction de 1,1 %. Toujours au 31 décembre 2016, l'avoir de votre coopérative a connu une très bonne hausse, passant à 197,6 M\$, soit une croissance de 9,6 %. L'avoir est constitué du capital social qui se chiffre désormais à 13,8 M\$, des excédents à répartir de 14 M\$, du cumul des autres éléments du résultat global qui est de 5,3 M\$ et finalement des réserves de 164,6 M\$. Le montant de la réserve pour ristournes éventuelles représente 2,4 M\$. Votre caisse a également accumulé 1,2 M\$ dans le Fonds d'aide au développement du milieu.

Les fonds propres de la Caisse sont, quant à eux, à un niveau conforme en ce qui a trait à la norme sur la suffisance des fonds propres des caisses, telle qu'établie par la Fédération. Voici les ratios de la Caisse :

	AU 31 DÉC. 2016 (%)	AU 31 DÉC. 2015 (%)	NORME (%)
Fonds propres de catégorie 1A versus ses actifs à risque	11,70	11,22	≥ 11,0
Fonds propres de catégorie 1 versus ses actifs d'expansion	5,96	6,42	≥ 3,5

FONDS DE PARTICIPATION

Le tableau ci-après présente, pour la Caisse, sa participation dans chacun des fonds de participation ainsi que le rendement réalisé sur ce placement en fin d'exercice.

FONDS PROVINCIAUX	PARTS DÉTENUES AU 31 DÉCEMBRE 2016 (en dollars)	RENDEMENT (en pourcentage)
Caisse centrale Desjardins (CCD)	34 666 645	9,04
Société de Services des caisses Desjardins (SER)	(1 072)	—
Desjardins Capital de risque (INV)	555 185	16,93
Desjardins Holding financier (FINSA)	77 368 947	11,44

ÉTAT DU RÉSULTAT

Au cours du dernier exercice, votre caisse a réalisé des excédents d'exploitation de 12,3 M\$, en hausse de 3,5 % par rapport à l'année précédente.

Le revenu d'intérêts totalise 50,1 M\$, une diminution de 7,9 % par rapport à l'an passé. Compte tenu de la rigueur de nos membres à l'égard de leurs engagements financiers, la Caisse n'a connu aucune perte sur créances. Elle a même procédé au recouvrement d'une somme de 22 000 \$. Quant aux autres revenus, provenant en majeure partie de la distribution de produits et services des composantes de Desjardins, ils totalisent 11,5 M\$, en baisse de 1,3 % par rapport à l'année dernière. Les autres frais ont connu une baisse importante dans l'ensemble, soit une variation de 5,3 % pour atteindre 31,3 M\$.

Cette année, nous proposons le versement d'une ristourne de 1 050 000 \$ et d'un montant de 300 000 \$ au Fonds d'aide au développement du milieu, une forme de ristourne collective nous permettant de contribuer au bien-être de notre communauté en appuyant des projets structurants.

La répartition retenue s'appuie sur l'importance de l'équilibre entre la distribution des excédents, la croissance et la capitalisation. Votre caisse, comme le Mouvement Desjardins dans son ensemble, doit assurer une forte capitalisation. C'est en contribuant à l'équilibre entre les règles et les lois du marché financier et les besoins de nos membres que nous sommes en mesure d'assurer le développement de notre caisse et sa pérennité.

DES OUTILS ET DES PRODUITS MODERNES

Vous êtes de plus en plus nombreux à faire usage des applications de Desjardins qui sont disponibles sur vos appareils mobiles. Vous pouvez payer vos factures, transférer des fonds ou investir dans des produits financiers exclusifs, 24 heures sur 24, 7 jours sur 7. Votre autonomie financière est intimement liée aux outils que nous mettons à votre disposition. Notre pérennité et notre pertinence demeurent, quant à elles, indissociables de notre capacité de créer des outils performants et adaptés à vos besoins.

À cet effet, au cours des prochaines années, de nouveaux guichets automatiques viendront remplacer ceux actuellement en place, dont la technologie est devenue désuète. Les nouveaux modèles offriront les commodités nécessaires à vos transactions, le tout favorisant une expérience simple et rapide. La Caisse aura ainsi la possibilité d'analyser les besoins en termes de services automatisés afin de se positionner en fonction des habitudes financières de ses membres.

¹ Ces commentaires sont un aperçu du rapport financier disponible sur demande et sur le site Internet de la Caisse.
De plus, les états financiers combinés des caisses Desjardins du Québec sont rendus publics sur le site Web www.desjardins.com.



Je tiens aussi à souligner l'apport des membres dirigeants élus. Leur dévouement pour la Caisse et pour la communauté nous permet de faire rayonner notre caractère coopératif unique.

UNE ÉQUIPE DÉVOUÉE

C'est une équipe de 143 employés qui est présente pour vous appuyer dans l'atteinte de vos objectifs financiers et dans la réalisation de vos projets. Je leur témoigne ma gratitude pour leur engagement et leur mobilisation, qui sont au cœur de la qualité de nos services. C'est aussi grâce à eux que le Mouvement Desjardins continue de s'illustrer parmi les meilleurs employeurs canadiens. Cette reconnaissance positionne Desjardins en tant qu'employeur proche et engagé envers ses employés.

Je tiens aussi à souligner l'apport des membres dirigeants. Leur dévouement pour la Caisse et pour la communauté nous permet de faire rayonner notre caractère coopératif unique.

C'est en travaillant tous ensemble que nous créons une institution plus solide et une collectivité plus dynamique!

Denis Laforest
Directeur général

SOMMAIRE DU PORTEFEUILLE DE PRÊTS

Au 31 décembre 2016, la Caisse continuait de présenter un portefeuille de prêts de grande qualité. En effet, les prêts bruts en souffrance, mais non douteux, ainsi que les prêts douteux bruts ne représentaient respectivement que 1,2 % et 0,4 % du solde brut des prêts.

Le tableau suivant présente la répartition des prêts par catégorie d'emprunteur avec les proportions des prêts bruts en souffrance, mais non douteux, de prêts douteux bruts ainsi que les provisions individuelles et collectives afférentes.*

(en milliers de dollars canadiens)

	SOLDE BRUT DES PRÊTS	PRÊTS BRUTS EN SOUFFRANCE MAIS NON DOUTEUX	PRÊTS DOUTEUX BRUTS	PROVISIONS INDIVIDUELLES	PROVISION COLLECTIVE	PRÊTS NETS AU 31 DÉC. 2016	PRÊTS NETS AU 31 DÉC. 2015
PARTICULIERS							
Habitation	642 278 \$						
Consommation et autres	173 458						
	815 736 \$	12 029 \$	2 015 \$	89 \$	373 \$	815 274 \$	793 336 \$
ENTREPRISES							
Commerciales et industrielles	745 223 \$						
Agricoles, forestières et pêcheries	10 732						
Administration et institutions publiques	21 149						
	777 104 \$	6 341 \$	3 715 \$	1 190 \$	1 423 \$	774 491 \$	809 566 \$
TOTAL	1 592 840 \$	18 370 \$	5 730 \$	1 279 \$	1 796 \$	1 589 765 \$	1 602 902 \$

SOMMAIRE DU PORTEFEUILLE DE DÉPÔTS

Au 31 décembre 2016, les dépôts des membres à la Caisse s'élevaient à 1,17 G\$, en hausse de 20 M\$, ou de 1,7 %, depuis la fin de l'année précédente. Soulignons que la principale source de financement de la Caisse pour assurer son expansion provient des dépôts des particuliers. Ils représentaient 65,3 % du total des dépôts au 31 décembre 2016.

Le tableau ci-dessous présente la répartition des dépôts par catégorie de déposant avec les proportions selon le type d'épargne.*

(en milliers de dollars canadiens)

	ÉPARGNE OPÉRATIONS	COMPTES À PLAGE DE TAUX	ÉPARGNE STABLE	ÉPARGNE À TERME	ÉPARGNE RÉGIMES ENREGISTRÉS	TOTAL AU 31 DÉC. 2016	TOTAL AU 31 DÉC. 2015
Particuliers	111 983 \$	80 721 \$	112 570 \$	164 060 \$	294 136 \$	763 470 \$	733 689 \$
Entreprises	148 017	31 548	72 672	49 802	—	302 039	376 626
Secteur public et autres	65 195	674	26 715	10 357	64	103 005	78 232
TOTAL	325 195 \$	112 943 \$	211 957 \$	224 219 \$	294 200 \$	1 168 514 \$	1 188 547 \$

* Se référer à la note 2 des états financiers combinés des caisses Desjardins du Québec disponibles sur le site Web www.desjardins.com pour obtenir de l'information additionnelle sur le mode de présentation et les principales méthodes comptables.

ENGAGEMENT DE LA FÉDÉRATION AU BÉNÉFICE DES DÉTENTEURS DE PARTS PERMANENTES

À la demande de l'Autorité des marchés financiers, la Fédération des caisses Desjardins du Québec a garanti en faveur des porteurs de parts permanentes émises par une caisse Desjardins du Québec, le paiement de certaines sommes dans l'éventualité d'un dommage relié au contenu des états financiers annuels combinés audités et du rapport de gestion annuel du Mouvement des caisses Desjardins, mis à leur disposition sur le site www.sedar.com. Cet engagement de la Fédération est sujet à certaines conditions. Les détenteurs de parts permanentes peuvent obtenir des détails sur cet engagement en s'adressant à la Caisse.

De plus, les états financiers combinés des caisses Desjardins du Québec sont rendus publics sur le site www.desjardins.com.



RAPPORT DU CONSEIL DE SURVEILLANCE

Le conseil de surveillance veille à ce que la Caisse s'acquitte de ses responsabilités en matière d'éthique, de déontologie et de coopération.

SURVEILLANCE DES DIMENSIONS ÉTHIQUE ET DÉONTOLOGIQUE

Chaque année, les dirigeants et les employés de la Caisse renouvellent leur engagement à respecter le Code de déontologie Desjardins. Ce code précise les comportements attendus et ceux jugés non acceptables.

Sur le plan éthique, le conseil de surveillance s'est assuré que la Caisse, les dirigeants et les employés ont pris en compte les valeurs de Desjardins pour guider leur conduite. Voici le bilan de la surveillance relative à trois règles déontologiques pour la dernière année :

- aucune situation de conflit d'intérêts n'a été constatée;
- les dépôts et les prêts accordés aux personnes intéressées¹ à l'égard de la Caisse ont tous été consentis en conformité avec les règles déontologiques qui s'appliquent. Les prêts qui leur ont été accordés totalisent 4 011 770 \$;
- la Caisse et ses centres n'ont octroyé aucun contrat de fourniture de biens et services à des personnes visées² par le Code.

SURVEILLANCE DE LA DIMENSION COOPÉRATIVE

Sur le plan de la dimension coopérative, le conseil de surveillance doit notamment s'assurer de l'intégration des valeurs de Desjardins dans les pratiques commerciales et les pratiques de gestion de la Caisse. Il doit également veiller à ce que la Caisse contribue au développement de son milieu et à l'éducation économique et financière des membres. Enfin, le conseil s'assure que les membres sont informés sur les sujets d'importance pour eux.

Le conseil de surveillance est satisfait des travaux réalisés au cours de la dernière année.

Je profite de l'occasion pour remercier les membres du conseil pour leur contribution ainsi que la direction générale pour son soutien dans la réalisation de notre mandat.

Jocelyne Bernard
Présidente

APPROBATION DU RAPPORT ANNUEL

Nous certifions que le rapport annuel de la Caisse Desjardins de Québec pour l'année financière complétée au 31 décembre 2016 répond aux exigences de la *Loi sur les coopératives de services financiers* et qu'il a été dûment approuvé par le conseil d'administration de la Caisse.

Michel Blouin
Président

Suzane Gingras
Secrétaire

1. Personnes intéressées : les dirigeants et le directeur général de la Caisse, les dirigeants de la Fédération des caisses Desjardins du Québec et leurs personnes liées.

2. Personnes visées : les personnes intéressées, les employés et les gestionnaires de la Caisse et de ses centres et leurs personnes liées.

DIRIGEANTS DE LA CAISSE

CONSEIL D'ADMINISTRATION

NOM	FONCTION
Michel Blouin	<i>Président</i>
Robert Bouchard	<i>Vice-président</i>
Suzane Gingras	<i>Secrétaire</i>
Danielle Bériau*	<i>Administratrice</i>
Richard Bernard	<i>Administrateur</i>
Philippe Blanchet*	<i>Administrateur</i>
Damien Côté*	<i>Administrateur</i>
Marc Duval*	<i>Administrateur</i>
Frédéric Gosselin	<i>Administrateur</i>
Louis-Samuel Jacques	<i>Administrateur</i>
Gérard Marcotte	<i>Administrateur</i>
Anne McKenna	<i>Administratrice</i>
Christine Perron	<i>Administratrice</i>
Thierry Poitras*	<i>Administrateur</i>
Linda Verge	<i>Administratrice</i>
Joana Dufour	<i>Jeune dirigeante de la relève</i>

CONSEIL DE SURVEILLANCE

NOM	FONCTION
Jocelyne Bernard	<i>Présidente</i>
Denis Lapointe*	<i>Secrétaire</i>
Éric Bonin	<i>Conseiller</i>
Sébastien Dorval	<i>Conseiller</i>
Yvan Gignac	<i>Conseiller</i>

*Dirigeants sortants et rééligibles

Nous prenons des mesures afin d'équilibrer la composition des conseils afin qu'ils soient représentatifs de nos membres, notamment quant à la parité hommes-femmes. Si vous souhaitez vous impliquer au sein de la Caisse, nous vous invitons à démontrer votre intérêt à devenir un membre dirigeant.

LA SATISFACTION DE TOUS NOS MEMBRES DEMEURE AU CŒUR DE NOS PRÉOCCUPATIONS POUR L'ANNÉE EN COURS

BILAN DE LA DISTINCTION COOPÉRATIVE

ENSEMBLE, NOUS FAISONS UNE DIFFÉRENCE

À titre de membres, votre relation d'affaires avec votre caisse vous permet de contribuer à l'amélioration de votre milieu de vie, en plus de vous donner droit à de multiples avantages. L'accès à une offre de service complète et à des outils pratiques, la possibilité de profiter d'offres exclusives, de participer aux décisions de votre caisse, sont des exemples concrets des bénéfices que vous retirez à être membres d'une coopérative financière.

GRÂCE À VOUS, NOUS CONTRIBUONS AU DÉVELOPPEMENT DE VOTRE MILIEU!

Le Fonds d'aide au développement du milieu (FADM), les dons et les commandites sont des leviers importants pour soutenir la vitalité socioéconomique de votre communauté. Le FADM est constitué grâce à des membres comme vous qui acceptent qu'une partie de leur ristourne soit retournée à la collectivité lors d'un vote tenu à l'assemblée générale annuelle.

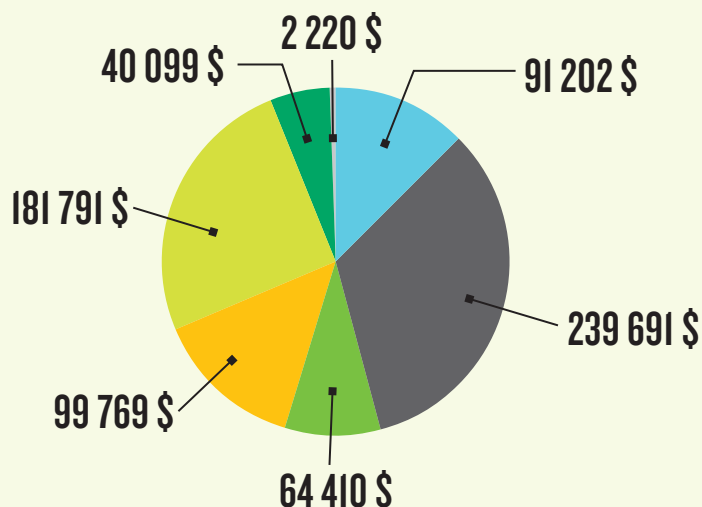
En 2016, ce sont **719 182 \$** qui ont été investis pour appuyer des projets stimulants pour notre communauté.

142 256 \$

EN COMMANDITES
ET EN DONS

576 926 \$

PAR LE FONDS D'AIDE AU
DÉVELOPPEMENT DU MILIEU



- Arts et culture
- Développement économique
- Éducation
- Œuvres humanitaires et services à la communauté
- Santé et saines habitudes de vie
- Coopération
- Autre

**AU CŒUR DE LA VIE
COMMUNAUTAIRE**

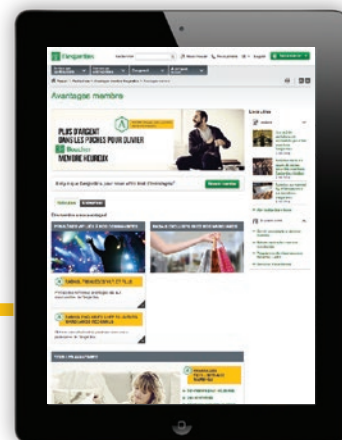


**AVANTAGES
EXCLUSIFS
AUX MEMBRES**

Être membre du premier groupe financier coopératif au pays, c'est bénéficier de rabais, de remises, d'outils d'épargne, de privilèges et de services d'assistance.

**5 409 Avantages membre
remis en 2016 pour une
valeur totale de 273 285 \$**

Pour en savoir plus, visitez
desjardins.com/avantages



**LE PROGRAMME
D'ÉDUCATION FINANCIÈRE**

**MES FINANCES,
MES CHOIX^{MD}**

**UN VÉRITABLE LEVIER VERS
L'AUTONOMIE FINANCIÈRE
DES JEUNES!**

**DEPUIS 2014, DANS
VOTRE RÉGION, C'EST :**

- Un investissement de 450 000 \$
- Près de 7 000 participants, ayant entre 16 et 25 ans
- Un taux de satisfaction des participants de 97 %

LA PERSÉVÉRANCE SCOLAIRE, UNE PRIORITÉ

L'éducation est un des principes fondamentaux du modèle coopératif qui est au cœur de notre mission. C'est dans cette optique que Desjardins a mis la persévérance scolaire et la réussite éducative à l'honneur durant la Semaine de la coopération 2016. Ainsi, plus de 7 000 employés et dirigeants de Desjardins se sont engagés dans quelque 420 activités au Québec et en Ontario et ont amassé 1,8 M\$.

En 2016, la Fondation Desjardins a lancé les *Prix #FondationDesjardins* destinés aux intervenants des milieux scolaire et communautaire qui désirent réaliser un projet avec des jeunes d'âge primaire et secondaire. En plus d'octroyer des bourses permettant à des jeunes de poursuivre leurs études, la Fondation appuie aussi plusieurs programmes et organismes encourageant la persévérance scolaire comme le programme Persévère d'Éducaide et les guides Mon enfant, son avenir.

De plus, les jeunes et leurs parents ainsi que les enseignants ont accès aux contenus éducatifs et jeux de la caisse scolaire au www.caissescolaire.com. La caisse étudiante, pour sa part, continue d'offrir l'occasion aux jeunes du secondaire d'apprendre à administrer une caisse tout en stimulant leur esprit d'initiative individuel et collectif.

Par l'entremise du programme Mes finances, mes choix^{MD}, Desjardins accompagne les jeunes adultes à une étape de la vie où ils sont confrontés à de multiples décisions financières pour la première fois. Un des buts de ce programme d'éducation est de les aider à devenir des consommateurs responsables, en les préparant à prendre des décisions financières éclairées et à faire les bons choix.



BILAN DE LA DISTINCTION COOPÉRATIVE (SUITE)



VOTRE PARTICIPATION AUX ORIENTATIONS DE LA CAISSE

La Caisse a entrepris cette année une réflexion sur son engagement dans la communauté. Dans le cadre de cette démarche, la Caisse a sollicité l'avis de divers partenaires afin de s'assurer que ses actions répondent aux besoins du milieu. Pour alimenter cette réflexion, la Caisse a également consulté et continuera de consulter ses membres sur les orientations de son FADM.

En 2016, Desjardins s'est associé au programme Adopte inc., une initiative qui vise à donner un coup de pouce à la relève entrepreneuriale, tant sur le plan financier que stratégique. À cet égard, votre caisse participe à d'autres projets entrepreneuriaux, donc le programme CATAPULTE. Ce programme a été mis sur pied en 2014 par le créneau d'excellence Arts numériques et divertissement interactif. Il vise à aider les studios de jeux vidéo indépendants à créer et à mettre sur le marché un premier produit, et ce, en leur fournissant une aide financière et un accompagnement par des chefs de file de l'industrie du jeu afin de mettre toutes les chances de leur côté pour maximiser leur succès.



La Caisse a remis 30 000 \$ en bourses pour le programme CATAPULTE, piloté par Québec International

FONDATION DU CIUSSS – 20 000 \$



Soirée Amour Humour



CLUB DE TENNIS MONTCALM – 10 000 \$



Tournoi La Cohue

HÔPITAL GÉNÉRAL DE QUÉBEC – 10 000 \$



Fondation de Zoothérapie



JEUNES DIRIGEANTS DE LA RELÈVE

Votre caisse croit qu'il est important que la composition de ses conseils représente fidèlement son milieu. Elle a donc mis en place des moyens pour favoriser le recrutement de femmes et de jeunes. Le programme Jeunes dirigeants de la relève a suscité l'intérêt de nombreux jeunes au cours des dernières années. Vous désirez participer à la vie et aux décisions de votre caisse? N'hésitez pas à nous en faire part.



ENTREPRENDRE LES DEVANTS

Votre centre **Desjardins Entreprises–Québec-Capitale** vous offre une gamme de solutions d'affaires complètes et intégrées, peu importe votre secteur d'activité, la taille de votre entreprise et son stade de développement.

À la suite de groupes de discussion, nous avons recueilli les précieux commentaires de nos membres. Ces informations nous aideront à optimiser notre prestation de services pour évoluer avec vous, nous adapter et répondre à vos besoins. Que de défis stimulants pour nous en 2017!

DESJARDINS ENTREPRISES–QUÉBEC-CAPITALE C'EST :

- un volume d'affaires de plus de 6 milliards de dollars
- 17 135 membres entreprises qui nous font confiance
- 120 employés compétents, expérimentés et accessibles

PLACE D'AFFAIRES BEAUPORT

3333, rue du Carrefour, bureau 280
Québec

PLACE D'AFFAIRES CENTRE-VILLE

390, boul. Charest Est, bureau 200
Québec

418 660-2229

UNE PRÉSENCE DE QUALITÉ



Desjardins
Entreprises

Québec-Capitale



UNE CAISSE OUVERTE LE SAMEDI POUR ALICE

 **Grondin**

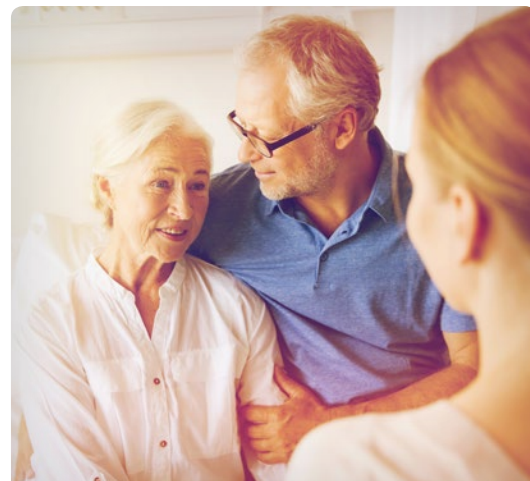
QUI MANQUE DE TEMPS

LE SAMEDI DE 9H À 15H

150, rue Marie-de-l'Incarnation Québec

Accédez aux services de votre caisse
24h sur 24, 7 jours sur 7.

-  desjardins.com
-  m.desjardins.com
-  1 800 CAISSES
-  Guichets automatiques
-  Dépôt mobile de chèques



PRÉVENIR L'EXPLOITATION FINANCIÈRE

Le programme *Maître de sa vie et de ses biens* permet de sensibiliser les employés de votre caisse au problème d'exploitation financière des aînés. Ils sont en mesure de vous aider à prévenir les risques, à en reconnaître les signes et à poser des actions pour contribuer à y mettre fin.

ACHATSCENTREVILLE.COM

Pour vos achats locaux, utilisez ce moteur de recherche qui regroupe tous les produits en ligne disponibles sur le Web.

**Encourager les commerces d'ici,
c'est futé!**

SIÈGE SOCIAL

150, rue Marie-de-l'Incarnation
Québec (Québec) G1N 4G8

418 687-2810 | 1 888 687-2810



Suivez-nous sur
facebook

www.caissedequebec.com



Desjardins
Caisse de Québec