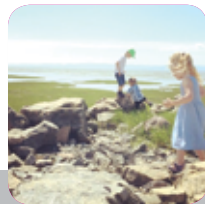
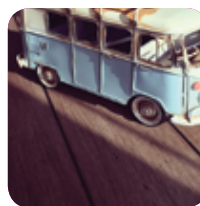
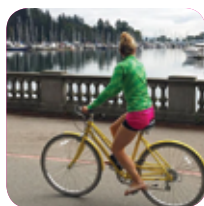


AU COEUR DE VOTRE VIE

RAPPORT ANNUEL 2016



Desjardins
Caisse de Gentilly-Lévrard-
Rivière du Chêne

MESSAGE DE LA PRÉSIDENTE DU CONSEIL D'ADMINISTRATION

ENRICHIR LA VIE DES PERSONNES ET DES COLLECTIVITÉS

C'est avec plaisir que je vous présente, au nom des dirigeants, cette revue de l'année 2016 pour la Caisse Desjardins de Gentilly-Lévrard-Rivière du Chêne.

L'année 2016 a été marquante dans l'histoire de Desjardins. Un des événements importants a été l'élection de M. Guy Cormier à titre de président du Mouvement Desjardins. Déjà, le plus jeune président de l'histoire du Mouvement a su mobiliser les employés et les dirigeants autour de ses idées ambitieuses. La principale consiste à aligner notre Mouvement sur sa raison d'être, soit enrichir la vie des personnes et des communautés en contribuant activement et de manière significative à une économie durable.

À titre d'exemple, un nouveau fonds de développement de 100 millions de dollars a été mis en place pour soutenir des projets d'entrepreneuriat, de développement d'affaires ainsi que d'innovation économique et sociale dans les régions. Il s'agira d'un fonds complémentaire aux Fonds d'aide au développement du milieu des caisses et aux actions de Capital régional et coopératif Desjardins. Également, afin d'être encore plus à l'écoute des jeunes, un comité aviseur jeunesse formé de membres, de dirigeants et d'employés, âgés de 18 à 35 ans a été mis sur pied à l'échelle du Mouvement. Tout cela témoigne de la variété des actions que nous mettons en place afin d'être premiers dans le cœur de nos membres.

UN ÉLAN QUI NOUS INSPIRE

En 2016, notre caisse a enregistré des excédents d'exploitation de 2,09 M\$. Ces résultats sont un indicateur de la saine gestion des affaires de la Caisse. Cette performance nous encourage à poursuivre nos efforts pour vous offrir des services et des solutions répondant toujours mieux à vos attentes.

Je tiens à remercier nos membres pour ces excellents résultats. Votre fidélité envers votre coopérative demeure notre principal moteur de succès. En effet, une plus grande utilisation des produits et des services de la Caisse entraîne un effet positif direct sur sa rentabilité. Le dynamisme créé par cette loyauté sera non seulement bénéfique pour la Caisse et ses membres, mais aussi pour toute notre collectivité.

La Caisse a justement redistribué plus de 132 000 \$ l'an dernier dans notre collectivité afin d'appuyer des projets stimulants pour notre vitalité sociale et économique. Ces projets ont pu compter, entre autres, sur la contribution de notre Fonds d'aide au développement du milieu, une ristourne collective votée par les membres en assemblée. Il s'agit d'une des initiatives nous permettant d'avoir un impact positif sur la vie des personnes et des communautés. C'est là notre raison d'être et aussi une source de fierté pour nous tous : faire affaire avec votre caisse, c'est faire une véritable différence. C'est contribuer à changer les choses.

DES PRODUITS ET SERVICES EN AMÉLIORATION CONSTANTE

Notre priorité demeure votre satisfaction quant à la qualité de nos produits et à l'excellence de nos services. Nous continuerons à adopter des approches simples, humaines, modernes et performantes afin de conserver notre place privilégiée dans votre vie financière. Nos approches modernes nous permettent justement d'être plus que jamais accessibles grâce à notre éventail de services virtuels. Les solutions de paiement mobile Desjardins et Apple Pay, le dépôt mobile de chèques et les virements Interac ne sont que quelques-unes des nouveautés mises à votre disposition.

En complément de nos offres virtuelles, certains produits financiers sont proposés en exclusivité sur AccèsD. Du bout des doigts, vous pouvez profiter d'un compte d'épargne à intérêt élevé exempt de frais de service ou encore avoir accès à des produits de placements garantis liés aux marchés. C'est simple et exclusif aux membres de Desjardins.

En tant que membre, vous avez justement un rôle à jouer dans l'évolution de votre caisse afin de la rendre toujours plus performante. Un des meilleurs moyens pour y parvenir est de nous faire part de vos idées, de vos impressions et de vos commentaires constructifs. C'est ensemble que nous pouvons faire rayonner le caractère profondément humain et distinctif de notre caisse.

Je tiens à remercier mes collègues dirigeants, les gestionnaires ainsi que les employés de la Caisse pour leur engagement de tous les instants. Sous la direction dynamique de M. Yvan Béliveau, leur travail, leurs compétences et leur grande capacité d'adaptation permettent à notre coopérative de répondre toujours plus efficacement à vos besoins. Merci aussi à nos partenaires des filiales du Mouvement Desjardins de nous appuyer dans notre mission de bien vous servir. C'est par la mise en commun de nos forces que nous pouvons vous faire bénéficier d'une gamme de produits et services financiers complets et concurrentiels.



Enfin, de manière encore plus marquée, merci à nos 11 778 membres pour la confiance qu'ils nous témoignent.

Diane Tétreault
Présidente du conseil d'administration



MESSAGE DU DIRECTEUR GÉNÉRAL



OFFRIR UNE EXPÉRIENCE D'AFFAIRES DE QUALITÉ À TOUS LES MEMBRES

Votre caisse a poursuivi en 2016 sa mission de bien répondre à l'ensemble de vos besoins financiers en vous offrant l'accessibilité à une gamme complète de produits et de services sur le marché.

Offrir une expérience d'affaires de qualité à nos membres demeure l'un de nos principaux objectifs pour l'année en cours. En plus de veiller à toujours bien vous servir, votre caisse et le Mouvement Desjardins continueront de développer des outils financiers et de nouveaux avantages exclusifs pour les membres. Aucun effort n'est ménagé pour que Desjardins soit votre institution financière par excellence.

Voici les résultats financiers de la Caisse Desjardins de Gentilly-Lévrard-Rivière du Chêne et de la quote-part du revenu des activités des filiales du Mouvement Desjardins, au 31 décembre 2016.

Ces résultats sont directement liés à la confiance que vous nous témoignez et nous vous en sommes reconnaissants. C'est grâce à cette fidélité de la part de nos membres que nous pouvons tous bénéficier de la force de la coopération et soutenir notre développement des affaires.

VOLUME D'AFFAIRES SOUS GESTION

Évolution du volume d'affaires (M\$)

	2016	2015
Épargne et placements*	497,5	478,4
Financement*	327,5	307,7

*Total bilan et composantes Desjardins (hors bilan).

Forte d'un volume d'affaires sous gestion de 825 M\$, en hausse de 4,9 % par rapport à 2015, la Caisse est en très bonne position dans son marché. Par son appartenance au Mouvement Desjardins et sa participation dans ses filiales, la Caisse a accès à une grande variété de produits et de services financiers en mesure de répondre à la diversité grandissante des besoins de ses membres.

COMMENTAIRES SUR LE RAPPORT FINANCIER¹

BILAN • Évolution des éléments du bilan (M\$)

	2016	2015	Variation
Actif	392,9	375,6	4,6 %
Passif	344,0	329,7	4,3 %
Avoir	48,9	45,8	6,6 %

L'actif de votre coopérative financière s'établit à 392,9 M\$, une hausse de 4,6 % par rapport à l'an passé. Les prêts aux particuliers et aux entreprises s'établissent à 319,6 M\$, en augmentation de 8,5 %.

Le passif de la Caisse est de 344 M\$, affichant une croissance de 4,3 %. Les dépôts totalisent désormais 317,3 M\$, une variation à la hausse de 0,7 %*, tandis que les emprunts de votre caisse ont augmenté de 180,1 % et se chiffrent maintenant à 19,9 M\$.

Toujours au 31 décembre 2016, l'avoir de votre coopérative a connu une bonne hausse, passant à 48,9 M\$, soit une croissance de 6,6 %. L'avoir est constitué du capital social qui se chiffre désormais à 3,0 M\$, des excédents à répartir de 2,5 M\$, du cumul des autres éléments du résultat global qui est de 1,3 M\$ et finalement des réserves de 42 M\$.

Le montant de la réserve pour ristournes éventuelles représente 116 000 \$. Votre caisse a également accumulé 92 000 \$ dans le Fonds d'aide au développement du milieu.

Les fonds propres de la Caisse sont, quant à eux, à un niveau conforme à la norme sur la suffisance des fonds propres des caisses, telle qu'établie par la Fédération. Voici les ratios de la Caisse :

	Au 31 décembre 2016	Au 31 décembre 2015	Norme
Fonds propres de catégorie 1A versus ses actifs à risque	14,15 %	15,07 %	≥ 11 %
Fonds propres de catégorie 1 versus ses actifs d'expansion	6,48 %	7,29 %	≥ 3,5 %

ÉTAT DU RÉSULTAT

Au cours du dernier exercice, votre caisse a réalisé des excédents d'exploitation de 2,09 M\$, en hausse de 6,9 % par rapport à l'année précédente.

Évolution des éléments de l'état du résultat (M\$)

	2016	2015	Variation
Revenu d'intérêts	11,30	11,95	- 5,4 %
Frais d'intérêts	3,68	4,04	- 8,8 %
Revenu net d'intérêts	7,62	7,91	- 3,7 %
Autres revenus	3,01	2,89	4,2 %
Dotation à la provision pour pertes sur créances	0,24	0,01	1900,0 %
Frais autres que d'intérêts	8,30	8,83	- 6,1 %
Excédents d'exploitation	2,09	1,96	6,9 %

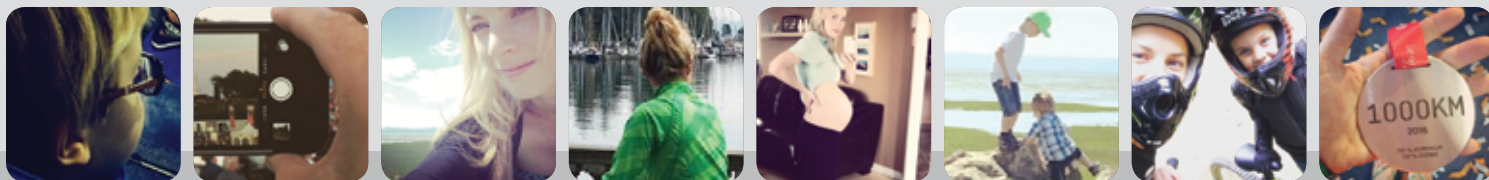
Le revenu d'intérêts totalise 11,3 M\$, une diminution de 5,4 % par rapport à l'an passé. Les frais d'intérêts ont diminué de 8,8 %, pour se situer à 3,68 M\$. Les pertes sur créances ont été de 240 000 \$, soit 0,08 % de l'ensemble du portefeuille de prêts consentis à nos membres particuliers et entreprises.

Quant aux autres revenus, provenant en majeure partie de la distribution de produits et services des composantes de Desjardins, ils totalisent 3,01 M\$, en hausse de 4,2 % par rapport à l'année dernière.

Les autres frais ont connu une baisse importante dans l'ensemble, soit une variation de 6,1 % pour atteindre 8,3 M\$.

Cette année, nous proposons le versement d'une ristourne de 510 000 \$ et le versement d'un montant de 90 000 \$ au Fonds d'aide au développement du milieu, une forme de ristourne collective nous permettant de contribuer au bien-être de notre communauté en appuyant des projets structurants.

La répartition retenue s'appuie sur l'importance de l'équilibre entre la distribution des excédents, la croissance et la capitalisation. Votre caisse, comme le Mouvement Desjardins dans son ensemble, doit assurer une forte



capitalisation. C'est en assurant le juste équilibre entre les règles et les lois du marché financier et les besoins de nos membres que nous sommes en mesure d'assurer le développement de notre caisse et sa pérennité.

FONDS DE PARTICIPATION

Les placements que les caisses détiennent dans les fonds de participation permettent à la Fédération des caisses Desjardins du Québec de coordonner les investissements dans les filiales du Mouvement Desjardins et les investissements régionaux.

Le tableau ci-après présente la participation de la Caisse dans chacun des fonds de participation ainsi que le rendement réalisé sur ce placement en fin d'exercice.

Fonds provinciaux	Parts détenues au 31 décembre 2016 (\$)	Rendement moyen (%)
Caisse centrale Desjardins (CCD)	7 794 648 \$	9,04 %
Société de Services des caisses Desjardins (SER)	(265) \$	-
Desjardins Capital de risque (INV)	149 509 \$	16,93 %
Desjardins Société financière (FIN5A)	18 979 653 \$	11,46 %

CONCLUSION

Des outils et des produits modernes

Vous êtes de plus en plus nombreux à faire usage des applications de Desjardins qui sont disponibles sur vos appareils mobiles. Vous pouvez payer vos factures, transférer des fonds ou investir dans des produits financiers exclusifs, 24 heures sur 24, 7 jours sur 7. Votre autonomie financière est intimement liée aux outils que nous mettons à votre disposition. Notre pérennité et notre pertinence demeurent, quant à elles, indissociables de notre capacité de créer des outils performants et adaptés à vos besoins.

À cet effet, au cours des prochaines années, de nouveaux guichets automatiques viendront remplacer ceux actuellement en place, dont la technologie est devenue désuète. Les nouveaux modèles offriront les commodités nécessaires à vos transactions, le tout assurant une expérience simple et rapide. La Caisse aura ainsi la possibilité d'analyser les besoins en termes de services automatisés afin de se positionner en fonction des habitudes financières de ses membres.

Une équipe qui vous est dévouée

C'est une équipe de 48 employés qui est présente pour vous appuyer dans l'atteinte de vos objectifs financiers et dans la réalisation de vos projets. Je suis reconnaissant de leur engagement et de leur mobilisation, qui sont au cœur de la qualité de nos services. C'est aussi grâce à eux que le Mouvement Desjardins continue de s'illustrer parmi les meilleurs employeurs canadiens. Cette reconnaissance positionne Desjardins en tant qu'employeur proche de ses employés et engagé envers eux.

Je tiens aussi à souligner l'apport des membres dirigeants élus. Leur dévouement pour la Caisse et pour la communauté nous permet de faire rayonner notre caractère coopératif unique.

C'est en travaillant tous ensemble que nous créons une institution plus solide et une collectivité plus dynamique!

Yvan Béliveau, directeur général

1. Ces commentaires sont un aperçu du rapport financier, disponible sur demande et sur le site Web de la Caisse. De plus, les états financiers combinés des caisses Desjardins du Québec sont rendus publics sur le site Web www.desjardins.com.

* Vous pouvez vous référer aux tableaux Informations complémentaires pour plus de détails sur les portefeuilles de prêts et de dépôts.

Engagement de la Fédération au bénéfice des détenteurs de parts permanentes - À la demande de l'Autorité des marchés financiers, la Fédération des caisses Desjardins du Québec a garanti en faveur des porteurs de parts permanentes émises par une caisse Desjardins du Québec, le paiement de certaines sommes dans l'éventualité d'un dommage relié au contenu des états financiers annuels combinés audités et du rapport de gestion annuel du Mouvement des caisses Desjardins, mis à leur disposition sur le site Internet www.sedar.com. Cet engagement de la Fédération est sujet à certaines conditions. Les détenteurs de parts permanentes peuvent obtenir des détails sur cet engagement en s'adressant à la Caisse. De plus les états financiers combinés des caisses Desjardins du Québec sont rendus publics sur le site Web www.desjardins.com.

INFORMATIONS COMPLÉMENTAIRES AU RAPPORT FINANCIER

SOMMAIRE DU PORTEFEUILLE DE PRÊTS

Au 31 décembre 2016, la Caisse continuait de présenter un portefeuille de prêts de grande qualité. En effet, les prêts bruts en souffrance, mais non douteux ainsi que les prêts douteux bruts ne représentaient respectivement que 1,0 % et 0,2 % du solde brut des prêts.

Le tableau suivant présente la répartition des prêts par catégorie d'emprunteurs avec les proportions des prêts bruts en souffrance, mais non douteux, de prêts douteux bruts ainsi que les provisions individuelles et collective afférentes.*

En milliers de dollars canadiens	Solde brut des prêts (\$)	Prêts bruts en souffrance mais non douteux (\$)	Prêts douteux bruts (\$)	Provisions individuelles (\$)	Provision collective (\$)	Prêts nets au 31 décembre 2016 (\$)	Prêts nets au 31 décembre 2015 (\$)
PARTICULIERS							
Habitation	136 844						
Consommation et autres	43 840						
	180 684	2 785	274	77	127	180 480	171 470
ENTREPRISES							
Commerciales et industrielles	42 450						
Agricoles, forestières et pêcheries	92 810						
Administration et institutions publiques	3 632						
	138 892	263	377	62	203	138 627	122 704
TOTAL	319 576	3 048	651	139	330	319 107	294 174

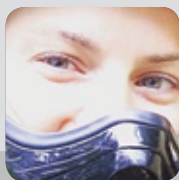
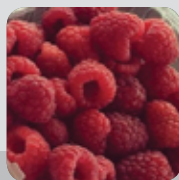
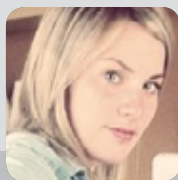
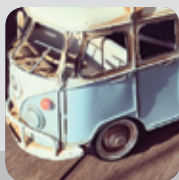
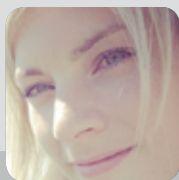
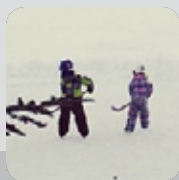
* Se référer à la note 2 des états financiers combinés des caisses Desjardins du Québec disponibles sur le site Web www.desjardins.com pour obtenir de l'information additionnelle sur le mode de présentation et les principales méthodes comptables.

SOMMAIRE DU PORTEFEUILLE DE DÉPÔTS

Au 31 décembre 2016, les dépôts des membres à la Caisse s'élevaient à 317,3 M\$, en hausse de 2,3 M\$ ou de 0,7 %. Soulignons que la principale source de financement de la Caisse pour assurer son expansion provient des dépôts des particuliers. Ils représentaient 80,7 % du total des dépôts. Le tableau ci-dessous présente la répartition des dépôts par catégorie de déposants avec les proportions selon le type d'épargne.*

En milliers de dollars canadiens	Épargne opérations (\$)	Comptes à plage de taux (\$)	Épargne stable (\$)	Épargne à terme (\$)	Épargne régimes enregistrés (\$)	Total au 31 décembre 2016 (\$)	Total au 31 décembre 2015 (\$)
Particuliers	27 446	29 326	23 437	54 641	121 282	256 132	247 241
Entreprises	16 187	1 627	14 188	6 474	-	38 476	37 877
Secteur public et autres	9 438	785	4 510	7 839	74	22 646	29 841
TOTAL	53 071	31 738	42 135	68 954	121 356	317 254	314 959

* Se référer à la note 2 des états financiers combinés des caisses Desjardins du Québec disponibles sur le site Web www.desjardins.com pour obtenir de l'information additionnelle sur le mode de présentation et les principales méthodes comptables.



RAPPORT DU PRÉSIDENT DU CONSEIL DE SURVEILLANCE

S'ACQUITTER DE NOS RESPONSABILITÉS EN MATIÈRE D'ÉTHIQUE, DE DÉONTOLOGIE ET DE COOPÉRATION



SURVEILLANCE DES DIMENSIONS ÉTHIQUE ET DÉONTOLOGIQUE

Chaque année, les dirigeants et les employés de la Caisse renouvellent leur engagement à respecter le Code de déontologie Desjardins. Ce code précise les comportements attendus et ceux jugés non acceptables.

Sur le plan éthique, le conseil de surveillance s'est assuré que la Caisse, les dirigeants et les employés ont pris en compte les valeurs de Desjardins pour guider leur conduite.

Voici le bilan de la surveillance relative à trois règles déontologiques pour la dernière année.

- Le conseil de surveillance a constaté une situation de conflit d'intérêts. Il s'est assuré que les dispositions nécessaires ont été prises pour régler, dans les meilleurs délais, cette situation et éviter qu'elle ne se reproduise.
- Les dépôts et les prêts accordés aux personnes intéressées¹ à l'égard de la Caisse ont tous été consentis en conformité avec les règles déontologiques qui s'appliquent. Les prêts qui leur ont été accordés totalisent 215 000 \$.
- La Caisse et ses centres n'ont octroyé aucun contrat de fourniture de biens et de services à des personnes visées² par le Code.

SURVEILLANCE DE LA DIMENSION COOPÉRATIVE

Sur le plan de la dimension coopérative, le conseil de surveillance doit notamment s'assurer de l'intégration des valeurs de Desjardins dans les pratiques commerciales et les pratiques de gestion de la Caisse. Il doit également veiller à ce que la Caisse contribue au développement de son milieu et à l'éducation économique et financière des membres. Enfin, le conseil s'assure que les membres soient informés sur les sujets d'importance pour eux.

Ainsi, au cours de la dernière année, les activités du conseil ont porté sur les éléments suivants :

- la participation des membres à la vie associative, notamment les mécanismes mis en place par la Caisse pour informer, écouter et consulter ses membres;
- les activités et les moyens offerts aux membres pour les accompagner dans leur gestion financière;
- les stratégies mises en place par la Caisse pour améliorer la satisfaction des membres et répondre à leurs besoins;
- le soutien de la Caisse au développement du milieu, notamment par l'utilisation du Fonds d'aide au développement du milieu et l'octroi de dons et commandites;
- la collaboration de la Caisse avec les autres types de coopératives.

Le conseil de surveillance est satisfait des travaux réalisés au cours de la dernière année.

Je profite de l'occasion pour remercier les membres du conseil pour leur contribution ainsi que la direction générale pour son soutien dans la réalisation de notre mandat.

Gilles Deschênes, président du conseil de surveillance

1. **Personnes intéressées** : les dirigeants et le directeur général de la Caisse, les dirigeants de la Fédération des caisses Desjardins du Québec et leurs personnes liées.
2. **Personnes visées** : les personnes intéressées, les employés de la Caisse, les gestionnaires des centres et leurs personnes liées.

LES DIRIGEANTS DE LA CAISSE

CONSEIL D'ADMINISTRATION

Diane Tétreault, présidente
Sylvie Auger, vice-présidente
Michel Mailhot, secrétaire
Marjolaine Arsenault*, administratrice
Agathe Bergeron*, administratrice
Chantal Bélanger, administratrice
François Bélisle, administrateur
Annie Claude Dubé, administratrice
Karl Grondin*, administrateur
Sonia Lafond*, administratrice
Marie-Blanche L'Héault, administratrice
Lucien Montembeault, administrateur
Adrian Oswald*, administrateur
Sylvie Poisson, administratrice
Lucie Provencher, administratrice

CONSEIL DE SURVEILLANCE

Gilles Deschênes*, président
Audrey Nadeau, secrétaire
Denis Brisson, conseiller
Yannick Pressé*, conseiller
Jules Thibeault, conseiller

*Dirigeants sortants et rééligibles

REMERCIEMENTS

Nous souhaitons souligner les années d'engagement de ces dirigeants envers Desjardins et désirons les remercier de leur apport au développement de la Caisse. Par leur professionnalisme, ils ont contribué à offrir un service de qualité et à accroître la satisfaction des membres.

Agathe Bergeron, 16 ans
Gilles Deschênes, 27 ans
Sonia Lafond, 23 ans





LA FORCE D'UNE ÉQUIPE AU SERVICE DES ENTREPRISES DE CHEZ NOUS



Desjardins Entreprises est composé d'une équipe de spécialistes de la finance disponibles et en mesure de répondre aux besoins d'affaires des entreprises de la région. En plus d'un accompagnement exceptionnel, c'est d'une présence rassurante et humaine dont peuvent bénéficier les entreprises membres.

Desjardins Entreprises Centre-du-Québec pour l'année 2016, c'est :

- le 4^e plus important centre Desjardins Entreprises au Québec;
- 98 employés, dont 39 directeurs de comptes;
- 17 420 membres entreprises, ce qui représente 917 membres entreprises pour la Caisse Desjardins de Gentilly-Lévrard-Rivière du Chêne;
- un portefeuille sous gestion d'épargne et de crédit de 4 milliards \$, dont 203 M\$ provenant de la Caisse Desjardins de Gentilly-Lévrard-Rivière du Chêne;
- 3 milliards de dollars en financement des entreprises du Centre-du-Québec;
- 2,8 M\$ remis au Centre-du-Québec pour contribuer à notre prospérité collective;
- une position au premier rang provincial pour ce qui est du volume de financement aux entreprises agricoles;
- l'association au programme Adopte inc., une initiative qui vise à donner un coup de pouce à la relève entrepreneuriale.

Alain Huot, directeur général, Desjardins Entreprises Centre-du-Québec
1 855 477-3689 • desjardins.com/entreprises



La Ferme Durrer, située dans la Ville de Bécancour secteur Gentilly, est l'une des entreprises d'ici qui bénéficient des conseils avisés de Desjardins pour ses projets.



Grâce au programme Créavenir, le rêve d'entreprise de Mme Ann-Marie Jobin et de M. Jean-Philip Leblanc de la Bergerie Joblanc située à Sainte-Sophie-de-Lévrard a pu se concrétiser.



La 9^e édition du Gala inc. a honoré, le 12 mai 2016, des gens d'affaires et leaders économiques du milieu.



En collaboration avec la SADC de Nicolet-Bécancour, nous avons contribué à la conférence de M. Nicolas Duvernois, l'entrepreneur audacieux derrière le succès de PUR Vodka et Romeo's gin. Ce dernier a su inspirer les 200 convives présents le 4 octobre 2016.



SERVICE SIGNATURE DESJARDINS

Le Service Signature Desjardins est un centre d'expertise multidisciplinaire spécialisé dans l'accompagnement des besoins financiers plus complexes. L'équipe en place offre aux membres un service personnalisé, en fonction de leurs projets. Ce service contribue à bonifier notre offre, tout en faisant rayonner davantage l'expertise de Desjardins dans la gestion de patrimoine.

Sylvain Paquin, directeur du Service Signature Desjardins Centre-du-Québec
■ 819 758-2221 | 1 855 758-2221 | desjardins.com/servicesignature

**CHAQUE FOIS
QUE VOUS
FAITES AFFAIRE
AVEC VOTRE CAISSE,
VOUS CONTRIBUEZ
À L'AMÉLIORATION
DE VOTRE MILIEU,
EN PLUS DE VOUS
DONNER DROIT
À DE MULTIPLES
AVANTAGES.**



Bourses d'études de la Fondation Desjardins :
Félicitations à Marguerite Hébert (photo)
et Marie-Hélène Massé



Bibliothèque de Parisville



**Point de services de Gentilly de
la Coopérative Santé Sainte-Gertrude**



Escouade Desjardins : 122 événements
et activités tenus partout sur le territoire de
Bécancour-Nicolet-Yamaska ont été visités durant l'été.
Près de 6 000 membres Desjardins ont été rencontrés et
ont pu profiter de nombreux privilèges et cadeaux.



Programme de bourses d'études : Félicitations
aux 24 jeunes qui se sont partagé 14 000 \$!
Découvrez de qui il s'agit sur notre page Facebook
Caisse Desjardins de Gentilly-Lévrard-Rivière
du Chêne.



Moulin du Portage de Lotbinière



Le Petit Deschaillons



Tennis Gentilly



**Festival des 5 sens
de Sainte-Sophie-de-Lévrard**



FADOQ de Saint-Pierre-les-Becquets



Manseau en harmonie



Des **Avantages membre** d'une valeur de 75 390 \$ ont été remis aux membres de la Caisse.



Programme d'éducation financière
Mes finances, mes choix : 146 ateliers donnés à près de 800 jeunes adultes portant sur des thèmes ancrés dans leur réalité et leur mode de vie dans le but de les aider à prendre des décisions financières éclairées et à devenir des consommateurs responsables. Un taux de satisfaction frôlant le 100 % a été observé.



Hop-Ép@rgne : Économisez en un clic dans un compte d'épargne à intérêt élevé.



Patinoire de Fortierville



Projet de revitalisation de l'Est de la MRC Bécancour



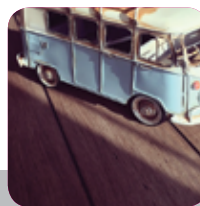
132 000 \$ retournés à la communauté pour appuyer une centaine d'organismes, festivals et activités



Caisse scolaire : Contribuer à la création de saines habitudes d'épargne chez 375 jeunes des écoles primaires de notre territoire. Les jeunes épargnants ont reçu 1 705 \$ en ristourne jeunesse.

**GRÂCE À
VOUS, NOUS
CONTRIBUONS AU
DÉVELOPPEMENT
DU MILIEU.
ENSEMBLE,
NOUS ARRIVONS
RÉELLEMENT
À FAIRE UNE
DIFFÉRENCE.
MERCI!**

DESJARDINS, EMPLOYEUR DE CHOIX!



Grâce à ses employés et à ses dirigeants, Desjardins se démarque à nouveau à l'échelle nationale et internationale en remportant des reconnaissances importantes :

- Parmi les 100 meilleurs employeurs au Canada pour une 6^e année consécutive
- Figure parmi les 100 « Employeurs de choix au Canada »



MERCI AUX EMPLOYÉS DE LA CAISSE GRÂCE À QUI NOUS OCCUPONS UNE PLACE DE CHOIX PARMI LES MEILLEURS

Ginette Auger
Josée Barbe
Pierre Baril
Laurence Baril
Suzie Beauchemin
Lorraine Bélanger
Suzanne Bélisle
Yvan Béliveau
Danielle Bergeron
France Bisson
Josée Blanchet
Eve Bordeleau
Nicole Brisson
Carole Brunelle
Guylaine Brunelle

Manon Brunelle
Marie Chagnon
France Cormier
Chantal Désilets
Josée Duval
Audrey Fradette
Marie-Pier Gaudet
Mariane Gélinas
Lucie Grondin
Diane Houle
Ghislaine Houle
Ingrid Jeanbrun
Marlène Khayat
Myriam Lagacé
Francine Laquerre

Annie Leblanc
Line Lefebvre
Hélène Lemay
Julie Lemay
Danielle Lorrain
France Deshaies
Martin Mailhot
Diane Martinet
Louissette Morin
Nadia Neault
Carol Pearson
Denise Rheault
Ghislaine Ricard
Lyne Saucier
Lorraine Tellier

Roxanne Thibault
Johanne Thibodeau
Suzie Turgeon



SOYEZ LES PREMIERS
INFORMÉS DE TOUTES
LES NOUVELLES,
PROMOTIONS
ET CONCOURS
DE VOTRE CAISSE.

 CAISSE DESJARDINS DE GENTILLY-
LÉVRARD-RIVIÈRE DU CHÊNE

 INFOLETTRE :
TÉLÉPHONEZ-NOUS POUR
VOUS ABONNER AU 819 298-2844



AVANTAGES EXCLUSIFS
AUX MEMBRES

ÊTRE MEMBRE A SES AVANTAGES

Des rabais, des remises, des privilèges et des services d'assistance

DÉCOUVREZ-LES TOUS À
desjardins.com/avantages

OU INFORMEZ-VOUS À L'UN DE NOS CENTRES DE SERVICES

Nous certifions que le 2^e rapport annuel de la Caisse Desjardins de Gentilly-Lévrard-Rivière du Chêne répond aux exigences de la Loi sur les coopératives de services financiers et qu'il a été dûment approuvé par le conseil d'administration de la Caisse.

Diane Tétreault, présidente
Michel Mailhot, secrétaire


8 centres de services | 4 guichets automatiques | 48 employés | un Centre Desjardins Entreprises | le Service Signature Desjardins



Desjardins

Caisse de Gentilly-Lévrard-
Rivière du Chêne

Siège social

1780, av. des Hirondelles
Bécancour (Québec) G9H 4L7
Tél. : 819 298-2844 | 1 866 298-2844
desjardins.com/caisseglrdc
 facebook.com/caisseglrdc

Centres de services

Deschaillons-sur-Saint-Laurent
Fortierville
Leclercville
Manseau

Sainte-Françoise
Sainte-Sophie-de-Lévrard
Saint-Pierre les Becquets

