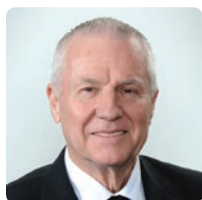




# AU CŒUR DE VOTRE VIE

RAPPORT ANNUEL 2016



## MESSAGE DU PRÉSIDENT

Chers membres,

C'est avec plaisir que je vous présente, au nom des dirigeants, cette revue de l'année 2016 pour la Caisse Desjardins de la Ouareau.

### UN MOUVEMENT AU CŒUR DE LA VIE DE SES MEMBRES

L'année 2016 a été marquante dans l'histoire de Desjardins. Un des événements importants a été l'élection de M. Guy Cormier à titre de président du Mouvement Desjardins. Déjà, le plus jeune président de l'histoire du Mouvement a su mobiliser les employés et les dirigeants autour de ses orientations. La principale consiste à aligner notre Mouvement sur sa raison d'être, soit enrichir la vie des personnes et des communautés en contribuant de manière significative à une économie durable.

À titre d'exemple, un nouveau fonds de développement de 100 M\$ a été mis en place pour soutenir des projets d'entrepreneuriat, de développement ainsi que d'innovation économique et sociale dans les régions. Il s'agira d'un fonds complémentaire aux Fonds d'aide au développement du milieu des caisses et aux actions de Capital régional et coopératif Desjardins.

Également, afin d'être encore plus à l'écoute des jeunes, un comité a été mis sur pied à l'échelle du Mouvement. Celui-ci est formé de membres, de dirigeants de caisses et d'employés de Desjardins, âgés de 18 à 35 ans. Nous avons d'ailleurs réservé une place privilégiée à la jeunesse lors de la Semaine de la coopération 2016 consacrée à la persévérance scolaire.

### UN ÉLAN QUI NOUS INSPIRE

En 2016, notre caisse a enregistré des excédents d'exploitation de 2,4 M\$. Ces résultats sont un indicateur de la saine gestion des affaires de la Caisse. Cette performance nous encourage à poursuivre nos efforts pour vous offrir des services et des solutions répondant toujours mieux à vos attentes.

Je tiens à remercier nos membres pour ces excellents résultats. Votre fidélité envers votre coopérative demeure notre principal moteur de succès. En effet, une plus grande utilisation des produits et des services de la Caisse entraîne un effet positif direct sur sa rentabilité. Le dynamisme créé par cette loyauté est non seulement bénéfique pour la Caisse et ses membres, mais aussi pour toute notre collectivité.

La Caisse a justement redistribué 60 926 \$ l'an dernier dans notre collectivité afin d'appuyer des projets stimulants. De cette somme, 42 960 \$ proviennent du Fonds d'aide au développement du milieu, une ristourne collective votée par les membres. Il s'agit d'une des initiatives nous permettant d'avoir un impact favorable sur la vie des personnes et des communautés.

La distinction Desjardins est une source de fierté pour nous tous : faire affaire avec votre caisse, c'est faire une véritable différence. Ensemble nous contribuons à changer les choses!

### DES PRODUITS ET SERVICES EN AMÉLIORATION CONSTANTE

Notre priorité demeure votre satisfaction quant à la qualité de nos produits et à l'excellence de nos services. Nous continuerons à adopter des approches simples, humaines, modernes et performantes afin de conserver notre place privilégiée dans votre vie financière. Nos approches modernes nous permettent justement d'être plus que jamais accessibles grâce à notre éventail de services virtuels. Les solutions de paiement mobile Desjardins, le dépôt mobile de chèques et les virements Interac ne sont que quelques-unes des nouveautés mises à votre disposition.

### RÉFLEXION SUR L'AVENIR DE VOTRE CAISSE

Nous avons entrepris, avec les dirigeants de la Caisse Desjardins de Montcalm, une réflexion sur l'union de nos organisations qui nous permettrait de répondre encore mieux aux besoins de nos membres respectifs.

Un comité, formé de représentants des deux caisses a été mis sur pied afin d'analyser la pertinence et la faisabilité d'un projet de regroupement. Les analyses et les réflexions à ce jour nous amènent à proposer la réalisation de ce projet au 1<sup>er</sup> janvier 2018. Cependant, pour se concrétiser, le projet de regroupement devra être approuvé par une assemblée générale extraordinaire des membres qui se tiendra en juin prochain.

### REMERCIEMENTS

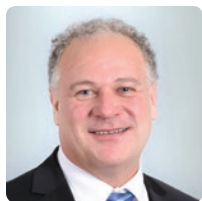
Je tiens à remercier mes collègues dirigeants, les gestionnaires ainsi que les employés de la Caisse pour leur engagement de tous les instants. Sous la direction dynamique de M. Yves Bélanger (jusqu'en septembre 2016) et de M. Luc Robitaille (septembre 2016 à mars 2017), leur travail, leurs compétences et leur grande capacité d'adaptation permettent à notre coopérative de répondre toujours plus efficacement à vos besoins. Après plus de huit années à la direction de notre caisse, M. Bélanger a accepté de relever un nouveau défi à la Caisse Desjardins du Centre-est de la métropole. Je le remercie particulièrement pour la qualité de son travail et pour sa rigueur. Je lui souhaite le meilleur des succès dans ses nouvelles fonctions. Enfin, je souhaite la bienvenue à notre nouveau directeur général, M. Joël Landry et l'assure de notre entière collaboration. Merci aussi à nos partenaires des filiales du Mouvement Desjardins de nous appuyer dans notre mission de bien vous servir. C'est par la mise en commun de nos forces que nous pouvons vous faire bénéficier de tous les avantages du modèle coopératif.

Enfin, de manière encore plus marquée, merci à nos 14 242 membres pour la confiance qu'ils nous témoignent.

**Michel Landreville**  
Président



**Desjardins**  
Caisse de la Ouareau



## MESSAGE DU DIRECTEUR GÉNÉRAL

Chers membres,

Votre caisse a poursuivi en 2016 sa mission de bien répondre à l'ensemble de vos besoins financiers en vous offrant l'accessibilité à une gamme complète de produits et de services.

Offrir une expérience d'affaires de qualité à nos membres demeure l'un de nos principaux objectifs pour l'année en cours. En plus de veiller à toujours bien vous servir, votre caisse et le Mouvement Desjardins continueront de développer des outils financiers et de nouveaux avantages exclusifs pour les membres. Aucun effort n'est ménagé pour que Desjardins soit votre institution financière par excellence.

Voici les résultats financiers de la Caisse Desjardins de la Outareau et de la quote-part du revenu des activités dans les filiales du Mouvement Desjardins, au 31 décembre 2016.

Ces résultats sont directement liés à la confiance que vous nous témoignez et nous vous en sommes reconnaissants. C'est grâce à cette fidélité de la part de nos membres que nous pouvons tous bénéficier de la force de la coopération et soutenir notre développement des affaires.

### VOLUME D'AFFAIRES SOUS GESTION

Forte d'un volume d'affaires sous gestion de 864 M\$, en hausse de 2,8 % par rapport à 2015, la Caisse est en bonne position dans son marché. Par son appartenance au Mouvement Desjardins et sa participation dans ses filiales, la Caisse a accès à une grande variété de produits et de services financiers en mesure de répondre à la diversité grandissante des besoins de ses membres.

### COMMENTAIRES SUR LE RAPPORT FINANCIER<sup>1</sup>

L'actif de votre coopérative financière s'établit à 442,5 M\$, une hausse de 6,1 % par rapport à l'an passé. Les prêts aux particuliers et aux entreprises s'établissent à 388,5 M\$, en augmentation de 7,3 %.

Le passif de la Caisse est de 401,5 M\$, affichant une croissance de 5,9 %. Toujours au 31 décembre 2016, l'avoir de votre coopérative a connu une très bonne hausse, passant à 41 M\$, soit une croissance de 8 %. L'avoir est constitué du capital social qui se chiffre désormais à 4 M\$, des excédents à répartir de 2,8 M\$, du cumul des autres éléments du résultat global qui est de 1,07 M\$ et finalement des réserves de 33,2 M\$. Le montant de la réserve pour ristournes éventuelles représente 1,4 M\$. Votre caisse a également accumulé 290 000 \$ dans le Fonds d'aide au développement du milieu.

Les fonds propres de la Caisse sont, quant à eux, à un niveau conforme en ce qui a trait à la norme sur la suffisance des fonds propres des caisses, telle qu'établie par la Fédération. Voici les ratios de la Caisse :

	AU 31 DÉC. 2016 (%)	AU 31 DÉC. 2015 (%)	NORME (%)
Fonds propres de catégorie 1A versus ses actifs à risque	12,21	12,40	≥ 11,0
Fonds propres de catégorie 1 versus ses actifs d'expansion	5,16	5,91	≥ 3,5

## FONDS DE PARTICIPATION

Le tableau ci-après présente, pour la Caisse, sa participation dans chacun des fonds de participation ainsi que le rendement réalisé sur ce placement en fin d'exercice.

FONDS PROVINCIAUX	PARTS DÉTENUES AU 31 DÉCEMBRE 2016 (en dollars)	RENDEMENT (en pourcentage)
Caisse centrale Desjardins (CCD)	7 725 534	9,04
Société de Services des caisses Desjardins (SER)	(184)	—
Desjardins Capital de risque (INV)	105 989	16,93
Desjardins Holding financier (FIN5A)	15 840 183	11,56

### ÉTAT DU RÉSULTAT

Au cours du dernier exercice, votre caisse a réalisé des excédents d'exploitation de 2,4 M\$, en hausse de 51,4 % par rapport à l'année précédente.

Le revenu d'intérêts totalise 12,2 M\$, une diminution de 0,9 % par rapport à l'an passé. Les frais d'intérêts ont, quant à eux, diminué de 1,2 %, pour se situer à 4,4 M\$. Les pertes sur créances ont été de 614 000 \$, soit 0,16 % de l'ensemble du portefeuille de prêts consentis à nos membres particuliers et entreprises.

Quant aux autres revenus, provenant en majeure partie de la distribution de produits et services des composantes de Desjardins, ils totalisent 3,4 M\$, en hausse de 0,8 % par rapport à l'année dernière. Les autres frais ont connu une baisse importante dans l'ensemble, soit une variation de 11,3 % pour atteindre 8,1 M\$. Cette baisse s'explique essentiellement par la rigueur de gestion et un gain sur la disposition d'actifs.

Cette année, nous proposons le versement d'une ristourne de 255 000 \$. La répartition retenue s'appuie sur l'importance de l'équilibre entre la distribution des excédents, la croissance et la capitalisation. Votre caisse, comme le Mouvement Desjardins dans son ensemble, doit assurer une forte capitalisation. C'est en contribuant à l'équilibre entre les règles et les lois du marché financier et les besoins de nos membres que nous sommes en mesure d'assurer le développement de notre caisse et sa pérennité.

### DES OUTILS ET DES PRODUITS MODERNES

Vous êtes de plus en plus nombreux à faire usage des applications de Desjardins qui sont disponibles sur vos appareils mobiles. Vous pouvez payer vos factures, transférer des fonds ou investir dans des produits financiers exclusifs, 24 heures sur 24, 7 jours sur 7. Votre autonomie financière est intimement liée aux outils que nous mettons à votre disposition. Notre pérennité et notre pertinence demeurent, quant à elles, indissociables de notre capacité de créer des outils performants et adaptés à vos besoins.

À cet effet, au cours des prochaines années, de nouveaux guichets automatiques viendront remplacer ceux actuellement en place, dont la technologie est devenue désuète. Les nouveaux modèles offriront les commodités nécessaires à vos transactions, le tout favorisant une expérience simple et rapide. La Caisse aura ainsi la possibilité d'analyser les besoins en termes de services automatisés afin de se positionner en fonction des habitudes financières de ses membres.

1. Ces commentaires sur le rapport financier sont un aperçu du rapport financier disponible sur demande et sur le site Internet de la Caisse.  
De plus, les états financiers combinés des caisses Desjardins du Québec sont rendus publics sur le site Web [www.desjardins.com](http://www.desjardins.com).

# FAITS SAILLANTS

La Caisse Desjardins  
de la Ouareau c'est :

- 14 242 membres
- 14 dirigeants
- 43 employés
- 864 M\$ en volume d'affaires
- 315 926 \$ distribués à nos membres et à la collectivité

## UNE ÉQUIPE DÉVOUÉE

C'est une équipe de 43 employés qui est présente pour vous appuyer dans l'atteinte de vos objectifs financiers et dans la réalisation de vos projets. Je leur témoigne ma gratitude pour leur engagement et leur mobilisation, qui sont au cœur de la qualité de nos services. C'est aussi grâce à eux que le Mouvement Desjardins continue de s'illustrer parmi les meilleurs employeurs canadiens. Cette reconnaissance positionne Desjardins en tant qu'employeur proche et engagé envers ses employés.

**Votre caisse a poursuivi  
en 2016 sa mission de bien  
répondre à l'ensemble de vos  
besoins financiers en vous  
offrant l'accessibilité  
à une gamme complète  
de produits et de services.**

Je tiens aussi à souligner l'apport des membres dirigeants. Leur dévouement pour la Caisse et pour la communauté nous permet de faire rayonner notre caractère coopératif unique.

C'est en travaillant tous ensemble que nous créons une institution plus solide et une collectivité plus dynamique!

**Joël Landry**  
Directeur général par intérim

## SOMMAIRE DU PORTEFEUILLE DE PRÊTS

Au 31 décembre 2016, la Caisse continuait de présenter un portefeuille de prêts de grande qualité. En effet, les prêts bruts en souffrance, mais non douteux ainsi que les prêts douteux bruts ne représentaient respectivement que 1,8 % et 0,7 % du solde brut des prêts.

Le tableau suivant présente la répartition des prêts par catégorie d'emprunteur avec les proportions des prêts bruts en souffrance, mais non douteux, de prêts douteux bruts ainsi que les provisions individuelles et collectives afférentes.\*

(en milliers de dollars canadiens)

	SOLDE BRUT DES PRÊTS	PRÊTS BRUTS EN SOUFFRANCE MAIS NON DOUTEUX	PRÊTS DOUTEUX BRUTS	PROVISIONS INDIVIDUELLES	PROVISION COLLECTIVE	PRÊTS NETS AU 31 DÉC. 2016	PRÊTS NETS AU 31 DÉC. 2015
<b>PARTICULIERS</b>							
Habitation	213 053 \$						
Consommation et autres	61 927						
	274 980 \$	6 492 \$	2 128 \$	467 \$	199 \$	274 314 \$	257 753 \$
<b>ENTREPRISES</b>							
Commerciales et industrielles	82 520 \$						
Agricoles, forestières et pêcheries	18 737						
Administration et institutions publiques	12 268						
	113 525 \$	657 \$	442 \$	187 \$	266 \$	113 072 \$	103 416 \$
<b>TOTAL</b>	<b>388 505 \$</b>	<b>7 149 \$</b>	<b>2 570 \$</b>	<b>654 \$</b>	<b>465 \$</b>	<b>387 386 \$</b>	<b>361 169 \$</b>

## SOMMAIRE DU PORTEFEUILLE DE DÉPÔTS

Au 31 décembre 2016, les dépôts des membres à la Caisse s'élevaient à 266,4 M\$, en hausse de 9,4 M\$ ou de 3,7 %, depuis la fin de l'année précédente. Soulignons que la principale source de financement de la Caisse pour assurer son expansion provient des dépôts des particuliers. Ils représentaient 73,5 % du total des dépôts au 31 décembre 2016.

Le tableau ci-dessous présente la répartition des dépôts par catégorie de déposant avec les proportions selon le type d'épargne.\*

(en milliers de dollars canadiens)

	ÉPARGNE OPÉRATIONS	COMPTES À PLAGE DE TAUX	ÉPARGNE STABLE	ÉPARGNE À TERME	ÉPARGNE RÉGIMES ENREGISTRÉS	TOTAL AU 31 DÉC. 2016	TOTAL AU 31 DÉC. 2015
Particuliers	35 290 \$	19 620 \$	20 755 \$	35 621 \$	84 584 \$	195 870 \$	190 804 \$
Entreprises	29 661	2 552	9 622	12 545	—	54 380	50 883
Secteur public et autres	13 964	7	569	1 544	46	16 130	15 266
<b>TOTAL</b>	<b>78 915 \$</b>	<b>22 179 \$</b>	<b>30 946 \$</b>	<b>49 710 \$</b>	<b>84 630 \$</b>	<b>266 380 \$</b>	<b>256 953 \$</b>

\* Se référer à la note 2 des états financiers combinés des caisses Desjardins du Québec disponibles sur le site Web [www.desjardins.com](http://www.desjardins.com) pour obtenir de l'information additionnelle sur le mode de présentation et les principales méthodes comptables.

### ENGAGEMENT DE LA FÉDÉRATION AU BÉNÉFICE DES DÉTENTEURS DE PARTS PERMANENTES

À la demande de l'Autorité des marchés financiers, la Fédération des caisses Desjardins du Québec a garanti en faveur des porteurs de parts permanentes émises par une caisse Desjardins du Québec, le paiement de certaines sommes dans l'éventualité d'un dommage relié au contenu des états financiers annuels combinés audités et du rapport de gestion annuel du Mouvement des caisses Desjardins, mis à leur disposition sur le site [www.sedar.com](http://www.sedar.com). Cet engagement de la Fédération est sujet à certaines conditions. Les détenteurs de parts permanentes peuvent obtenir des détails sur cet engagement en s'adressant à la Caisse.

De plus, les états financiers combinés des caisses Desjardins du Québec sont rendus publics sur le site [www.desjardins.com](http://www.desjardins.com).



## RAPPORT DU CONSEIL DE SURVEILLANCE

Le conseil de surveillance veille à ce que la Caisse s'acquitte de ses responsabilités en matière d'éthique, de déontologie et de coopération.

### SURVEILLANCE DES DIMENSIONS ÉTHIQUE ET DÉONTOLOGIQUE

Chaque année, les dirigeants et les employés de la Caisse renouvellent leur engagement à respecter le Code de déontologie Desjardins. Ce code précise les comportements attendus et ceux jugés non acceptables.

Sur le plan éthique, le conseil de surveillance s'est assuré que la Caisse, les dirigeants et les employés ont pris en compte les valeurs de Desjardins pour guider leur conduite.

Voici le bilan de la surveillance relative à trois règles déontologiques pour la dernière année :

- aucune situation de conflit d'intérêts n'a été constatée;
- les dépôts et les prêts accordés aux personnes intéressées<sup>1</sup> à l'égard de la Caisse ont tous été consentis en conformité avec les règles déontologiques qui s'appliquent. Les prêts qui leur ont été accordés totalisent 864 962 \$;
- la Caisse et ses centres n'ont octroyé aucun contrat de fourniture de biens et services à des personnes visées<sup>2</sup> par le Code.

### SURVEILLANCE DE LA DIMENSION COOPÉRATIVE

Sur le plan de la dimension coopérative, le conseil de surveillance doit notamment s'assurer de l'intégration des valeurs de Desjardins dans les pratiques commerciales et les pratiques de gestion de la Caisse. Il doit également veiller à ce que la Caisse contribue au développement de son milieu et à l'éducation économique et financière des membres. Enfin, le conseil s'assure que les membres sont informés sur les sujets d'importance pour eux.

Le conseil de surveillance est satisfait des travaux réalisés au cours de la dernière année.

Je profite de l'occasion pour remercier les membres du conseil pour leur contribution ainsi que la direction générale pour son soutien dans la réalisation de notre mandat.

**Michel Godin**  
Président

1. Personnes intéressées : les dirigeants et le directeur général de la Caisse, les dirigeants de la Fédération des caisses Desjardins du Québec et leurs personnes liées.

2. Personnes visées : les personnes intéressées, les employés et les gestionnaires de la Caisse et de ses centres et leurs personnes liées.

## APPROBATION DU RAPPORT ANNUEL

Nous certifions que le rapport annuel de la Caisse Desjardins de la Ouareau pour l'année financière complétée au 31 décembre 2016 répond aux exigences de la *Loi sur les coopératives de services financiers* et qu'il a été dûment approuvé par le conseil d'administration de la Caisse.

**Michel Landreville**  
Président

**Laurier Riopel**  
Secrétaire

## DIRIGEANTS DE LA CAISSE

### CONSEIL D'ADMINISTRATION

NOM	FONCTION
<b>Michel Landreville*</b>	Président
<b>Marie-Ève St-Amour*</b>	1 <sup>re</sup> vice-présidente
<b>Karine Laporte</b>	2 <sup>e</sup> vice-présidente
<b>Laurier Riopel*</b>	Secrétaire
<b>David Assaly</b>	Administrateur
<b>Jacques Charron</b>	Administrateur
<b>Jean-Pierre Garceau</b>	Administrateur
<b>Serge Gingras</b>	Administrateur
<b>Marie-Claude Jolicoeur</b>	Administratrice
<b>Flavie Robitaille</b>	Administratrice
<b>Élisabeth Sigouin</b>	Administratrice

### CONSEIL DE SURVEILLANCE

NOM	FONCTION
<b>Michel Godin</b>	Président
<b>Sylvie Perreault</b>	Secrétaire
<b>Alain Coutu*</b>	Conseiller

\*Dirigeants sortants et rééligibles

Nous prenons des mesures afin d'équilibrer la composition des conseils afin qu'ils soient représentatifs de nos membres, notamment quant à la parité hommes-femmes. Si vous souhaitez vous impliquer au sein de la Caisse, nous vous invitons à démontrer votre intérêt à devenir un membre dirigeant.





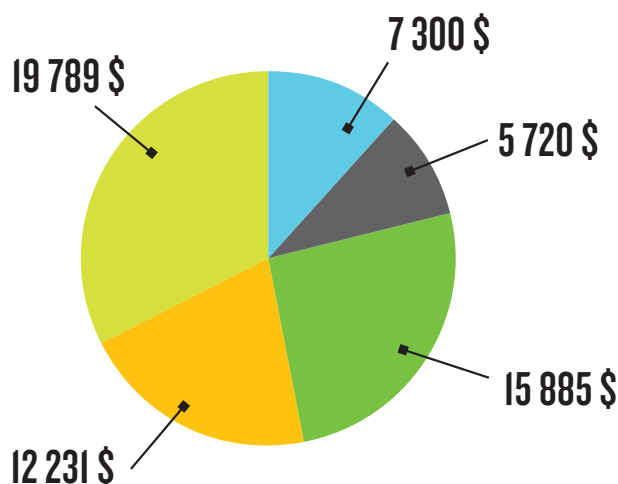
# BILAN DE LA DISTINCTION COOPÉRATIVE

## ENSEMBLE, NOUS FAISONS UNE DIFFÉRENCE

À titre de membres, votre relation d'affaires avec votre caisse vous permet de contribuer à l'amélioration de votre milieu de vie, en plus de vous donner droit à de multiples avantages. L'accès à une offre de service complète et à des outils pratiques, la possibilité de profiter d'offres exclusives, de participer aux décisions de votre caisse, sont des exemples concrets des bénéfices que vous retirez à être membres d'une coopérative financière.

## GRÂCE À VOUS, NOUS CONTRIBUONS AU DÉVELOPPEMENT DE VOTRE MILIEU!

Le Fonds d'aide au développement du milieu (FADM), les dons et les commandites sont des leviers importants pour soutenir la vitalité socioéconomique de votre communauté. Le FADM est constitué grâce à des membres comme vous qui acceptent qu'une partie de leur ristourne soit retournée à la collectivité lors d'un vote tenu à l'assemblée générale annuelle. En 2016, ce sont **60 926 \$** qui ont été investis pour appuyer des projets stimulants pour notre communauté.



SECTEUR	DONS ET COMMANDITES	FADM	TOTAL SECTEUR
Arts et culture	1 300 \$	6 000 \$	7 300 \$
Développement économique	1 614 \$	4 106 \$	5 720 \$
Éducation	2 270 \$	13 615 \$	15 885 \$
Œuvres humanitaires et services à la communauté	9 831 \$	2 400 \$	12 231 \$
Santé et saines habitudes de vie	2 950 \$	16 839 \$	19 789 \$
Sous-total	17 966 \$	42 960 \$	
<b>TOTAL</b>			<b>60 926 \$</b>

DONNEZ AVEC  
**CŒUR**

## 20 049 \$ / 5 ANS FONDATION POUR LA SANTÉ DU NORD DE LANAUDIÈRE



Fondation pour la Santé  
du Nord de Lanaudière

Votre caisse est fière de soutenir la Fondation pour la Santé du Nord de Lanaudière dans l'atteinte de sa mission visant à procéder à l'acquisition d'équipements médicaux et à contribuer à différents projets liés aux installations, faisant en sorte de prendre soin de la santé de la population du Nord de Lanaudière.

## 9 615 \$ DESJARDINS – JEUNES AU TRAVAIL

En créant le programme Desjardins – Jeunes au travail, la Caisse est fière de s'associer à des entreprises et à des organismes du milieu pour offrir une chance unique à des jeunes d'obtenir un premier travail.



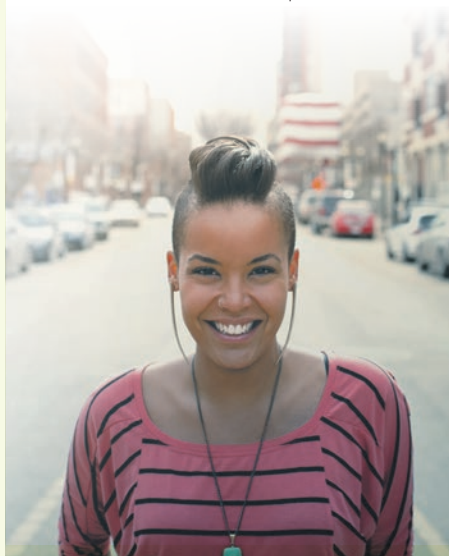
LE PROGRAMME  
D'ÉDUCATION FINANCIÈRE

# MES FINANCES, MES CHOIX<sup>MD</sup>

UN VÉRITABLE LEVIER  
VERS L'AUTONOMIE  
FINANCIÈRE  
DES JEUNES!

**12 165 \$**  
**POUR L'ÉDUCATION**  
**FINANCIÈRE**

Par l'entremise du programme Mes finances, mes choix<sup>MD</sup>, Desjardins accompagne les jeunes adultes à une étape de la vie où ils sont confrontés pour la première fois à de multiples décisions financières. Un des buts de ce programme d'éducation consiste à les aider à devenir des consommateurs responsables en les préparant à prendre des décisions financières éclairées et à faire les bons choix. Pour garantir le succès du programme au cours des trois prochaines années, la Caisse s'engage à verser une somme totale de 12 165 \$.



**PARCE QUE DANS  
CHAQUE COMMUNAUTÉ,  
IL Y A DES RÊVES,  
DES PROJETS ET DES GENS  
POUR LES RÉALISER**



**AVANTAGES EXCLUSIFS  
AUX MEMBRES**



**Hayes**

Être membre du premier groupe financier coopératif au pays, c'est bénéficier de rabais, de remises, d'outils d'épargne, de privilèges et de services d'assistance.

**1 871 Avantages membre  
remis en 2016 pour une  
valeur totale de 88 035 \$**

Pour en savoir plus, visitez  
[desjardins.com/avantages](https://desjardins.com/avantages)

**ÊTRE MEMBRE,  
C'EST CONTRIBUER  
AU DÉVELOPPEMENT  
DE VOTRE MILIEU**

## HEURES D'OUVERTURE

### SIÈGE SOCIAL

SERVICE COURANT ET SERVICES CAISSIERS

<b>Lundi</b>	10 h à 15 h
<b>Mardi</b>	10 h à 15 h
<b>Mercredi</b>	10 h à 15 h
<b>Jeudi</b>	10 h à 19 h
<b>Vendredi</b>	10 h à 15 h

### SERVICE CONSEIL

<b>Lundi</b>	10 h à 16 h <sup>1</sup>
<b>Mardi</b>	10 h à 16 h <sup>1</sup>
<b>Mercredi</b>	10 h à 16 h <sup>1</sup>
<b>Jeudi</b>	10 h à 20 h
<b>Vendredi</b>	10 h à 16 h

1. Offert en soirée sur rendez-vous seulement.

**PLUS D'ACCESSIBILITÉ  
ET UNE FOULE DE SERVICES...  
VOTRE CAISSE SAIT RÉPONDRE  
À VOS ATTENTES!**

- [desjardins.com](https://desjardins.com)
- [m.desjardins.com](https://m.desjardins.com)
- 1 800 CAISSES
- Guichets automatiques
- Dépôt mobile de chèques

### SIÈGE SOCIAL

3690, rue Queen  
Rawdon (Québec) J0K 1S0

**Centre de services de Chertsey**  
7120, route 125  
Chertsey (Québec) J0K 3K0

**Centre de services d'Entrelacs**  
2682, boulevard Entrelacs  
Entrelacs (Québec) J0T 2E0

**Centre de services de Saint-Donat**  
784, rue Principale  
Saint-Donat (Québec) J0T 2C0

Tél. : 450 834-5446 ou 1 866 834-5446



**Desjardins**  
Caisse de la Ouareau