



AU CŒUR DE VOTRE VIE

RAPPORT ANNUEL 2016



MESSAGE DE LA PRÉSIDENTE

Chers membres,

C'est avec plaisir que je vous présente, au nom des dirigeants, cette revue de l'année 2016 pour la Caisse Desjardins du Sud de la Matawinie.

UN MOUVEMENT AU CŒUR DE LA VIE DE SES MEMBRES

L'année 2016 a été marquante dans l'histoire de Desjardins. Un des événements importants a été l'élection de M. Guy Cormier à titre de président du Mouvement Desjardins. Déjà, le plus jeune président de l'histoire du Mouvement a su mobiliser les employés et les dirigeants autour de ses orientations. La principale consiste à aligner notre Mouvement sur sa raison d'être, soit enrichir la vie des personnes et des communautés en contribuant de manière significative à une économie durable.

À titre d'exemple, un nouveau fonds de développement de 100 M\$ a été mis en place pour soutenir des projets d'entrepreneuriat, de développement ainsi que d'innovation économique et sociale dans les régions. Il s'agira d'un fonds complémentaire aux Fonds d'aide au développement du milieu des caisses et aux actions de Capital régional et coopératif Desjardins.

Afin d'être encore plus à l'écoute des jeunes, un comité a été mis sur pied à l'échelle du Mouvement. Celui-ci est formé de membres, de dirigeants de caisses et d'employés de Desjardins, âgés de 18 à 35 ans. Nous avons d'ailleurs réservé une place privilégiée à la jeunesse lors de la Semaine de la coopération 2016 consacrée à la persévérance scolaire. Ce sont des milliers d'employés de Desjardins qui se sont mobilisés et qui ont participé à des activités bénévoles pour soutenir cette cause.

UN ÉLAN QUI NOUS INSPIRE

En 2016, notre caisse a enregistré des excédents d'exploitation de 2 M\$. Ces résultats sont un indicateur de la saine gestion des affaires de la Caisse. Cette performance nous encourage à poursuivre nos efforts pour vous offrir des services et des solutions répondant toujours mieux à vos attentes. Je tiens à remercier nos membres pour

ces excellents résultats; votre fidélité envers votre coopérative demeure notre principal moteur de succès. En effet, une plus grande utilisation des produits et des services de la Caisse entraîne un effet positif direct sur sa rentabilité.

La Caisse a justement redistribué près de 115 000 \$ provenant des dons, des commandites et du Fonds d'aide au développement du milieu, une ristourne collective votée par les membres. Il s'agit d'une des initiatives nous permettant d'avoir un impact favorable sur la vie des personnes et des communautés.

AU CŒUR DE VOTRE VIE FINANCIÈRE

La Caisse a déployé sa nouvelle offre de service axée sur les besoins spécifiques des membres, à chaque étape importante de leur vie. Cette nouvelle approche personnalisée, mieux adaptée à votre réalité, évoluera au rythme de vos projets et de vos besoins.

Afin de toujours mieux vous accompagner vers l'atteinte de vos objectifs financiers, nos conseillers sont spécialement dédiés à votre réalité : en démarrage de vie financière, en milieu de vie active, en préparation à la retraite, à la retraite, en appui aux chefs d'entreprise ou aux professionnels en affaires. Bien au fait des rêves, mais aussi des défis associés à chacun de ces moments spécifiques, ils sauront vous guider afin que vous preniez les meilleures décisions pour réaliser vos projets en toute quiétude.

En intercoopération avec les autres caisses du secteur, votre caisse participe à la mise en place d'un Service Signature qui entrera en fonction à l'été 2017. Il s'agit d'un centre d'expertise multidisciplinaire spécialisé dans l'accompagnement des besoins financiers plus complexes. Tout comme à la Caisse, l'équipe en place offre aux membres un service personnalisé, en fonction de leurs projets. Cette initiative contribuera à bonifier notre offre de service, tout en faisant rayonner davantage l'expertise de Desjardins dans la gestion de patrimoine.

FAITS SAILLANTS

La Caisse Desjardins du Sud de la Matawinie c'est :

- 10 236 membres
- 13 dirigeants
- 35 employés
- 781,9 M\$ en volume d'affaires
- 114 748,10 \$ distribués à nos membres et à la collectivité
- 1 860 Avantages membre remis en 2016 pour un total de 95 107 \$

REMERCIEMENTS

Je tiens à remercier mes collègues dirigeants, les gestionnaires ainsi que les employés de la Caisse pour leur engagement de tous les instants. Sous la direction dynamique de M^{me} Guylaine Dubeau, leur travail, leurs compétences et leur grande capacité d'adaptation permettent à notre coopérative de répondre toujours plus efficacement à vos besoins. Merci aussi à nos partenaires des filiales du Mouvement Desjardins, dont le centre Desjardins Entreprises-Lanaudière, de nous appuyer dans notre mission de bien vous servir. C'est par la mise en commun de nos forces que nous pouvons vous faire bénéficier de tous les avantages du modèle coopératif.

Également, je souhaite souligner la contribution d'un coopérateur d'exception. M. Robert Bellerose, précédemment président de la Caisse, a pris sa retraite après 43 ans d'engagement bénévole dans notre coopérative. Son apport unique a été souligné et reconnu par la remise de la Médaille de l'Assemblée nationale des mains du député André Villeneuve.

Enfin, de manière encore plus marquée, merci à nos 10 236 membres pour la confiance que vous nous témoignez.

Édith Desroches
Présidente



Desjardins
Caisse du Sud
de la Matawinie



MESSAGE DE LA DIRECTION GÉNÉRALE

Chers membres,

Votre caisse a poursuivi en 2016 sa mission de bien répondre à l'ensemble de vos besoins financiers en vous offrant l'accessibilité à une gamme complète de produits et de services.

Offrir une expérience d'affaires de qualité à nos membres demeure l'un de nos principaux objectifs pour l'année en cours. En plus de veiller à toujours bien vous servir, votre caisse et le Mouvement Desjardins continueront de développer des outils financiers et de nouveaux avantages exclusifs pour les membres. Aucun effort n'est ménagé pour que Desjardins soit votre institution financière par excellence.

Voici les résultats financiers de la Caisse Desjardins du Sud de la Matawinie et de la quote-part du revenu des activités dans les filiales du Mouvement Desjardins, au 31 décembre 2016. Ces résultats sont directement liés à la confiance que vous nous témoignez et nous vous en sommes reconnaissants. C'est grâce à cette fidélité de la part de nos membres que nous pouvons tous bénéficier de la force de la coopération et soutenir notre développement des affaires.

VOLUME D'AFFAIRES SOUS GESTION

Forte d'un volume d'affaires sous gestion de 781,9 M\$, en hausse de 7 % par rapport à 2015, la Caisse est en très bonne position dans son marché. Par son appartenance au Mouvement Desjardins et sa participation dans ses filiales, la Caisse a accès à une grande variété de produits et de services financiers en mesure de répondre à la diversité grandissante des besoins de ses membres.

COMMENTAIRES SUR LE RAPPORT FINANCIER¹

L'actif de votre coopérative financière s'établit à 355,4 M\$, une hausse de 5,4 % par rapport à l'an passé. Les prêts aux particuliers et aux entreprises s'établissent à 234,2 M\$, en augmentation de 8,9 %.

Le passif de la Caisse est de 316,4 M\$, affichant une croissance de 5,2 %. Toujours au 31 décembre 2016, l'avoir de votre coopérative a connu une bonne hausse, passant à 39,1 M\$, soit une croissance de 6,6 %. L'avoir est constitué du capital social qui se chiffre désormais à 2,9 M\$, des excédents à répartir de 2,6 M\$, du cumul des autres éléments du résultat global qui est de 944 000 \$ et finalement des réserves de 32,6 M\$. Le montant de la réserve pour ristournes éventuelles représente 1 M\$. Votre caisse a également accumulé 1 M\$ dans le Fonds d'aide au développement du milieu.

Les fonds propres de la Caisse sont, quant à eux, à un niveau conforme en ce qui a trait à la norme sur la suffisance des fonds propres des caisses, telle qu'établie par la Fédération. Voici les ratios de la Caisse :

	AU 31 DÉC. 2016 (%)	AU 31 DÉC. 2015 (%)	NORME (%)
Fonds propres de catégorie 1A versus ses actifs à risque	16,82	17,88	≥ 11
Fonds propres de catégorie 1 versus ses actifs d'expansion	6,08	7,20	≥ 3,5

FONDS DE PARTICIPATION

Le tableau ci-après présente, pour la Caisse, sa participation dans chacun des fonds de participation ainsi que le rendement réalisé sur ce placement en fin d'exercice.

FONDS PROVINCIAUX	PARTS DÉTENUES AU 31 DÉCEMBRE 2016 (en dollars)	RENDEMENT (en pourcentage)
Caisse centrale Desjardins (CCD)	7 093 573	9,04
Société de Services des caisses Desjardins (SER)	(164)	—
Desjardins Capital de risque (INV)	95 031	16,93
Desjardins Holding financier (FIN5A)	13 993 320	11,60

ÉTAT DU RÉSULTAT

Au cours du dernier exercice, votre caisse a réalisé des excédents d'exploitation de 2 M\$, en hausse de 9,9 % par rapport à l'année précédente.

Le revenu d'intérêts totalise 9,3 M\$, une diminution de 3,2 % par rapport à l'an passé. Les frais d'intérêts ont, quant à eux, diminué de 12,1 %, pour se situer à 3,3 M\$. Les pertes sur créances ont été de 77 000 \$, soit 0,03 % de l'ensemble du portefeuille de prêts consentis à nos membres particuliers et entreprises.

Quant aux autres revenus, provenant en majeure partie de la distribution de produits et services des composantes de Desjardins, ils totalisent 3 M\$, en hausse de 3 % par rapport à l'année dernière. Les autres frais ont connu une croissance faible dans l'ensemble, soit une variation de 1,3 % pour atteindre 6,9 M\$.

Cette année, nous proposons le versement d'une ristourne de 150 000 \$ et d'un montant de 150 000 \$ au Fonds d'aide au développement du milieu, une forme de ristourne collective nous permettant de contribuer au bien-être de notre communauté en appuyant des projets structurants.

La répartition retenue s'appuie sur l'importance de l'équilibre entre la distribution des excédents, la croissance et la capitalisation. Votre caisse, comme le Mouvement Desjardins dans son ensemble, doit assurer une forte capitalisation. C'est en contribuant à l'équilibre entre les règles et les lois du marché financier et les besoins de nos membres que nous sommes en mesure d'assurer le développement de notre caisse et sa pérennité.

DES OUTILS ET DES PRODUITS MODERNES

Vous êtes de plus en plus nombreux à faire usage des applications de Desjardins qui sont disponibles sur vos appareils mobiles. Vous pouvez payer vos factures, transférer des fonds ou investir dans des produits financiers exclusifs, 24 heures sur 24, 7 jours sur 7. Votre autonomie financière est intimement liée aux outils que nous mettons à votre disposition. Notre pérennité et notre pertinence demeurent, quant à elles, indissociables de notre capacité de créer des outils performants et adaptés à vos besoins.

À cet effet, au cours des prochaines années, de nouveaux guichets automatiques viendront remplacer ceux actuellement en place, dont la technologie est devenue désuète. Les nouveaux modèles offriront les commodités nécessaires à vos transactions, le tout favorisant une expérience simple et rapide. La Caisse aura ainsi la possibilité d'analyser les besoins en termes de services automatisés afin de se positionner en fonction des habitudes financières de ses membres.

1. Ces commentaires sur le rapport financier sont un aperçu du rapport financier disponible sur demande et sur le site Internet de la Caisse. De plus, les états financiers combinés des caisses Desjardins du Québec sont rendus publics sur le site www.desjardins.com.



AU CŒUR DE VOTRE VIE

UNE ÉQUIPE DÉVOUÉE

C'est une équipe de 35 employés qui est présente pour vous appuyer dans l'atteinte de vos objectifs financiers et dans la réalisation de vos projets. Je leur témoigne ma gratitude pour leur engagement et leur mobilisation, qui sont au cœur de la qualité de nos services. C'est aussi grâce à eux que le Mouvement Desjardins continue de s'illustrer parmi les meilleurs employeurs canadiens. Cette reconnaissance positionne Desjardins en tant qu'employeur proche et engagé envers ses employés.

Je tiens aussi à souligner l'apport des membres dirigeants. Leur dévouement pour la Caisse et pour la communauté nous permet de faire rayonner notre caractère coopératif unique.

C'est en travaillant tous ensemble que nous créons une institution plus solide et une collectivité plus dynamique!

Guylaine Dubeau
Directrice générale

APPROBATION DU RAPPORT ANNUEL

Nous certifions que le rapport annuel de la Caisse Desjardins du Sud de la Matawinie pour l'année financière complétée au 31 décembre 2016 répond aux exigences de la *Loi sur les coopératives de services financiers* et qu'il a été dûment approuvé par le conseil d'administration de la Caisse.

Édith Desroches
Présidente

Michel Laplante
Secrétaire

SOMMAIRE DU PORTEFEUILLE DE PRÊTS

Au 31 décembre 2016, la Caisse continuait de présenter un portefeuille de prêts de grande qualité. En effet, les prêts bruts en souffrance, mais non douteux ainsi que les prêts douteux bruts ne représentaient respectivement que 0,6 % et 0,1 % du solde brut des prêts.

Le tableau suivant présente la répartition des prêts par catégorie d'emprunteur avec les proportions des prêts bruts en souffrance, mais non douteux, de prêts douteux bruts ainsi que les provisions individuelles et collectives afférentes.*

(en milliers de dollars canadiens)

	SOLDE BRUT DES PRÊTS	PRÊTS BRUTS EN SOUFFRANCE MAIS NON DOUTEUX	PRÊTS DOUTEUX BRUTS	PROVISIONS INDIVIDUELLES	PROVISION COLLECTIVE	PRÊTS NETS AU 31 DÉC. 2016	PRÊTS NETS AU 31 DÉC. 2015
PARTICULIERS							
Habitation	116 037 \$						
Consommation et autres	31 056						
	147 093 \$	1 129 \$	16 \$	16 \$	48 \$	147 029 \$	139 345 \$
ENTREPRISES							
Commerciales et industrielles	58 906 \$						
Agricoles, forestières et pêcheries	13 239						
Administration et institutions publiques	14 964						
	87 109 \$	377 \$	268 \$	110 \$	183 \$	86 816 \$	75 365 \$
TOTAL	234 202 \$	1 506 \$	284 \$	126 \$	231 \$	233 845 \$	214 710 \$

SOMMAIRE DU PORTEFEUILLE DE DÉPÔTS

Au 31 décembre 2016, les dépôts des membres à la Caisse s'élevaient à 292,4 M\$, en hausse de 12,6 M\$ ou de 4,5 %, depuis la fin de l'année précédente. Soulignons que la principale source de financement de la Caisse pour assurer son expansion provient des dépôts des particuliers. Ils représentaient 74,5 % du total des dépôts au 31 décembre 2016.

Le tableau ci-dessous présente la répartition des dépôts par catégorie de déposant avec les proportions selon le type d'épargne.*

(en milliers de dollars canadiens)

	ÉPARGNE OPÉRATIONS	COMPTES À PLAGE DE TAUX	ÉPARGNE STABLE	ÉPARGNE À TERME	ÉPARGNE RÉGIMES ENREGISTRÉS	TOTAL AU 31 DÉC. 2016	TOTAL AU 31 DÉC. 2015
Particuliers	14 033 \$	37 377 \$	22 270 \$	54 253 \$	90 020 \$	217 953 \$	212 151 \$
Entreprises	29 644	8 170	13 051	13 518	—	64 383	58 843
Secteur public et autres	6 872	1 552	1 118	447	40	10 029	8 758
TOTAL	50 549 \$	47 099 \$	36 439 \$	68 218 \$	90 060 \$	292 365 \$	279 752 \$

* Se référer à la note 2 des états financiers combinés des caisses Desjardins du Québec disponibles sur le site www.desjardins.com pour obtenir de l'information additionnelle sur le mode de présentation et les principales méthodes comptables.

ENGAGEMENT DE LA FÉDÉRATION AU BÉNÉFICE DES DÉTENTEURS DE PARTS PERMANENTES

À la demande de l'Autorité des marchés financiers, la Fédération des caisses Desjardins du Québec a garanti en faveur des porteurs de parts permanentes émises par une caisse Desjardins du Québec, le paiement de certaines sommes dans l'éventualité d'un dommage relié au contenu des états financiers annuels combinés audités et du rapport de gestion annuel du Mouvement des caisses Desjardins, mis à leur disposition sur le site www.sedar.com. Cet engagement de la Fédération est sujet à certaines conditions. Les détenteurs de parts permanentes peuvent obtenir des détails sur cet engagement en s'adressant à la Caisse.

De plus, les états financiers combinés des caisses Desjardins du Québec sont rendus publics sur le site www.desjardins.com.



RAPPORT DU CONSEIL DE SURVEILLANCE

Le conseil de surveillance veille à ce que la Caisse s'acquitte de ses responsabilités en matière d'éthique, de déontologie et de coopération.

SURVEILLANCE DES DIMENSIONS ÉTHIQUE ET DÉONTOLOGIQUE

Chaque année, les dirigeants et les employés de la Caisse renouvellent leur engagement à respecter le Code de déontologie Desjardins. Ce code précise les comportements attendus et ceux jugés non acceptables.

Sur le plan éthique, le conseil de surveillance s'est assuré que la Caisse, les dirigeants et les employés ont pris en compte les valeurs de Desjardins pour guider leur conduite. Voici le bilan de la surveillance relative à trois règles déontologiques pour la dernière année :

- aucune situation de conflit d'intérêts n'a été constatée;
- les dépôts et les prêts accordés aux personnes intéressées¹ à l'égard de la Caisse ont tous été consentis en conformité avec les règles déontologiques qui s'appliquent. Les prêts qui leur ont été accordés totalisent 3 590 880 \$;
- la Caisse et ses centres n'ont octroyé aucun contrat de fourniture de biens et services à des personnes visées² par le Code.

SURVEILLANCE DE LA DIMENSION COOPÉRATIVE

Sur le plan de la dimension coopérative, le conseil de surveillance doit notamment s'assurer de l'intégration des valeurs de Desjardins dans les pratiques commerciales et les pratiques de gestion de la Caisse. Il doit également veiller à ce que la Caisse contribue au développement de son milieu et à l'éducation économique et financière des membres. Enfin, le conseil s'assure que les membres sont informés sur les sujets d'importance pour eux.

Le conseil de surveillance est satisfait des travaux réalisés au cours de la dernière année.

Je profite de l'occasion pour remercier les membres du conseil pour leur contribution ainsi que la direction générale pour son soutien dans la réalisation de notre mandat.

Valérie St-Georges
Présidente

1. Personnes intéressées : les dirigeants et le directeur général de la Caisse, les dirigeants de la Fédération des caisses Desjardins du Québec et leurs personnes liées.

2. Personnes visées : les personnes intéressées, les employés et les gestionnaires de la Caisse et de ses centres et leurs personnes liées.

UNE ÉQUIPE À L'ÉCOUTE DE VOS BESOINS



DIRIGEANTS DE LA CAISSE

CONSEIL D'ADMINISTRATION



Édith Desroches
Présidente



Evan Murray*
Vice-président



Michel Laplante*
Secrétaire



Patrice Ayotte*
Administrateur



Caroline Baril
Administratrice



Mylène Dufresne
Administratrice



Danielle Houde
Administratrice



Daniel Joly
Administrateur

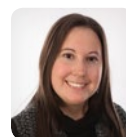


Brigitte Mondor*
Administratrice

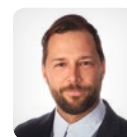


Lyne Mondor
Administratrice

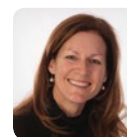
CONSEIL DE SURVEILLANCE



Valérie St-Georges
Présidente



Pascal Carbonneau
Secrétaire



Audrey Charland*
Conseillère

* Dirigeants sortants et rééligibles

SIÈGE SOCIAL

4950, rue Principale
Saint-Félix-de-Valois (Québec) J0K 2M0
Télécopieur : 450 889-8517 | 450 889-1216

Centre de services de Saint-Jean-de-Matha

75, rue Lessard
Saint-Jean-de-Matha (Québec) J0K 2S0
Télécopieur : 450 886-5195

Téléphone : 450 889-8321 | 1 877 499-8321

Facebook.com/suddelamatawinie
desjardins.com/suddelamatawinie



Desjardins
Caisse du Sud
de la Matawinie