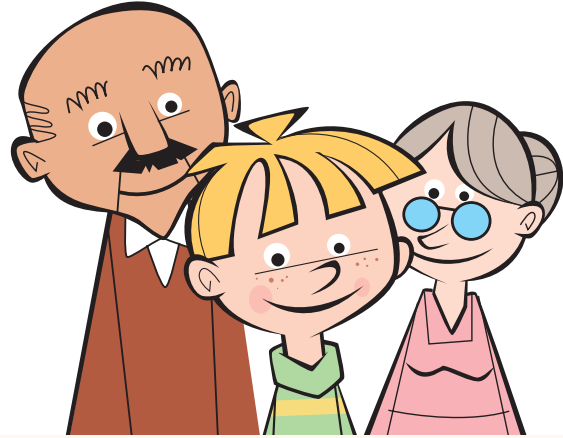


PARTICIPER À UNE VENTE AUX ENCHÈRES D'ŒUVRES D'ART

NIVEAU : **PRIMAIRE**
GROUPE D'ÂGE : **ÉLÈVES DE 10 À 11 ANS**



SOMMAIRE DE L'ACTIVITÉ

Les élèves observent et apprécient des œuvres d'art célèbres. Ils découvrent la loi de l'offre et de la demande. Ils apprennent les types de mise aux enchères. Ils participent à une mise aux enchères de tableaux très célèbres et découvrent ensuite leur prix réel. Finalement, ils expriment leur appréciation sur ces œuvres d'art et discutent de leur prix.

Il est possible d'aller plus loin en invitant les élèves à s'improviser artistes peintres et à créer des tableaux à la manière d'artistes connus. Ils procèdent ensuite à la mise aux enchères de leurs œuvres afin d'amasser de l'argent pour financer une activité scolaire.



GROUPE D'ÂGE
élèves de 10 à 11 ans



PÉRIODE DE L'ANNÉE
en tout temps



TEMPS REQUIS
5 heures 15 minutes

HABILETÉS FINANCIÈRES ET COOPÉRATIVES

- Comprendre le principe de l'offre et de la demande
- Déterminer le coût des biens et services

COMPÉTENCES

COMPÉTENCES DISCIPLINAIRES ENSEIGNÉES

Disciplines	Compétences	Progression des apprentissages
Arts plastiques	Apprécier des œuvres d'art	<ul style="list-style-type: none"> • Justifier son point de vue à partir de ses observations.

COMPÉTENCES DISCIPLINAIRES ENSEIGNÉES (SUITE)

Disciplines	Compétences	Progression des apprentissages
Français	<ul style="list-style-type: none">Écrire des textes variésCommuniquer oralement	<ul style="list-style-type: none">Utiliser tous les éléments relatifs à l'écriture qui ont été enseignés.Organiser progressivement ses propos durant les prises de parole spontanées et savoir enchaîner ses idées.Participer aux échanges selon la formule retenue et intervenir à bon escient.
Mathématiques	Raisonnement à l'aide de concepts et de processus mathématiques	<ul style="list-style-type: none">Déterminer les équivalences numériques à l'aide de relation entre les opérations.Utiliser les nombres naturels inférieurs à 1 000 000 \$.

COMPÉTENCES NON DISCIPLINAIRES

- Exercer son jugement critique (partie évaluation)
- Communiquer de façon appropriée

PRÉPARATION

LES ÉLÈVES SE FAMILIARISENT AVEC DES ŒUVRES D'ART ET DÉCOUVRENT LA LOI DE L'OFFRE ET DE LA DEMANDE AINSI QUE LE PROCESSUS DE MISE AUX ENCHÈRES.

TÂCHE 1 APPRÉCIER DES ŒUVRES D'ART



TEMPS REQUIS
45 minutes

OBJECTIF DE LA TÂCHE 1

À la fin de cette étape, l'élève aura eu l'occasion de se familiariser avec des œuvres d'art et d'expliquer son degré d'appréciation d'une œuvre.

Instructions

- Explorer avec les élèves leurs connaissances du monde des œuvres d'art.
- Observer des œuvres d'art.
- Demander aux élèves d'exprimer oralement leur appréciation des œuvres présentées.

NOTES À L'ENSEIGNANT

- Demandez aux élèves s'ils ont déjà visité un musée d'art et s'ils peuvent nommer des œuvres ou des artistes qu'ils connaissent.
- Voici 3 possibilités pour observer des œuvres d'art:
 - une visite dans un musée d'art
 - une visite d'une exposition virtuelle (consulter le site [Œuvres d'art](#) ou le site [ReoCities](#))
 - une activité en classe en utilisant des reproductions d'œuvres d'art
- Lorsqu'une œuvre est présentée, demandez aux élèves de décrire ce qu'ils voient (les gestes utilisés, les couleurs, les formes, les lignes, etc.). Demandez aux élèves de dire ce qu'ils aiment ou n'aiment pas de l'œuvre (les couleurs, le thème traité, le style, etc.). Cette étape les aidera à apprécier par eux-mêmes une œuvre par la suite.

TÂCHE 1

APPRÉCIER DES ŒUVRES D'ART (SUITE)

- Échanger avec les élèves à propos de leur appréciation et comparer les appréciations d'une même œuvre.

NOTES À L'ENSEIGNANT (SUITE)

- Les programmes de formation du Québec et de l'Ontario en arts plastiques peuvent fournir une aide à propos du vocabulaire et des éléments à apprécier.

TÂCHE 2

L'OFFRE ET LA DEMANDE



TEMPS REQUIS
60 minutes



MATÉRIEL PÉDAGOGIQUE
L'offre et la demande
[Sur desjardins.com](http://Sur.desjardins.com)

NOTES À L'ENSEIGNANT

- Exemples de produits soumis à la loi de l'offre et de la demande: les légumes (plus ils sont rares, plus ils sont chers), les vêtements au début et à la fin d'une saison (moins de demande en fin de saison), etc.
- Voir le corrigé de la mise en situation pour plus d'explications.

OBJECTIF DE LA TÂCHE 2

À la fin de cette étape, l'élève connaîtra un des fondements du système économique: le principe de l'offre et de la demande.

Instructions

- Distribuer la fiche **L'offre et la demande** aux élèves.
- Lire avec eux l'introduction et leur poser 2 questions: Crois-tu que le premier fleuriste sera toujours en mesure de vendre ses fleurs à un prix élevé? Pourquoi? Lire l'explication avec les élèves.
- Lire l'exercice avec les élèves et leur demander de répondre à la question.
- Demander aux élèves de donner des exemples de prix de produits fixés en lien avec l'offre et la demande.
- Visionner la vidéo qui explique le principe de l'offre et de la demande pour consolider les apprentissages.

TÂCHE 3

L'ENCAN OU LA MISE AUX ENCHÈRES



TEMPS REQUIS
45 minutes

OBJECTIF DE LA TÂCHE 3

À la fin de cette étape, l'élève connaîtra les bases du fonctionnement d'une vente aux enchères.

Instructions

1. Demander aux élèves ce qu'ils connaissent à propos des ventes aux enchères.
2. Mentionner aux élèves qu'il existe plusieurs types d'enchères. Prioriser les 2 plus connues: l'enchère sous pli cacheté (mieux connue sous le nom d'encan silencieux) et l'enchère ascendante, soit la vente au plus offrant.
3. Faire le lien avec le concept de l'offre et de la demande: plus un objet est désiré, plus il se vend cher.

NOTES À L'ENSEIGNANT

- Au Québec, on utilise le mot « encan » pour parler d'une vente aux enchères.
- **Enchère sous pli cacheté:** Chaque offrant (aussi appelé enchérisseur) inscrit le prix qu'il souhaite payer pour un objet et l'insère dans une enveloppe cachetée. À la fin du processus, les enveloppes sont ouvertes et l'objet est attribué au plus offrant (Note: c'est le procédé utilisé pour les appels d'offres).
- **Enchère ascendante:** Un prix de départ est fixé par un commissaire-priseur. Chaque personne intéressée par l'objet offre, à tour de rôle, un prix plus élevé en respectant une surenchère minimale (par exemple, le prix suivant doit au moins être de 10 \$ plus élevé que le précédent). Lorsqu'il n'y a plus d'offres, l'objet est attribué au dernier offrant. Il est simple de trouver sur Internet des extraits d'encan de ce type afin de les montrer aux élèves. Ce type d'encan est très utilisé pour la vente d'animaux. Il est aussi fréquent dans le domaine des arts ou des antiquités. Le film *Le Violon rouge* en est un bel exemple. Visionner la vidéo [Un vif succès pour](#)

RÉALISATION

LES ÉLÈVES ACHÈTENT DES TABLEAUX LORS D'UNE ENCHÈRE EN RESPECTANT DES CONTRAINTES DE QUANTITÉ ET DE BUDGET.

TÂCHE 1 PARTICIPER À UN ENCAN



TEMPS REQUIS
90 minutes



MATÉRIEL PÉDAGOGIQUE

La mise aux enchères

Test du sociogramme,
groupe du primaire (8-11 ans)
[Sur desjardins.com](http://Sur.desjardins.com)

OBJECTIF DE LA TÂCHE 1

À la fin de cette étape, l'élève sera en mesure de faire des offres sur des œuvres d'art en fonction de son budget en participant à une vente aux enchères en classe.

Instructions

1. Former des équipes de 4 élèves à l'aide du sociogramme. Déterminer le montant du budget accessible pour chaque équipe et le nombre minimal de toiles à acheter.
2. Distribuer la fiche **La mise aux enchères** à chaque équipe et leur numéro.
3. Présenter les œuvres d'art célèbres proposées dans la fiche à l'aide d'un tableau blanc interactif (TBI) ou d'un projecteur.
4. Procéder à la mise aux enchères en utilisant l'enchère ascendante.
5. À la fin de l'enchère, faire un retour avec les élèves sur leur expérience.
6. Afficher la liste des œuvres les plus chères vendues aux enchères. Demander aux élèves d'évaluer le prix de ces tableaux. Montrer ensuite le prix payé pour ces tableaux aux enchères.
7. Recueillir les réactions des élèves à propos des prix des œuvres d'art.

NOTES À L'ENSEIGNANT

- Les représentations d'œuvres d'art célèbres sont disponibles sur Internet. Inscrivez simplement les mots-clés du titre ou de l'artiste dans un moteur de recherche pour les trouver.
- Pour procéder à l'encan: Pour chaque tableau, fixez un prix de départ entre 1 000 \$ et 5 000 \$ de manière aléatoire. Indiquez aux élèves que la surenchère est de 500 \$ minimum. Établissez les contraintes: par exemple, un budget de 10 000 \$ par équipe et un minimum de 2 toiles à acheter. Adjugez le tableau à l'équipe ayant fait la plus grosse offre. À côté du nom de l'œuvre vendue, inscrivez au tableau le numéro de l'équipe gagnante et le prix payé, ou imprimez les œuvres et remettez une copie à l'équipe gagnante en inscrivant le prix payé au verso. Reprendre les mêmes étapes jusqu'à ce que tous les tableaux aient été vendus.
- Suggestions de questions aux élèves: Ont-ils respecté les contraintes? Était-ce facile de miser avec un budget limité? Comment ont-ils apprécié leur participation à la mise aux enchères? Ont-ils pu acheter toutes les œuvres qu'ils voulaient? Pourquoi? Aiment-ils vraiment les œuvres qu'ils ont finalement achetées?
- Expliquez aux élèves que les artistes jouissent souvent d'une notoriété après leur mort. Ils n'ont pas été riches de leur vivant et n'ont pas reçu les montants payés pour ces tableaux. Exemple de Vincent van Gogh: «Peu connu dans les années 1890, Van Gogh n'a été remarqué que par un petit nombre d'auteurs et de peintres en France, aux Pays-Bas, en Belgique et au Danemark. Cependant, dans les années 1930, ses œuvres attirent cent vingt mille personnes à une exposition du Museum of Modern Art à New York.»¹
- Pour aller plus loin: Présentez aux élèves le film jeunesse *Vincent et moi* dans lequel l'esquisse d'une jeune Québécoise est achetée à fort prix parce qu'elle est vendue comme une œuvre inconnue de Van Gogh.

1. Source: [Vincent van Gogh](https://fr.wikipedia.org/wiki/Vincent_van_Gogh), Wikipédia.

ÉVALUATION

LES ÉLÈVES DONNENT LEUR OPINION À PROPOS D'ŒUVRES D'ART.

TÂCHE 1 DONNER SON OPINION



TEMPS REQUIS
120 minutes

OBJECTIF DE LA TÂCHE 1

À la fin de cette tâche, vous serez en mesure d'évaluer la capacité de l'élève à donner son opinion à propos d'œuvres d'art.

Instructions

1. Faire rédiger par les élèves un texte d'une page donnant leur appréciation d'une œuvre.
2. Ramasser les copies et les corriger. Cet exercice peut aussi être utilisé pour l'évaluation de l'écriture.

NOTES À L'ENSEIGNANT

- Questions suggérées pour aider les élèves à écrire un texte en répondant à 1 ou 2 questions en lien avec les œuvres utilisées pour l'enchère:
 - Quelle œuvre d'art préfères-tu et pourquoi (critères d'appréciation d'œuvres d'art)?
 - Quelle œuvre d'art te plaît le moins? Pourquoi?
 - Que penses-tu du prix payé pour certaines œuvres d'art?
 - Que penses-tu du fait que les artistes profitent rarement de la notoriété de leur vivant?

RÉINVESTISSEMENT

LES ÉLÈVES ORGANISENT UNE EXPOSITION D'ŒUVRES D'ART ET PROCÈDENT À UNE MISE AUX ENCHÈRES.



TEMPS REQUIS
Variable selon le projet

Instructions

1. Faire créer des tableaux par les élèves à la manière d'un artiste de leur choix ou d'un artiste imposé.
2. Organiser une exposition de leurs œuvres. Inviter les élèves de l'école et leurs parents.
3. Proposer aux parents de participer à une vente aux enchères des œuvres des élèves comme activité de financement.

NOTES À L'ENSEIGNANT

Dans ce cas, il faudrait que les élèves apprennent (durant les cours d'arts plastiques) certains procédés utilisés par les artistes.