

# ANALYSE BUDGÉTAIRE

## Terre-Neuve-et-Labrador : budget 2026-2027

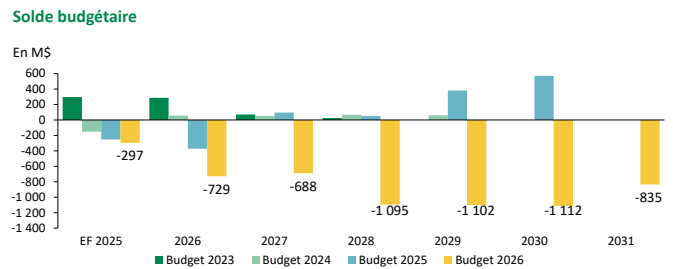
### Entre le marteau et l'enclume

Par Laura Gu, économiste senior, et Kari Norman, économiste senior

#### FAITS SAILLANTS

- ▶ Le budget de Terre-Neuve-et-Labrador (T.-N.-L.) pour l'exercice financier 2026-2027 (EF 2027) abandonne le retour à l'équilibre prévu à l'EF 2027 et fait plutôt état d'un déficit de 688 M\$ (1,4 % du PIB nominal), déficit qui s'accroît pour atteindre 1,1 G\$ (2,2 %) et qui se maintient jusqu'à l'EF 2030 (graphique 1). Le tableau 1 résume les projections budgétaires mises à jour de la province.
- ▶ La hausse à court terme de la croissance nominale, alimentée par des exportations vigoureuses découlant d'une production accrue de pétrole et de minéraux, contribue à contenir le ratio de la dette nette au PIB à court terme. Toutefois, la trajectoire à moyen terme demeure préoccupante en raison de déficits soutenus, laissant la province avec le fardeau de la dette le plus élevé parmi les provinces canadiennes.
- ▶ Les prévisions de revenus pour l'EF 2027 demeurent en grande partie inchangées, avec une croissance de 1,5 % soutenue par des redevances extracôtières plus élevées. Au-delà de cet horizon, la croissance des revenus a été révisée à la baisse afin de tenir compte de perspectives économiques à moyen terme plus faibles, ce qui contribue à l'ampleur des déficits projetés.
- ▶ Le budget relève son hypothèse de prix du brut Brent à 79 \$ US le baril pour l'EF 2027, soit environ 10 \$ US le baril de moins que notre scénario de référence et bien en deçà des prix au comptant actuels. Cela laisse entrevoir un risque haussier important pour les finances publiques si les prix du pétrole demeuraient plus élevés plus longtemps.
- ▶ Bien que le gouvernement ait annulé les compressions de dépenses précédemment prévues, la croissance des dépenses demeure modérée et inférieure à celle observée dans les autres provinces. Les nouvelles mesures de politique sont principalement incrémentielles et axées sur l'abordabilité.
- ▶ Le retour de T.-N.-L. dans le rouge repose sur des hypothèses relativement prudentes, mais s'inscrit dans un contexte d'incertitude accrue. Les risques semblent orientés à la hausse, compte tenu de la dynamique mondiale favorable des prix du pétrole et de la récente montée en puissance de la capacité de production extracôtière de la province. Cela dit, le maintien d'une discipline budgétaire du côté des dépenses demeure essentiel afin d'éviter une détérioration supplémentaire d'un fardeau de dette déjà élevé.

**Graphique 1**  
Revirement de la trajectoire budgétaire de Terre-Neuve-et-Labrador



Ministère des Finances de Terre-Neuve-et-Labrador et Desjardins, Études économiques

**Tableau 1**  
**Prévisions fiscales de Terre-Neuve-et-Labrador**

En M\$ (sauf si indiqué)	2024-2025		2025-2026		2026-2027		2027-2028		2028-2029		2029-2030		2030-2031
	Réalisé	Bud 2025	Bud 2026	Bud 2025	Bud 2026	Bud 2025	Bud 2026	Bud 2025	Bud 2026	Bud 2025	Bud 2026	Bud 2025	Bud 2026
Revenus totaux	10 365	10 670	10 677	10 819	10 838	10 726	10 459	11 150	10 578	11 391	10 863	11 233	11 233
Dépenses totales	10 662	11 042	11 406	10 703	11 526	10 636	11 554	10 714	11 680	10 745	11 975	12 068	12 068
Ajustement aux risques pétroliers	0	0	0	20	0	40	0	55	0	75	0	0	0
<b>Solde budgétaire</b>	<b>-297</b>	<b>-372</b>	<b>-729</b>	<b>96</b>	<b>-688</b>	<b>50</b>	<b>-1 095</b>	<b>381</b>	<b>-1 102</b>	<b>571</b>	<b>-1 112</b>	<b>-835</b>	<b>-835</b>
<i>En % du PIB</i>	<i>-0,7</i>	<i>-0,9</i>	<i>-1,7</i>	<i>0,2</i>	<i>-1,4</i>	<i>0,1</i>	<i>-2,2</i>	<i>0,8</i>	<i>-2,2</i>	<i>1,0</i>	<i>-2,1</i>	<i>-1,6</i>	<i>-1,6</i>
<i>Dette nette (en % du PIB)</i>	<i>43,8</i>	<i>44,7</i>	<i>44,7</i>	<i>---</i>	<i>43,4</i>	<i>---</i>	<i>---</i>	<i>---</i>	<i>---</i>	<i>---</i>	<i>---</i>	<i>---</i>	<i>---</i>
Besoins d'emprunt	2 800	4 100	4 100	---	3 900	---	---	---	---	---	---	---	---
<i>PIB réel (var. en %)</i>	<i>2,7</i>	<i>4,4</i>	<i>4,8</i>	<i>1,6</i>	<i>5,5</i>	<i>3,5</i>	<i>3,9</i>	<i>4,7</i>	<i>2,1</i>	<i>6,9</i>	<i>0,7</i>	<i>-1,2</i>	<i>-1,2</i>
<i>PIB nominal (var. en %)</i>	<i>4,6</i>	<i>4,3</i>	<i>3,3</i>	<i>3,1</i>	<i>10,0</i>	<i>5,7</i>	<i>1,7</i>	<i>7,2</i>	<i>4,6</i>	<i>9,1</i>	<i>2,6</i>	<i>0,9</i>	<i>0,9</i>

Bud : budget  
 Ministère des Finances de Terre-Neuve-et-Labrador et Desjardins, Études économiques

Le nouveau gouvernement progressiste-conservateur de T.-N.-L. a déposé son premier budget en rompant nettement avec la trajectoire budgétaire tracée par la province dans le passé. Plutôt que de renouer avec l'équilibre budgétaire à l'EF 2027, comme le prévoyait le budget de l'an dernier, le budget 2026 anticipe désormais un déficit de 688 M\$ (1,4 % du PIB nominal) pour l'EF 2027, déficit qui s'accroîtra pour atteindre 1,1 G\$ (2,2 %) et qui persistera jusqu'à l'EF 2030.

Cette détérioration s'explique par deux principaux changements de cap politiques. Premièrement, le budget annule les compressions de dépenses prévues par l'ancien gouvernement, lequel avait planifié une baisse de 3,1 % des dépenses totales à l'EF 2027. Le nouveau plan budgétaire prévoit plutôt une croissance modérée des dépenses, qui s'établirait en moyenne à 1,1 % par année de l'EF 2027 à l'EF 2031. Deuxièmement, les perspectives de revenus sont revues à la baisse à compter de l'an prochain, ce qui entraîne des projections de déficit nettement plus élevées à moyen terme.

Malgré une croissance plus forte du PIB nominal, qui a fait diminuer le ratio de la dette nette au PIB à 43,4 % à l'EF 2027, comparativement à 44,7 % l'an dernier, ce ratio demeure le plus élevé parmi les provinces canadiennes (graphique 2). Compte tenu des déficits importants prévus sur l'horizon de projection, le fardeau de la dette de la province devrait continuer d'augmenter

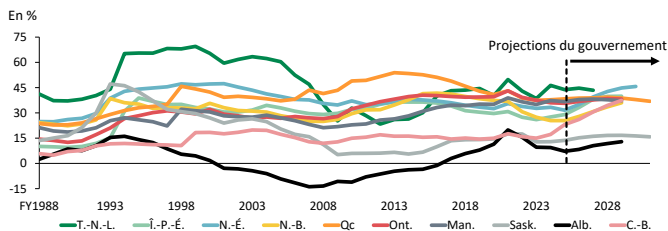
au fil du temps, faisant de la réduction de la dette la principale priorité du gouvernement. T.-N.-L. prévoit emprunter 3,9 G\$ à l'EF 2027, une légère diminution par rapport aux 4,1 G\$ contractés à l'EF 2026.

### Une croissance à court terme propulsée par le pétrole et l'exploitation minière

Le budget prévoit que T.-N.-L. demeurera le chef de file de la croissance provinciale en 2026, la hausse étant soutenue par les exportations, en raison de l'augmentation de la production de pétrole et de minéraux, ainsi que par la progression des exportations de carburants renouvelables. Dans ce contexte, la province a révisé à la hausse sa prévision de croissance du PIB réel à 5,5 % en 2026, contre 1,6 % anticipé l'an dernier, tandis que la croissance du PIB nominal a été portée à 10,0 %, comparativement à 3,1 % précédemment. Au-delà de 2026, la croissance nominale a été révisée à la baisse, reflétant une reprise de l'investissement en capital plus modeste qu'anticipé auparavant.

La production pétrolière devrait augmenter d'environ 8,6 % par année au cours des deux prochaines années, alors que le projet pétrolier White Rose poursuit sa montée en puissance depuis son retour en exploitation l'an dernier et que le projet West White Rose devrait amorcer sa production cette année. Le conflit au Moyen-Orient a fait grimper les prix du pétrole, le brut Brent ayant récemment atteint des sommets de 110 \$ US à 120 \$ US le baril, ce qui a accru la valeur des exportations de la province. Le budget relève ainsi son hypothèse de prix du Brent à 79 \$ US le baril pour l'EF 2027, bien que celle-ci demeure inférieure à notre scénario de référence, qui s'établit autour de 89 \$ US le baril. [Notre scénario de base](#) suppose que les prix du pétrole resteront élevés pendant une période prolongée, ce qui implique un risque haussier pour les perspectives budgétaires du gouvernement. Selon les estimations du budget précédent, une hausse de 1 \$ du prix du Brent est associée à 29 M\$ de revenus additionnels en redevances.

Une reprise plus faible et plus tardive de l'investissement en capital continue toutefois de peser sur les perspectives

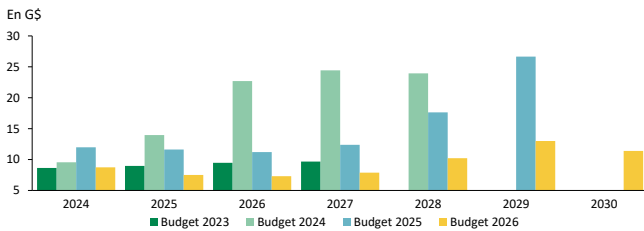
**Graphique 2**  
**Le fardeau de la dette de Terre-Neuve-et-Labrador figure parmi les plus élevés, mais demeure inférieur aux sommets historiques**
**Ratio de la dette nette au PIB**


Documents budgétaires provinciaux et Desjardins, Études économiques

de croissance de la province (graphique 3). Les dépenses en immobilisations devraient diminuer de 2,6 % en termes nominaux en 2026, après une contraction de 14,2 % en 2025, ce qui reflète en grande partie la réduction des activités de construction à mesure que la mine d'or Valentine et le projet pétrolier West White Rose arrivent à terme. À moyen terme, l'investissement en capital devrait se redresser à mesure que s'intensifient les travaux de construction des projets d'énergie éolienne et du développement pétrolier de Bay du Nord, à la suite de l'entente jalon récemment conclue par le gouvernement avec Equinor et BP.

**Graphique 3**  
Une reprise de l'investissement en capital plus faible et retardée

Projections de l'investissement en capital à Terre-Neuve-et-Labrador



Ministère des Finances de Terre-Neuve-et-Labrador et Desjardins, Études économiques

Le secteur minier devrait connaître une nouvelle année solide après une année 2025 vigoureuse, soutenue par des prix élevés de l'or et une production robuste de minerai de fer. Les volumes d'expédition de minéraux devraient augmenter en 2026, principalement en raison de la hausse de la production de minerai de fer, d'or et de nickel. Parallèlement, les activités d'exploration minérale devraient progresser de 13,9 % en 2026, ce qui témoigne de la poursuite des investissements dans le secteur.

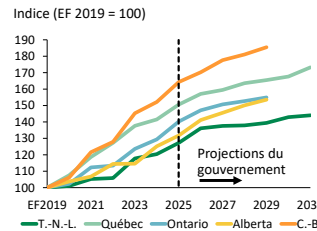
Le protocole d'entente conclu entre T.-N.-L. et le Québec concernant Churchill Falls demeure une source d'incertitude importante. Le cadre budgétaire mis à jour n'intègre aucun bénéfice potentiel lié au futur accord hydroélectrique. Un examen indépendant du protocole d'entente est toujours en cours, et le comité d'examen devrait rendre ses conclusions ce mois-ci. L'élection provinciale prévue au Québec en octobre pourrait également retarder ou modifier la mise en œuvre de l'entente. Le nouveau contrat d'achat d'électricité (*Power Purchase Agreement*) pourrait avoir des répercussions importantes sur les finances publiques de T.-N.-L., en générant près de 1 G\$ de revenus annuels additionnels sur les 17 prochaines années. Au-delà des retombées budgétaires directes, l'entente devrait aussi soutenir la croissance économique à long terme grâce au développement de nouveaux projets hydroélectriques, renforçant ainsi le secteur énergétique de la province.

**Dépenses et nouvelles politiques**

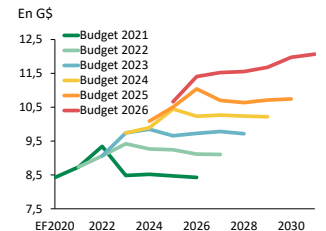
Les plans de dépenses totales pour l'EF 2027 ont été augmentés de 823 M\$ par rapport au budget de 2025. Les dépenses devraient croître de 1,1 % à l'EF 2027, renversant ainsi les compressions de 3,1 % prévues dans le budget précédent. Malgré un profil de dépenses plus élevé à court terme, la croissance des dépenses dans les années ultérieures demeure fortement contrainte, ce qui place la province en voie d'afficher l'un des taux de croissance des dépenses postpandémiques les plus faibles parmi les provinces canadiennes (graphique 4). Si la maîtrise des dépenses est essentielle afin d'éviter une aggravation d'un fardeau de la dette déjà élevé, elle représente néanmoins un défi important pour tout gouvernement, en particulier lorsque celui-ci cherche à maintenir les niveaux actuels de services publics.

**Graphique 4**  
Le plan de dépenses de Terre-Neuve-et-Labrador est rehaussé, mais la croissance demeure modérée

Dépenses totales par province



Dépenses totales de T.-N.-L. selon le plan



Statistique Canada, documents budgétaires provinciaux et Desjardins, Études économiques

Les nouvelles mesures de politique sont principalement incrémentielles et ciblées, avec un accent mis sur l'abordabilité. Le gouvernement a récemment annoncé une enveloppe de 45 M\$ afin de compenser l'incidence de la hausse des tarifs de Newfoundland Power prévue le 1<sup>er</sup> juillet. D'autres mesures visant à atténuer le coût de la vie comprennent une hausse de l'exemption de base à l'impôt sur le revenu des particuliers, des bonifications et élargissements des programmes de prestations pour aînés et prestations pour enfants, ainsi que trois réductions progressives du taux d'imposition des petites entreprises entre 2026 et 2028.

La province continue par ailleurs de réaliser des investissements importants en infrastructure afin de soutenir la croissance économique, les dépenses en infrastructure étant évaluées à 1,1 G\$ pour l'EF 2027. De leur côté, les dépenses fédérales en défense devraient stimuler l'expansion de l'industrie de la défense à T.-N.-L., alors que 8 G\$ ont déjà été affectés à la 5<sup>e</sup> Escadre Goose Bay, au Labrador. Ensemble, ces investissements devraient constituer un moteur additionnel de croissance à moyen terme.