

Fonds Aequitas

2025

**Des activités d'investissement
qui font une différence**

Rapport d'impact et de responsabilité
environnementale, sociale et de gouvernance

Table des matières

Des activité d'impact qui font la différence	3
Notre impact à travers le monde	4
Pourquoi nous investissons en impact	5
Gouvernance	6
Structure des responsabilités	6
Notre approche d'investissement de gestion de l'impact	6
La stratégie d'impact	7
Mesure d'impact	8
Théorie du changement	9
Indicateurs de performance	10
Résultats d'impact	11
Résultats quantitatifs et qualitatifs	11
Renforcement des capacités de SIPEM grâce à l'assistance technique	13
Aller de l'avant	14

Divulguer de façon juste et transparente

Chez Développement international Desjardins (DID), nous croyons à l'importance de soutenir les communautés dans leur développement économique durable et nos équipes sont fortement engagées à exercer une influence positive à travers le monde.

La publication de ce rapport s'inscrit dans le cadre de cette conviction. Elle nous permet de divulguer de manière transparente et intègre notre approche, nos réalisations et nos objectifs en matière d'investissement d'impact.

Des activités d'investissement qui font une différence

C'est avec fierté que je présente notre rapport d'impact annuel 2025, qui rend compte des progrès continus du fonds Aequitas dans la promotion d'une finance inclusive et durable.

En 2025, le Fonds a consolidé ses investissements en déployant un montant additionnel de 9,5 millions USD en dette. Ces investissements ont permis de soutenir quatre institutions financières, rejoignant 458 708 personnes supplémentaires, dont plus de la moitié sont des femmes, à travers l'Amérique latine, l'Afrique et l'Asie centrale.

Le programme d'assistance technique (AT) du Fonds, cofinancé par Affaires mondiales Canada (AMC) et DID, a également permis à quatre institutions financières partenaires de renforcer leurs capacités, afin de mieux répondre aux besoins de leur clientèle et d'améliorer leur performance environnementale, sociale et de gouvernance (ESG).

Ces résultats chiffrés et les études de cas présentées illustrent l'impact concret de nos activités d'investissement et notre engagement en faveur d'une croissance inclusive dans des marchés insuffisamment desservis à l'échelle mondiale. Au delà des chiffres, notre appui financier et technique contribue à des transformations organisationnelles durables, notamment par l'adoption de politiques d'égalité des genres, le développement de produits financiers verts et le renforcement de la gouvernance au sein des institutions

partenaires. Chacune de ces initiatives favorise l'intégration de pratiques durables et inclusives au sein des organisations et des communautés que nous accompagnons.

Dans ce rapport, nous partageons nos apprentissages, nos réussites et nos ambitions pour l'avenir. Nous demeurons pleinement engagés à faire en sorte qu'Aequitas réalise tout son potentiel en tant que partenaire de confiance dans l'avancement d'une finance inclusive et durable au sein des marchés émergents et en développement.

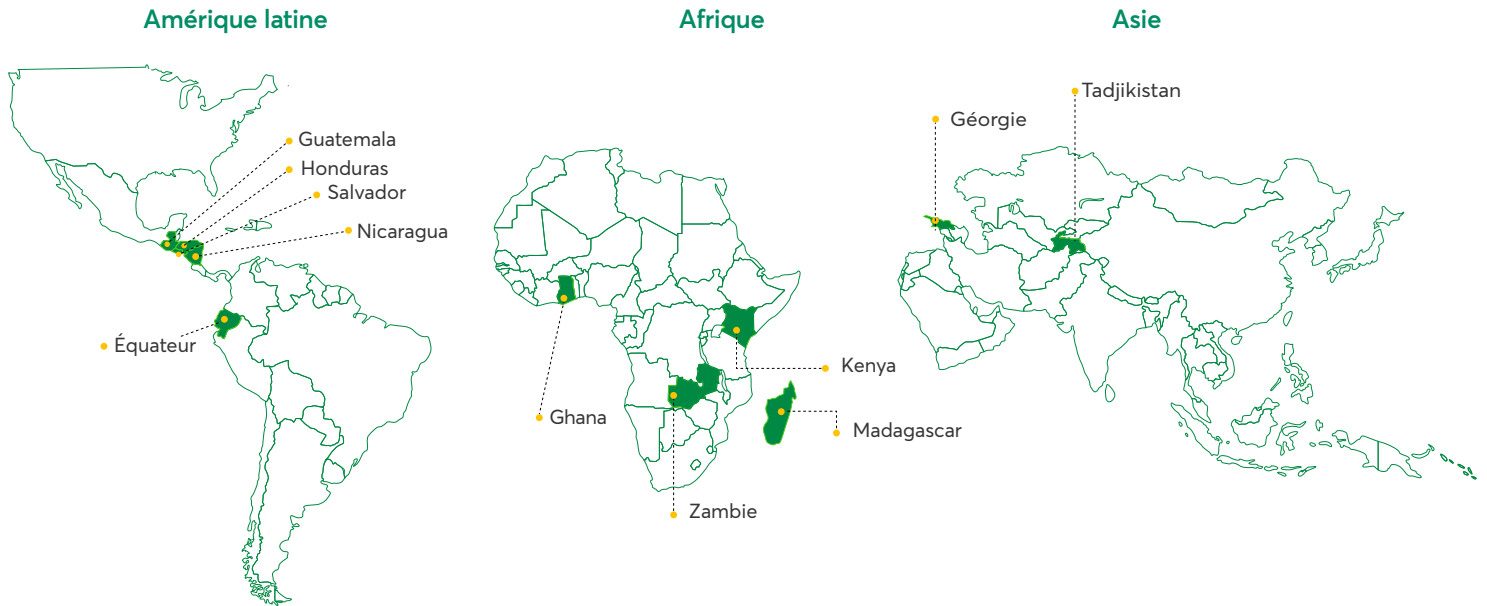


Robert Cheberiak

Directeur principal, Gestion FONIDI



Notre impact à travers le monde




37,2M \$
investis à ce jour
 (35,2 M \$ en dette, 2 M \$ dette subordonnée)



20 investissements
11 pays touchés
16 institutions financières

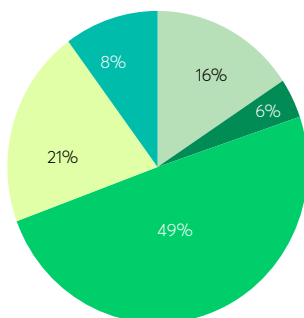
Qui ont soutenu :



415 541
femmes clientes*
 (43 % de l'ensemble des clients)



6 664
emplois directs créés,
 dont
54 % occupés par des femmes



Portefeuille sous-jacent - Par secteur d'activité

- Activités agricoles
- Activités de production/artisanat
- Services et activités commerciales
- Prêts à la consommation
- Autres

Les données présentées s'appliquent aux institutions détenues en portefeuille au 31 décembre 2025

* Méthode de calcul de l'indicateur : montant de l'investissement d'Aequitas ÷ actif total de l'institution × valeur totale de l'indicateur.

Pourquoi nous investissons en impact

L'inclusion financière est un levier essentiel du développement durable. L'offre locale de services financiers pour les petites institutions financières desservant des communautés défavorisées est souvent limitée en capital et en expertise technique. Les banques commerciales évitent fréquemment de prêter à ce qu'elles perçoivent comme des clientèles à faible valeur ajoutée et à plus haut risque.

C'est pourquoi, depuis près de 30 ans, DID, par l'intermédiaire de sa filiale d'investissement Gestion FONIDI, fournit du capital patient afin de renforcer le secteur de la finance inclusive et, ce faisant, d'accroître l'autonomie économique des populations vulnérables, en particulier les femmes et les jeunes. La création du fonds Aequitas en 2021 a marqué une étape déterminante dans l'évolution de l'approche d'investissement de DID, en combinant de manière structurée l'accès à un nouveau bassin de capital de croissance plus important avec un accompagnement technique ciblé, afin de maximiser les retombées générées par les investissements.

Les études continuent de démontrer que, malgré la croissance des volumes d'investissements à impact, les institutions financières de plus petite taille peinent toujours à mobiliser les capitaux propres nécessaires au financement de leur croissance. De leur côté, les micro et petites entreprises (MPE) — et plus particulièrement celles dirigées par des femmes — font encore face à d'importants obstacles d'accès au financement, 40 % d'entre elles déclarant des besoins de financement non comblés (IFC).

Le fonds Aequitas répond à ces lacunes en soutenant des institutions financières inclusives de plus petite taille qui priorisent le financement des MPE et des femmes entrepreneures, et en leur offrant des financements en dette et en capital afin d'appuyer leur croissance. En tant que membre du GIIN et signataire des PRI, DID applique les meilleures pratiques internationales et intègre les principes environnementaux, sociaux et de gouvernance (ESG) à l'ensemble de son processus d'investissement.



Notre mission

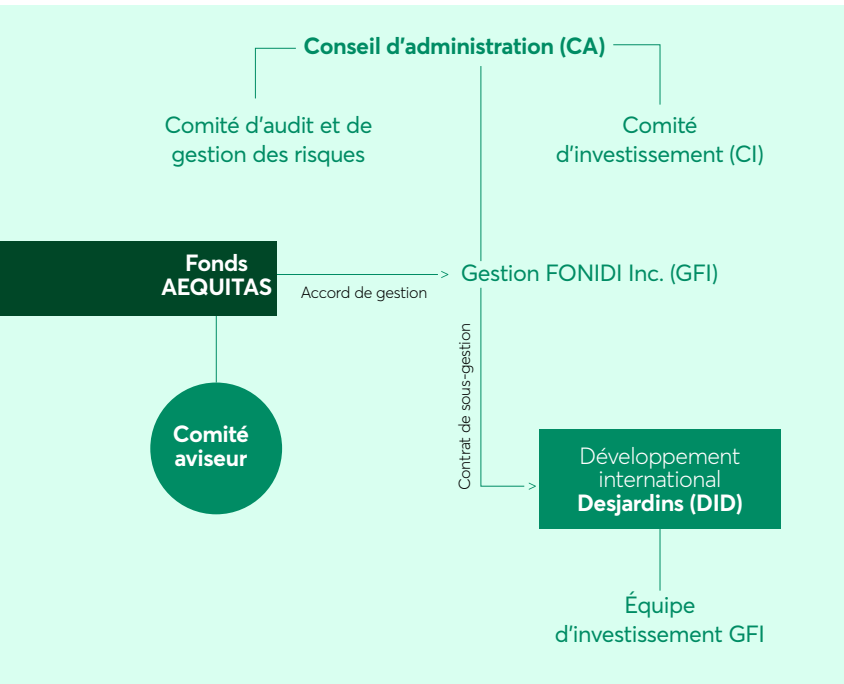
Investir auprès d'institutions financières innovantes, en équité et en dette, afin de contribuer à une croissance économique durable et inclusive des populations en situation de vulnérabilité, dans les pays en développement.

Objectifs d'impact



Tout en contribuant à la croissance de l'investissement à impact social

Gouvernance

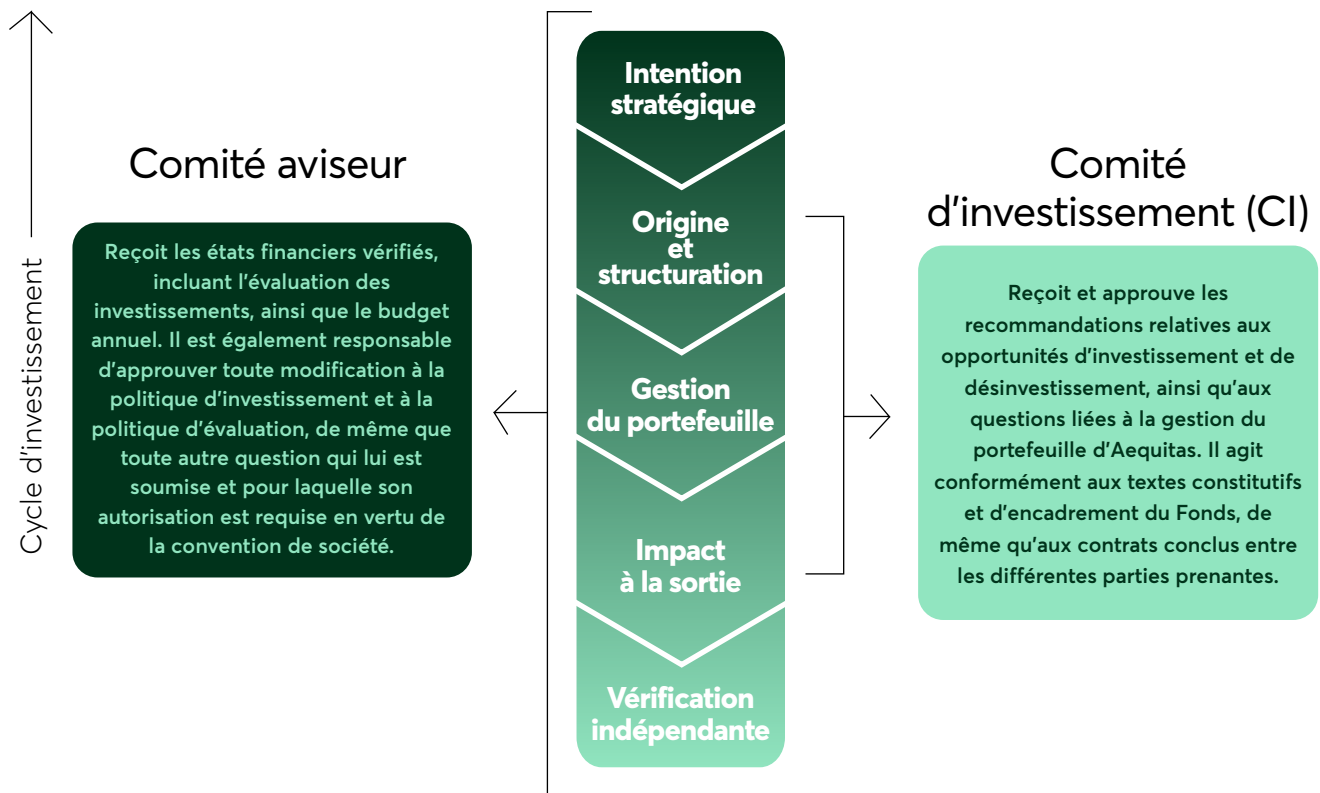


La supervision de Gestion FONIDI est assurée par son conseil d'administration (CA), lequel est appuyé par deux comités, à savoir le comité d'audit et de gestion des risques et le comité d'investissement (CI).

Le rôle principal du conseil d'administration de Gestion FONIDI consiste à approuver les orientations et les objectifs stratégiques ainsi qu'à superviser l'équipe de gestion du Fonds.

Le comité d'audit et de gestion des risques appuie le conseil d'administration dans ses responsabilités de surveillance, de contrôle et de reddition de comptes. Les investisseurs du fonds Aequitas jouent également un rôle actif dans la gouvernance et le suivi de la performance du Fonds par leur participation au comité aviseur.

Structure des responsabilités



Notre approche d'investissement de gestion de l'impact

S'appuyant sur les 30 années d'expérience de Gestion FONIDI, le fonds Aequitas vise à générer des impacts sociaux et environnementaux positifs tout en offrant des rendements attractifs à ses investisseurs. Sa stratégie repose sur une combinaison rigoureuse d'analyses financières et ESG afin de maximiser à la fois la performance financière et les retombées sociales plus larges de ses investissements.

La stratégie d'impact

1. Prospection

Aequitas cible des institutions financières de petite taille (actifs inférieurs à 100 millions USD) situées dans des pays admissibles à l'aide publique au développement (APD) selon la liste du Comité d'aide au développement (CAD) de l'OCDE, et qui démontrent un engagement clair à : accroître l'accès aux services financiers, contribuer à la durabilité environnementale et à offrir des produits et services adaptés aux besoins des populations mal desservies.

2. Analyse diligente

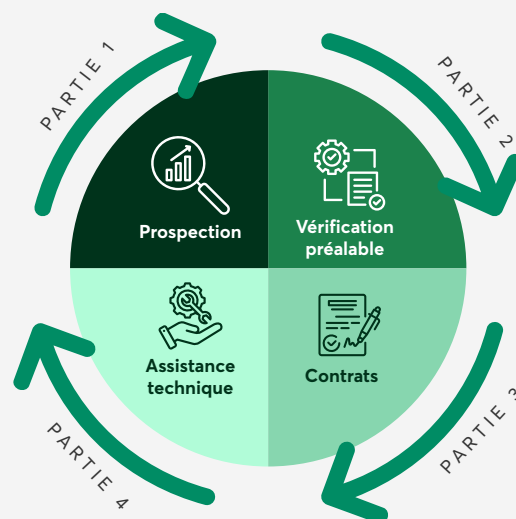
En plus d'évaluer la performance financière et opérationnelle, le processus d'analyse des investissements du fonds Aequitas accorde une attention particulière aux pratiques environnementales, sociales et de gouvernance (ESG) des institutions candidates.

3. Contractualisation

Chaque contrat d'investissement comprend deux objectifs non financiers découlant des constats de l'analyse diligente et adaptés aux réalités opérationnelles de chaque institution partenaire. Ces engagements visent à générer un impact durable au-delà du financement. En tant qu'investisseur en capital, Aequitas s'appuie également sur ses rôles au sein des instances de gouvernance pour promouvoir une gouvernance renforcée, une gestion rigoureuse des risques, ainsi que des avancées en matière d'égalité des genres et d'action climatique.

4. Assistance technique

Au-delà de l'apport en capital, Aequitas combine ses investissements à un accompagnement technique ciblé visant à améliorer la performance ESG, la durabilité institutionnelle et la gestion des risques des institutions financières partenaires.



ATLAS

ATLAS offre aux investisseurs d'impact une approche tout-en-un de la gestion des données et d'analyse comparative. ATLAS est une initiative menée par MFR, une agence de notation internationale privée et indépendante qui se spécialise dans la finance inclusive. DID compte sur le soutien de MFR et ATLAS depuis 2022 pour assurer une collecte de données transparente dans ses processus de divulgation, tout en contribuant activement à l'analyse comparative par le partage de ses données.

CERISE+SPTF

SPI propose des outils d'évaluation pour les prestataires de services financiers et les investisseurs sociaux. Les outils permettent d'évaluer la gestion de la performance sociale et environnementale (GPSE) des institutions financières relativement à sept normes universelles. Chaque institution évaluée obtient un pointage par thématique qui permet de discerner facilement des pistes d'amélioration et de capitaliser sur les acquis institutionnels. Les outils sont répartis en fonction des indicateurs propres au profil des investisseurs. Aequitas utilise Alinus, qui comprend 68 indicateurs, lesquels sont combinés au Green Pathway, qui ajoute 14 indicateurs environnementaux (82 indicateurs au total).

Mesure d'impact

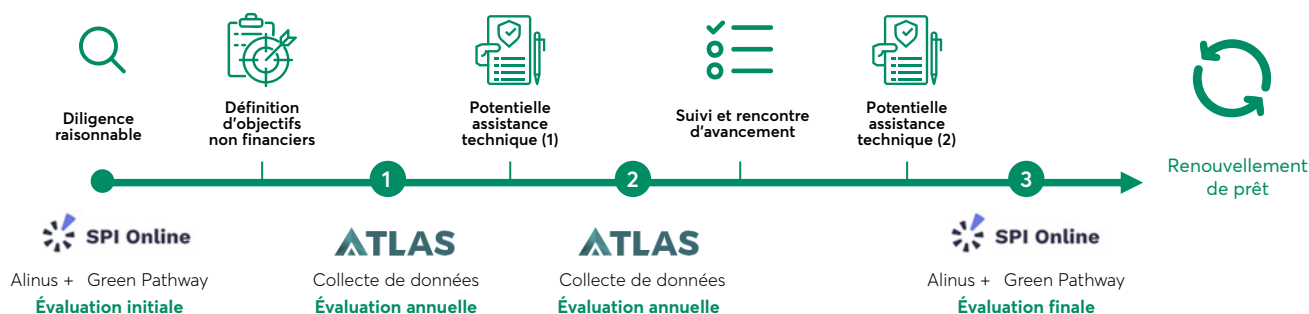
L'évaluation des institutions financières repose sur une analyse diligente fondée sur les Normes universelles de gestion de la performance sociale et environnementale (USSPM), à l'aide des outils ALINUS et Green Pathway, qui servent de point de référence initial. Ces indicateurs standardisés permettent de suivre l'évolution des institutions financières tant avant que tout au long de la durée de l'investissement, avec une évaluation finale réalisée à la sortie de l'investissement ou à proximité de celle-ci.

Dans le cas des prêts, la convention d'investissement définit des objectifs non financiers en matière de performance sociale, environnementale et de gouvernance, en fonction du niveau de maturité de chaque institution. Un suivi annuel, effectué au moyen d'un questionnaire, permet d'ajuster les stratégies mises en œuvre et de mesurer les progrès réalisés.

En 2025, l'appui d'Affaires mondiales Canada a permis d'offrir quatre assistances techniques afin de compléter les investissements réalisés. L'octroi de cette assistance technique complémentaire permettra de renforcer l'impact du Fonds sur les institutions financières ainsi que sur les communautés qu'elles desservent.



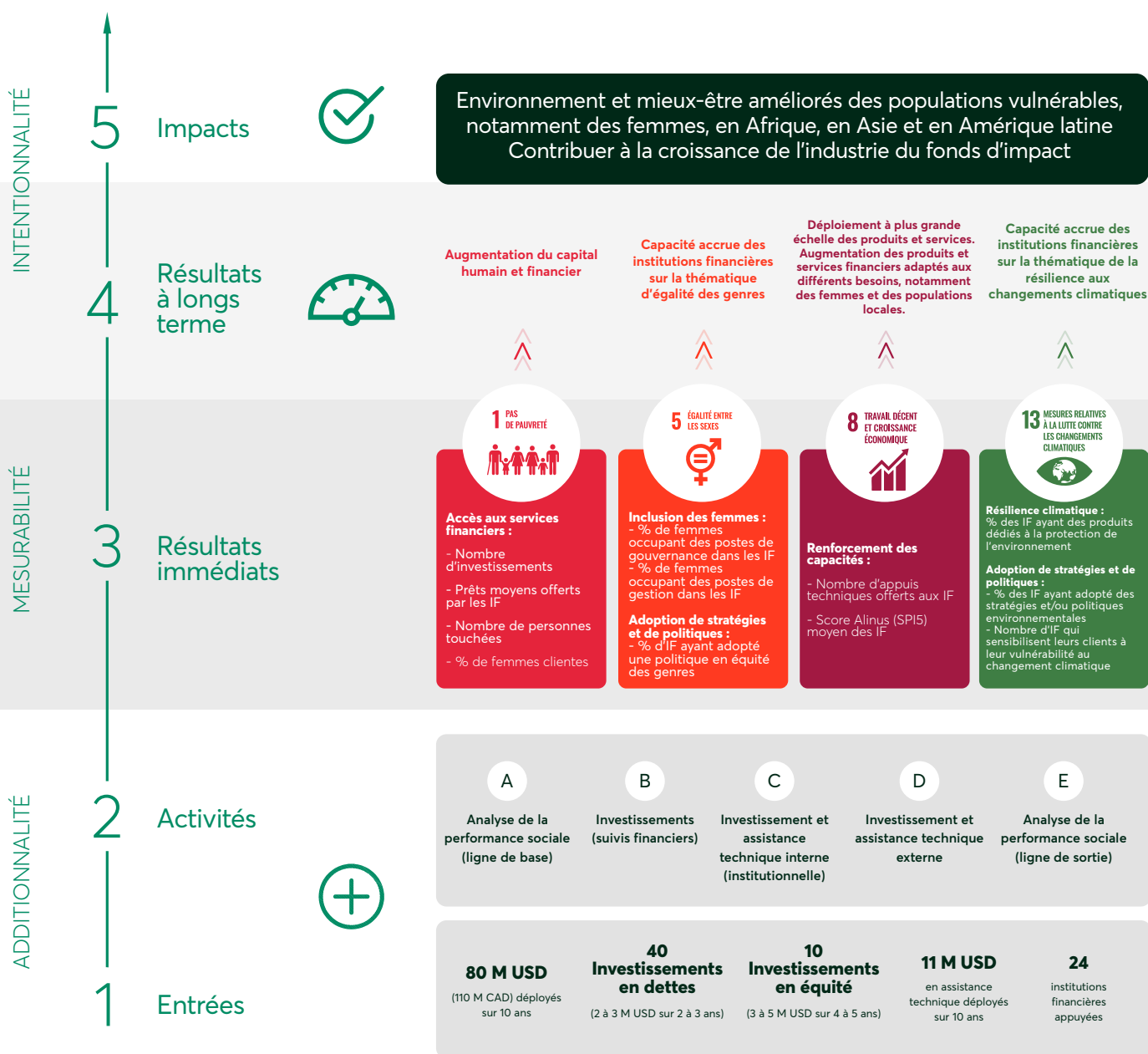
Exemple d'un cycle d'investissement à impact social sur trois ans



Théorie du changement

Le fonds Aequitas vise à réduire l'exclusion financière des populations mal desservies et des MPME, tout en atténuant l'impact des changements climatiques sur les communautés vulnérables. Son objectif est d'améliorer l'indice environnemental et le bien-être de 70 % des entrepreneurs et entrepreneures bénéficiaires.

Pour y parvenir, plusieurs hypothèses sont posées : les institutions financières (IF) financées par Aequitas amélioreront leur performance ESG, avec un impact plus marqué si elles bénéficient également d'une assistance technique. L'accompagnement interne et externe maximise les retombées pour les entrepreneurs et entrepreneures, tandis que les IF non financées auront plus de difficulté à adopter des pratiques durables. Cette approche permet d'évaluer l'impact des interventions et d'orienter les ressources vers les leviers les plus efficaces pour renforcer l'inclusion financière et la résilience climatique.



Indicateurs de performance

Les données sont en USD

Generaux

Indicateurs	Cible	2025	2024	2023	2022
Montant total engagé	80 M	64,8 M	64,8 M	37,0 M	37,0 M
Prêt moyen octroyé	1-3 M	1,8 M	1,8 M	1,7 M	1,5 M
Nombre de pays touchés		11	9	6	2
Investissements en Afrique	40,0 %	25,0 %	20,4 %	11,3 %	0,0 %
Investissements en Amérique latine	40,0 %	57,1 %	66,9 %	64,8 %	100,0 %
Investissements en Asie	20,0 %	17,9 %	12,7 %	23,9 %	0,0 %
Nombre d'investissements	40	20	14	9	3
Prêts moyens offerts par les IF		2 608	2 373	3 219	3 798
Prêts moyens pour les femmes		2 060	2 165	4 082	3 498
Prêts moyens pour les hommes		3 157	2 580	3 632	4 103
Nombre de personnes soutenues ¹		30 451	21 705	12 632	1 765
% de femmes clientes		47,5 %	52,6 %	53,8 %	52,3 %
Encours de crédit (MPME détenues par des femmes)		70 M **	7,3 M	2,7 M	0,0 M
% des encours de crédit (MPME détenues par des femmes)		45,6 % **	49,5 %	46,2 %	0,0 %
Nombre de femmes occupant des postes de gouvernance dans les IF		31	30	29	9
% de femmes occupant des postes de gouvernance dans les IF		35,6 %	32,3 %	46,0 %	39,1 %
Nombre de femmes occupant des postes de gestion dans les IF		44	46	58	32
% de femmes occupant des postes de gestion dans les IF	10 % d'augmentation de la parité	42,3 %	41,8 %	36,5 %	54,2 %
Nombre de femmes employées par les IF		3 691	3 468	1 459	256
% de femmes employées par les IF		54,4 %	57,6 %	49,9 %	51,3 %
Nombre d'IF ayant adopté une politique d'égalité des genres	18	6	3	NA	NA
Nombre d'appuis techniques donnés aux IF	24	5	1	NA	NA
Score SPI5 moyen des IF		67,2%	68,9%	NA	NA
% des IF ayant des produits dédiés à la protection de l'environnement		61,5 %	53,8 %	55,6 %	33,3 %
Nombre d'IF ayant adopté des stratégies et/ou politiques environnementales	6	4	1	NA	NA
Nombre d'IF qui sensibilisent leurs clients à leur vulnérabilité au changement climatique		4	3	3	1

1 PAS DE PAUVRETÉ



5 ÉGALITÉ ENTRE LES SEXES



8 TRAVAIL DÉCENT ET CROISSANCE ÉCONOMIQUE



13 MESURES RELATIVES À LA LUTTE CONTRE LES CHANGEMENTS CLIMATIQUES



¹ Indicateur pondéré (montant de l'investissement d'Aequitas / total des actifs de l'institution * indicateur total)





** Données manquantes pour 1 institution (SIPEM)



Résultats d'impact

Résultats quantitatifs et qualitatifs

Les indicateurs présentés ci-dessous illustrent la croissance du Fonds, le renforcement de l'engagement institutionnel ainsi que l'élargissement des activités d'assistance technique.

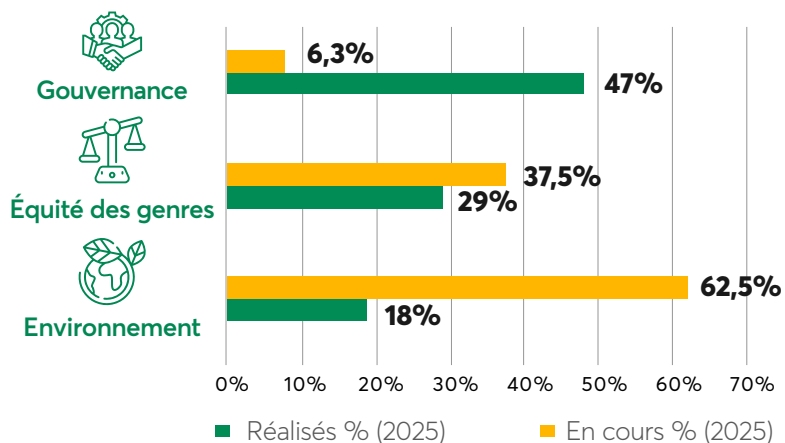
	2024		2025
1 PAS DE PAUVRETÉ 	Nombre de prêts	9 >>>	11
	Nombre de personnes appuyées	21 705 >>>	30 451
5 ÉGALITÉ ENTRE LES SEXES 	% de femmes dans des postes de gouvernance au sein des IF	32,3% >>>	35,6%
	% de femmes dans des postes de gestion au sein des IF	41,8% >>>	42,3%
8 TRAVAIL DÉCENT ET CROISSANCE ÉCONOMIQUE 	Nombre d'IF ayant adopté une politique d'égalité des genres	3 >>>	6
	Nombre d'assistances techniques fournies aux IF	1 >>>	5
13 MESURES RELATIVES À LA LUTTE CONTRE LES CHANGEMENTS CLIMATIQUES 	% des produits de l'IF dédiés à la protection de l'environnement	53,8% >>>	61,5%
	Nombre d'IF ayant adopté des stratégies/politiques environnementales	1 >>>	4

À mesure que le nombre de prêts déployés a augmenté, les institutions financières partenaires ont généralement été en mesure d'accroître le volume de prêts offerts à leur clientèle. Parallèlement, l'intégration de nouvelles institutions dans le portefeuille a influencé certains indicateurs agrégés, notamment le montant moyen des prêts et la proportion de femmes clientes, qui ont légèrement diminué en raison de l'évolution de la composition du portefeuille. Ces variations ne traduisent pas un recul des objectifs d'inclusion du Fonds, mais soulignent plutôt l'importance d'accompagner la croissance du portefeuille par un soutien ciblé. Dans ce contexte, l'assistance technique continue de jouer un rôle crucial pour combler les écarts de genre et assurer une intégration progressive des femmes au sein des portefeuilles des institutions financières partenaires.

Les indicateurs liés à l'emploi montrent une hausse continue du nombre de femmes employées par les institutions partenaires, bien que la proportion de femmes employées ait légèrement diminué au cours de l'année.

L'augmentation des activités d'assistance technique — avec quatre nouvelles interventions additionnelles en 2025, pour un total de cinq appuis — a également généré des résultats positifs. Le nombre d'institutions financières ayant adopté une politique d'égalité des genres est passé à six. Des avancées similaires sont observées sur le plan environnemental : davantage d'institutions ont adopté des stratégies et politiques environnementales, et la part d'institutions offrant des produits dédiés à la protection de l'environnement continue de progresser.

En ce qui concerne les objectifs non financiers, les résultats démontrent que l'assistance technique joue un rôle déterminant dans leur atteinte, en particulier dans les domaines de l'équité de genre et de l'environnement. En 2025, la portée du pilier gouvernance a été élargie afin d'inclure un éventail plus large d'objectifs, tels que l'éducation financière et le développement de produits. Bien que cette approche plus inclusive permette une compréhension plus complète de l'impact lié à la gouvernance, elle accroît également la complexité de la mise en œuvre et du suivi.



Par conséquent, une part plus importante des objectifs relevant de la gouvernance est actuellement classée comme étant « en cours », reflétant à la fois l'ambition et l'étendue de ces engagements. Dans l'ensemble, ces résultats indiquent qu'à mesure qu'Aequitas passe d'investissements initiaux vers des partenariats plus matures et récurrents, sa capacité à influencer les pratiques institutionnelles grâce à une assistance technique stratégique se renforce, posant ainsi les bases d'un impact plus profond et durable.



Étude de cas



Renforcement des capacités de SIPEM grâce à l'assistance technique

La banque SIPEM est une institution financière à mission sociale basée à Madagascar, disposant de 29 agences réparties à travers le pays. Elle se consacre à l'élargissement des opportunités économiques pour les petits entrepreneurs et les communautés mal desservies. Depuis sa création au début des années 1990, SIPEM est demeurée fidèle à ses valeurs fondamentales : inclusion sociale, autonomisation locale et finance responsable. Aujourd'hui, la banque dessert directement des micro et petites entreprises et soutient également cinq institutions de microfinance partenaires, amplifiant ainsi sa portée et son impact en matière de développement à l'échelle nationale.

L'impact concret de SIPEM se reflète notamment à travers le parcours de Mme Monique, cliente de la banque depuis 2023. Elle gère Mahavantana, une entreprise spécialisée dans la collecte et la distribution de biens essentiels, principalement des produits alimentaires secs. Après avoir obtenu un contrat stratégique pour la fourniture de riz, d'huile et de haricots, Mme Monique s'est tournée vers SIPEM pour obtenir le financement nécessaire afin d'honorer ses engagements.

Un prêt de fonds de roulement d'une durée de 12 mois lui a permis de sécuriser ses approvisionnements, d'assurer la continuité de ses opérations et de respecter les échéanciers contractuels. Ce financement a constitué un véritable levier de croissance, lui permettant d'augmenter ses volumes d'affaires, de renforcer sa crédibilité auprès de ses partenaires commerciaux et de consolider sa position sur le marché local. Forte de ces résultats, Mme Monique a renouvelé son financement en 2025 afin de poursuivre l'expansion de ses activités et d'accroître son impact économique et social. L'investissement de 1,5 million d'euros réalisé par Aequitas a permis à la banque SIPEM d'accroître son portefeuille de crédit et de soutenir ses opérations quotidiennes. À la suite de cet investissement, la banque a enregistré une augmentation de 24 % du volume de crédits octroyés.

Par ailleurs, grâce à l'assistance technique reçue, SIPEM a pu formaliser une politique d'égalité des genres, une politique d'action climatique, ainsi que des plans d'action institutionnels visant à encadrer la mise en œuvre de ses objectifs stratégiques. Une évaluation SPI5 (USSPM) subséquente a mis en évidence une amélioration transversale de l'organisation dans les sept dimensions considérées, faisant passer le score global combiné de 39 % en 2022 à 46 % en 2025.



Aller de l'avant

Depuis son lancement, Aequitas est passé d'une phase d'engagements initiaux auprès de nouvelles institutions à une étape marquée par le renouvellement des financements auprès de plusieurs partenaires. Ces réinvestissements constituent une étape clé : ils traduisent à la fois la confiance institutionnelle dans le Fonds et la volonté d'Aequitas d'accompagner ses partenaires sur un horizon à plus long terme. Cette continuité crée des conditions favorables pour évoluer d'un appui de fond vers une assistance technique plus stratégique et transformatrice, alignée sur les objectifs à moyen et long terme de chaque institution.

Cet engagement soutenu a renforcé la conviction d'Aequitas selon laquelle l'assistance technique génère une valeur maximale lorsqu'elle est intégrée dans une relation d'investissement de long terme. À mesure que les partenariats se consolident, l'assistance technique peut être déployée de manière plus ciblée afin de soutenir la gouvernance, la gestion des risques, les pratiques environnementales et l'égalité des genres, en adéquation avec le degré de maturité et les ambitions institutionnelles. Le rôle du Fonds évolue ainsi, passant de celui de financier et conseiller à celui de partenaire de long terme accompagnant des trajectoires de transformation institutionnelle, en cohérence avec les modèles d'affaires des institutions soutenues.

Parallèlement, la croissance et la complexité accrues du portefeuille ont mis en évidence l'importance d'une donnée robuste et fiable. Afin de renforcer la crédibilité et l'utilité de la mesure d'impact, Aequitas continue de s'appuyer sur ATLAS pour la collecte normalisée des données et l'analyse comparative, tout en complétant cette approche par sa collaboration avec le Pôle IDEOS de HEC Montréal. Ce partenariat joue un rôle déterminant dans l'affinement des cadres analytiques, le renforcement de la rigueur méthodologique et l'interprétation des résultats, en particulier en ce qui concerne le bien-être des clientèles et les retombées environnementales. En combinant des données opérationnelles à une expertise académique, le Fonds vise à réduire les risques liés à la mesure et à accroître la fiabilité de ses analyses d'impact.

Dans la prochaine phase de son développement, Aequitas poursuivra son travail avec ses partenaires afin d'approfondir son impact par l'assistance technique, notamment par l'intégration de nouveaux outils, tels qu'une plateforme de formation financière structurée.

Des activités d'investissement qui font une différence

Rapport d'impact et de responsabilité environnementale, sociale et de gouvernance



www.DID.qc.ca