

5 février 2010

## QUÉBEC-ONTARIO

### En janvier, le taux de chômage diminue à 8 % au Québec et stagne à 9,2 % en Ontario

#### FAITS SAILLANTS

- Au Québec, le taux de chômage est passé de 8,4 % en décembre à 8,0 % en janvier, le niveau le plus bas observé depuis janvier 2009.
- Cette baisse abrupte est surtout attribuable à une réduction de la population active (travailleurs et chercheurs d'emploi) qui a diminué de 12 400 personnes en janvier, alors qu'en parallèle l'emploi a progressé de 6 200 le même mois.
- Du côté ontarien, la progression de l'emploi a été presque cinq fois plus importante qu'au Québec avec un ajout de 30 300 postes en janvier.
- Toutefois, l'augmentation de l'emploi s'est accompagnée d'une hausse presque équivalente de la population active de 30 800 personnes, ce qui a maintenu le taux de chômage à 9,2 % pour un 3<sup>e</sup> mois consécutif.

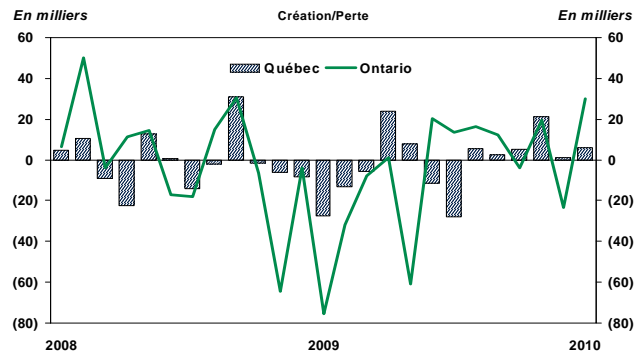
#### COMMENTAIRES

Le Québec engrange un sixième mois de gains au chapitre de l'emploi. Bien que des fluctuations importantes soient observées d'un mois à l'autre, la tendance demeure à la hausse. La création d'emplois mensuelle s'établit à 6 900 depuis août dernier. En janvier, ce sont les secteurs autres services (+9 100), gestion d'entreprises (+8 900) et administration publique (+8 800) qui ont grossi leurs rangs de façon plus marquée. Toutefois, les nouvelles recrues travaillaient essentiellement à temps partiel.

La question de la population active demeure dans la mire des observateurs au Québec. Bien qu'il soit intéressant de voir le taux de chômage reculer, on souhaiterait que ce soit davantage en raison d'une vigoureuse création d'emplois que d'un recul de la population active. En 2009, la population active a progressé de 0,3 %, un taux inférieur aux années 2006 à 2008 (moyenne de 1,1 %). Il faudra suivre de près cet indicateur qui est un baromètre de la capacité de l'économie à rencontrer les besoins des employeurs.

De son côté, le marché du travail ontarien progresse de façon plus laborieuse. Depuis septembre dernier, chaque gain

#### Emploi – Six mois consécutifs de création au Québec et une évolution en dents de scie en Ontario



Sources : Statistique Canada et Desjardins, Études économiques

d'emploi est suivi d'une perte. En janvier, les gains sont partagés presque également entre le temps plein et le temps partiel. Ce sont les secteurs gestion d'entreprises (+20 800) et du commerce (+17 600) qui comptent le plus de nouveaux travailleurs en janvier. La situation de la population active est moins préoccupante qu'au Québec, hormis l'année 2009 qui s'est avérée décevante (progression de 0,3 % et moyenne de 1,5 % les trois années précédentes).

**Implications :** Les données de janvier sur le marché du travail augurent bien pour 2010. Toutefois, les bons résultats sur l'emploi du mois dernier ne peuvent à eux seuls permettre de conclure que les effets de la récession de 2009 sont complètement dissipés. La nervosité sur les marchés financiers est bien palpable et tant que les facteurs de risque (marché hypothécaire américain, endettement de certains pays, etc.) susciteront des craintes, ils ponctueront le climat économique général. Ainsi, une trop grande fébrilité sur les marchés pourrait ébranler la confiance des ménages et des investisseurs, ce qui ralentira d'autant la reprise qui se manifeste. Sans vouloir atténuer les bonnes nouvelles publiées ce matin, il faut garder en tête que l'économie est en période de récupération et que des revers sur le marché du travail sont encore possibles.

**Joëlle Noreau**  
Économiste principale

**François Dupuis**  
Vice-président et économiste en chef

**Yves St-Maurice**  
Directeur et économiste en chef adjoint

**Hélène Bégin**  
Économiste principale

**Benoît P. Durocher**  
Économiste senior

**Joëlle Noreau**  
Économiste principale

514-281-2336 ou 1 866 866-7000, poste 2336  
418-835-2450 ou 1 866 835-8444, poste 2450  
Courriel : [desjardins.economie@desjardins.com](mailto:desjardins.economie@desjardins.com)

# TABLEAUX DE RÉFÉRENCE SUR LE MARCHÉ DU TRAVAIL

5 février 2010

Variation par secteur - Janvier 2010						
	Secteurs GAGNANTS	Bilan		Secteurs PERDANTS	Bilan	
		1 mois	1 an		1 mois	1 an
<b>CANADA</b>	Gestion d'entrep. & autres	34 400	6 400	Services prof. & scientifiques	(22 400)	14 500
	Commerce	23 400	32 500	Manufacturier	(15 700)	(95 200)
	Finance, ass. & val. mob.	14 300	29 100	Agriculture	(10 400)	500
	Hébergement et restauration	14 100	(3 400)	Autres services	(10 000)	2 600
<b>QUÉBEC</b>	Autres services	9 100	(7 800)	Enseignement	(9 200)	11 800
	Gestion d'entrep. & autres	8 900	(7 100)	Manufacturier	(5 200)	(3 500)
	Administrations publiques	8 800	7 900	Services prof. & scientifiques	(4 300)	13 000
	Hébergement et restauration	6 100	(19 800)	Commerce	(4 300)	20 700
<b>ONTARIO</b>	Gestion d'entrep. & autres	20 800	22 800	Autres services	(13 300)	(16 800)
	Commerce	17 600	(6 500)	Santé	(9 800)	7 400
	Finance, ass. & val. mob.	10 100	14 200	Information, culture & loisirs	(9 300)	1 500
	Manufacturier	8 400	(36 800)	Agriculture	(1 800)	(900)

Source : EPA, Statistique Canada

Marché du travail						
Janvier 2010	NOMBRE D'EMPLOIS	CRÉATION D'EMPLOIS				
		en nombre				
	Janvier 2010	Depuis 1 mois	Depuis 3 mois	Depuis décembre	Depuis 1 an	Depuis 1 an en %
<b>Données désaisonnalisées</b>						
<b>L'EMPLOI TOTAL</b>	Canada 16 924 400	43 000	86 900	43 000	(16 000)	(0,1%)
	Québec 3 864 600	6 200	28 500	6 200	15 500	0,4%
	Ontario 6 557 700	30 300	26 400	30 300	(15 000)	(0,2%)
<b>EMPLOYÉS DU SECTEUR PUBLIC</b>	Canada 3 450 500	13 400	32 600	13 400	54 700	1,6%
	Québec 815 100	5 200	5 500	5 200	9 200	1,1%
	Ontario 1 255 500	12 000	28 600	12 000	600	0,0%
<b>EMPLOYÉS DU SECTEUR PRIVÉ</b>	Canada 10 757 700	53 700	100 000	53 700	(120 900)	(1,1%)
	Québec 2 495 900	9 500	59 400	9 500	(4 400)	(0,2%)
	Ontario 4 265 800	18 800	5 700	18 800	(39 300)	(0,9%)
<b>TRAVAILLEURS INDÉPENDANTS</b>	Canada 2 716 300	(24 000)	(45 600)	(24 000)	50 400	1,9%
	Québec 553 600	(8 500)	(36 500)	(8 500)	10 800	2,0%
	Ontario 1 036 500	(300)	(7 800)	(300)	23 800	2,4%

Source : Statistique Canada, Enquête sur la population active

### Marché du travail - Tendances récentes

#### Données désaisonnalisées

	Emploi Nombre	Création d'emploi depuis			Population active Nombre	Variation depuis 1 mois	Taux d'activité	Taux d'emploi	Taux de chômage
		1 mois	3 mois	12 mois					
<b>Canada</b>									
2009.01	16 940 400	(130 000)	(263 800)	(101 600)	18 282 900	(36 500)	67,4%	62,4%	7,3%
2009.02	16 857 600	(82 800)	(253 900)	(243 100)	18 313 500	30 600	67,4%	62,1%	8,0%
2009.03	16 815 700	(41 900)	(254 700)	(296 800)	18 307 500	(6 000)	67,3%	61,9%	8,1%
2009.04	16 848 100	32 400	(92 300)	(272 300)	18 342 200	34 700	67,4%	61,9%	8,1%
2009.05	16 812 600	(35 500)	(45 000)	(327 600)	18 376 100	33 900	67,4%	61,7%	8,5%
2009.06	16 817 500	4 900	1 800	(318 100)	18 394 700	18 600	67,4%	61,6%	8,6%
2009.07	16 786 800	(30 700)	(61 300)	(316 000)	18 364 500	(30 200)	67,2%	61,4%	8,6%
2009.08	16 820 000	33 200	7 400	(292 600)	18 420 600	56 100	67,3%	61,5%	8,7%
2009.09	16 860 700	40 700	43 200	(333 700)	18 388 600	(32 000)	67,1%	61,5%	8,3%
2009.10	16 837 500	(23 200)	50 700	(366 700)	18 379 300	(9 300)	67,0%	61,4%	8,4%
2009.11	16 909 700	72 200	89 700	(201 800)	18 455 100	75 800	67,2%	61,6%	8,4%
2009.12	16 881 400	(28 300)	20 700	(189 000)	18 437 200	(17 900)	67,1%	61,4%	8,4%
2010.01	16 924 400	43 000	86 900	(16 000)	18 456 100	18 900	67,1%	61,5%	8,3%
<b>Québec</b>									
2009.01	3 849 100	(27 200)	(41 600)	(36 100)	4 177 600	(17 000)	65,2%	60,1%	7,9%
2009.02	3 836 000	(13 100)	(48 500)	(59 800)	4 174 800	(2 800)	65,1%	59,8%	8,1%
2009.03	3 830 500	(5 500)	(45 800)	(56 100)	4 187 700	12 900	65,3%	59,7%	8,5%
2009.04	3 854 400	23 900	5 300	(9 700)	4 213 100	25 400	65,6%	60,0%	8,5%
2009.05	3 862 400	8 000	26 400	(14 600)	4 234 000	20 900	65,9%	60,1%	8,8%
2009.06	3 851 000	(11 400)	20 500	(26 800)	4 219 900	(14 100)	65,6%	59,9%	8,7%
2009.07	3 823 200	(27 800)	(31 200)	(40 500)	4 198 600	(21 300)	65,2%	59,4%	8,9%
2009.08	3 828 800	5 600	(33 600)	(32 800)	4 210 300	11 700	65,3%	59,4%	9,1%
2009.09	3 831 100	2 300	(19 900)	(61 300)	4 197 100	(13 200)	65,1%	59,4%	8,7%
2009.10	3 836 100	5 000	12 900	(54 600)	4 183 100	(14 000)	64,8%	59,4%	8,3%
2009.11	3 857 400	21 300	28 600	(27 100)	4 197 000	13 900	64,9%	59,7%	8,1%
2009.12	3 858 400	1 000	27 300	(17 900)	4 212 200	15 200	65,1%	59,6%	8,4%
2010.01	3 864 600	6 200	28 500	15 500	4 199 800	(12 400)	64,8%	59,7%	8,0%
<b>Ontario</b>									
2009.01	6 572 700	(75 500)	(143 700)	(66 700)	7 155 100	(25 200)	67,6%	62,1%	8,1%
2009.02	6 540 700	(32 000)	(111 100)	(149 100)	7 176 400	21 300	67,7%	61,7%	8,9%
2009.03	6 532 800	(7 900)	(115 400)	(153 200)	7 168 900	(7 500)	67,5%	61,5%	8,9%
2009.04	6 533 800	1 000	(38 900)	(163 700)	7 164 200	(4 700)	67,4%	61,5%	8,8%
2009.05	6 473 100	(60 700)	(67 600)	(239 000)	7 150 700	(13 500)	67,2%	60,9%	9,5%
2009.06	6 493 200	20 100	(39 600)	(201 900)	7 166 400	15 700	67,3%	61,0%	9,4%
2009.07	6 506 800	13 600	(27 000)	(170 200)	7 168 800	2 400	67,2%	61,0%	9,2%
2009.08	6 522 900	16 100	49 800	(169 200)	7 193 200	24 400	67,4%	61,1%	9,3%
2009.09	6 535 200	12 300	42 000	(187 600)	7 182 600	(10 600)	67,2%	61,1%	9,0%
2009.10	6 531 300	(3 900)	24 500	(185 100)	7 180 100	(2 500)	67,1%	61,0%	9,0%
2009.11	6 550 600	19 300	27 700	(101 200)	7 213 100	33 000	67,3%	61,1%	9,2%
2009.12	6 527 400	(23 200)	(7 800)	(120 800)	7 190 200	(22 900)	67,0%	60,8%	9,2%
2010.01	6 557 700	30 300	26 400	(15 000)	7 221 000	30 800	67,2%	61,1%	9,2%

Source : Statistique Canada, Enquête sur la population active

### Autres indicateurs du marché du travail

Données désaisonnalisées	Dernière publication		- 1 MOIS	- 3 MOIS	- 6 MOIS	Même mois - 1 AN
	Mois	Niveau				
<b>CANADA</b>						
Rémunération hebdo. moyenne (\$)	Novembre	830,46	827,02	824,15	817,87	819,87
Heures moyennes travaillées dans le secteur manufacturier	Novembre	37,0	36,6	37,3	36,7	37,0
<b>QUÉBEC</b>						
Rémunération hebdo. moyenne (\$)	Novembre	764,37	761,72	762,19	752,03	748,56
Heures moyennes travaillées dans le secteur manufacturier <sup>1</sup>	Novembre	36,8	36,2	36,5	36,1	36,5
<b>ONTARIO</b>						
Rémunération hebdo. moyenne (\$)	Novembre	856,57	852,66	849,47	843,11	847,51
Heures moyennes travaillées dans le secteur manufacturier <sup>1</sup>	Novembre	37,8	37,5	38,2	37,5	37,8

Source : Statistique Canada, Enquête sur la population active

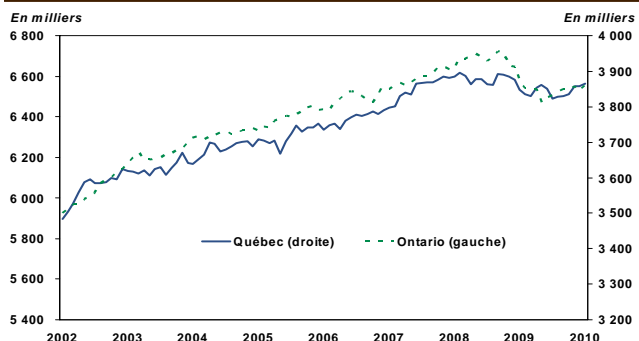
<sup>1</sup> : Données non-désaisonnalisées

### Données annuelles

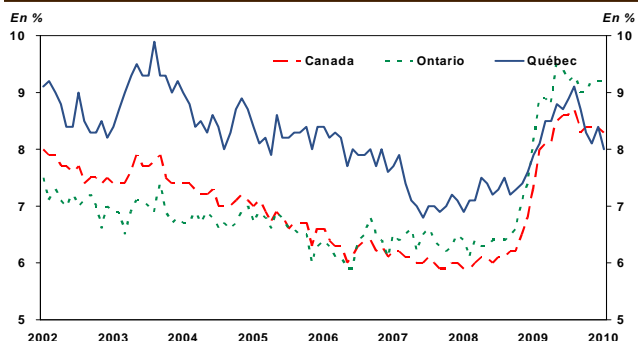
Moyenne annuelle	2004	2005	2006	2007	2008	2009
<b>CANADA EMPLOIS TOTAUX</b>	15 946 980	16 169 720	16 484 330	16 866 420	17 125 900	16 848 900
<b>CRÉATION D'EMPLOIS</b>	274 700	222 740	314 610	382 090	259 480	(277 000)
<b>Croissance d'emplois (%)</b>	1,8%	1,4%	1,9%	2,3%	1,5%	(1,6%)
<b>Taux de chômage</b>	7,2%	6,8%	6,3%	6,0%	6,1%	8,3%
<b>QUÉBEC EMPLOIS TOTAUX</b>	3 680 470	3 717 280	3 765 460	3 851 710	3 881 700	3 844 200
<b>CRÉATION D'EMPLOIS</b>	51 640	36 810	48 180	86 250	29 990	(37 500)
<b>Croissance d'emplois (%)</b>	1,4%	1,0%	1,3%	2,3%	0,8%	(1,0%)
<b>Taux de chômage</b>	8,5%	8,3%	8,0%	7,2%	7,2%	8,5%
<b>ONTARIO EMPLOIS TOTAUX</b>	6 316 510	6 397 750	6 492 710	6 593 780	6 687 300	6 526 100
<b>CRÉATION D'EMPLOIS</b>	103 350	81 240	94 960	101 070	93 520	(161 200)
<b>Croissance d'emplois (%)</b>	1,7%	1,3%	1,5%	1,6%	1,4%	(2,4%)
<b>Taux de chômage</b>	6,8%	6,6%	6,3%	6,4%	6,5%	9,0%

Source : Statistique Canada, Enquête sur la population active

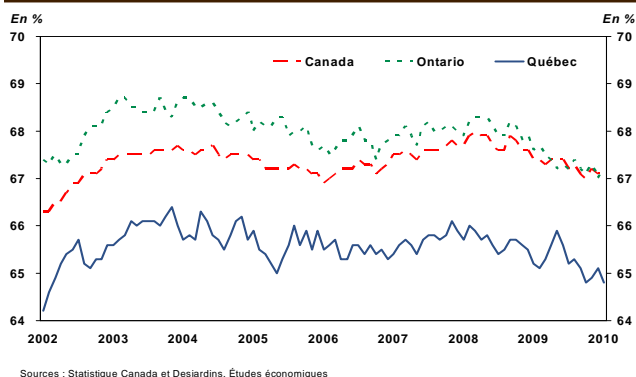
**QUÉBEC / ONTARIO – Niveau d'emploi**



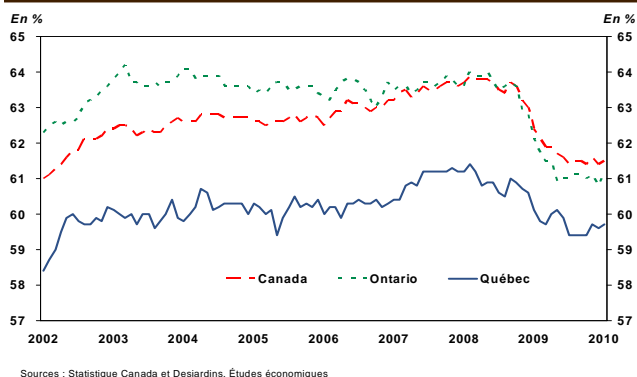
**CANADA / QUÉBEC / ONTARIO – Taux de chômage**



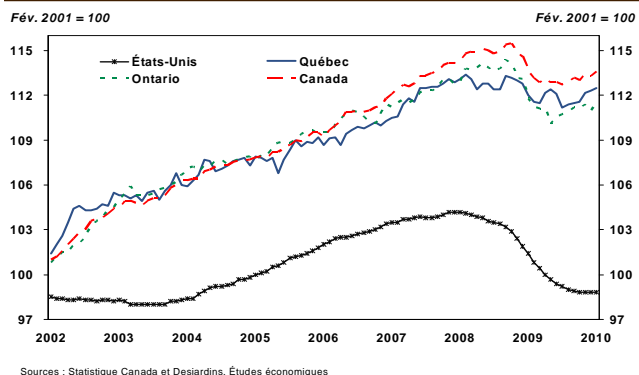
**CANADA / QUÉBEC / ONTARIO – Taux d'activité**



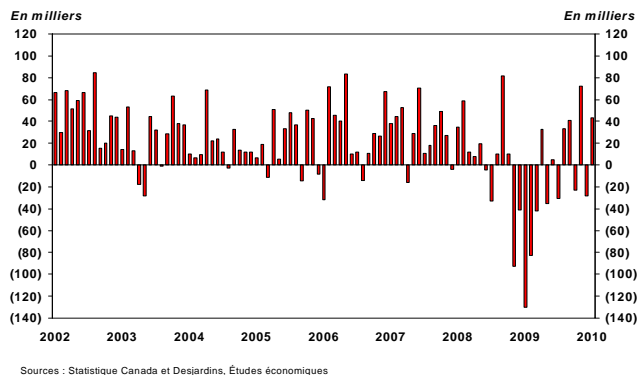
**CANADA / QUÉBEC / ONTARIO – Taux d'emploi**



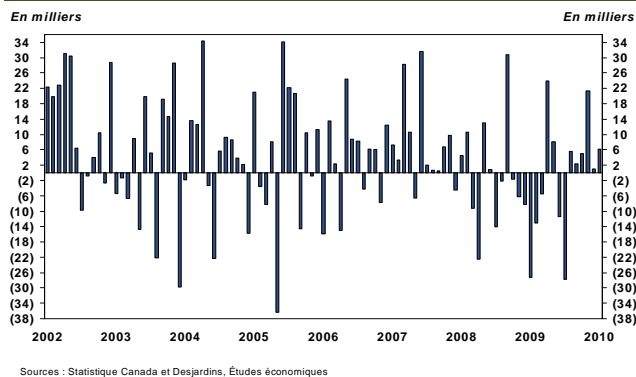
**ÉTATS-UNIS / CANADA / QUÉBEC / ONTARIO – Indice d'emploi**



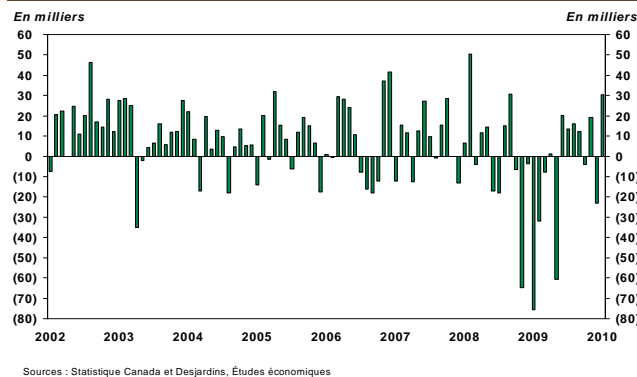
**CANADA – Évolution de l'emploi**



**QUÉBEC – Évolution de l'emploi**



**ONTARIO – Évolution de l'emploi**



Marché du travail par province										
Données désaisonnalisées	Janvier 2010	Mois précédents				Moyennes mensuelles			Emplois Depuis 1 an	
		2009.12	2009.11	2009.10	2009.09	3 mois	6 mois	12 mois		
Canada	EMPLOIS	16 924 400	16 881 400	16 909 700	16 837 500	16 860 700	16 905 167	16 872 283	16 847 667	16 940 400
	CRÉATION	43 000	(28 300)	72 200	(23 200)	40 700	28 967	22 933	(1 333)	(16 000)
	Taux de chômage	8,3%	8,4%	8,4%	8,4%	8,3%	8,4%	8,4%	8,4%	(0,1)%*
Terre-Neuve	EMPLOIS	218 600	217 200	215 700	212 900	216 900	217 167	216 050	215 050	215 300
	CRÉATION	1 400	1 500	2 800	(4 000)	1 900	1 900	983	275	3 300
	Taux de chômage	14,9%	15,2%	15,7%	17,0%	15,4%	15,3%	15,7%	15,6%	1,5%*
I.-P.-Edouard	EMPLOIS	71 700	71 200	71 400	70 600	69 800	71 433	70 533	69 758	68 100
	CRÉATION	500	(200)	800	800	1 300	367	400	300	3 600
	Taux de chômage	9,9%	10,8%	11,2%	11,4%	11,9%	10,6%	11,5%	11,9%	5,3%*
N.-Écosse	EMPLOIS	447 000	452 000	455 100	454 000	451 700	451 367	452 167	452 408	453 300
	CRÉATION	(5 000)	(3 100)	1 100	2 300	(1 500)	(2 333)	(583)	(525)	(6 300)
	Taux de chômage	9,8%	9,6%	9,5%	9,1%	9,5%	9,6%	9,5%	9,3%	(1,4)%*
N.-Brunswick	EMPLOIS	364 500	365 400	368 200	370 000	367 900	366 033	367 033	366 242	367 900
	CRÉATION	(900)	(2 800)	(1 800)	2 100	1 700	(1 833)	(100)	(283)	(3 400)
	Taux de chômage	9,3%	8,9%	8,7%	8,3%	8,1%	9,0%	8,7%	8,9%	(0,9)%*
Québec	EMPLOIS	3 864 600	3 858 400	3 857 400	3 836 100	3 831 100	3 860 133	3 846 067	3 844 492	3 849 100
	CRÉATION	6 200	1 000	21 300	5 000	2 300	9 500	6 900	1 292	15 500
	Taux de chômage	8,0%	8,4%	8,1%	8,3%	8,7%	8,2%	8,4%	8,5%	0,4%*
Ontario	EMPLOIS	6 557 700	6 527 400	6 550 600	6 531 300	6 535 200	6 545 233	6 537 517	6 525 458	6 572 700
	CRÉATION	30 300	(23 200)	19 300	(3 900)	12 300	8 800	8 483	(1 250)	(15 000)
	Taux de chômage	9,2%	9,2%	9,2%	9,0%	9,0%	9,2%	9,2%	9,1%	(0,2)%*
Manitoba	EMPLOIS	612 400	604 000	609 600	606 100	608 600	608 667	608 833	607 425	606 400
	CRÉATION	8 400	(5 600)	3 500	(2 500)	(3 700)	2 100	750	500	6 000
	Taux de chômage	5,4%	5,8%	5,3%	5,7%	5,3%	5,5%	5,6%	5,3%	1,0%*
Saskatchewan	EMPLOIS	519 800	522 100	520 900	519 800	519 800	520 933	520 183	520 525	521 000
	CRÉATION	(2 300)	1 200	1 100	0	1 100	0	183	(100)	(1 200)
	Taux de chômage	4,7%	4,8%	5,1%	5,1%	4,7%	4,9%	4,9%	4,8%	(0,2)%*
Alberta	EMPLOIS	1 987 600	1 995 300	1 987 800	1 975 100	1 984 900	1 990 233	1 984 267	1 985 717	2 019 500
	CRÉATION	(7 700)	7 500	12 700	(9 800)	10 000	4 167	500	(2 658)	(31 900)
	Taux de chômage	6,6%	6,6%	7,1%	7,2%	6,8%	6,8%	6,9%	6,7%	(1,6)%*
C.-Britannique	EMPLOIS	2 280 500	2 268 500	2 273 000	2 261 700	2 274 700	2 274 000	2 269 667	2 260 633	2 267 200
	CRÉATION	12 000	(4 500)	11 300	(13 000)	15 100	6 267	5 400	1 108	13 300
	Taux de chômage	8,1%	8,3%	8,0%	8,0%	7,3%	8,1%	7,9%	7,8%	0,6%*

Source : Statistique Canada, Enquête sur la population active \* variation de l'emploi depuis un an