

6 novembre 2009

## QUÉBEC-ONTARIO

### En octobre, le taux de chômage diminue au Québec, mais monte en Ontario

#### FAITS SAILLANTS

- Au Québec, le taux de chômage a diminué pour un deuxième mois consécutif. Il a glissé de 8,8 % en septembre à 8,5 % en octobre, passant sous la moyenne canadienne pour la première fois depuis 1976, date où débutent les données de l'EPA.
- Ce n'est pas la maigre création de 1 400 emplois en octobre qui est à l'origine de ce recul, mais la baisse de la population active (travailleurs et chercheurs d'emploi) qui s'est chiffrée à 14 600 personnes.
- Du côté ontarien, le taux de chômage a augmenté de 0,1 pour s'établir à 9,3 %. C'est le dixième mois d'affilée où le taux de chômage ontarien surpasse celui du Québec.
- En Ontario, les rangs des travailleurs ont été retranchés de 12 000 personnes, effaçant les gains du mois précédent (+12 600).

#### COMMENTAIRES

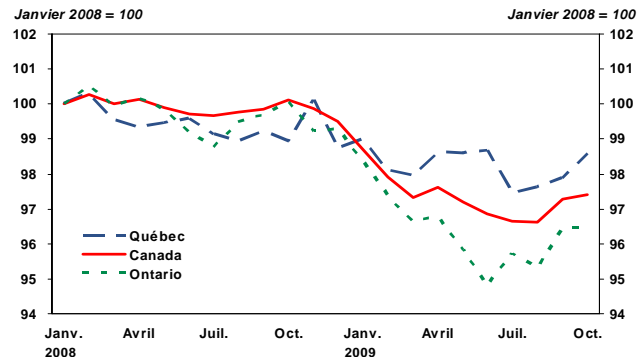
Octobre s'est soldé avec un bilan positif au Québec alors que l'Ontario a mis fin à trois mois de croissance continue de l'emploi.

En octobre, au Québec, les gains dans l'emploi à temps plein (+23 900) ont été éclipsés par les pertes dans le travail à temps partiel (-22 500). L'apport s'est concentré essentiellement chez les travailleurs indépendants (+13 800). En Ontario, par contre, la diminution dans le temps partiel (-15 200) a nettement dépassé les gains à temps plein (+3 200). Par ailleurs, l'embauche s'est faite principalement dans le secteur privé (+11 100).

Il est intéressant de regarder l'évolution de l'emploi dans les secteurs névralgiques de la construction et du manufacturier sur une période plus longue. Au Québec, depuis le début de 2009, on a ajouté 4 000 emplois dans la construction. Dans le manufacturier, le bilan est de -12 800 depuis décembre 2008. En Ontario, il s'est perdu 14 400 emplois dans la construction depuis le début de 2009 et 93 500 dans le manufacturier.

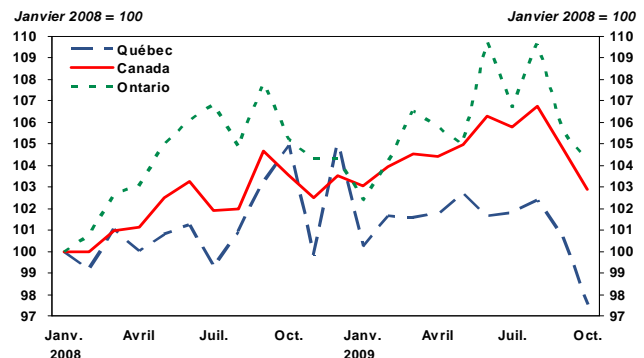
Il n'est pas étonnant de constater que l'emploi à temps plein ait diminué davantage en Ontario depuis près de deux ans (voir graphiques), la construction et le secteur manufacturier offrant davantage de postes à temps plein qu'à temps partiel.

#### L'emploi à temps plein remonte



Sources : Statistique Canada et Desjardins, Études économiques

#### L'emploi à temps partiel diminue



Sources : Statistique Canada et Desjardins, Études économiques

Les pertes importantes en Ontario apparaissent clairement en comparaison avec le Québec et le Canada.

**Implications :** Même si de nombreux signaux, dont l'Indice précurseur Desjardins, témoignent de la fin de la récession au Québec, il faudra encore quelques mois pour que le marché du travail se redresse complètement. Il faudra surveiller si la diminution de la population active amorcée à l'été persistera. En Ontario, le secteur automobile est toujours convalescent et sa faiblesse continuera à ponctuer le marché du travail au moins jusqu'au début de 2010.

**Joëlle Noreau**  
Économiste principale

**François Dupuis**

Vice-président et économiste en chef

**Yves St-Maurice**

Directeur et économiste en chef adjoint

**Hélène Bégin**

Économiste senior

**Benoit P. Durocher**

Économiste senior

**Joëlle Noreau**

Économiste principale

514-281-2336 ou 1 866 866-7000, poste 2336  
418-835-2450 ou 1 866 835-8444, poste 2450  
Courriel : [desjardins.economie@desjardins.com](mailto:desjardins.economie@desjardins.com)

# TABLEAUX DE RÉFÉRENCE SUR LE MARCHÉ DU TRAVAIL

6 novembre 2009

Variation par secteur - Octobre 2009						
	Secteurs GAGNANTS	Bilan		Secteurs PERDANTS	Bilan	
		1 mois	1 an		1 mois	1 an
<b>CANADA</b>	Transport & entreposage	22 200	(50 700)	Commerce	(30 800)	(44 700)
	Construction	11 200	(72 500)	Autres services	(19 900)	19 300
	Santé	8 300	32 900	Autres primaires	(11 300)	(37 200)
	Enseignement	8 100	(11 700)	Manufacturier	(8 200)	(217 700)
<b>QUÉBEC</b>	Services prof. & scientifiques	15 200	17 300	Autres services	(8 700)	(7 200)
	Transport & entreposage	7 100	(11 000)	Finance, ass. & val. mob.	(5 800)	700
	Construction	4 200	(9 000)	Santé	(5 000)	(14 400)
	Manufacturier	4 100	(6 300)	Autres primaires	(3 600)	(7 900)
<b>ONTARIO</b>	Construction	16 400	(13 800)	Commerce	(15 600)	(32 100)
	Transport & entreposage	6 900	(31 800)	Services prof. & scientifiques	(9 400)	15 800
	Enseignement	2 800	(39 200)	Administrations publiques	(8 800)	(29 500)
	Manufacturier	2 600	(126 400)	Autres services	(6 800)	14 200

Source : EPA, Statistique Canada

Marché du travail							
Octobre 2009	NOMBRE D'EMPLOIS	CRÉATION D'EMPLOIS					
		en nombre					
Données désaisonnalisées	Octobre 2009	Depuis 1 mois	Depuis 3 mois	Depuis décembre	Depuis 1 an	Depuis 1 an en %	
<b>L'EMPLOI TOTAL</b>	Canada	16 794 800	(43 200)	14 500	(316 200)	(399 900)	(2,3%)
	Québec	3 828 100	1 400	6 200	(56 200)	(62 100)	(1,6%)
	Ontario	6 513 100	(12 000)	12 800	(152 100)	(205 900)	(3,1%)
<b>EMPLOYÉS DU SECTEUR PUBLIC</b>	Canada	3 407 400	(25 600)	(700)	(39 300)	(54 500)	(1,6%)
	Québec	807 700	(2 600)	8 300	(32 200)	(8 600)	(1,1%)
	Ontario	1 222 400	(24 400)	(37 800)	(43 700)	(67 200)	(5,2%)
<b>EMPLOYÉS DU SECTEUR PRIVÉ</b>	Canada	10 632 300	(45 200)	(13 100)	(373 600)	(449 200)	(4,1%)
	Québec	2 431 800	(9 700)	(15 400)	(87 500)	(109 800)	(4,3%)
	Ontario	4 250 500	11 100	29 500	(125 300)	(166 800)	(3,8%)
<b>TRAVAILLEURS INDÉPENDANTS</b>	Canada	2 755 000	27 500	28 200	96 600	103 600	3,9%
	Québec	588 600	13 800	13 200	63 400	56 300	10,6%
	Ontario	1 040 200	1 300	21 100	16 900	28 100	2,8%

Source : Statistique Canada, Enquête sur la population active

### Marché du travail - Tendances récentes Données désaisonnalisées

	Emploi Nombre	Création d'emploi depuis			Population active Nombre	Variation depuis 1 mois	Taux d'activité	Taux d'emploi	Taux de chômage
		1 mois	3 mois	12 mois					
<b>Canada</b>									
2008.10	17 194 700	2 300	112 300	219 500	18 346 300	24 300	67,8%	63,6%	6,3%
2008.11	17 131 400	(63 300)	31 200	103 900	18 302 200	(44 100)	67,6%	63,3%	6,4%
2008.12	17 111 000	(20 400)	(81 400)	79 600	18 321 200	19 000	67,6%	63,1%	6,6%
2009.01	16 982 000	(129 000)	(212 700)	(88 600)	18 292 100	(29 100)	67,4%	62,6%	7,2%
2009.02	16 899 400	(82 600)	(232 000)	(207 200)	18 315 200	23 100	67,4%	62,2%	7,7%
2009.03	16 838 100	(61 300)	(272 900)	(264 000)	18 294 700	(20 500)	67,3%	61,9%	8,0%
2009.04	16 874 000	35 900	(108 000)	(250 900)	18 338 600	43 900	67,4%	62,0%	8,0%
2009.05	16 832 200	(41 800)	(67 200)	(299 400)	18 380 600	42 000	67,5%	61,8%	8,4%
2009.06	16 824 800	(7 400)	(13 300)	(306 200)	18 416 700	36 100	67,5%	61,6%	8,6%
2009.07	16 780 300	(44 500)	(93 700)	(302 100)	18 363 200	(53 500)	67,2%	61,4%	8,6%
2009.08	16 807 400	27 100	(24 800)	(292 800)	18 412 300	49 100	67,3%	61,4%	8,7%
2009.09	16 838 000	30 600	13 200	(354 400)	18 387 800	(24 500)	67,1%	61,4%	8,4%
2009.10	16 794 800	(43 200)	14 500	(399 900)	18 382 200	(5 600)	67,0%	61,2%	8,6%
<b>Québec</b>									
2008.10	3 890 200	3 200	33 100	16 400	4 192 800	500	65,6%	60,9%	7,2%
2008.11	3 891 700	1 500	30 200	2 000	4 192 600	(200)	65,6%	60,8%	7,2%
2008.12	3 884 300	(7 400)	(2 700)	(1 600)	4 191 600	(1 000)	65,5%	60,7%	7,3%
2009.01	3 858 500	(25 800)	(31 700)	(30 800)	4 181 900	(9 700)	65,3%	60,2%	7,7%
2009.02	3 840 100	(18 400)	(51 600)	(52 900)	4 169 300	(12 600)	65,0%	59,9%	7,9%
2009.03	3 835 500	(4 600)	(48 800)	(46 300)	4 181 700	12 400	65,2%	59,8%	8,3%
2009.04	3 857 900	22 400	(600)	(9 800)	4 210 800	29 100	65,6%	60,1%	8,4%
2009.05	3 863 600	5 700	23 500	(14 200)	4 229 600	18 800	65,8%	60,1%	8,7%
2009.06	3 859 000	(4 600)	23 500	(26 200)	4 229 600	0	65,7%	60,0%	8,8%
2009.07	3 821 900	(37 100)	(36 000)	(35 200)	4 201 100	(28 500)	65,3%	59,4%	9,0%
2009.08	3 830 200	8 300	(33 400)	(31 300)	4 212 800	11 700	65,4%	59,4%	9,1%
2009.09	3 826 700	(3 500)	(32 300)	(60 300)	4 196 700	(16 100)	65,0%	59,3%	8,8%
2009.10	3 828 100	1 400	6 200	(62 100)	4 182 100	(14 600)	64,8%	59,3%	8,5%
<b>Ontario</b>									
2008.10	6 719 000	(11 300)	50 600	74 000	7 197 800	2 100	68,2%	63,6%	6,7%
2008.11	6 662 900	(56 100)	(20 000)	10 400	7 174 500	(23 300)	67,9%	63,0%	7,1%
2008.12	6 665 200	2 300	(65 100)	24 200	7 182 000	7 500	67,9%	63,0%	7,2%
2009.01	6 594 200	(71 000)	(124 800)	(59 300)	7 164 300	(17 700)	67,6%	62,3%	8,0%
2009.02	6 558 900	(35 300)	(104 000)	(131 900)	7 185 600	21 300	67,8%	61,8%	8,7%
2009.03	6 548 100	(10 800)	(117 100)	(134 600)	7 168 400	(17 200)	67,5%	61,7%	8,7%
2009.04	6 545 100	(3 000)	(49 100)	(151 700)	7 166 300	(2 100)	67,4%	61,6%	8,7%
2009.05	6 485 400	(59 700)	(73 500)	(219 800)	7 156 100	(10 200)	67,3%	61,0%	9,4%
2009.06	6 486 600	1 200	(61 500)	(195 900)	7 172 200	16 100	67,3%	60,9%	9,6%
2009.07	6 500 300	13 700	(44 800)	(168 100)	7 165 400	(6 800)	67,2%	60,9%	9,3%
2009.08	6 512 500	12 200	27 100	(170 400)	7 186 000	20 600	67,3%	61,0%	9,4%
2009.09	6 525 100	12 600	38 500	(205 200)	7 182 500	(3 500)	67,2%	61,0%	9,2%
2009.10	6 513 100	(12 000)	12 800	(205 900)	7 182 400	(100)	67,1%	60,8%	9,3%

Source : Statistique Canada, Enquête sur la population active

### Autres indicateurs du marché du travail

Données désaisonnalisées	Dernière publication		- 1 MOIS	- 3 MOIS	- 6 MOIS	Même mois - 1 AN
	Mois	Niveau				
<b>CANADA</b>						
Rémunération hebdo. moyenne (\$)	Août	828,14	823,62	817,87	820,89	811,65
Heures moyennes travaillées dans le secteur manufacturier	Août	37,4	37,3	36,7	36,6	37,3
<b>QUÉBEC</b>						
Rémunération hebdo. moyenne (\$)	Août	764,57	771,79	752,03	753,10	736,24
Heures moyennes travaillées dans le secteur manufacturier <sup>1</sup>	Août	36,4	36,7	36,1	36,1	36,6
<b>ONTARIO</b>						
Rémunération hebdo. moyenne (\$)	Août	853,43	846,29	843,11	846,63	839,60
Heures moyennes travaillées dans le secteur manufacturier <sup>1</sup>	Août	38,2	37,7	37,5	37,1	37,5

Source : Statistique Canada, Enquête sur la population active

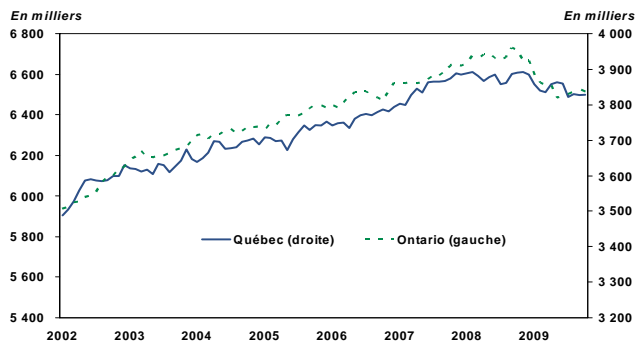
<sup>1</sup> : Données non-désaisonnalisées

### Données annuelles

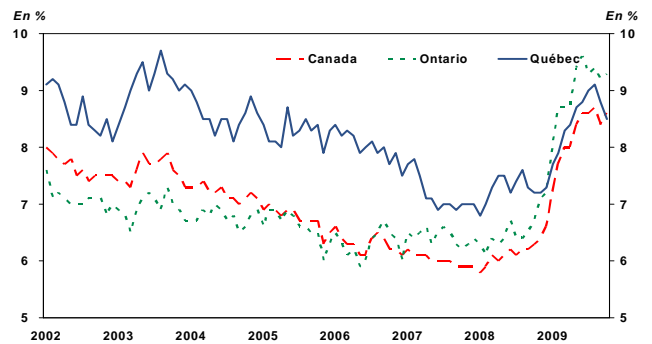
Moyenne annuelle	2003	2004	2005	2006	2007	2008
<b>CANADA EMPLOIS TOTAUX</b>	15 672 280	15 946 980	16 169 720	16 484 330	16 866 420	17 125 900
<b>CRÉATION D'EMPLOIS</b>	361 860	274 700	222 740	314 610	382 090	259 480
<b>Croissance d'emplois (%)</b>	2,4%	1,8%	1,4%	1,9%	2,3%	1,5%
<b>Taux de chômage</b>	7,6%	7,2%	6,8%	6,3%	6,0%	6,1%
<b>QUÉBEC EMPLOIS TOTAUX</b>	3 628 830	3 680 470	3 717 280	3 765 460	3 851 710	3 881 700
<b>CRÉATION D'EMPLOIS</b>	58 960	51 640	36 810	48 180	86 250	29 990
<b>Croissance d'emplois (%)</b>	1,7%	1,4%	1,0%	1,3%	2,3%	0,8%
<b>Taux de chômage</b>	9,1%	8,5%	8,3%	8,0%	7,2%	7,2%
<b>ONTARIO EMPLOIS TOTAUX</b>	6 213 160	6 316 510	6 397 750	6 492 710	6 593 780	6 687 300
<b>CRÉATION D'EMPLOIS</b>	181 780	103 350	81 240	94 960	101 070	93 520
<b>Croissance d'emplois (%)</b>	3,0%	1,7%	1,3%	1,5%	1,6%	1,4%
<b>Taux de chômage</b>	6,9%	6,8%	6,6%	6,3%	6,4%	6,5%

Source : Statistique Canada, Enquête sur la population active

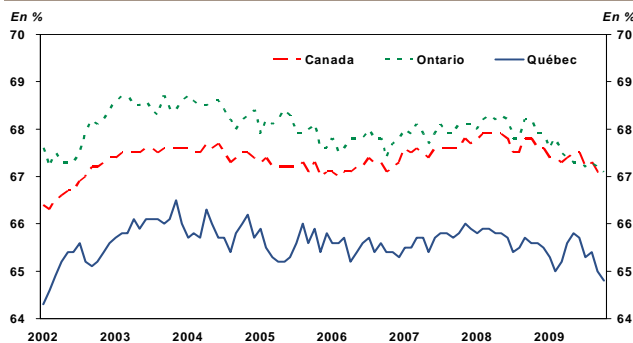
**QUÉBEC / ONTARIO – Niveau d'emploi**



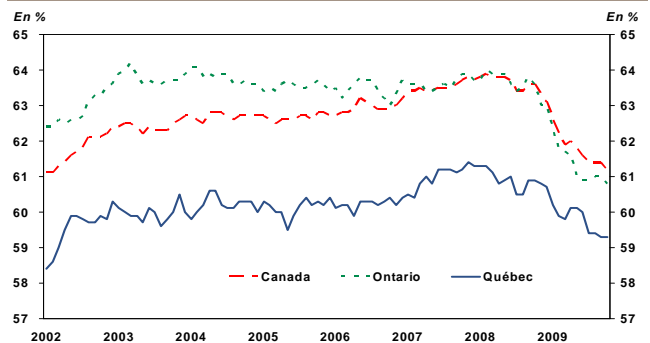
**CANADA / QUÉBEC / ONTARIO – Taux de chômage**



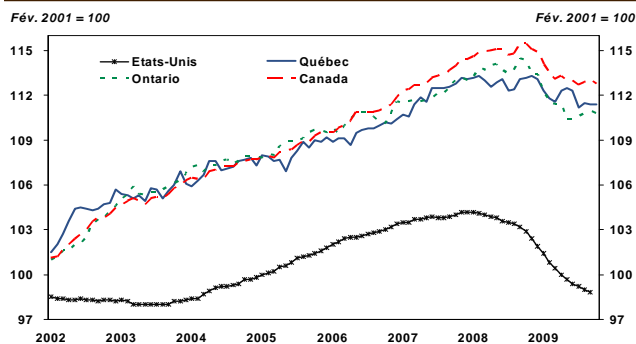
**CANADA / QUÉBEC / ONTARIO – Taux d'activité**



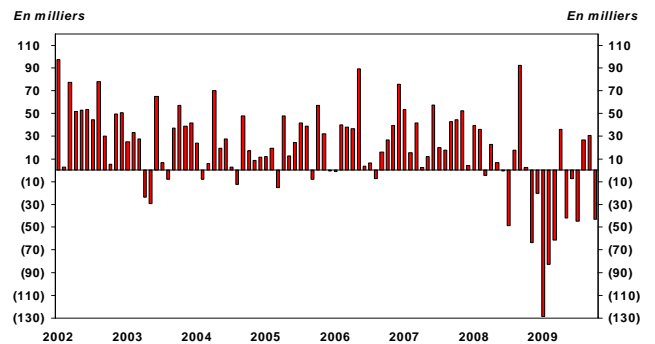
**CANADA / QUÉBEC / ONTARIO – Taux d'emploi**



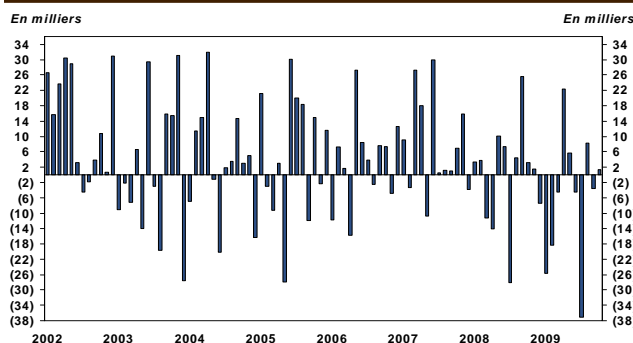
**ÉTATS-UNIS / CANADA / QUÉBEC / ONTARIO – Indice d'emploi**



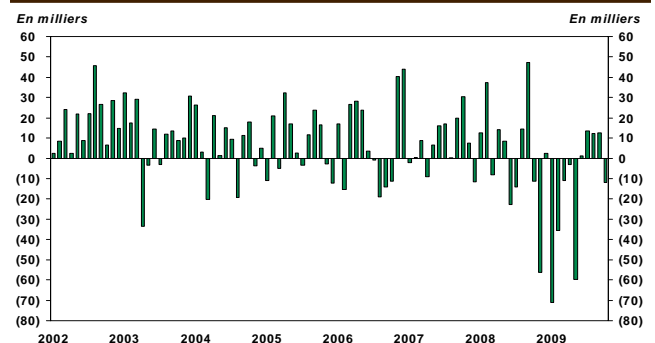
**CANADA – Évolution de l'emploi**



**QUÉBEC – Évolution de l'emploi**



**ONTARIO – Évolution de l'emploi**



### Marché du travail par province

Données désaisonnalisées	Octobre 2009	Mois précédents				Moyennes mensuelles			Emplois Depuis 1 an	
		2009.09	2009.08	2009.07	2009.06	3 mois	6 mois	12 mois		
<b>Canada</b>	<b>EMPLOIS</b>	16 794 800	16 838 000	16 807 400	16 780 300	16 824 800	16 813 400	16 812 917	16 892 783	17 194 700
	<b>CRÉATION</b>	(43 200)	30 600	27 100	(44 500)	(7 400)	4 833	(13 200)	(33 325)	(399 900)
	<b>Taux de chômage</b>	8,6%	8,4%	8,7%	8,6%	8,6%	8,6%	8,6%	7,9%	(2,3)%*
<b>Terre-Neuve</b>	<b>EMPLOIS</b>	212 600	216 600	215 100	212 200	215 000	214 767	214 000	215 183	218 300
	<b>CRÉATION</b>	(4 000)	1 500	2 900	(2 800)	2 500	133	(267)	(475)	(5 700)
	<b>Taux de chômage</b>	17,0%	15,3%	15,6%	17,1%	15,6%	16,0%	16,0%	15,2%	(2,6)%*
<b>I.-P.-Edouard</b>	<b>EMPLOIS</b>	70 600	69 600	68 500	69 200	69 300	69 567	69 317	69 067	69 700
	<b>CRÉATION</b>	1 000	1 100	(700)	(100)	600	467	333	75	900
	<b>Taux de chômage</b>	12,0%	11,8%	13,7%	12,3%	12,2%	12,5%	12,5%	12,1%	1,3%*
<b>N.-Écosse</b>	<b>EMPLOIS</b>	453 300	452 100	453 200	450 900	452 800	452 867	452 533	452 958	457 500
	<b>CRÉATION</b>	1 200	(1 100)	2 300	(1 900)	(100)	800	667	(350)	(4 200)
	<b>Taux de chômage</b>	9,3%	9,5%	9,5%	9,2%	9,4%	9,4%	9,3%	9,0%	(0,9)%*
<b>N.-Brunswick</b>	<b>EMPLOIS</b>	369 400	367 800	364 900	364 900	366 900	367 367	366 567	366 275	369 200
	<b>CRÉATION</b>	1 600	2 900	0	(2 000)	1 400	1 500	850	17	200
	<b>Taux de chômage</b>	8,5%	8,1%	9,3%	9,4%	9,2%	8,6%	8,9%	8,9%	0,1%*
<b>Québec</b>	<b>EMPLOIS</b>	3 828 100	3 826 700	3 830 200	3 821 900	3 859 000	3 828 333	3 838 250	3 849 792	3 890 200
	<b>CRÉATION</b>	1 400	(3 500)	8 300	(37 100)	(4 600)	2 067	(4 967)	(5 175)	(62 100)
	<b>Taux de chômage</b>	8,5%	8,8%	9,1%	9,0%	8,8%	8,8%	8,8%	8,3%	(1,6)%*
<b>Ontario</b>	<b>EMPLOIS</b>	6 513 100	6 525 100	6 512 500	6 500 300	6 486 600	6 516 900	6 503 833	6 549 783	6 719 000
	<b>CRÉATION</b>	(12 000)	12 600	12 200	13 700	1 200	4 267	(5 333)	(17 158)	(205 900)
	<b>Taux de chômage</b>	9,3%	9,2%	9,4%	9,3%	9,6%	9,3%	9,4%	8,7%	(3,1)%*
<b>Manitoba</b>	<b>EMPLOIS</b>	605 500	608 900	611 300	607 900	606 200	608 567	607 983	607 433	606 900
	<b>CRÉATION</b>	(3 400)	(2 400)	3 400	1 700	(1 900)	(800)	217	(117)	(1 400)
	<b>Taux de chômage</b>	5,8%	5,3%	5,7%	5,2%	5,2%	5,6%	5,4%	5,0%	(0,2)%*
<b>Saskatchewan</b>	<b>EMPLOIS</b>	517 700	519 000	516 900	520 100	524 800	517 867	520 283	520 550	519 700
	<b>CRÉATION</b>	(1 300)	2 100	(3 200)	(4 700)	1 600	(800)	(400)	(167)	(2 000)
	<b>Taux de chômage</b>	5,3%	4,6%	5,0%	4,7%	4,6%	5,0%	4,9%	4,6%	(0,4)%*
<b>Alberta</b>	<b>EMPLOIS</b>	1 967 200	1 982 100	1 979 100	1 985 800	1 989 500	1 976 133	1 982 867	1 996 608	2 035 200
	<b>CRÉATION</b>	(14 900)	3 000	(6 700)	(3 700)	(4 000)	(6 200)	(4 283)	(5 667)	(68 000)
	<b>Taux de chômage</b>	7,5%	7,1%	7,4%	7,2%	6,8%	7,3%	7,1%	6,0%	(3,3)%*
<b>C.-Britannique</b>	<b>EMPLOIS</b>	2 257 200	2 270 100	2 255 700	2 247 100	2 254 700	2 261 000	2 257 267	2 265 125	2 309 000
	<b>CRÉATION</b>	(12 900)	14 400	8 600	(7 600)	(4 100)	3 367	(33)	(4 317)	(51 800)
	<b>Taux de chômage</b>	8,3%	7,4%	7,8%	7,8%	8,1%	7,8%	7,8%	7,1%	(2,2)%*

Source : Statistique Canada, Enquête sur la population active \* variation de l'emploi depuis un an