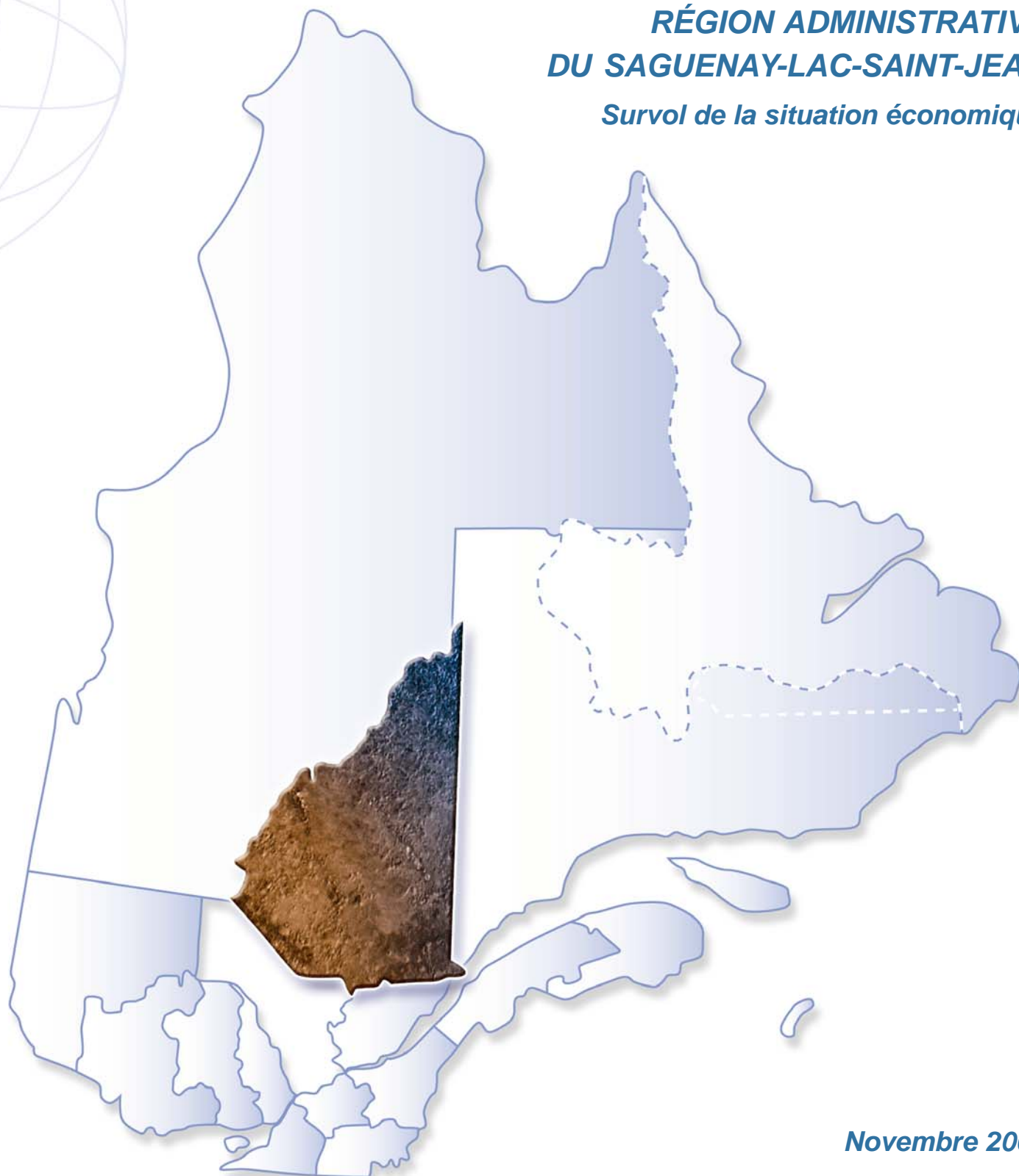




**RÉGION ADMINISTRATIVE
DU SAGUENAY-LAC-SAINT-JEAN**
Survol de la situation économique



NOTES MÉTHODOLOGIQUES

La région administrative du Saguenay-Lac-St-Jean est composée des municipalités régionales de comtés (MRC) de Maria-Chapdelaine, du Lac-Saint-Jean-Est, du Fjord-du-Saguenay et du Domaine-du-Roi. La région métropolitaine de recensement de Chicoutimi-Jonquière (RMR) est composée de quatre municipalités : Larouche, Saint-Fulgence, Saint-Honoré et Saguenay.

Lorsque le nom Québec est cité dans ce document, il désigne l'ensemble du Québec, soit la somme des dix-sept régions administratives. Par contre, pour certaines variables, il est possible qu'il y ait des écarts avec l'information véhiculée pour la province par d'autres organismes, et ce, en raison de l'utilisation de plusieurs sources de données.

Les données sur la démographie régionale sont estimées par l'Institut de la statistique du Québec (ISQ) à l'aide du recensement de Statistique Canada. Les prévisions démographiques sont également établies par l'ISQ qui utilise un scénario dont le taux de fécondité est de 1,45 et un solde migratoire net de 7 000 personnes pour l'ensemble du Québec. Ce scénario a été élaboré en 2003 sur la base du recensement de 2001 de Statistique Canada.

Le rapport de dépendance démographique s'obtient en divisant la somme des 0-19 ans et des 65 ans et plus par les 20-64 ans. Le résultat est ensuite multiplié par 100.

L'indice de remplacement correspond au rapport des 20-29 ans sur les 55-64 ans multiplié par 100.

L'indice de développement économique mesure le niveau de développement d'une région selon les thèmes suivants : démographie, marché du travail, revenu et scolarité.

Les données sur le marché du travail sont sur une base non désaisonnalisée et ce, autant au plan régional que pour le Québec.

Taux d'activité = (Population active / Population de 15 ans et plus) x 100.

Taux d'emploi = (Emploi / Population de 15 ans et plus) x 100.

Taux de chômage = (Chômeurs / Population active) x 100.

Le dollar courant est l'unité de coût des postes budgétaires exprimée en fonction de l'exercice au cours duquel la dépense a lieu.

L'information sur les faillites des consommateurs et d'affaires est obtenue en faisant la somme des faillites compilées dans les grands centres urbains situés dans la région administrative ciblée.

Les mises en chantier sont estimées en effectuant la somme de celles réalisées dans les centres urbains de 10 000 habitants et plus de la région administrative concernée. De plus, elles sont non désaisonnalisées.

Le nombre de reventes de maisons existantes, le prix moyen et le nombre d'inscriptions sont sur une base non désaisonnalisée. L'information donne une estimation de l'activité résidentielle puisque ces variables ne couvrent pas toute la région administrative mais tout de même une partie importante, soit les grands centres urbains.

Le taux d'inoccupation fournit un portrait estimatif de la région administrative, car il n'est disponible que pour les grands centres urbains de la région.

L'information sur les investissements est basée sur le Système de classification des industries de l'Amérique du Nord (SCIAN). En outre, les investissements comprennent uniquement les dépenses en immobilisations.

Les données sur l'industrie touristique sont obtenues en utilisant les statistiques des régions dont le découpage géographique s'apparente, à quelques exceptions près, à celui des régions administratives.

SOURCES

Institut de la Statistique du Québec (ISQ), ministère de l'Emploi, de la Solidarité sociale et de la Famille du Québec, ministère du Développement économique, de l'Innovation et de l'Exportation, Tourisme Québec, Statistique Canada, Bureau du Surintendant des faillites, Développement des ressources humaines du Canada, Société canadienne d'hypothèques et de logement, Service Inter-agences, Conference Board, Association canadienne de l'immobilier (ACI) et Desjardins, Études économiques.

TABLE DES MATIÈRES

Sommaire	4
Beaucoup d'attentes pour 2009	
Portrait démographique	6
Le pire est-il passé ?	
Marché du travail et investissements	8
La région vit au rythme des grands chantiers	
Marché de l'habitation	12
Il demeure en bonne santé	
Portrait statistique	14

MOUVEMENT DES CAISSES DESJARDINS



Vice-présidence Études économiques
 Tél. : 418 835-2410 ou 1 866 835-8444, poste 2410
 Télécopieur : 418 835-3705
 Courriel : desjardins.economie@desjardins.com
 Internet : www.desjardins.com/economie

Première vice-présidence
 Direction financière
 du Mouvement des caisses Desjardins

COLLABORATEURS

François Dupuis
 Vice-président et économiste en chef
 514 281-2336
francois.dupuis@desjardins.com

Yves St-Maurice
 Directeur et économiste en chef adjoint
 514 281-7009
yves.st-maurice@desjardins.com

Mario Couture
 Économiste principal et chargé d'équipe;
 responsable du document
 418 835-8444, poste 4425
mario.couture@desjardins.com

Joëlle Noreau
 Économiste principale
 418 835-8444, poste 3764
joelle.noreau@desjardins.com

Louis Gagnon
 Économiste
 418 835-8444, poste 8475
louis.gagnon@desjardins.com

AUTRE COLLABORATEUR

Edith Laferrière
 Commis spécialisée à l'édition et relecture

MISE EN GARDE :
 Ce document est fondé sur des informations publiques et ne peut en aucune circonstance être utilisé ou considéré comme un engagement du Mouvement des caisses Desjardins. Bien que les informations dispensées aient été établies sur la base d'informations obtenues de sources considérées comme fiables, le Mouvement des caisses Desjardins ne garantit en aucune manière que ces informations sont exactes ou complètes. Ce document est communiqué à titre d'information uniquement et ne constitue pas une offre ou une sollicitation d'achat ou de vente. Les opinions ou prévisions figurant dans ce document sont, sauf indication contraire, celles des auteurs et ne représentent pas les opinions de toute autre personne ou la position officielle du Mouvement des caisses Desjardins. Cette publication est basée sur l'information disponible en novembre 2008.

SOMMAIRE

Beaucoup d'attentes pour 2009

L'année 2008 aura été ponctuée de bonnes et de mauvaises nouvelles au Saguenay-Lac-Saint-Jean. D'une part, le marché de l'emploi pourrait enregistrer sa plus forte baisse depuis près de 15 ans. L'arrivée à terme de la construction du barrage hydroélectrique Péribonka IV et l'annonce de fermetures dans l'industrie forestière et de la transformation du bois ont entraîné une diminution de la demande de main-d'œuvre dans la région depuis le début de l'année. D'autre part, la construction résidentielle atteint de nouveaux sommets. La réalisation de plusieurs projets majeurs (Route 175, modernisation d'usines, base de Bagotville, etc.) maintient les dépenses en immobilisations autour de 2,2 G\$. De plus, les pertes migratoires ont passablement ralenti, notamment dans l'agglomération de Saguenay.

Toutefois, la tendance sera nettement à la hausse à compter de la deuxième moitié de l'année 2009. Plusieurs entreprises importantes, dont Rio Tinto Alcan, AbitibiBowater, Nutrinor, Fromagerie Boivin, pour ne nommer que celles-là, ont déjà annoncé pour l'an prochain le lancement de travaux d'infrastructures importants. Bon nombre de ces chantiers permettront d'augmenter le besoin de travailleurs, les investissements et les approvisionnements de biens et services en provenance des fournisseurs locaux (outils, équipements, transport, etc.). De plus, l'économie régionale du Saguenay-Lac-Saint-Jean retirera davantage des retombées des projets majeurs situés dans le Nord-du-Québec, dont le complexe hydroélectrique Eastmain 1-A-Sarcelle-Rupert et les travaux d'exploitation et d'exploration miniers.

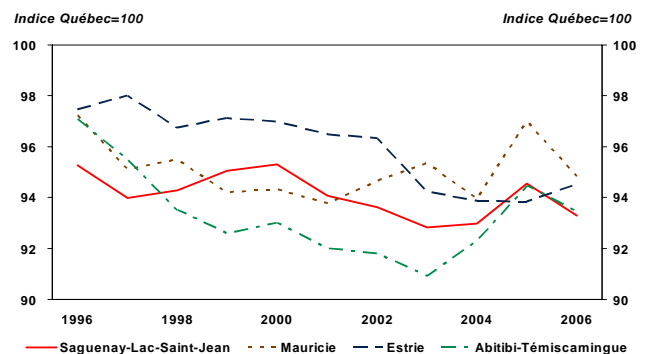
Évidemment, les difficultés au Saguenay-Lac-Saint-Jean ne disparaîtront pas toutes en 2009. L'industrie forestière demeure aux prises avec plusieurs contraintes, dont la diminution des possibilités de coupe, le repli des mises en chantier aux États-Unis et la hausse des coûts de production des pâtes et papiers. L'expansion des secteurs de l'aluminium et des mines pourrait être modérée par la chute des marchés boursiers et la correction des prix des matières premières. De son côté, l'augmentation des coûts de transport freine l'implantation d'entreprises de deuxième et troisième transformations dans la région. Toutefois, le Saguenay-Lac-Saint-Jean possède des avantages importants par rapport à d'autres régions pour attirer de nouveaux joueurs. Il offre l'opportunité d'utiliser des ressources énergétiques à des prix concurrentiels. Il mise aussi sur la présence de travailleurs qualifiés et la disponibilité de terrains industriels. De plus, l'agglomération de Saguenay se classe au sixième rang des

villes canadiennes pour le développement des affaires au Canada, selon l'édition 2008 du palmarès du Canadian Business. Les acteurs économiques de la région ont ainsi le mandat de faire connaître leurs atouts pour attirer de nouveaux joueurs et diversifier le secteur industriel.

Par ailleurs, l'exode migratoire est un problème auquel il sera nécessaire de s'attarder davantage. Depuis cinq ans environ, des organismes tentent de ramener des jeunes âgés entre 18 et 35 ans dans la région. Ils ont mis en place différentes politiques d'accueil, dont l'octroi de rabais pour l'utilisation de certains services publics, de même que le remboursement des frais de déplacement et des dettes d'études. Leurs efforts demanderont des appuis supplémentaires des secteurs privés et publics. On remarque que le départ de plusieurs habitants vers d'autres régions administratives ces dernières années a déjà des conséquences sur l'offre de services (commerces, loisirs, enseignement, éducation, etc.) au Saguenay-Lac-Saint-Jean. De plus, l'attention devrait se porter également sur la disponibilité de jeunes aptes à entrer sur le marché du travail. Selon l'indice de remplacement, la région compte, depuis 2006, neuf personnes âgées entre 20 et 29 ans susceptibles d'entrer sur le marché du travail pour 10 personnes âgées entre 55 et 64 en voie de prendre leur retraite. Ce ratio sous le seuil d'équilibre sera à surveiller, alors que 18 000 départs à la retraite sont attendus entre 2007 et 2011.

La somme de ces efforts pourrait permettre à l'Indice de développement économique (IDE) de s'améliorer dans la région. En 2006, l'IDE était de 93,3, soit sous la moyenne provinciale fixée à 100. Le Saguenay-Lac-Saint-Jean a donc glissé au 13^e rang en 2006, contre le 11^e rang en 2005.

Graphique 1 – Indice de développement économique



Sources : Ministère du Développement économique, Innovation et Exportation et Desjardins, Études économiques

Tableau 1
Produit intérieur brut nominal

	<i>Au prix de base ('000\$)</i>				<i>Par habitant (\$)</i>			
	2004p	2005er	2006e	2007ep	2004r	2005r	2006r	2007p
Bas-Saint-Laurent	4 999 868	5 076 197	5 239 374	5 522 396	24 754	25 161	26 006	27 386
Saguenay-Lac-Saint-Jean	7 800 179	8 134 357	8 661 138	9 097 188	28 179	29 595	31 634	33 269
Capitale-Nationale	22 721 207	23 761 712	24 785 559	26 170 690	34 213	35 645	36 941	38 745
Mauricie	6 797 086	6 954 799	7 501 368	7 894 745	26 200	26 754	28 817	30 230
Estrie	8 525 746	8 739 323	8 796 057	9 248 054	28 587	29 070	29 098	30 448
Montréal	88 222 714	90 931 503	93 165 480	98 312 915	47 078	48 572	49 742	52 521
Outaouais	8 365 532	8 703 913	8 952 944	9 427 529	24 755	25 381	25 815	26 983
Abitibi-Témiscamingue	4 100 986	4 346 900	4 422 334	4 764 048	28 239	30 025	30 533	32 811
Côte-Nord	4 046 419	4 016 531	4 321 373	4 634 352	41 752	41 667	45 035	48 441
Nord-du-Québec	1 931 465	2 041 564	2 363 232	2 608 026	48 119	50 521	58 309	63 744
Gaspésie-Îles-de-la-Madeleine	1 961 082	1 997 061	1 951 974	2 069 608	20 325	20 771	20 383	21 680
Chaudière-Appalaches	11 098 371	11 555 570	11 931 190	12 568 245	28 179	29 209	30 024	31 454
Laval	9 450 238	9 893 937	10 809 782	11 487 770	25 845	26 663	28 708	30 099
Lanaudière	8 094 511	8 560 713	9 200 123	9 789 174	19 473	20 101	21 123	21 988
Laurentides	12 540 979	13 120 744	13 653 441	14 541 186	25 044	25 703	26 277	27 523
Montérégie	36 617 643	38 112 929	40 686 137	43 180 223	26 998	27 780	29 280	30 768
Centre-du-Québec	6 898 258	7 173 157	7 358 422	7 783 852	30 584	31 681	32 320	34 010
Total	244 172 284	253 120 910	263 799 929	279 100 000	32 345	33 314	34 475	36 242

e : estimations r : révisions p : provisoires

Sources : Institut de la statistique du Québec et Desjardins, Études économiques

Tableau 2
Liste des chantiers importants

<i>Valeur (M\$)</i>	<i>Sites</i>	<i>Propriétaires</i>	<i>Type de constructions</i>	<i>Début</i>	<i>Fin</i>
3 500,0	Jonquière	Rio Tinto Alcan	Construction et modernisation d'usines	2008	2015
1 200,0	Péribonka	Hydro-Québec	Centrale électrique Péribonka IV	2003-10	2008-07
730,0	Parc des Laurentides	Min. des Transports	Élargissement de la Route 175	2006-04	2009-12
165,0	Alma-La Baie	Min. des Transports	Autoroute 70	1996-03	2010-12
85,0	Autour du Lac-St-Jean	Alcan	Stabilisation des berges	1985-11	2016-10
73,0	St-Honoré	Niobec	Agrand. et mod. d'installations minières	2007-06	2012-06
70,0	Bagotville	Défense nationale du Canada	Modernisation de la base militaire	2007-06	2010-06
43,0	Saint-Félicien	Ville de Saint-Félicien	Construction d'un pont	2009	2010
40,0	Kénogami et Alma	AbitibiBowater	Modernisation d'une usine	2009	2010
34,0	Larouche	Gérard Tremblay	Développement résidentiel et golf « Villas sur le golf »	2006-09	2008-12
25,8	Chicoutimi, quai Lepage	Ville de Saguenay	Infrastructures portuaires pour bateaux de croisière	2007-08	2009-03
25,0	Chambord	Ville de Chambord	Projet touristique « Les rives Lac-Saint-Jean »	2008	2013
22,6	Chicoutimi	Ville de Saguenay	Infrastructures portuaires pour bateaux de croisière	2007-08	2009-03
22,0	St-Félicien	SFK Pâtes	Entretien des équipements	2007-07	2010-10
20,0	Jonquière	Placements Roger Doré	Construction d'un hôtel	2008	2009
18,0	Dolbeau	Centre Maria-Chapdelaine	Réaménagement de l'Hôpital de Dolbeau-Mistassini	2007-05	2008-10
16,0	Jonquière	CSSS de Jonquière	Construction d'un centre de santé	2009	2011
15,4	Chicoutimi	Ville de Saguenay	Réfection des infrastructures municipales	2007-08	2009-08
15,0	Autour du lac Saint-Jean	RioTinto Alcan	Stabilisation des berges	2006-07	2016-06
14,6	Alma/St-Bruno	Villes d'Alma et St-Bruno	Voie de contournement	2007-08	2009-06

Sources : Commission de la construction du Québec et Desjardins, Études économiques

PORTRAIT DÉMOGRAPHIQUE

Le pire est-il passé ?

La population du Saguenay-Lac-Saint-Jean a diminué de 0,1 % entre 2006 et 2007 (+0,7 % au Québec), pour se chiffrer à 273 434 personnes. La région affichait ainsi une quatorzième baisse annuelle consécutive, soit une perte de 19 700 habitants depuis 1993. L'accroissement naturel (naissances-décès) peu élevé et les pertes migratoires sont responsables de cette tendance baissière. Toutefois, l'amélioration graduelle observée récemment de ces variables laisse croire que le déclin démographique, qui touche le Saguenay-Lac-Saint-Jean, pourrait faire une pause dans un avenir rapproché. La région imiterait ainsi deux autres régions ressources, soit le Bas-Saint-Laurent et l'Abitibi-Témiscamingue, qui ont connu une remontée de leur population (respectivement depuis un an et deux ans).

La bonification du portrait démographique du Saguenay-Lac-Saint-Jean passera inévitablement par la région métropolitaine de Saguenay. Cette agglomération, qui rassemble 55,5 % des habitants de la région, a, d'ailleurs, enregistré une première hausse de sa population en 2007 depuis 1995. L'augmentation était de 0,1 % en regard de 2006, pour atteindre 151 803 habitants. Notons que cette bonne nouvelle est venue s'ajouter à la croissance annuelle de 0,5 % enregistrée dans la MRC du Fjord-du-Saguenay. Cette MRC, qui ne regroupe que 7,7 % de la population régionale, enregistre une progression démographique depuis quatre années consécutives. Pour les MRC Lac-Saint-Jean-Est, Domaine-du-Roy et Maria-Chapdelaine, le nombre d'habitants était à la baisse entre 2006 et 2007, soit respectivement de 0,1 %, 0,2 % et 1,0 %.

LES NAISSANCES AUGMENTENT

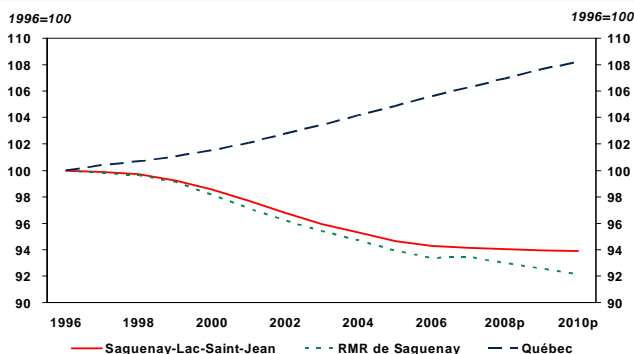
Le nombre de naissances est à la hausse au Saguenay-Lac-Saint-Jean. La région a compté plus de 2 600 nouveaux-nés par année en 2006 et 2007, contre un creux de 2 400 en 2003 et 2004. Cette performance s'est rapprochée des niveaux atteints à la fin des années 1990, mais elle est demeurée inférieure au dernier sommet enregistré en 1986, soit 3 981 naissances. Toutefois, cette augmentation des nouveaux-nés permet de freiner la glissade de l'accroissement naturel. Le Saguenay-Lac-Saint-Jean comptait 569 naissances de plus que de décès en 2007, comparativement à seulement 355 en 2003.

Notons que l'accroissement naturel dépasse la barre des 200 personnes dans la région métropolitaine de Saguenay depuis 2006, contre un creux de 60 personnes en 2003. Les MRC Lac-Saint-Jean-Est et Fjord-du-Saguenay se distinguent aussi avec une centaine de naissances de plus que de décès.

LES PERTES MIGRATOIRES S'AMENUISENT

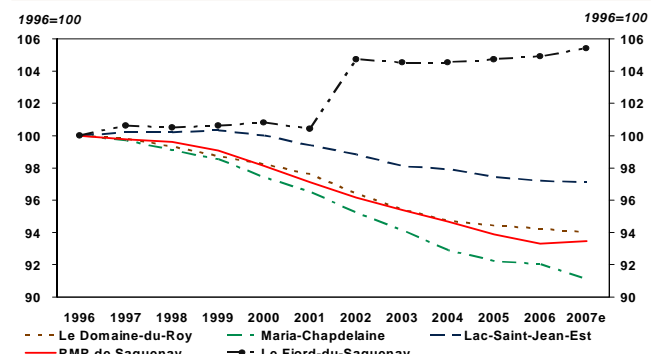
Au chapitre de l'immigration, le Saguenay-Lac-Saint-Jean a enregistré, selon nos prévisions, un solde migratoire négatif d'environ 900 personnes en 2007. Bien que l'exode se poursuive dans la région, les pertes de l'an dernier étaient nettement inférieures à la moyenne observée entre 2001 et 2006, soit le départ net de presque 2 300 personnes par année. Mentionnons qu'au cours de cette période de cinq ans, plus de 7 100 jeunes âgés entre 20 et 29 ans avaient quitté la région. Le bilan était également négatif dans la catégorie d'âges des 30 à 59 ans, soit une perte nette de 2 600 individus.

Graphique 2 – Croissance démographique



p : prévisions
Sources : Institut de la statistique du Québec et Desjardins, Études économiques

Graphique 3 – Croissance démographique des MRC

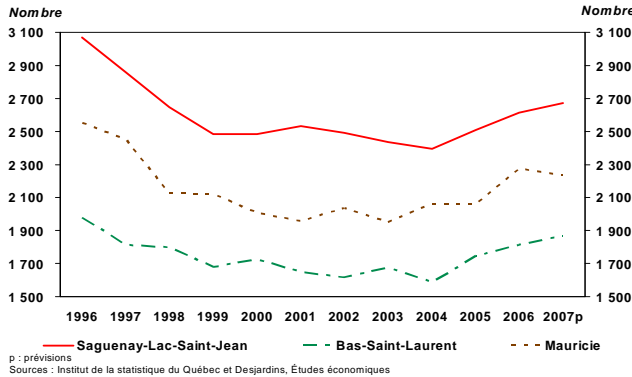


e : estimations
Sources : Institut de la statistique du Québec et Desjardins, Études économiques

Selon les estimations retenues pour 2007, le territoire de Saguenay aurait enregistré un gain migratoire net de 30 personnes, contre une perte moyenne de 1 300 personnes par année entre 2001 et 2006. Il faut remonter à 1992 (+147 personnes) pour obtenir un solde positif. Les travaux annoncés chez Rio Tinto Alcan et les retombées liées aux chantiers hydroélectriques en cours pourraient contribuer à

retenir davantage la population de cette région métropolitaine. Les effets positifs devraient se refléter du côté des autres MRC qui comptent entre 150 et 300 sortants de plus que de nouveaux entrants par année.

Graphique 4 – Nombre de naissances

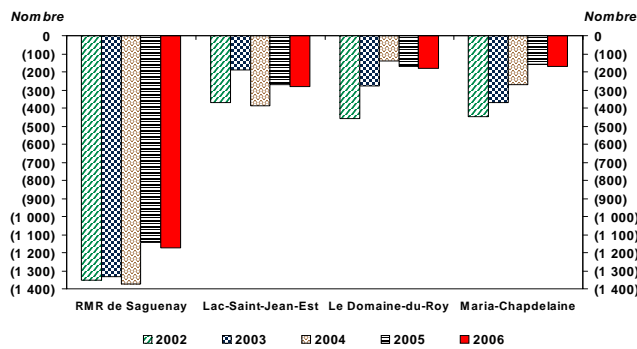


LES MÉNAGES FAMILIAUX¹ DIMINUENT

Le Saguenay-Lac-Saint-Jean a dénombré 114 440 ménages en 2006, soit une augmentation de 5,0 % par rapport à 2001 (+7,1 % au Québec). À cet effet, les ménages non familiaux ont connu la plus forte croissance lors de cette période, soit de 18,8 % (+11,1 % au Québec). Malheureusement, l'exode de la population âgée entre 20 et 59 ans a contribué à la décélération de 0,1 % du nombre de ménages familiaux (+5,1 % au Québec).

¹ Ménages familiaux : Les ménages familiaux se subdivisent en deux sous-catégories : les ménages unifamiliaux et les ménages multifamiliaux. Un ménage unifamilial se compose d'une seule famille (par ex. : un couple avec ou sans enfants). Un ménage multifamilial est formé de deux familles ou plus occupant le même logement.

Graphique 5 – Solde migratoire des MRC



Graphique 6 – Répartition des ménages

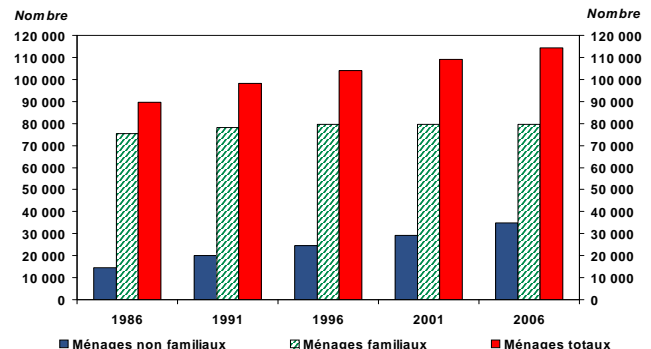


Tableau 3 Indicateurs démographiques

	Population totale			Nombre de ménages		Accroissement naturel		Migration nette	
	S.-L.-S.-J.	RMR de Sag.	Québec	S.-L.-S.-J.	Québec	S.-L.-S.-J.	Québec	S.-L.-S.-J.	Québec
1986	291 381	161 773	6 708 468	89 680	2 357 105	2 286	37 615	(2 475)	15 700
1991	292 473	164 565	7 064 586	98 410	2 634 300	2 030	48 105	(1 144)	31 179
1996	290 466	162 453	7 246 896	104 260	2 822 030	1 051	32 852	(1 302)	(85)
2001	283 719	157 765	7 396 990	109 030	2 978 110	475	19 327	(3 036)	27 276
2002	281 067	156 227	7 445 745	nd	nd	395	16 730	(2 763)	27 149
2003	278 668	154 967	7 494 690	nd	nd	355	18 944	(2 250)	37 197
2004	276 811	153 755	7 548 984	nd	nd	373	18 454	(2 268)	31 264
2005	274 856	152 514	7 598 034	nd	nd	404	20 381	(1 684)	25 345
2006e	273 760	152 132	7 651 033	114 440	3 189 340	562	28 300	(1 744)	22 221
2007p	273 434	151 692	7 700 807	115 141	3 285 459	569	28 100	(900)	18 938
2010p	272 800	149 694	7 840 000	117 035	3 392 337	nd	nd	nd	nd

S.-L.-S.-J. : Saguenay-Lac-Saint-Jean RMR de Sag. : RMR de Saguenay e : estimations p : prévisions nd : non disponible
 Sources : Institut de la statistique du Québec et Desjardins, Études économiques

MARCHÉ DU TRAVAIL ET INVESTISSEMENTS

La région vit au rythme des grands chantiers

L'année 2008 ne passera pas à l'histoire au chapitre de la création d'emplois pour les bonnes raisons au Saguenay-Lac-Saint-Jean. Les résultats des neuf premiers mois, tirés de l'Enquête sur la population de Statistique Canada, affichent une perte importante de travailleurs par rapport à la même période en 2007. À la fin de septembre, la région comptait 123 000 postes, soit 3 500 de moins que l'an dernier. Ce recul dépassait légèrement celui observé en 2005 (-3 200 emplois) et s'inscrivait comme étant le plus élevé après celui de 1994 (-5 700 emplois). Quant au taux de chômage, il est passé en un an de 9,7 % à 8,6 % à la fin de septembre 2008. Toutefois, cette baisse résultait d'une diminution annuelle plus prononcée de la population active (travailleurs et chercheurs d'emploi) de 3,6 %, contre 2,6 % pour l'emploi.

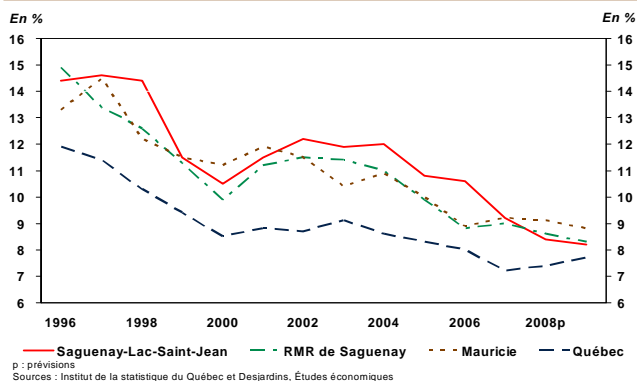
Bien que ces résultats du marché du travail semblent alarmistes pour 2008, il faut demeurer prudent dans l'interprétation des données. Tout d'abord, le nombre de travailleurs demeure à un niveau historiquement élevé. Selon nos prévisions, la région ne dépassera pas le sommet de l'an dernier (126 700 emplois), mais elle pourrait égaler la performance de 2006 (123 000 emplois). Deuxièmement, la réalisation de plusieurs chantiers majeurs a des retombées positives sur la demande de main-d'oeuvre autant du côté de la construction que des services. Troisièmement, le secteur manufacturier est touché par la crise forestière, mais il y a des efforts pour maintenir en opération certaines usines (scieries, papetières, etc.). De plus, l'agrandissement des installations de Rio Tinto Alcan devrait renforcer la position régionale dans la production d'aluminium à l'échelle mondiale.

L'INDUSTRIE FORESTIÈRE TENTE DE SE REDÉFINIR

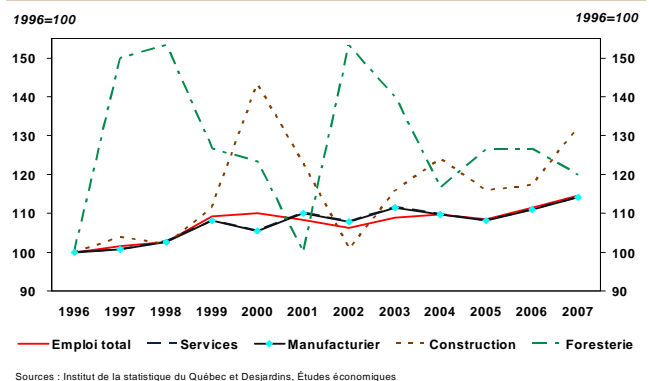
Divers facteurs entraînent un repli de la demande de main-d'oeuvre au Saguenay-Lac-Saint-Jean depuis le début de l'année 2008. Le contexte d'incertitude qui touche l'ensemble de l'industrie forestière, par exemple, a forcé plusieurs entreprises à fermer ou à abolir des quarts de travail, entraînant ainsi plusieurs pertes d'emplois. AbitibiBowater a particulièrement attiré l'attention cette année avec l'annonce de plus de 300 mises à pied temporaires ou permanentes. De plus, elle a procédé à la relocalisation d'environ 700 travailleurs à travers ses autres installations encore en opération. D'autres joueurs majeurs ont aussi diminué leur nombre d'employés cette année, dont Produits Forestiers ARBEC (200 emplois), Louisiana Pacific (120 emplois), MDF La Baie (80 emplois) et Boralex (30 emplois).

À l'image de l'ensemble du Québec, l'industrie forestière du Saguenay-Lac-Saint-Jean a été ébranlée par l'appréciation du dollar canadien, la hausse des coûts de l'énergie, l'augmentation des coûts de production et l'effondrement des mises en chantier du côté américain. Toutefois, la région demeure un joueur majeur dans la province. Elle regroupe autour de 20,0 % des emplois et des investissements liés à l'exploitation forestière, alors que la proportion tourne autour de 8,0 % pour les diverses activités de transformation (bois, papier, etc.). De plus, la proximité de la matière première et l'opportunité d'utiliser différents cours d'eau comme source d'énergie hydroélectrique constituent des avantages importants par rapport à d'autres régions.

Graphique 7 – Taux de chômage



Graphique 8 – Croissance de l'emploi



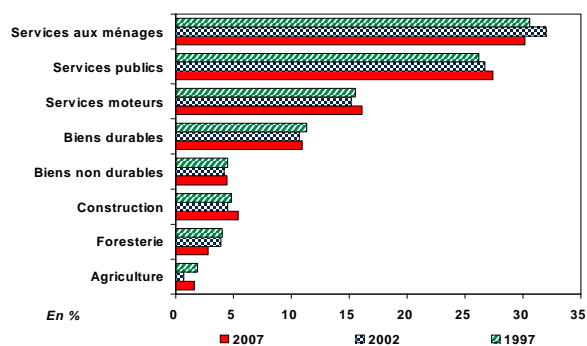
La combativité du secteur forestier et les perspectives qu'offre la région permettront de créer des emplois et de générer de nouvelles dépenses en immobilisations d'ici l'an prochain. En effet, AbitibiBowater compte investir un total de 40,0 M\$ dans ses usines de Kénogami et d'Alma d'ici 2009, afin de moderniser la conduite d'eau servant à l'alimentation de ces deux usines. De plus, à Dolbeau, elle a redémarré la machine numéro 2 de sa papetière et a ajouté un quart de travail à sa scierie au cours de 2008, créant ainsi un total de 75 emplois. La Scierie Péribonka (Ascension) prévoit dépenser, quant à elle, 6,0 M\$ d'ici l'an prochain pour récupérer les biogaz émanant de son ancien dépôt de

copeaux pour alimenter ses séchoirs. Soulignons aussi que l'objectif de réduire les coûts liés à l'exploitation de la forêt amène certains fabricants d'équipements forestiers à concevoir de nouvelles machineries plus efficaces et efficaces. L'année 2009 demeurera tout de même difficile pour ce secteur en raison de l'anémie du secteur immobilier américain.

UNE SUCCESSION DE GRANDS CHANTIERS

L'arrivée à échéance du projet hydroélectrique Péribonka IV a modéré le besoin de travailleurs dans la région en 2008. Ce complexe, évalué à 1,2 G\$ sur une période de cinq ans (2004

Graphique 9 – Répartition de l'emploi total



Sources : Institut de la statistique du Québec et Desjardins, Études économiques

Graphique 10 – Indice de remplacement

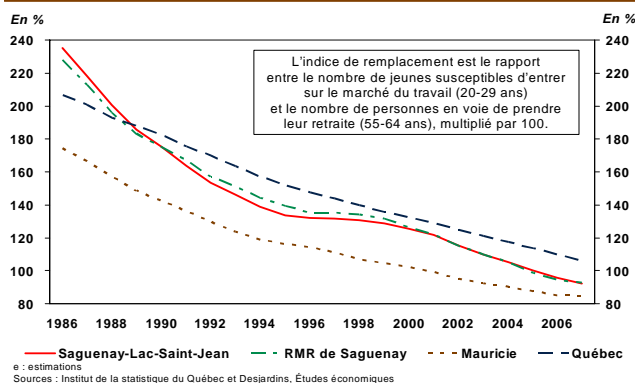


Tableau 4
Marché du travail

	Emploi ('000)			Taux de chômage (%)			Taux d'activité (%)		Taux d'emploi (%)	
	S.-L.-S.-J.	Saguenay	Québec	S.-L.-S.-J.	Saguenay	Québec	S.-L.-S.-J.	Québec	S.-L.-S.-J.	Québec
1991	109,5	64,8	3 084,4	14,9	12,9	12,2	58,9	63,7	50,1	55,9
1996	110,5	61,7	3 129,8	14,4	14,9	11,9	57,1	61,9	48,9	54,6
1997	112,2	62,5	3 172,8	14,6	13,4	11,4	57,8	62,1	49,3	55,0
1998	113,5	63,7	3 257,5	14,4	12,6	10,3	58,0	62,6	49,7	56,1
1999	120,8	66,4	3 328,1	11,5	11,3	9,4	59,5	62,8	52,8	57,0
2000	121,6	65,6	3 402,8	10,5	9,9	8,5	59,4	63,1	53,1	57,8
2001	119,7	67,7	3 440,2	11,5	11,2	8,8	59,3	63,5	52,5	57,9
2002	117,4	67,4	3 569,9	12,2	11,5	8,7	58,9	65,2	51,8	59,5
2003	120,5	68,7	3 628,9	11,9	11,4	9,1	60,5	66,0	53,3	60,0
2004	121,3	71,8	3 680,5	12,0	11,0	8,6	61,2	65,9	53,9	60,2
2005	119,8	68,3	3 717,3	10,8	9,9	8,3	59,7	65,6	53,3	60,1
2006	123,1	70,4	3 765,5	10,6	8,8	8,0	61,3	65,5	54,8	60,3
2007	126,7	70,1	3 851,7	9,2	9,0	7,2	62,2	65,7	56,6	61,0
2008p	123,3	71,1	3 882,0	8,4	8,6	7,4	60,3	65,7	55,2	60,9
2009p	124,5	71,7	3 902,0	8,2	8,3	7,7	60,8	65,7	55,8	60,6

S.-L.-S.-J. : Saguenay-Lac-Saint-Jean p : prévisions

Sources : Institut de la statistique du Québec et Desjardins, Études économiques

à 2008), a requis les services d'environ 200 personnes cette année, contre plus de 700 entre 2005 et 2007 (1 040 en 2006). Certains fournisseurs de biens (équipements, outils, machines, etc.) et de services (ingénierie, restauration, transport, etc.), qui ont profité des retombées évaluées à 345,0 M\$, ont également ajusté leur besoin de main-d'oeuvre en raison de la fin de leurs contrats en approvisionnement.

Cependant, le Saguenay-Lac-Saint-Jean a pu compter sur d'autres chantiers importants en 2008 pour soutenir l'emploi et les dépenses en immobilisations. Tout d'abord, la construction résidentielle a affiché sa meilleure performance depuis au moins le début des années 1990. Selon nos prévisions, le parc immobilier de la région devrait s'agrandir de 1 060 nouvelles unités en 2008. Ce dynamisme se poursuivra l'an prochain (800 unités) en raison du lancement de nouveaux projets domiciliaires pour personnes âgées. Deuxièmement, d'importants travaux d'infrastructures se sont poursuivis cette année. L'élargissement de l'Autoroute du Parc des Laurentides a retenu l'attention. Ce chantier, évalué à environ 700,0 M\$, a débuté en 2005 et devrait se terminer en 2010. La réfection de la piste d'atterrissage de Bagotville (17,0 M\$) et la modernisation du quai d'escale de La Baie (33,0 M\$) ont aussi stimulé le secteur de la construction dans la région.

D'autres projets en chantier ou annoncés laissent entrevoir une augmentation de la demande de main-d'oeuvre dans l'ensemble de l'industrie de la construction au Saguenay-Lac-Saint-Jean au cours des prochaines années. Malgré la crise financière mondiale et les risques de récession qui se profilent dans certains grands pays consommateurs

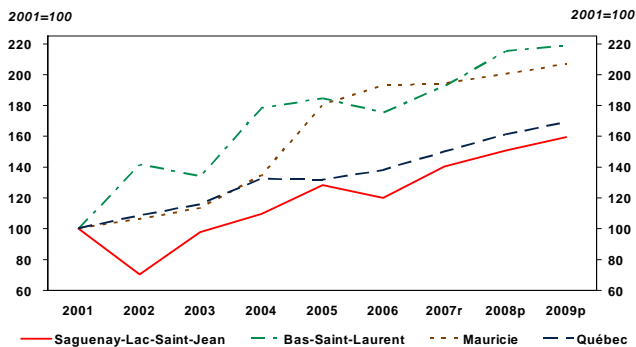
d'aluminium, Rio Tinto Alcan maintient sa décision de construire à Jonquière une nouvelle usine pilote utilisant la technologie AP-50. La compagnie compte également agrandir et moderniser les installations existantes d'Alma ou d'Arvida, peut-être les deux, afin d'accroître la production d'aluminium. L'ensemble du projet pourrait atteindre 3,5 G\$ et s'échelonner de 2008 à 2015. Il nécessiterait l'embauche de 1 200 à 1 500 travailleurs de la construction et environ 740 autres pour assurer le fonctionnement des nouvelles installations à compter de 2016.

Rappelons que l'industrie de l'aluminium est un pilier majeur de l'économie régionale. Selon l'information la plus récente, le Saguenay-Lac-Saint-Jean compte quatre alumineries (Alma, Arvida, Grande-Baie et Laterrière) qui emploient plus de 3 200 travailleurs. Leur présence a, d'ailleurs, entraîné l'implantation de 37 PME axées sur la fabrication de produits finis et semi-finis, 28 équipementiers et 10 recycleurs au cours des dernières années.

DES SECTEURS ÉMERGENTS

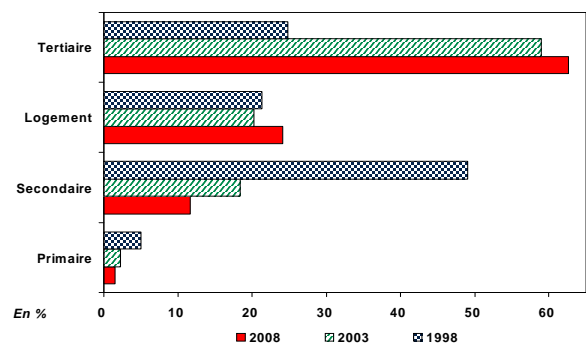
La santé économique du Saguenay-Lac-Saint-Jean demeurera liée à l'exploitation des ressources forestières, aux grands chantiers hydroélectriques et à la production de l'aluminium encore plusieurs années. Outre les projets majeurs énumérés précédemment, la région pourrait même profiter de développements situés dans d'autres régions du Québec. La réalisation du complexe hydroélectrique Eastmain 1-A (5,0 G\$), par exemple, devrait générer des retombées de 186,0 M\$ selon les premières estimations. La possibilité de construire quatre barrages sur la rivière Romaine, située sur la Côte-Nord, au coût de 6,5 G\$ pourrait également être favorable aux entreprises du Saguenay-Lac-Saint-Jean.

Graphique 11 – Croissance des investissements



r : révisions p : prévisions
Sources : Institut de la statistique du Québec et Desjardins, Études économiques

Graphique 12 – Répartition des investissements



Sources : Institut de la statistique du Québec et Desjardins, Études économiques

Toutefois, d'autres secteurs d'activités font graduellement leur place dans la région. L'industrie de la transformation des aliments, entre autres, permet de diversifier les emplois et d'accroître l'investissement dans le secteur manufacturier. L'aménagement d'un abattoir fédéral multispèces dans les anciennes installations d'Agropur à Chambord, l'implantation d'une nouvelle microbrasserie (La Voie Maltée) à Saguenay et l'expansion de la Fromagerie Boivin sont des illustrations de cette diversification.

De son côté, l'industrie touristique continue d'innover. La région peut compter sur l'ajout et la modernisation de centres de villégiature. À cet effet, un nouveau complexe haut de gamme devrait voir le jour à Chambord d'ici 2009. De son côté, le gouvernement provincial a annoncé un investissement de plus de 5,0 M\$ afin d'offrir, d'ici 2010, de nouveaux sentiers quatre saisons, des relais chauffés et des belvédères dans les parcs nationaux du Saguenay-Lac-Saint-Jean. De plus, la ville de Saguenay compte attirer un plus grand nombre de visiteurs étrangers avec l'aménagement d'un port d'escale pour croisiéristes à La Baie.

Quant aux milieux de l'enseignement postsecondaire et la formation professionnelle, ils seront appelés à jouer un plus grand rôle au Saguenay-Lac-Saint-Jean prochainement. Ils contribueront à répondre au besoin grandissant de main-d'oeuvre qualifiée dans les secteurs de la production et de la transformation d'aluminium, de l'industrie de deuxième et de troisième transformations du bois, de la construction et de l'alimentaire. De plus, ils permettront de préparer une

relève aux 18 000 travailleurs appelés à prendre leur retraite d'ici 2011 selon les prévisions d'Emploi-Québec.

De plus, l'amélioration des services de santé, l'expansion du secteur commercial et l'ajout de services culturels et de loisirs pourraient amener une diversification de l'offre de services dans la région. Ils devraient également contribuer à freiner l'exode migratoire et à attirer de nouveaux arrivants.

¹ Prenez note que la revue Perspective de juillet 2008 trace un portrait étoffé des problématiques entourant l'industrie forestière et de la transformation du bois au Québec.

Graphique 13 – Évolution du prix des matières premières

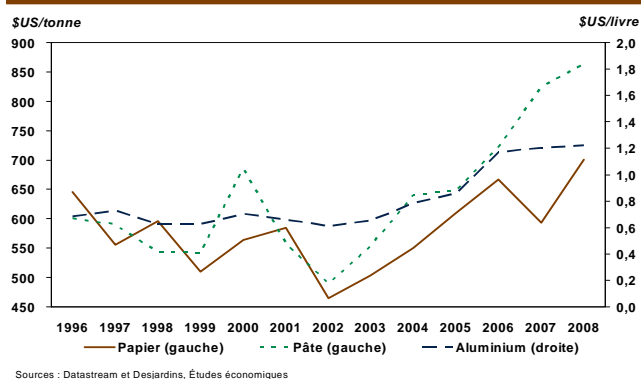


Tableau 5
Investissements

	SECTEURS						
	Totaux M \$	Publics M \$	Privés M \$	Primaire M \$	Secondaire M \$	Tertiaire M \$	Logement M \$
1997	1 250	189	1 061	36	403	496	314
1998	1 305	147	1 158	65	640	324	277
1999	1 997	162	1 834	52	1 268	428	248
2000	1 445	245	1 200	58	622	505	260
2001	1 513	244	1 268	65	509	664	275
2002	1 064	173	892	114	102	592	257
2003	1 478	174	1 304	33	273	872	301
2004	1 658	444	1 214	70	371	912	306
2005	1 942	933	1 010	55	188	1 365	335
2006	1 816	938	994	40	212	1 181	384
2007r	2 124	1 076	1 039	39	312	1 268	506
2008p	2 282	1 118	1 164	34	267	1 431	550
2009p	2 409	1 181	1 228	34	340	1 460	575

r : révisions p : prévisions

Sources : Institut de la statistique du Québec et Desjardins, Études économiques

MARCHÉ DE L'HABITATION

Il demeure en bonne santé

L'activité domiciliaire connaît une période favorable au Saguenay-Lac-Saint-Jean. En 2007, la région a dénombré 856 mises en chantier et 2 004 reventes, affichant ainsi des augmentations annuelles respectives de 22,3 % et de 4,3 % (+1,4 % et +13,0 % au Québec). De plus, cette performance constituait un nouveau sommet depuis au moins les dix dernières années.

Ce dynamisme s'est poursuivi jusqu'à maintenant en 2008. La construction résidentielle pourrait même franchir la barre des 1 000 nouvelles unités. Le lancement de projets locatifs, notamment destinés aux personnes âgées, et l'ajout de maisons individuelles contribueront principalement à répondre aux besoins d'habitations neuves. Quant au marché de la revente, il devrait connaître ses premiers signes d'essoufflement. Le nombre de propriétés qui changeront de main demeurera cependant autour de 1 900 unités (1 922 unités en 2006). Toutefois, l'augmentation encore soutenue du prix des transactions (+8,8 % pour 2008) modérera graduellement les intentions d'achat de maisons existantes.

UNE AUTRE BONNE ANNÉE POUR LA CONSTRUCTION

Le parc immobilier du Saguenay-Lac-Saint-Jean s'est agrandi de 924 nouvelles unités entre janvier et septembre 2008, comparativement à 705 pour la même période en 2007. Selon l'information disponible, la région n'a pas atteint un niveau aussi élevé pour les neuf premiers mois d'une année depuis au moins 1996. Notons aussi que la construction résidentielle était à la hausse autant du côté de l'agglomération de Saguenay que dans les plus petites municipalités. La capitale régionale comptait 699 mises en

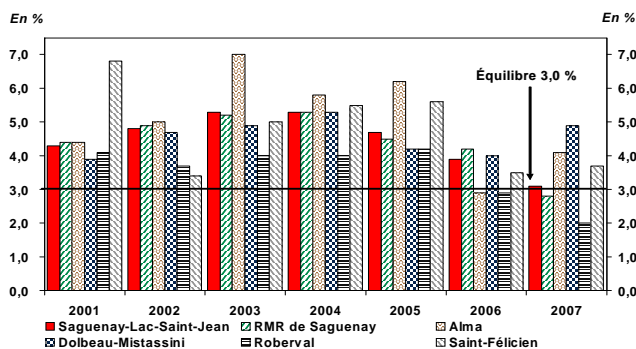
chantier à la fin de septembre, contre 556 l'an dernier. Les autres localités se sont donc partagé les 225 autres unités depuis le début de 2008, soit 76 de plus qu'en 2007.

Les taux hypothécaires encore abordables et la rareté de maisons existantes à vendre ont été favorables à l'ajout de 479 maisons individuelles au cours des neuf premiers mois de 2008, soit 103 de plus qu'à la même période en 2007. La demande de propriétés neuves demeurera élevée l'an prochain, notamment en raison de l'amélioration des perspectives pour le marché de l'emploi. Cependant, l'augmentation des coûts de construction pourrait entraîner un repli graduel des mises en chantier à compter de 2009.

Les mises en chantier de logements locatifs se sont également accélérées en 2008. La région a dénombré la construction de 386 nouveaux appartements entre janvier et septembre, contre 286 à la même période en 2007. Cette augmentation tire son origine principalement du lancement de 229 résidences pour personnes âgées, soit 205 de plus par rapport à l'an dernier. Le besoin encore élevé d'appartements pour aînés et de centres d'hébergement contribuera à soutenir l'ensemble de la construction de logements locatifs en 2009.

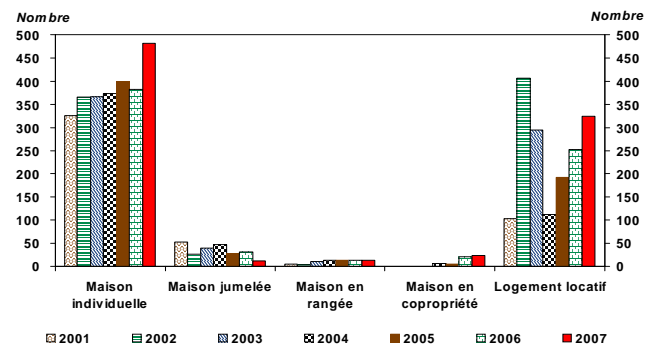
Pour la maison jumelée, en rangée et en copropriété, le Saguenay-Lac-Saint-Jean a compté un total de 59 nouvelles unités à la fin de septembre 2008, une hausse de 16 unités en regard de 2007. La demande pour ce type de propriétés demeure modérée dans la région puisque le marché est équilibré et que le coût d'acquisition d'une maison individuelle demeure abordable.

Graphique 14 – Taux d'inoccupation



p : prévisions.
Sources : Société canadienne d'hypothèques et de logement et Desjardins, Études économiques

Graphique 15 – Mises en chantier



Sources : Société canadienne d'hypothèques et de logement et Desjardins, Études économiques

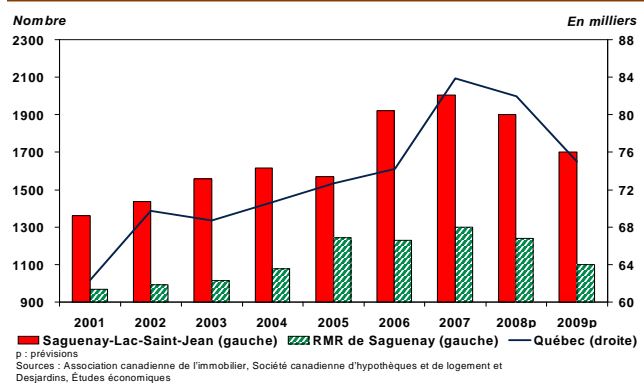
LE MARCHÉ DE LA REVENTE RALENTIT

Les travaux entrepris par la Fédération des Chambres immobilières du Québec pour améliorer la fiabilité des données statistiques sur le marché de la revente nous empêchent présentement de tracer un portrait de la région au premier semestre de 2008. Cependant, l'information tirée de la RMR de Saguenay fournit une certaine approximation de l'évolution du nombre de transactions au Saguenay-Lac-Saint-Jean depuis le début de l'année.

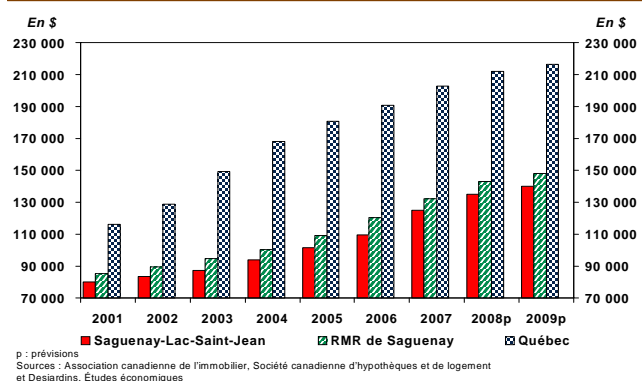
À cet effet, le nombre de ventes a enregistré une diminution de 4,7 % dans la RMR de Saguenay au cours des neuf premiers mois de 2008 par rapport à la même période en 2007, pour atteindre 992 transactions. Les arrondissements de Chicoutimi, de Jonquière et de La Baie ont dénombré un total de 830 reventes depuis le début de l'année, soit un repli annuel de 3,4 %. La baisse a été plus prononcée, soit de 11,0 %, du côté des municipalités périphériques (Laterrière, Saint-Fulgence, Larouche, Shipshaw, etc.), alors que seulement 162 propriétés ont changé de main.

La majoration du prix des propriétés est l'un des facteurs importants qui modère graduellement le rythme des transactions dans la région. Le prix moyen de vente était de 144 106 \$ à la fin du mois de septembre, une croissance annuelle de 10,8 % (+5,8 % au Québec).

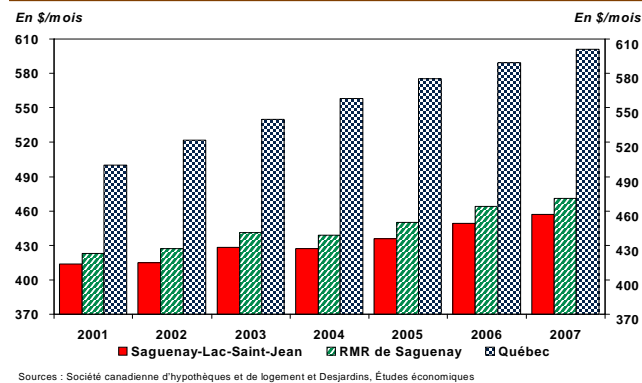
Graphique 16 – Marché de la revente



Graphique 17 – Prix de vente moyen



Graphique 18 – Prix moyen des loyers



**Tableau 6
Marché de l'habitation**

	Nombre de reventes			Prix moyen des reventes en \$			Mises en chantier			Taux d'inoccupation en %		
	S.-L.-S.-J.	Sag.	Québec	S.-L.-S.-J.	Sag.	Québec	S.-L.-S.-J.	Sag.	Québec	S.-L.-S.-J.	Sag.	Québec
1996	1 033	nd	39 135	68 668	nd	98 589	476	309	23 220	5,5	5,4	6,0
1997	1 009	nd	43 463	70 135	nd	101 831	690	500	25 896	4,4	4,1	6,3
1998	933	706	45 192	72 065	77 700	103 991	717	502	23 138	4,6	4,8	5,3
1999	1 043	769	49 792	75 864	81 400	107 624	456	305	25 742	4,6	4,8	3,8
2000	1 219	848	54 160	76 849	81 630	111 686	433	296	24 695	4,2	4,4	2,2
2001	1 362	969	62 351	79 923	85 430	116 029	487	336	27 682	4,3	4,4	1,3
2002	1 436	1 034	69 770	83 555	88 350	128 676	802	596	42 452	4,8	4,9	1,2
2003	1 557	1 053	68 702	87 488	95 346	149 264	711	435	50 289	5,3	5,2	1,3
2004	1 617	1 105	70 669	94 002	100 673	167 922	554	347	58 448	5,3	5,3	1,7
2005	1 572	1 252	72 670	101 468	109 008	180 852	636	464	50 910	4,7	4,5	2,0
2006	1 922	1 239	74 192	109 641	120 242	190 618	700	485	47 877	3,9	4,2	2,5
2007	2 004	1 303	83 847	124 993	136 913	202 627	856	685	48 553	3,1	2,8	2,6
2008p	1 900	1 240	82 000	135 000	149 000	211 745	1 060	810	46 000	2,9	2,7	2,5
2009p	1 800	1 225	75 000	145 000	158 000	216 404	940	720	43 000	3,1	3,0	3,0

S.-L.-S.-J. : Saguenay-Lac-Saint-Jean Sag. : Saguenay p : prévisions nd : non disponible
Sources : Société canadienne d'hypothèques et de logement, Association canadienne de l'immobilier et Desjardins, Études économiques

Tableau 7

Répartition des emplois ('000)

	1996	2001	2004	2005	2006	2007
Saguenay-Lac-Saint-Jean						
Production de biens	30,2	31,2	33,2	32,9	33,9	34,9
Agriculture	1,6	2001,0	1,5	1,9	2,2	2,0
Foresterie, pêche, mines	3,5	31,2	4,1	4,3	4,2	4,3
Construction	5,2	3,5	6,5	6,0	6,1	6,9
Fabrication, dont :	18,3	1,4	19,6	19,2	19,6	19,5
Alimentation, boissons et produits du tabac	1,5	0,9	1,0	0,5	1,2	2,5
Produits en bois	3,8	3,0	4,3	4,2	4,0	2,9
Papier	3,3	3,4	2,1	1,8	1,6	1,6
Produits minéraux non métalliques	0,0	0,0	0,4	0,0	0,5	0,0
Première transformation des métaux	6,1	6,2	7,1	7,4	7,0	7,5
Services	80,4	88,6	88,2	86,9	89,2	91,8
Commerce	19,0	19,3	20,1	22,4	24,1	22,1
Transport et entreposage	3,7	5,2	5,1	5,0	5,3	5,2
Information, culture et loisirs	3,2	3,0	4,2	3,9	2,6	3,2
Finance, assurances et immobilier	4,8	5,2	4,7	4,1	5,7	4,5
Services professionnels, scientifiques et techniques	3,9	4,9	5,2	4,6	5,1	4,6
Services aux entreprises	3,2	3,1	3,0	2,6	2,9	4,0
Services d'enseignement	9,6	11,4	9,2	8,8	8,4	9,2
Soins de santé et assistance sociale	13,1	15,0	16,2	16,1	14,8	18,1
Hébergement et restauration	7,6	8,5	7,9	7,6	7,8	8,9
Administration publique	5,0	6,3	6,1	4,8	6,0	5,7

Sources : Institut de la statistique du Québec et Desjardins, Études économiques

Tableau 8

Répartition des investissements par secteur d'activité (en k\$)

	2003	2004	2005	2006r	2007r	2008p
Saguenay-Lac-Saint-Jean						
Industrie primaire	33 107	69 920	55 344	39 671	38 964	34 094
Agriculture	27 250	34 863	25 692	26 146	26 666	25 301
Forêt	nd	25 383	12 297	12 717	11 391	7 944
Mines	5 520	8 637	16 699	nd	nd	nd
Industrie secondaire	272 531	370 671	187 601	211 988	311 670	266 821
Aliments	12 762	1 403	1 452	3 550	3 802	3 106
Produits en bois	21 174	35 419	34 342	28 927	28 733	34 011
Papier	26 350	121 423	23 221	36 961	21 787	23 049
Impression	2 608	143	65	56	55	74
Produits métalliques	1 457	2 140	nd	2 857	2 647	2 681
Autres biens	201 124	nd	124 773	126 031	225 155	161 288
Industrie tertiaire	871 916	911 530	1 364 811	1 181 135	1 268 081	1 430 568
Services publics	18 579	308 383	745 675	672 210	637 070	769 725
Commerce	55 780	54 715	61 801	47 543	52 254	51 863
Transport et entreposage	35 935	35 153	35 476	43 370	47 445	45 265
Industrie de l'info. et industrie culturelle	46 284	49 815	49 296	20 598	32 505	33 625
Finance, assurances et immobilier	481 068	243 180	230 399	155 758	148 553	138 143
Services prof., scient. et techniques	38 724	29 549	23 517	11 475	nd	nd
Services administratifs	14 435	7 428	6 745	5 438	nd	nd
Services d'enseignement	44 476	40 075	63 461	70 916	73 120	81 228
Soins de santé et assistance sociale	27 265	26 760	26 660	30 008	60 043	63 504
Hébergement et restauration	11 293	10 914	13 381	9 256	9 716	7 664
Administration publique	83 759	94 695	96 696	101 615	179 056	214 078

r : révisions p : prévisions nd : non disponible

Sources : Institut de la statistique du Québec et Desjardins, Études économiques

Tableau 9
Principaux indicateurs économiques

	2005	2006	2007	2008p	2009p
Saguenay-Lac-Saint-Jean					
Produit intérieur brut nominal (M\$)	8 134	8 661	9 097	9 400	9 682
Var. ann. en %	4,3	6,5	5,0	3,3	3,0
Produit intérieur brut nominal par habitant (\$)	29 595	31 634	33 269	nd	nd
Var. ann. en %	5,0	6,9	5,2	nd	nd
Revenu personnel disponible par habitant (\$)	20 253	21 108	22 397	nd	nd
Var. ann. en %	3,1	4,2	6,1	nd	nd
Emploi ('000)	119,8	123,1	126,7	123,3	124,5
Var. ann. en %	(1,3)	2,8	2,9	(2,7)	1,0
Taux de chômage (en %)	10,8	10,6	9,2	8,4	8,2
Mises en chantier (nombre)	636	700	856	1 060	940
Vente de maisons existantes (nombre)	1 572	1 922	2 004	1 900	1 800
Prix de vente moyen (\$)	101 468	109 641	124 993	135 000	145 000
Var. ann. en %	7,9	8,1	14,0	8,0	7,4
Taux d'inoccupation (en %)	4,7	3,9	3,1	2,9	3,1
Investissements totaux (M\$)	1 942	1 816	2 124	2 282	2 409
Var. ann. en %	17,1	(6,5)	17,0	7,4	5,6
Faillites d'affaires (nombre)	37	53	74	nd	nd
Faillites personnelles (nombre)	782	736	684	nd	nd
Population totale (nombre)	274 856	273 760	273 434	273 100	272 900
Var. ann. en %	(0,7)	(0,4)	(0,1)	(0,1)	(0,1)
Taux d'occupation hôtelier (en %)	38,6	40,9	38,9	nd	nd

p : prévisions nd : non disponible

Sources : Société canadienne d'hypothèques et de logement, Institut de la statistique du Québec, Association canadienne de l'immobilier, Surintendant des faillites et Desjardins, Études économiques

Tableau 10
Principaux indicateurs économiques

	2005	2006	2007	2008p	2009p
Au Québec					
Produit intérieur brut nominal (M\$)	253 121	263 800	279 100	288 869	299 557
Var. ann. en %	3,7	4,2	5,8	3,5	3,7
Produit intérieur brut nominal par habitant (\$)	33 314	34 475	36 242	nd	nd
Var. ann. en %	3,0	3,5	5,1	nd	nd
Revenu personnel disponible par habitant (\$)	22 456	23 267	24 386	nd	nd
Var. ann. en %	2,3	3,6	4,8	nd	nd
Emploi ('000)	3 717,3	3 765,5	3 851,7	3 882,0	3 902,0
Var. ann. en %	1,0	1,3	2,3	0,8	0,5
Taux de chômage (en %)	8,3	8,0	7,2	7,4	7,7
Mises en chantier (nombre)	50 910	47 877	48 553	46 000	43 000
Vente de maisons existantes (nombre)	72 670	74 192	83 847	82 000	75 000
Prix de vente moyen (\$)	180 852	190 618	202 627	211 745	216 404
Var. ann. en %	7,7	5,4	6,3	4,5	2,2
Taux d'inoccupation (en %)	2,0	2,5	2,6	2,5	3,0
Investissements totaux (M\$)	49 470	51 809	56 355	60 382	63 401
Var. ann. en %	(0,6)	4,7	8,8	7,1	5,0
Faillites d'affaires (nombre)	1 709	1 832	2 034	nd	nd
Faillites personnelles (nombre)	23 440	24 367	25 073	nd	nd
Population totale (nombre)	7 598 034	7 651 033	7 700 807	7 750 862	7 750 862
Var. ann. en %	0,6	0,7	0,7	0,6	0,6
Taux d'occupation hôtelier (en %)	51,2	51,1	51,2	nd	nd

p : prévisions nd : non disponible

Sources : Société canadienne d'hypothèques et de logement, Institut de la statistique du Québec, Association canadienne de l'immobilier, Surintendant des faillites et Desjardins, Études économiques

