



**RÉGION ADMINISTRATIVE
DE LA CAPITALE-NATIONALE**
Survol de la situation économique



Tableau 1

Principaux indicateurs économiques – Capitale-Nationale

	2006	2007	2008	2009	2010p
Produit intérieur brut nominal (M\$)	25 029	26 649	27 604	27 821	29 073
Var. ann. en %	5,2	6,5	3,6	0,8	4,5
Produit intérieur brut nominal par habitant (\$)	37 428	39 573	40 589	40 449	41 901
Var. ann. en %	4,9	5,7	2,6	(0,3)	3,6
Revenu personnel disponible par habitant (\$)	24 261	25 257	26 371	27 429	28 663
Var. ann. en %	4,1	4,1	4,4	4,0	4,5
Emploi (000)	342	351	358	358	367
Var. ann. en %	(0,6)	2,9	1,9	(0,1)	2,4
Taux de chômage (en %)	5,6	5,0	4,6	5,3	5,1
Mises en chantier (nombre)	3 915	4 236	4 087	4 765	5 425
Vente de maisons existantes (nombre)	6 801	7 209	7 152	7 343	6 759
Prix de vente moyen (\$)	159 481	177 762	193 072	206 545	227 870
Var. ann. en %	4,8	11,5	8,6	7,0	10,3
Taux d'inoccupation (en %)	1,6	1,3	0,7	0,6	1,0
Investissements totaux (M\$)	4 569 109	5 816 114	6 129 958	7 425 854	7 788 947
Var. ann. en %	20,4	27,3	5,4	21,1	4,9
Insolvabilité commerciale (nombre) *	246	231	217	187	111
Insolvabilité de consommateur (nombre) *	2 271	2 133	2 239	2 686	1 742
Population totale (nombre)	668 734	673 360	679 839	686 408	693 859
Var. ann. en %	0,6	0,7	1,0	1,0	1,1
Taux d'occupation hôtelier (en %)	nd	47,2	49,1	46,8	nd

* : Inclut les faillites et les propositions p : prévisions nd : non disponible

Sources : Société canadienne d'hypothèques et de logement, Institut de la statistique du Québec, Association canadienne de l'immobilier, Bureau du Surintendant des faillites, Tourisme Québec et Desjardins, Études économiques

Tableau 2

Principaux indicateurs économiques – Le Québec

	2006	2007	2008	2009	2010p
Produit intérieur brut nominal (M\$)	263 691	276 940	284 536	286 212	298 862
Var. ann. en %	4,3	5,0	2,7	0,6	4,4
Produit intérieur brut nominal par habitant (\$)	34 519	36 269	36 676	36 161	37 795
Var. ann. en %	3,6	5,1	1,1	(1,4)	4,5
Revenu personnel disponible par habitant (\$)	23 483	24 690	25 650	26 031	26 876
Var. ann. en %	3,9	5,1	3,9	1,5	3,2
Emploi (000)	3 743	3 834	3 880	3 848	3 915
Var. ann. en %	1,1	2,4	1,2	(0,8)	1,7
Taux de chômage (en %)	8,1	7,2	7,2	8,5	8,0
Mises en chantier (nombre)	47 877	48 553	47 901	43 403	51 363
Vente de maisons existantes (nombre)	71 619	80 647	76 754	79 109	80 126
Prix de vente moyen pondéré (\$) *	195 383	209 468	220 243	230 243	248 697
Var. ann. en %	6,5	7,2	5,1	4,5	8,0
Taux d'inoccupation (en %)	2,5	2,6	2,2	2,4	2,7
Investissements totaux (M\$)	51 809	57 055	60 118	60 508	62 658
Var. ann. en %	4,7	10,1	5,4	0,6	3,6
Insolvabilité commerciale (nombre) **	2 336	2 536	2 711	2 525	1 583
Insolvabilité de consommateur (nombre) **	29 010	29 911	34 276	41 592	28 422
Population totale (nombre)	7 631 552	7 687 423	7 751 332	7 828 357	7 907 375
Var. ann. en %	0,7	0,7	0,8	1,0	1,0
Taux d'occupation hôtelier (en %)	nd	51,2	51,3	48,4	nd

* : Calculé par la Fédération des chambres immobilières du Québec ** : Inclut les faillites et les propositions

p : prévisions nd : non disponible

Sources : Société canadienne d'hypothèques et de logement, Institut de la statistique du Québec, Association canadienne de l'immobilier, Bureau du Surintendant des faillites, Tourisme Québec et Desjardins, Études économiques

SOMMAIRE

La Capitale-Nationale, une image à dépoussiérer

- Pour 2010, tout indique que la croissance économique de la Capitale-Nationale, exprimée par son PIB nominal, aura encore une fois progressé à un rythme supérieur à celui du Québec. La région devrait d'ailleurs conserver une cadence légèrement plus rapide que celle de la province pour l'horizon 2011-2012 (tableau 3).
- Le PIB nominal de la RMR de Québec devrait bondir de 3,4 % en 2010. Pour la première fois en sept ans, sa cadence sera moindre que celle de la Capitale-Nationale et de celle du Québec (graphique 1).
- Depuis 2001, la Capitale-Nationale affiche un taux de chômage inférieur à celui du Québec.
- La création d'emplois est demeurée relativement forte en 2010 avec l'ajout de 8 700 nouveaux postes dans la région. Pour 2011 et 2012, les niveaux resteront historiquement élevés ce qui soutiendra les dépenses de consommation.
- En 2009 et 2010, la Capitale-Nationale a accaparé environ 12 % des dépenses gouvernementales en infrastructures. C'est plus de 500 M\$ qui ont été injectés au cours de cette période.
- Pour 2011, c'est 440 M\$ qui seront destinés aux 137 chantiers routiers dans la région, ce qui représente le deuxième plus haut sommet atteint après celui de l'an dernier. La part du lion, à hauteur de 70 M\$, reviendra au réaménagement de l'échangeur des autoroutes Charest et Robert-Bourassa. La Capitale-Nationale bénéficiera de 11 % du montant total alloué aux infrastructures du Québec en 2011, lesquelles se chiffreront à 3,9 G\$.
- Bonne nouvelle, les perspectives de croissance démographique ont été rehaussées par l'ISQ sous l'effet de changements de tendance en matière de fécondité et d'immigration. Le nouveau scénario établi en 2009 projette donc une augmentation soutenue de la population jusqu'en 2031 et non plus un plafonnement à 679 000 personnes dès 2018 selon le scénario de 2003. Avec le déplacement de la courbe vers le haut (graphique 2), c'est tout le potentiel du bassin de main-d'oeuvre de la région qui vient de s'accroître du même coup.
- De toute évidence, les efforts de diversification économique portent fruits. En 2011, des développements sont attendus dans les secteurs des technologies appliquées, des sciences de la vie et du tourisme.

Tableau 3 Prévisions

	PIB (G\$)		Croiss. 2012/2011
	2011p	2012p	en %
Capitale-Nationale	30,4	31,8	4,5
Le Québec	311,1	324,8	4,4

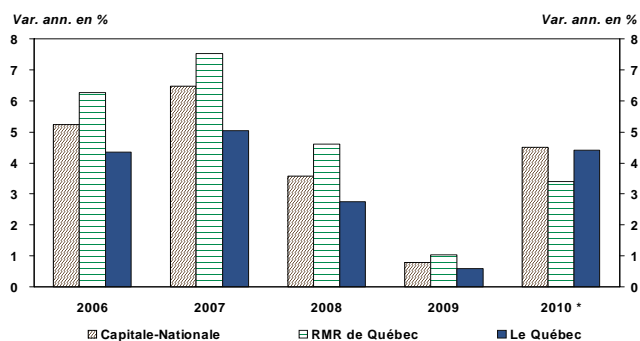
	Emploi (000)		Croiss. 2012/2011
	2011p	2012p	en %
Capitale-Nationale	372,6	377,6	1,3
Le Québec	3 975,1	4 025,1	1,3

	Population (nombre)		Croiss. 2016/2011
	2011p	2016p	en %
Capitale-Nationale	698 716	718 499	2,8
Le Québec	7 970 634	8 253 531	3,5

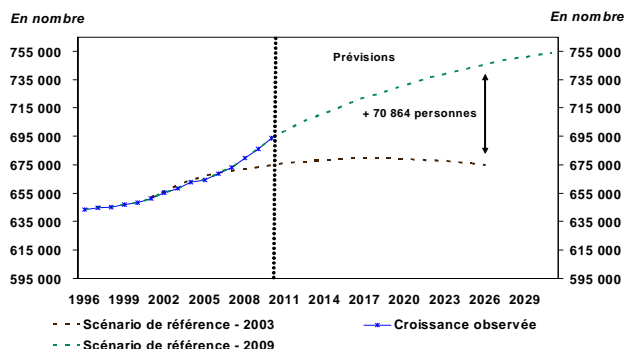
p : prévisions

Sources : Institut de la statistique du Québec et Desjardins, Études économiques

Graphique 1 – PIB nominal : la Capitale-Nationale a mieux performé en 2010 comparativement à la RMR et à la province

* : La donnée de 2010 est une prévision pour la Capitale-Nationale et la RMR de Québec
Sources : Ministère du Développement économique, Innovation et Exportation et Desjardins, Études économiques

Graphique 2 – L'évolution de la population selon le scénario de référence de l'ISQ, 2003 versus 2009



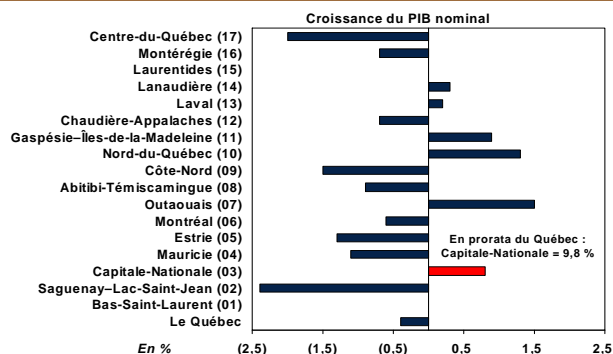
Sources : Institut de la statistique du Québec et Desjardins, Études économiques

LA CAPITALE-NATIONALE DANS LE PALMARÈS DES RÉGIONS

- La Capitale-Nationale (5,1 %) affichait toujours le taux de chômage le plus faible au Québec (8,0 %) en 2010, et ce, pour une septième année d'affilée. Elle arrive de justesse devant Chaudière-Appalaches (5,2 %) et de loin devant Montréal (9,7 %) (graphique 3).
- Le solde migratoire positif, qu'enregistre la région depuis 2001, repose essentiellement sur la migration interrégionale (+14 005 personnes entre 2005 et 2010) et internationale (+11 723) puisqu'elle perd des joueurs au profit des autres provinces canadiennes (-3 637) (graphique 4).
- Le PIB a progressé de 0,8 % en 2009 et figure parmi les plus élevés des régions administratives (-0,4 % pour l'ensemble du Québec) (graphique 5).
- Le dynamisme de la Capitale-Nationale se reflète également au niveau de son indice de développement économique qui s'élève au-dessus des autres régions urbaines (graphique 6).

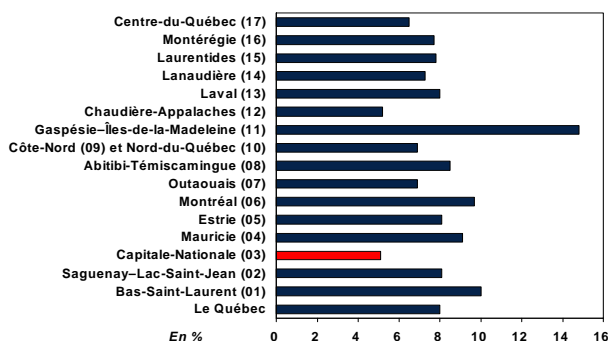
- Le taux d'accroissement de la population, de 2005 à 2010, s'est élevé à 0,9 % pour la Capitale-Nationale, soit une progression légèrement supérieure à celle de l'ensemble du Québec qui s'est chiffrée à 0,8% (graphique 7).

Graphique 5 – PIB nominal : la Capitale-Nationale parmi les meneurs en 2009



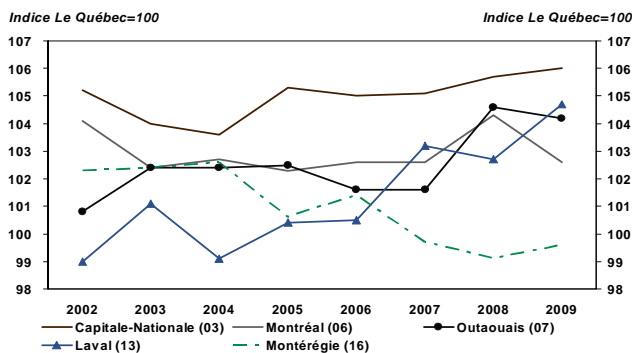
Sources : Institut de la statistique du Québec et Desjardins, Études économiques

Graphique 3 – Le taux de chômage est le plus bas au Québec en 2010



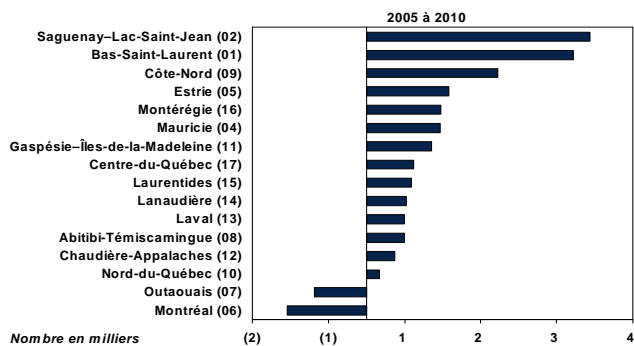
Sources : Institut de la statistique du Québec et Desjardins, Études économiques

Graphique 6 – Indice de développement économique, la Capitale-Nationale surpasse les autres régions urbaines



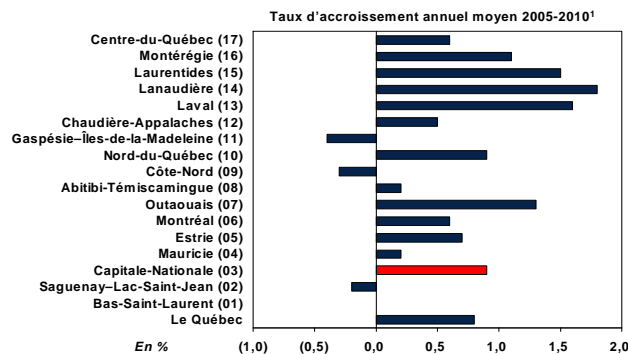
Sources : Ministère du Développement économique, Innovation et Exportation et Desjardins, Études économiques

Graphique 4 – Les migrants régionaux proviennent principalement du Saguenay-Lac-St-Jean



Sources : Institut de la statistique du Québec et Desjardins, Études économiques

Graphique 7 – Une population vieillissante, mais en croissance



1 : Le taux d'accroissement est calculé par rapport à la population totale de la période.
Sources : Institut de la statistique du Québec et Desjardins, Études économiques

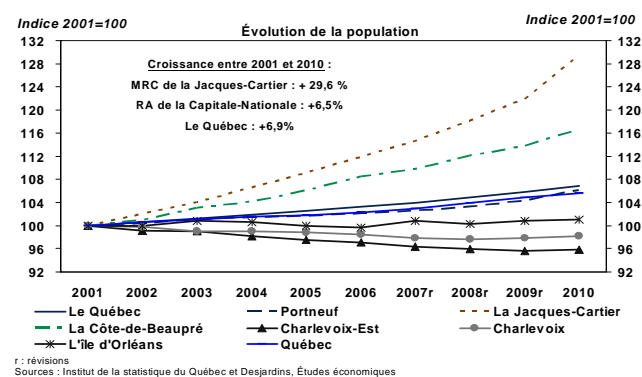
DÉMOGRAPHIE

- La proportion des personnes âgées de 60 ans et plus de la Capitale-Nationale était un peu plus élevée que celle du Québec en 2010. Cet écart devrait même s'agrandir d'ici 2031 (graphique 9).
- La relève est toujours présente sauf qu'elle se fera de plus en plus rare. En 2010, l'indice de remplacement de la Capitale-Nationale a atteint 97,1 %, ce qui signifie que pour chaque groupe de 100 personnes de 55 à 64 ans qui

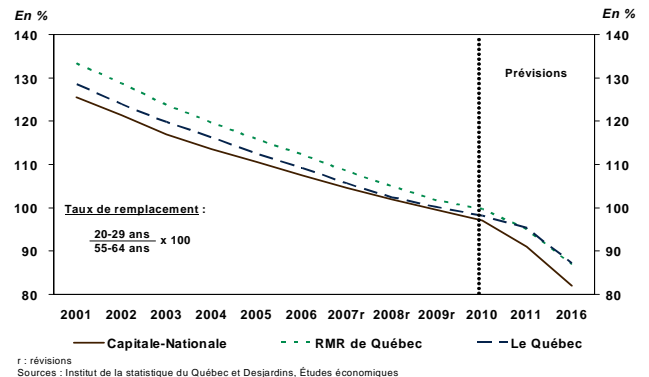
quittaient le marché du travail, 97,1 personnes de 20 à 29 ans y entraient. Cet indice se chiffrait à 98,1 % pour la province (graphique 10).

- C'est vraisemblablement la migration interne et externe qui soutiendra la croissance démographique dans la région. Selon le scénario de référence de l'ISQ (2009), en l'absence de toute migration, la population ne s'accroîtrait que de 2 000 personnes en 25 ans (graphique 11).

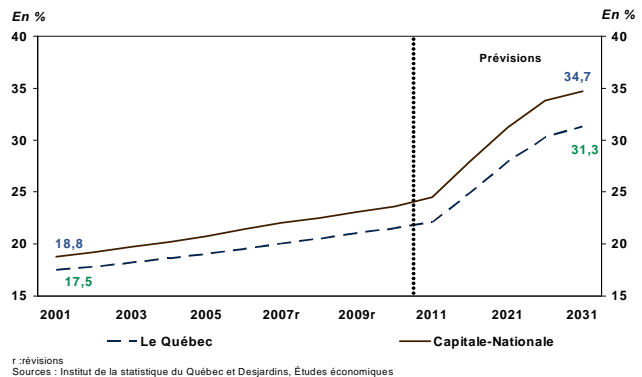
Graphique 8 – La MRC de la Jacques-Cartier domine nettement en termes d'accroissement de sa population



Graphique 10 – Le remplacement des travailleurs à la retraite sera de plus en plus difficile



Graphique 9 – La part des 60 ans et plus dans la population totale est en constante augmentation



Graphique 11 – La migration supportera davantage la croissance de la population

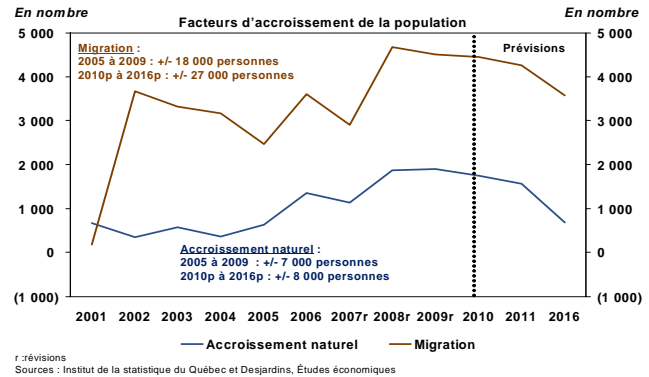


Tableau 4 Indicateurs démographiques

	Population totale			Nombre de ménages		Accroissement naturel		Migration nette	
	Cap.-Nat.	RMR de Québec	Québec	Cap.-Nat.	Québec	Cap.-Nat.	Québec	Cap.-Nat.	Québec
2008r	679 839	738 328	7 751 332	304 477	3 280 790	1 875	31 015	4 679	29 497
2009r	686 408	745 641	7 828 357	308 274	3 323 756	1 906	31 400	4 509	30 348
2010	693 859	754 358	7 907 375	312 214	3 370 025	1 755	29 893	4 455	30 712
2011p	698 716	760 393	7 970 634	315 994	3 415 752	1 573	28 279	4 254	28 931
2016p	718 499	785 486	8 253 531	332 291	3 619 261	687	22 340	3 570	24 244

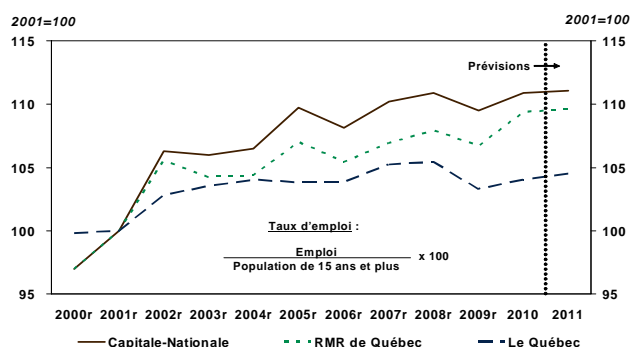
r : révisions p : prévisions Cap.-Nat. : Capitale-Nationale
 Sources : Institut de la statistique du Québec et Desjardins, Études économiques

MARCHÉ DU TRAVAIL

- La Capitale-Nationale a affiché une performance notable au niveau de son marché du travail en 2010, comme en témoigne son faible taux de chômage ainsi que son taux d'emploi supérieur, à celui de la RMR de Québec et de la province (graphiques 12 et 13).
- La région a été relativement épargnée par la récession étant donné la stabilité que procurent les emplois au sein de la fonction publique et de l'enseignement.
- Le secteur des services, lequel regroupait 87,2 % de l'emploi dans la région en 2010 (11,4 % pour la fonction publique et 7,6 % pour l'enseignement), a ajouté 13 600 emplois dans la région, soit le plus haut sommet observé depuis 2007 (+17 800) (graphique 14).
- Le secteur primaire a ralenti la cadence en 2010 étant donné le fléchissement de l'industrie de l'exploitation forestière (graphique 14).
- Le secteur de la construction est demeuré dynamique en 2009, ce qui a permis à celui-ci de recouvrer et même de dépasser son niveau d'avant-récession (graphique 14).

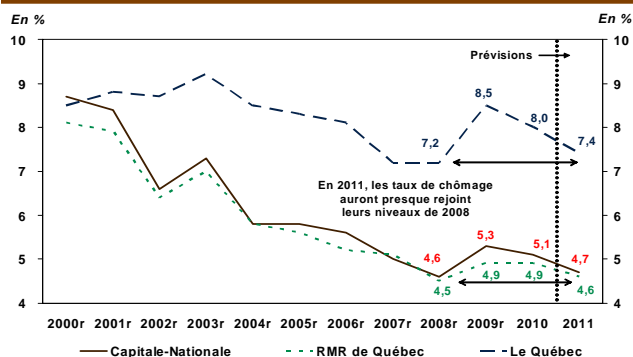
- À l'image des dernières années, le secteur de la fabrication a continué de perdre des plumes en 2010. Ce dernier devrait néanmoins récupérer progressivement les emplois perdus depuis la récession, et ce, au fur et à mesure que l'économie américaine reprendra du tonus (graphique 14).

Graphique 13 – Le taux d'emploi plafonne



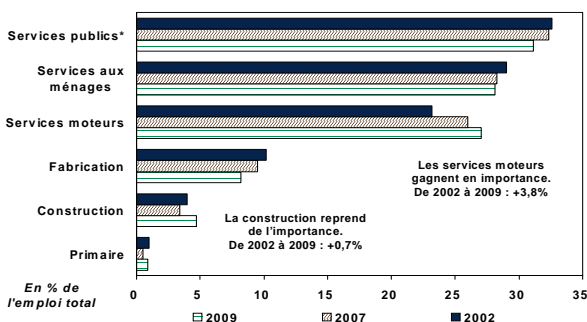
r : révisions
Sources : Institut de la statistique du Québec et Desjardins, Études économiques

Graphique 12 – Le taux de chômage demeure très bas dans la Capitale-Nationale



r : révisions
Sources : Institut de la statistique du Québec et Desjardins, Études économiques

Graphique 14 – L'emploi dans les services publics demeure bien présent



* Les services publics incluent l'électricité, le gaz et l'eau, les services d'enseignement, la santé et les services sociaux ainsi que les administrations publiques.
Sources : Ministère du Développement économique, Innovation et Exportation et Desjardins, Études économiques

Tableau 5
Marché du travail

	Emploi (000)			Taux de chômage (%)			Taux d'activité (%)		Taux d'emploi (%)	
	Cap.-Nat.	RMR de Québec	Québec	Cap.-Nat.	RMR de Québec	Québec	Cap.-Nat.	Québec	Cap.-Nat.	Québec
2007	351,4	385,6	3 834,1	5,0	5,1	7,2	65,9	65,7	62,7	60,9
2008	358,1	393,8	3 880,4	4,6	4,5	7,2	66,1	65,8	63,1	61,0
2009	357,9	395,1	3 848,4	5,3	4,9	8,5	65,8	65,3	62,3	59,8
2010	366,6	410,2	3 915,1	5,1	4,9	8,0	66,4	65,4	63,1	60,2
2011p	372,6	419,0	3 975,1	4,7	4,6	7,3	66,0	65,2	63,2	60,5

p : prévisions Cap.-Nat. : Capitale-Nationale
Sources : Institut de la statistique du Québec et Desjardins, Études économiques

ÉLÉMENTS SECTORIELS PROSPECTIFS

- L'indice de localisation démontre très bien la place prépondérante que joue le secteur des services dans la Capitale-Nationale. Les coefficients de localisation qui représentaient en 2010, respectivement 1,11 (services professionnels, scientifiques et techniques) et 1,21 (finance, assurances et l'immobilier) en témoignent bien (tableau 6). Selon Emploi Québec, 65 400 postes seront à combler d'ici 2014 dans la région, notamment dans le domaine des services professionnels, scientifiques et techniques ainsi que dans la finance, les assurances, l'immobilier et la location.

$$\text{COEFFICIENT DE LOCALISATION} = \frac{\text{Emploi dans le secteur x de la Capitale-Nationale}}{\text{Emploi total dans la Capitale-Nationale}} \div \frac{\text{Emploi dans le secteur x du Québec}}{\text{Emploi total du Québec}}$$

INTERPRÉTATION:
 QL = 1 égal à la moyenne provinciale
 QL > 1 supérieur à la moyenne provinciale
 QL < 1 inférieur à la moyenne provinciale

**Tableau 6 – Coefficient de localisation
(secteurs de SCIAN)**

	2006r	2008r	2010
Capitale-Nationale			
Fabrication	0,70	0,64	0,50
Commerce	1,02	0,95	0,97
Finance, assurances, immobilier et location	1,24	1,38	1,21
Services professionnels, scientifiques et techniques	0,94	1,14	1,11
Administrations publiques	2,00	2,02	1,87

r : révisions

Sources : Institut de la statistique du Québec et Desjardins, Études économiques

**Tableau 7
ANNONCES IMPORTANTES D'EMPLOIS**

Société	Événement	Endroit	Date	Embauche
Gouvernement fédéral	Recensement 2011	Région de Québec	2011	900
Groupe le Massif	Centre de plein air	Baie-St-Paul	2010-2011	600
Best Buy	Ouverture d'un magasin	Galerias de la Capitale	Printemps 2011	300

Source : Desjardins, Études économiques

**Tableau 8
Répartition des emplois par secteur d'activité**

En milliers	2006r	2007r	2008r	2009r	2010	Variation en % 2010/2006
Capitale-Nationale						
Production de biens	56,3	48,2	53,9	51,8	46,9	(16,7)
Agriculture	2,8	nd	2,6	1,9	3,6	28,6
Foresterie, pêche, mines	1,5	1,6	nd	nd	nd	nd
Services publics	3,2	1,5	2,0	2,4	3,3	3,1
Construction	11,7	11,2	16,5	16,8	15,6	33,3
Fabrication	37,0	32,4	32,0	29,4	23,5	(36,5)
Services	285,4	303,2	304,1	306,1	319,7	12,0
Commerce	58,0	57,3	55,1	62,5	57,9	(0,2)
Transport et entreposage	10,9	14,9	16,0	11,5	11,2	2,8
Finance, assurances, immobilier et location	24,9	26,6	29,3	32,6	26,8	7,6
Services prof., scientifiques et techniques	20,4	22,8	27,8	26,5	30,8	51,0
Services aux entreprises	11,8	14,6	12,0	12,8	14,1	19,5
Services d'enseignement	23,5	24,9	24,1	22,8	27,9	18,7
Soins de santé et assistance sociale	45,0	46,7	43,6	50,6	54,6	21,3
Information, culture et loisirs	12,8	11,7	12,9	13,5	15,1	18,0
Hébergement et restauration	25,1	25,0	26,0	23,2	26,9	7,2
Administration publique	39,3	41,2	42,5	35,3	41,8	6,4

r : révisions nd : non disponible

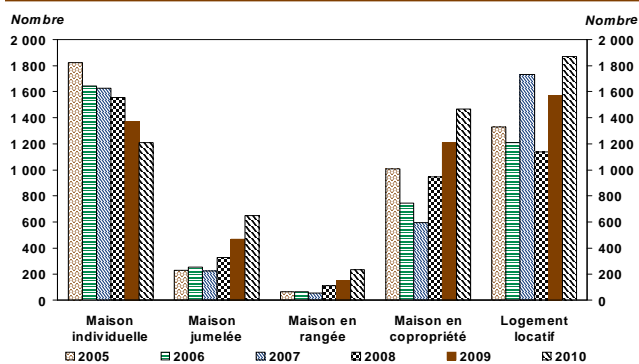
Sources : Institut de la statistique du Québec et Desjardins, Études économiques

MARCHÉ DE L'HABITATION

- Ce sont 5 425 mises en chantier qui ont été enregistrées dans la Capitale-Nationale en 2010, ce qui représente une hausse appréciable de 13,9 % par rapport à l'année précédente (graphique 15).
- Toutefois, le marché de la revente s'est essoufflé avec une baisse annuelle de près de 8 % des transactions en 2010, comparativement à 2009 (+2,7 %). En raison d'une offre restreinte, les prix moyens ont progressé de 10,3 % au cours de la même période (graphique 16).

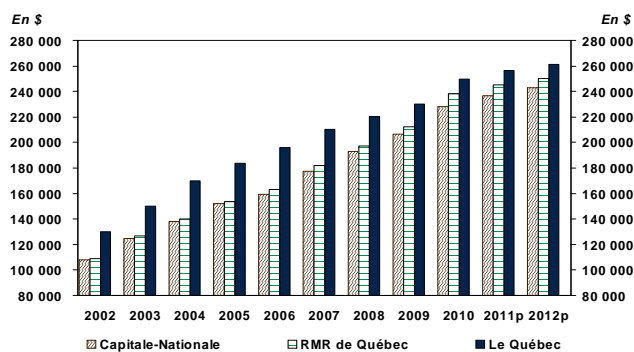
- Pour 2011 et 2012, le marché de l'habitation ralentira vraisemblablement le tempo, en raison notamment de sa grande vitalité enregistrée au cours des dernières années, de la hausse des taux d'intérêt et des nouvelles règles de prêts hypothécaires mises en place par le gouvernement fédéral. Ce contexte tempèrera la pression à la hausse sur les prix moyens qui devraient progresser d'environ 4 % en 2011 et de 2,5 % en 2012 (graphique 17).

Graphique 15 – Les mises en chantier demeurent élevées



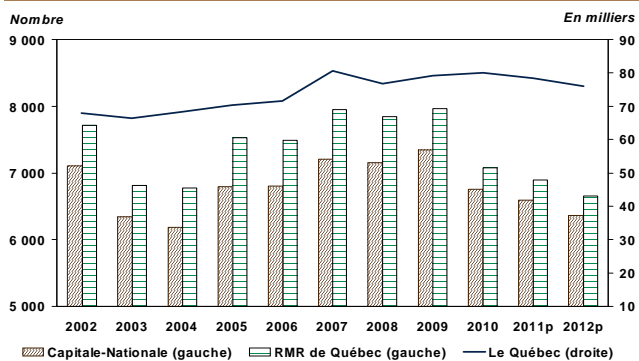
Sources : Société canadienne d'hypothèques et de logement et Desjardins, Études économiques

Graphique 17 – Le prix de vente moyen demeura inférieur à celui de la moyenne québécoise



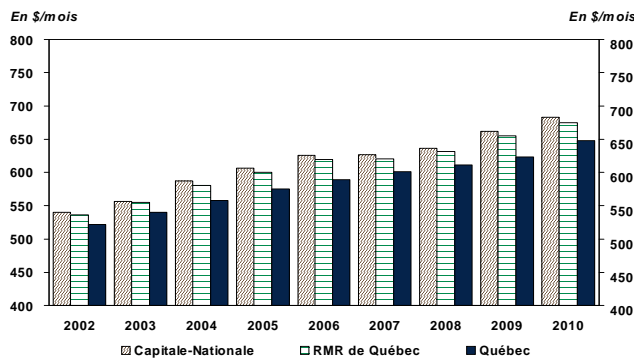
p : prévisions
Sources : Association canadienne de l'immobilier et Desjardins, Études économiques

Graphique 16 – Le rythme du marché de la revente va s'estomper



p : prévisions
Sources : Association canadienne de l'immobilier et Desjardins, Études économiques

Graphique 18 – Le prix moyen des loyers est à la hausse et supérieur à la moyenne québécoise



Sources : Société canadienne d'hypothèques et de logement et Desjardins, Études économiques

Tableau 9
Marché de l'habitation

	Nombre de reventes			Prix moyen des reventes en \$			Nombre de mises en chantier			Taux d'inoccupation en %		
	Cap.-Nat.	RMR	Le Qc	Cap.-Nat.	RMR	Le Qc	Cap.-Nat.	RMR	Le Qc	Cap.-Nat.	RMR	Le Qc
2008	7 152	7 838	76 754	193 072	197 485	220 243	4 087	5 457	47 901	0,7	0,6	2,2
2009	7 343	7 962	79 109	206 545	212 442	230 243	4 765	5 513	43 403	0,6	0,6	2,4
2010	6 759	7 074	80 126	227 870	238 340	248 697	5 425	6 652	51 363	1,0	1,0	2,7
2011p	6 593	6 897	78 500	236 957	245 520	256 360	5 018	6 180	46 000	1,1	1,2	3,0
2012p	6 362	6 656	76 000	242 881	250 430	261 487	4 742	5 902	43 000	1,2	1,5	3,0

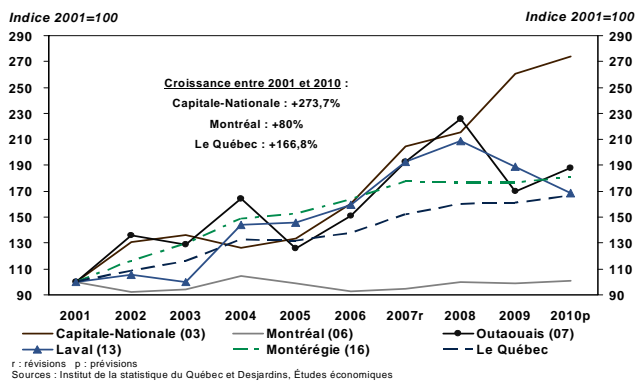
p : prévisions Cap.-Nat. : Capitale-Nationale RMR : RMR de Québec Le Qc : Le Québec

Sources : Société canadienne d'hypothèques et de logement, Association canadienne de l'immobilier et Desjardins, Études économiques

INVESTISSEMENTS

- Bien que les investissements totaux ont crû plus faiblement en 2010 qu'en 2009 dans la Capitale-Nationale, soit de 4,9 % contre 21,1 %, les niveaux sont demeurés élevés, selon les prévisions de l'ISQ. La croissance du secteur privé (+5 %) a légèrement devancé celle du public (+4,7 %) (graphique 19).
- La part du secteur privé de la région par rapport au Québec est en augmentation depuis 2004 et a atteint près de 13,0 % en 2010 (6,3 % en 2004). Celle du secteur public a avoisiné les 11,5 % en 2010, ce qui représente une baisse par rapport à 2009 (12,1 %) (graphique 20).

Graphique 19 – Croissance des investissements : la Capitale-Nationale surpasse les autres régions urbaines



Graphique 20 – Croissance des investissements depuis 2001 : le secteur public l'emporte

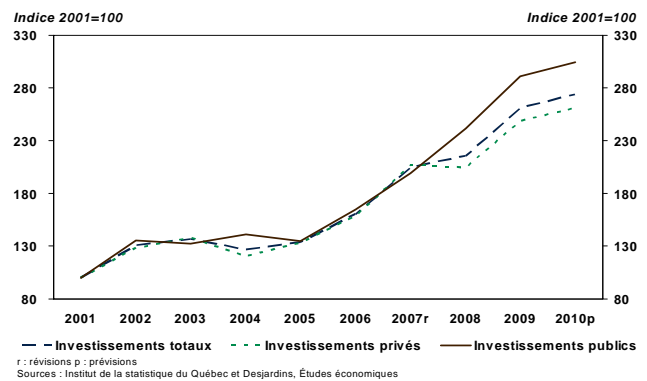


Tableau 10
Investissements

	Totaux	Publics	Privés	SECTEURS						
				M \$	M \$	M \$	Primaire	Secondaire	Tertiaire	Logement
							M \$	M \$	M \$	M \$
2006	4 569 109	1 382 328	3 186 780	18 178	394 256	2 878 439	1 329 524			
2007r	5 816 114	1 665 401	4 150 714	nd	431 251	3 717 852	1 727 539			
2008	6 129 958	2 024 743	4 105 215	35 305	540 298	3 863 323	1 841 732			
2009	7 425 854	2 434 367	4 991 487	34 770	449 273	4 505 867	2 516 218			
2010p	7 788 947	2 548 104	5 240 843	34 066	615 050	4 583 952	2 657 940			

r : révisions p : prévisions

Sources : Institut de la statistique du Québec et Desjardins, Études économiques

Tableau 11
Liste des chantiers importants

Valeur (M\$)	Site	Propriétaire	Type de construction	Début	Fin
800,0	Terres de la Seigneurie de la Côte-de-Beaupré	Ministère des Ressources naturelles et de la Faune du Québec	Parc éolien	2009	2013
350,0	Quartier Saint-Sacrement	SSQ Groupe financier	Cité verte	2010	2015
250,0	Beauport	CEG et Construction Citadelle	Développement résidentiel Beau Port sur-le-fleuve	2011	2011
120,0	Ville de Québec	Gouvernements fédéral et provincial	Travaux d'infrastructures	2010	2014
85,0	PEPS*	Université Laval	Travaux d'agrandissement	2010	2011
78,0	Ville de Québec	Gouvernements fédéral, provincial et municipal	Renouvellement des conduites d'eau	2010	2011

* : Pavillon d'éducation physique et des sports de l'Université Laval

Sources : Commission de la construction du Québec et Desjardins, Études économiques

QUELQUES ÉLÉMENTS À METTRE EN ÉVIDENCE

- Les ressources humaines en sciences et technologie : la Capitale-Nationale est au-dessus de la moyenne québécoise (respectivement 37,9 % et 32,9 %) (tableau 12).
- Les travailleurs de la Capitale-Nationale avaient un salaire hebdomadaire moyen supérieur de 2,8 % à celui de la moyenne provinciale en 2010 (tableau 13).
- Le taux de croissance annuel moyen du salaire hebdomadaire moyen et médian de la région a été plus élevé que celui de la province durant les années 2006 à 2010 (tableau 13).
- Le taux d'accroissement de 4,3 % de la population dans la MRC de la Jacques-Cartier en 2010 a été le plus élevé des 104 MRC et TE (territoires équivalents) qui composent le Québec, et ce, essentiellement en raison d'un solde migratoire positif inter-MRC. Mentionnons que les MRC

de La Côte-de-Beaupré et de Portneuf ont toutes les deux enregistré des croissances démographiques parmi les plus vigoureuses de la province cette année-là. Ces deux MRC sont promises à des développements intéressants de leur secteur des services (tableau 14).

- Le dynamisme de la ville de Québec depuis 2008 au chapitre de la bonification de l'offre touristique ainsi que la performance de l'industrie des croisières, qui a vu s'apprécier de 18 % le nombre de croisiéristes par rapport à 2009, ont permis au secteur touristique de conserver une bonne cadence en 2010, bien qu'inférieure à 2009. Néanmoins, ce ralentissement était attendu après les forts niveaux d'activité enregistrés depuis les célébrations entourant le 400^e de Québec. Les prochaines années s'annoncent très prometteuses pour le tourisme dans la région en raison de nombreux projets d'investissement déjà annoncés pour ce secteur (tableau 15).

Tableau 12 – Personnes de 25 à 64 ans qui occupent un emploi ou qui occupent un emploi en sciences et technologie, 2006

	occupent un emploi	occupent un emploi en ST ¹	% en ST ¹
CAPITALE-NATIONALE	287 200	108 905	37,9
25-44 ans	151 400	61 240	40,4
44-64 ans	135 800	47 685	35,1
Le Québec	3 133 930	1 031 970	32,9

¹: ST = Sciences et technologie
Sources : Statistique Canada et Institut de la statistique du Québec

Tableau 13 – Salaire hebdomadaire

	2010 en \$	TCAM* 2010/2006 – en %
CAPITALE-NATIONALE		
Salaire hebdomadaire moyen	766,01	3,5
Salaire hebdomadaire médian	710,33	3,7
LE QUÉBEC		
Salaire hebdomadaire moyen	745,08	2,6
Salaire hebdomadaire médian	680,00	2,9

Écart de 2,8% en faveur de la région

*: TCAM = Taux de croissance annuel moyen
Sources : Statistique Canada et Institut de la statistique du Québec

Tableau 14
Statistiques des MRC et territoires équivalents de la Capitale-Nationale

	Population au 1 ^{er} juillet 2010		Revenu disponible par habitant		Taux des travailleurs ²	
	2010 Nombre	TAAM ¹ 2007-2010 pour 1 000	2009 \$	Variation 2009/2008	2009 %	Écart 2009/2008
Charlevoix	13 172	0,1	22 414	3,9	71,5	0,5
Charlevoix-Est	16 214	(0,2)	21 826	3,7	69,4	(0,3)
L'île d'Orléans	6 974	0,1	31 225	3,3	74,7	0,0
La Côte-de-Beaupré	24 968	2,1	27 232	3,2	78,5	(0,9)
La Jacques-Cartier	35 004	4,3	31 631	4,9	83,5	(0,6)
Portneuf	48 652	1,2	23 091	3,3	73,0	0,3
Québec	548 875	0,8	27 803	4,2	75,0	0,4

1. Taux d'accroissement annuel moyen 2. Taux des travailleurs : le rapport entre le nombre de particuliers de 25-64 ans ayant des revenus d'emploi ou d'entreprise comme principale source de revenus et la population de 25-64 ans d'un territoire donné.
Sources : Institut de la statistique du Québec et Desjardins, Études économiques

ENJEUX RÉGIONAUX ET PERSPECTIVES

- La région demeurera un très bon pôle d'activité puisqu'elle possède d'excellents avantages qui lui valent déjà d'être réputée comme étant non seulement un emplacement de choix pour établir une entreprise (population très scolarisée, faible coût de la vie et frais d'exploitation peu élevés), mais aussi un terreau fertile pour les entreprises innovantes. L'essor de l'imagerie médicale et la génomique constituent deux bons exemples.
- Cela constitue autant d'atouts qui permettront à la région d'améliorer son solde migratoire interprovincial et d'attirer davantage de personnes des autres régions ou de l'étranger, en prévision notamment de combler plus d'emplois qui seront laissés vacants par les personnes qui prendront leur retraite au cours des prochaines années (environ 48 500 d'ici 2014). Il faut souligner que la migration interprovinciale a retranché, en moyenne, par année 780 personnes entre 2006 et 2010 contre -400 annuellement durant la période de 2001 à 2005 dans la région.
- Le secteur du jeu vidéo sera à surveiller d'autant plus qu'il connaît un élan particulièrement vigoureux ces derniers temps. Avec quelques gros joueurs dont Frima et Beenox, cette industrie n'a pas fini de surprendre. Le virage vers le cinéma d'animation 3D amènera des embauches.

CRÉNEAUX D'EXCELLENCE SELON LE PROGRAMME ACCORD

- Aliments santé
- Assurances
- Bâtiment vert et intelligent
- Sciences de la vie
 - santé
 - biopharmaceutiques
 - technologies médicales nutrasanté
- Technologies appliquées
 - optique-photonique
 - défense, sécurité et protection civile
 - divertissement interactif
 - géospatiale
- Tourisme : patrimoine - culture - nature

CRÉNEAUX D'EXCELLENCE GRANDES RÉALISATIONS

- Consortium aliments santé, mai 2008, regroupement d'entreprises pour faire reconnaître à l'échelle mondiale l'expertise de la région en aliment santé.
- Création de l'École nationale en divertissement interactif, 3,2 M\$, mai 2008, accroissement de la productivité des travailleurs et du bassin de main-d'oeuvre dans ce secteur, taux de placement 80 %.

Tableau 15 Projets touristiques en 2011

Valeur	Localisation	Projets
1 G\$	Porte d'entrée de Québec, secteur des ponts	Revitalisation : « Québec, la ville moderne et prospère »
400 M\$	Québec	Construction de l'amphithéâtre
258 M\$	Le Massif de Charlevoix	Développement d'un complexe récréotouristique
200 M\$	Côte-de-Beaupré	Centre des congrès et parc aquatique
225 M\$	Aéroport de Québec	Modernisation
90 M\$	Québec	Agrandissement du Musée national des Beaux-Arts du Québec

Sources : Commission de la construction du Québec et Desjardins, Études économiques

NOTES MÉTHODOLOGIQUES

La Capitale-Nationale est composée des municipalités régionales de comtés (MRC) de Charlevoix-Est, de La Côte-de-Beaupré, de l'île d'Orléans, de la Jacques-Cartier, de Portneuf et de la ville de Québec.

Les données sur la démographie régionale sont estimées par l'Institut de la statistique du Québec (ISQ) à l'aide du recensement de Statistique Canada. Les prévisions démographiques sont également établies par l'ISQ qui utilise un scénario dont le taux de fécondité est de 1,45 et un solde migratoire net de 7 000 personnes pour l'ensemble du Québec. Ce scénario a été élaboré en 2009 sur la base du recensement de 2006 de Statistique Canada.

Le rapport de dépendance démographique s'obtient en divisant la somme des 0-19 ans et des 65 ans et plus par les 20-64 ans. Le résultat est ensuite multiplié par 100.

L'indice de remplacement correspond au rapport des 20-29 ans sur les 55-64 ans multiplié par 100.

L'indice de développement économique mesure le niveau de développement d'une région selon les thèmes suivants : démographie, marché du travail, revenu et scolarité calculé par le MDEIE.

Les données sur le marché du travail sont sur une base non désaisonnalisée, et ce, autant au plan régional que pour le Québec.

Taux d'activité = (Population active / Population de 15 ans et plus) x 100.

Taux d'emploi = (Emploi / Population de 15 ans et plus) x 100.

Taux de chômage = (Chômeurs / Population active) x 100.

Les mises en chantier sont estimées en effectuant la somme de celles réalisées dans les centres urbains de 10 000 habitants et plus de la région administrative concernée. De plus, elles sont non désaisonnalisées.

Le nombre de reventes de maisons existantes, le prix moyen et le nombre d'inscriptions sont sur une base non désaisonnalisée. L'information donne une estimation de l'activité résidentielle puisque ces variables ne couvrent pas toute la région administrative, mais tout de même une partie importante, soit les grands centres urbains.

L'information sur les investissements est basée sur le Système de classification des industries de l'Amérique du Nord (SCIAN). En outre, les investissements comprennent uniquement les dépenses en immobilisations.

Les données sur l'industrie touristique sont obtenues en utilisant les statistiques des régions dont le découpage géographique s'apparente, à quelques exceptions près, à celui des régions administratives.

SOURCES

Institut de la Statistique du Québec (ISQ), ministère du Développement économique (MDEIE), Innovation et Exportation, Tourisme Québec, Statistique Canada, Société canadienne d'hypothèques et de logement (SCHL), Service Inter-agences (SIA), Conference Board, Association canadienne de l'immobilier (ACI), Commission de la construction du Québec (CCQ), Fédération des chambres immobilières du Québec (FCIQ), Bureau du surintendant des faillites et Desjardins, Études économiques.

MOUVEMENT DES CAISSES DESJARDINS



Vice-présidence Études économiques, Mouvement Desjardins
 Tél. : 418 835-2410 ou 1 866 835-8444, poste 2410
 Télécopieur : 418 835-3705
 Courriel : desjardins.economie@desjardins.com
 Internet : www.desjardins.com/economie

COLLABORATEURS

François Dupuis
 Vice-président et économiste en chef
 514 281-2336
francois.dupuis@desjardins.com

Yves St-Maurice
 Directeur principal
 et économiste en chef adjoint
 514 281-7009
yves.st-maurice@desjardins.com

Mario Couture
 Conseiller stratégique
 et économiste principal
 418 835-8444, poste 4425
mario.couture@desjardins.com

Joëlle Noreau
 Économiste principale
 418 835-8444, poste 3764
joelle.noreau@desjardins.com

Chantal Routhier
 Économiste
 418 835-8444, poste 3683
chantal.routhier@desjardins.com

AUTRE COLLABORATEUR

Edith Laferrière
 Commis spécialisée à l'édition et relecture

MISE EN GARDE :

Ce document est fondé sur des informations publiques et ne peut en aucune circonstance être utilisé ou considéré comme un engagement du Mouvement Desjardins. Bien que les informations dispensées aient été établies sur la base d'informations obtenues de sources considérées comme fiables, le Mouvement Desjardins ne garantit en aucune manière que ces informations sont exactes ou complètes. Ce document est communiqué à titre d'information uniquement et ne constitue pas une offre ou une sollicitation d'achat ou de vente. Les opinions ou prévisions figurant dans ce document sont, sauf indication contraire, celles des auteurs et ne représentent pas les opinions de toute autre personne ou la position officielle du Mouvement Desjardins. Cette publication est basée sur l'information disponible en **mai 2011**.